



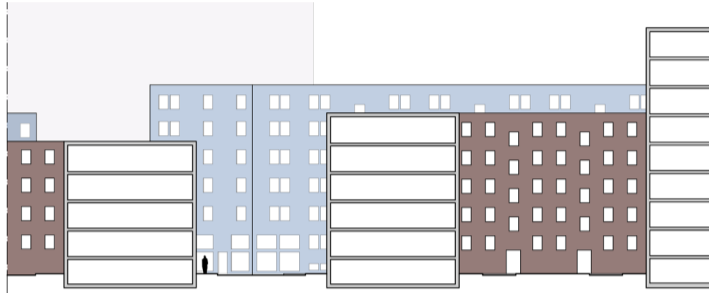
Vy över Bibliotekstorget.

HUMAN CITY PULSE

/ MÄNSKLIG STADSPULS

Frihamnen är en stadsdel belägen med god potential att utvecklas från ett öde, före detta industriområde till att vara en del av Göteborgs mest aktiva platser. Att bygga stad kan ske utifrån många olika angreppsvinklar. Det här förslaget utgår ifrån att få in mänskliga värden i en stadsmässig stadsdel.

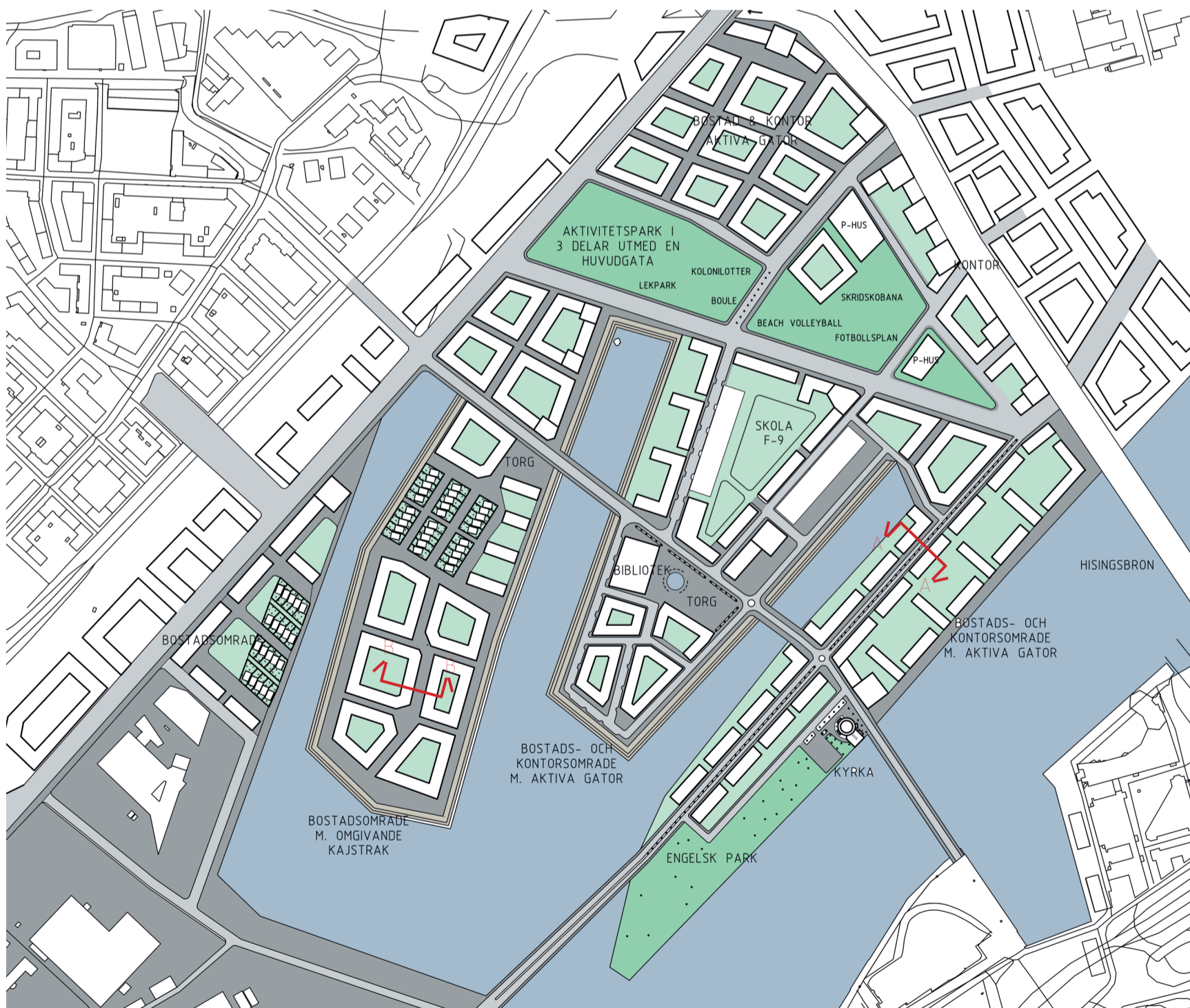
Frihamnen är mycket utsatt för vind, precis som dess grannområden Lindholmen och Eriksberg. Gatumuljön i dessa närområden är sällan trevliga att vistas i större delen av året på grund av just vinden. En ortogonal, hög kvartersbebyggelse skapar vindtunnlar och turbulens så att man utsätts för blåst, vilket hörn av kvarteret som än rundas. Att bo i staden ska inte vara synonymt med att aldrig vilja vistas utomhus ur ett rekreationellt syfte. En terrasserad bebyggelse och mer slingrande gator motverkar vindtunnlar och att bebyggelsen drar ner vinden på markplan.



Sektion B-B, skala 1:400. Bostadsgata med upphöjda plan på vån 1 och marknära lokaler i kvartershörn.



Sektion A-A, skala 1:400. Bostadsgata med lång siktlinje mot de gamla kranarna.



Situationsplan över hela området. Skala 1:3000



Detta förslag för har en bebyggelsestruktur som består av blandade typologier: Kvartersstruktur, lameller, radhus och öppna gårdskvarter. Strävan är att göra bostadsgårdar mer privata i vissa situationer, och mer offentliga i andra. Längs med huvudgatorna agerar bebyggelsen gräns mot gata och definierar det offentliga gaturummet.

Detsamma sker i bostadskvarteren där lägenheterna på första plan är upphöjda från gatan för att ta bort insynen. Lokaler som bidrar till liv och rörelse är placerade i kvarterens hörn. Längs med mindre intensiva stråk finns varierat L-formade hus samt höga punkthus som skapar en mindre tydlig gräns mellan privat och offentligt, men som hålls slutna mot gaturummet och öppnas upp mot vattenbrynet. Ett visst antal radhus/stadshus finns utplacerade intill vattenrummet med möjlighet till båtplats. Intill dem finns hyreslägenheter.



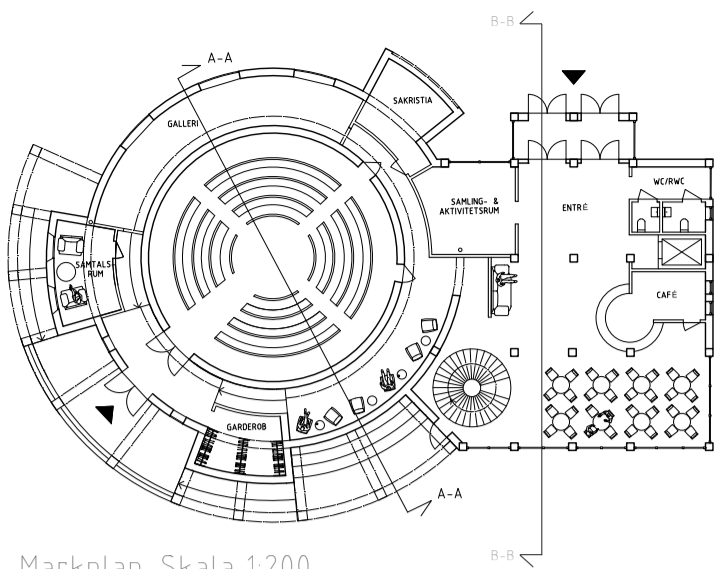
Vy över Aktivitetsparken från närliggande gata.



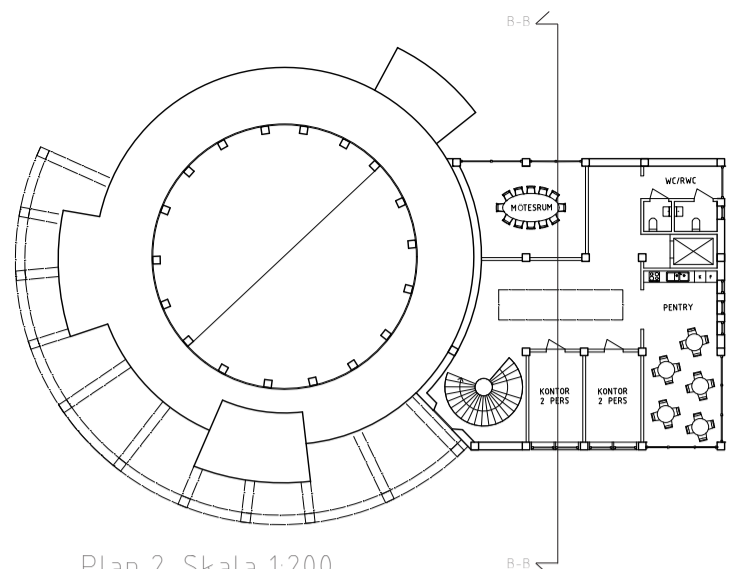
Ett antal torg skapar andrum i gatunivå och är knutna till offentliga byggnader eller servicefunktioner för bostadsområdena.

I norra delen av Frihamnen är en grön aktivitetspark placerad. Aktivitetsparken är tänkt att vara en stor rekreationsyta som för in natur och utomhusaktiviteter i stadsdelen och kan rymma olika rekreationella funktioner och aktiviteter. T.ex. utomhusscenen, djurliv, lekpark, fotbollsplan, boulebana, beachvolleyball, grönsaksodling, botanisk trädgård, bassäng, etc. Parkområdets gränser definieras av trädplantering, buskage samt förändrad markbeläggning på gator, från asfalt till marktegel eller gatusten.

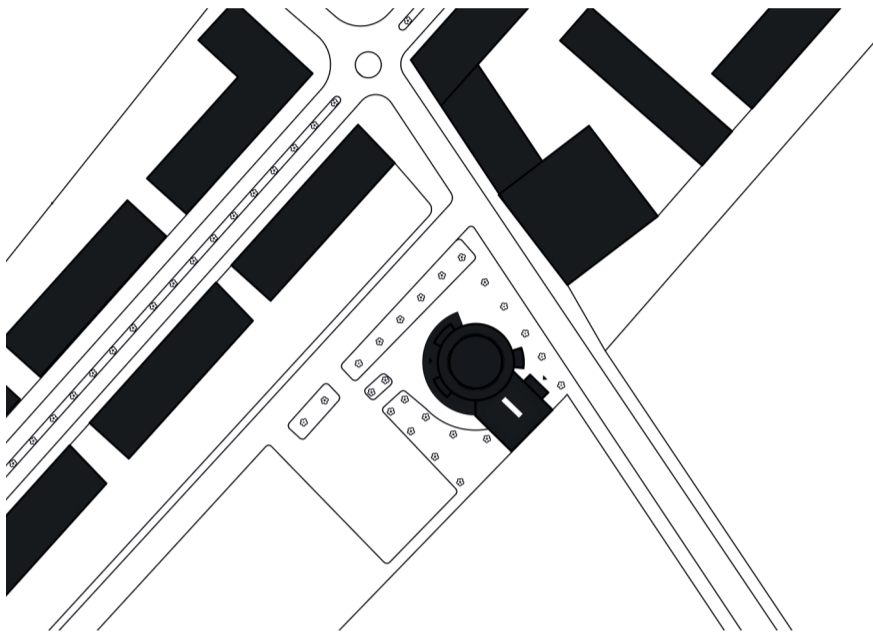
Planutsnitt över bibliotekstorget. Skala 1:1000.



Markplan. Skala 1:200.



Plan 2. Skala 1:200.



Situationsplan. Skala 1:1000.

THE WORLD WITHIN / DEN INRE VÄRLDEN

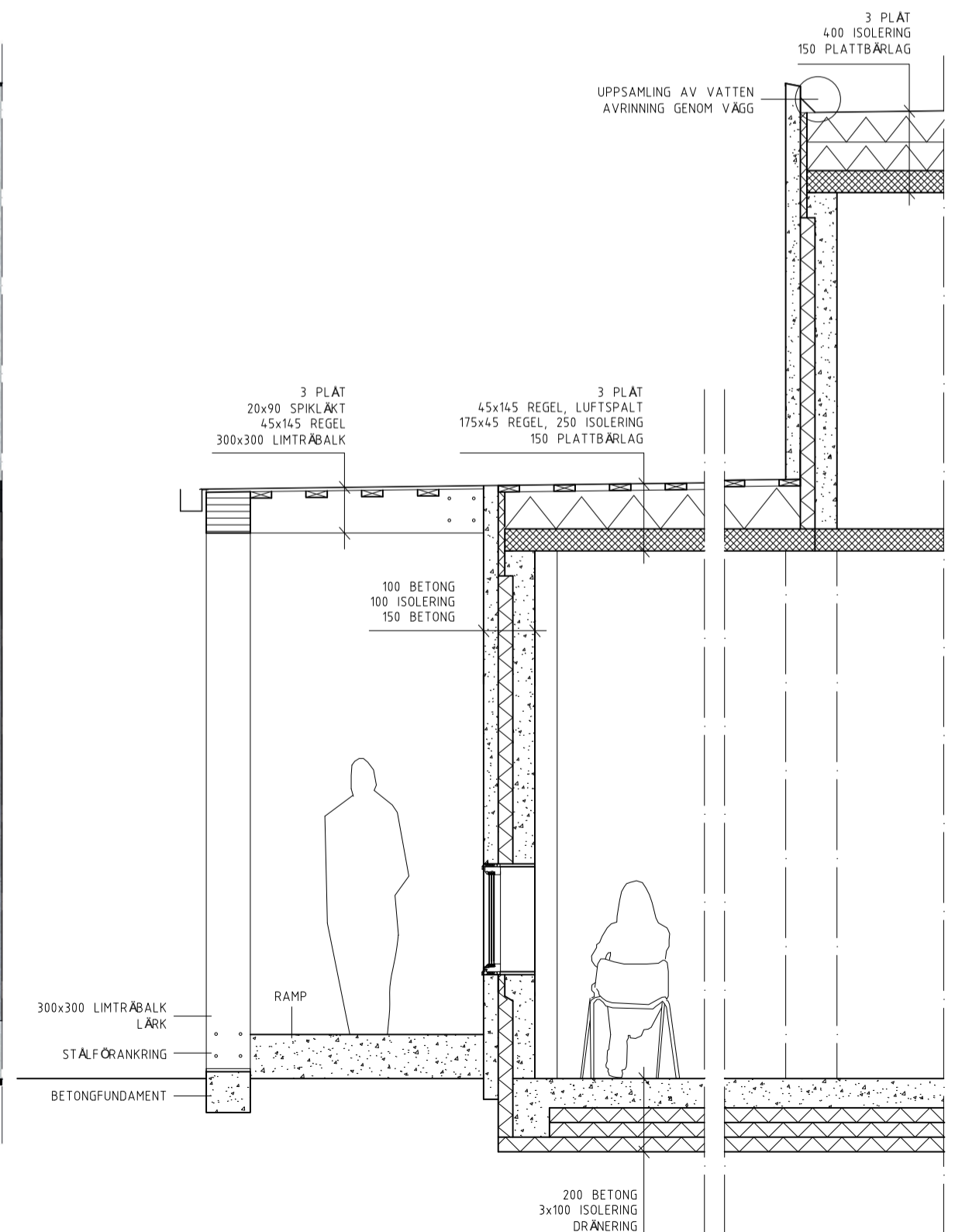
I vårt sekulariserade Sverige är kyrkan inte den maktfaktor och auktoritära symbol som den en gång var. Svenska kyrkan är en organisation med moderna värderingar och representerar något annat än makt och regelverk.

Med detta i åtanke är denna kyrka gestaltad med syftet att modernisera och bryta ner de hierarkiska rumssekvenser som gamla kyrkor består av, dvs. varianter av den traditionella basilikan med rak processionslinje och envägsriktad rörelse.

Byggnaden består istället av två delar, en sakral del och en vardaglig del med funktion av ett församlingshem. De sakrala rummen består av betong och har mjuka flöden av sekvenser. Rummen är slutna och intima och låter fokus vila inåt, uppåt, för att erbjuda en högtidlig atmosfär och möjlighet att utforska det man inte kan se eller ta på.

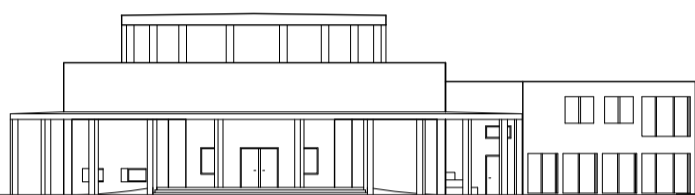
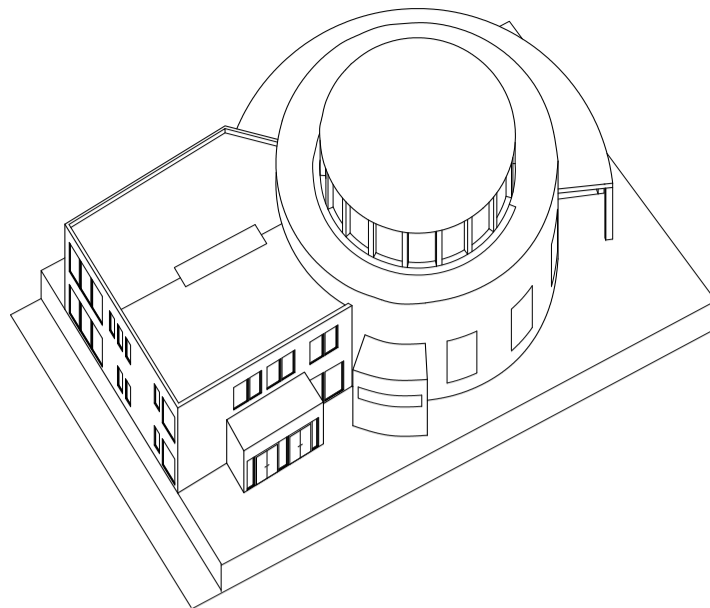


Ovan: Detaljsnitt av fasad och arkad.
T.h: Sektionsutsnitt över mark-, tak- och fönsteranslutning samt mellan yttervägg och arkad.
Skala 1:20.

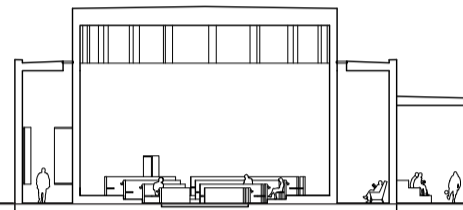


Kyrkorummet är cirkulärt med alteret beläget i mitten och med en flödande passage av rum med olika funktioner och karaktär som omsluter det. Naturligt ljus släpps in ovanifrån och bidrar till att skapa en sakral atmosfär. Den andra delen har en mer jordnära och öppen gestaltning i träkonstruktion- och material, stora glaspartier med utblick mot havet och Södra Älvstranden.

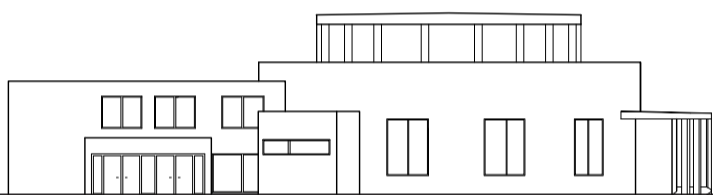
I ett möte med Svenska kyrkan kom tillgängligheten till kyrkan på tal som ett angeläget problem. I och med att kyrkans verksamhet inte sträcker sig över veckans alla dagar är det svårt att hålla öppet och ge tillgång till kyrkan i vardagen. Därför blev det viktigt att kombinera verksamheten med en publik funktion samt att ha ett inbjudande möte med gatan. Två entréer till byggnadens två delar vetter mot nordöst respektive sydväst och separerar det upplevda närmandet mot kyrkan, beroende på syfte. Entrén i den sakrala delen leder till ett förrum och sedan direkt till kyrkorummet. I entrén till församlingshemmet möts besökare av en publik våning med café samt en aktivitetslokal.



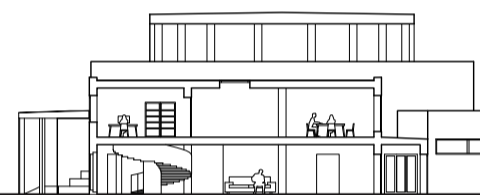
Situationsplan. Skala 1:200.



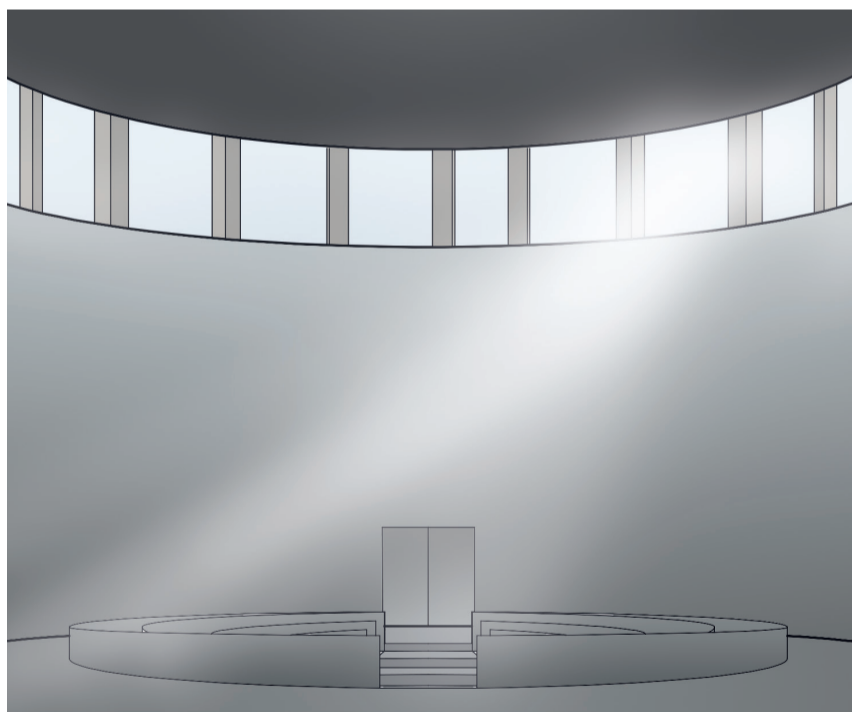
Situationsplan. Skala 1:200.



Situationsplan. Skala 1:200.



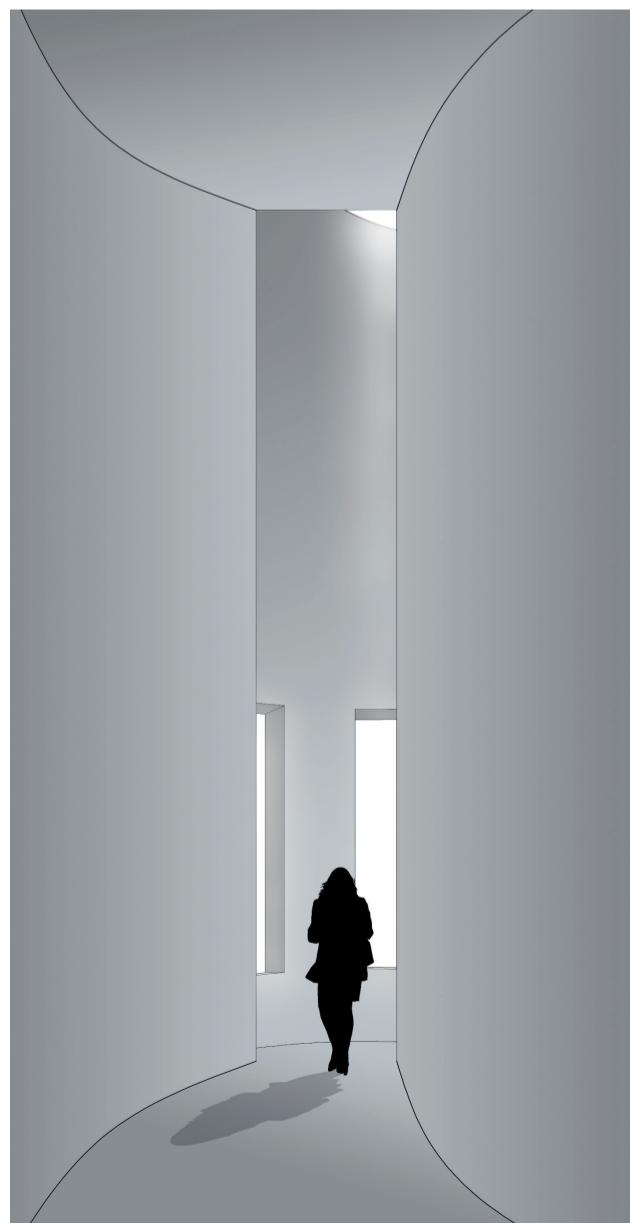
Situationsplan. Skala 1:200.



Interiörperspektiv av kyrkorummet.



Entrésituation sett från gångbron.



Interiörperspektiv av passagen från entrén till galleriet.

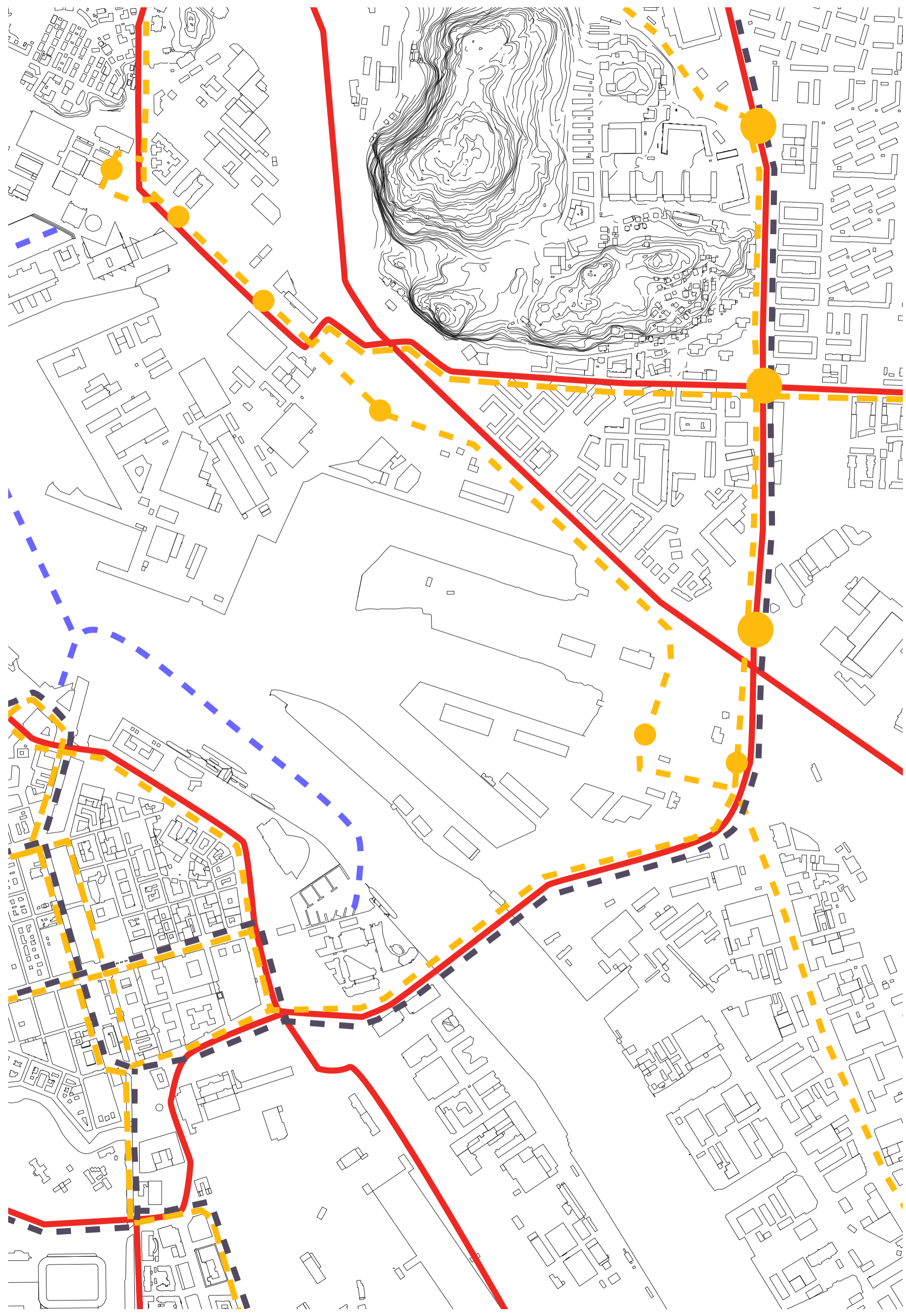
Kartläggning av Frihamnen. Bebyggelse. Skala 1:8000.





Grön- och blåstruktur. Skala 1:3000.

Vagnät och kollektivtrafik. Skala 1:8000.



BYGGNADSREFERENSER



RAINBOW CHURCH (2010) / Tokujin Yoshioka

Smal passage med blickfång.

Flerdubbel takhöjd.

Ljusreflektion från prismor (använde ej i slutänden)

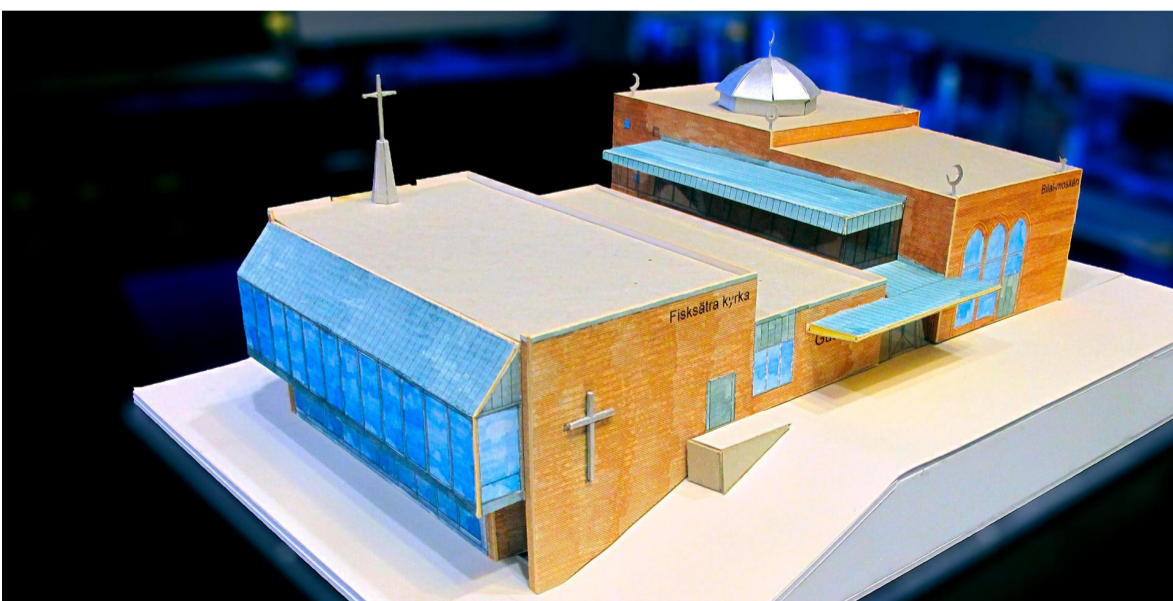


SAINT BENEDICT CHAPEL (1985-1988) / Peter Zumthor

Fönstersättning

Entrérörelse

Formspråk



GUDS HUS (2009) / Draken Arkitektur AB

En byggnad, två delar

Sammansättning av olika volymer

Blandning av verksamheter