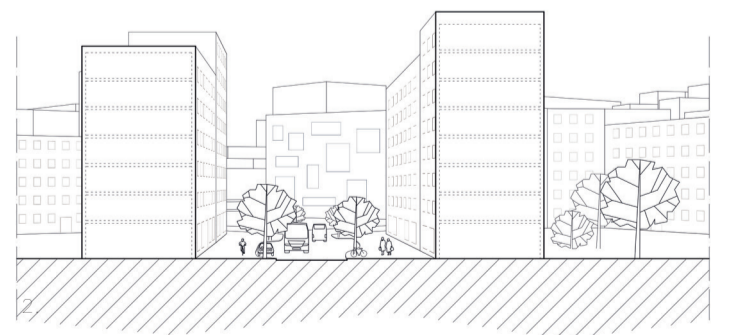
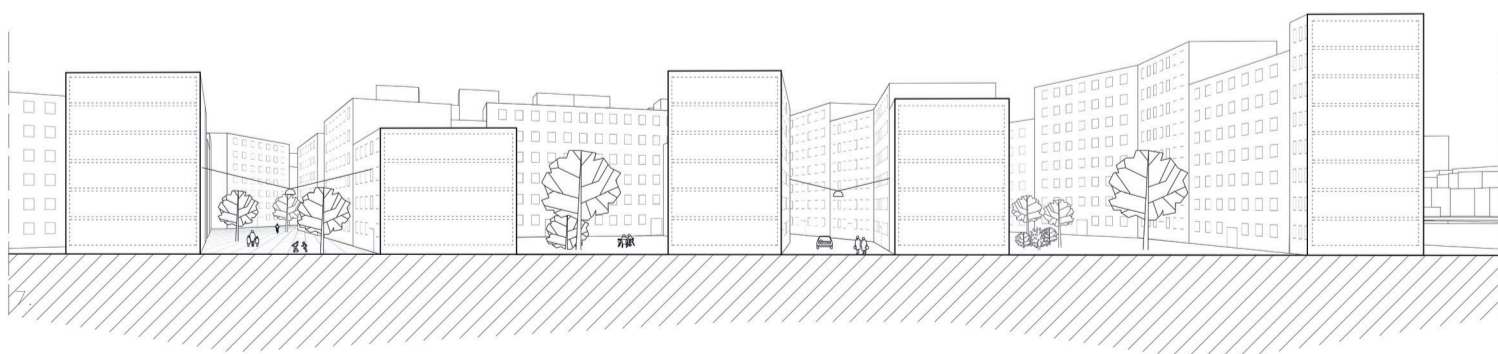
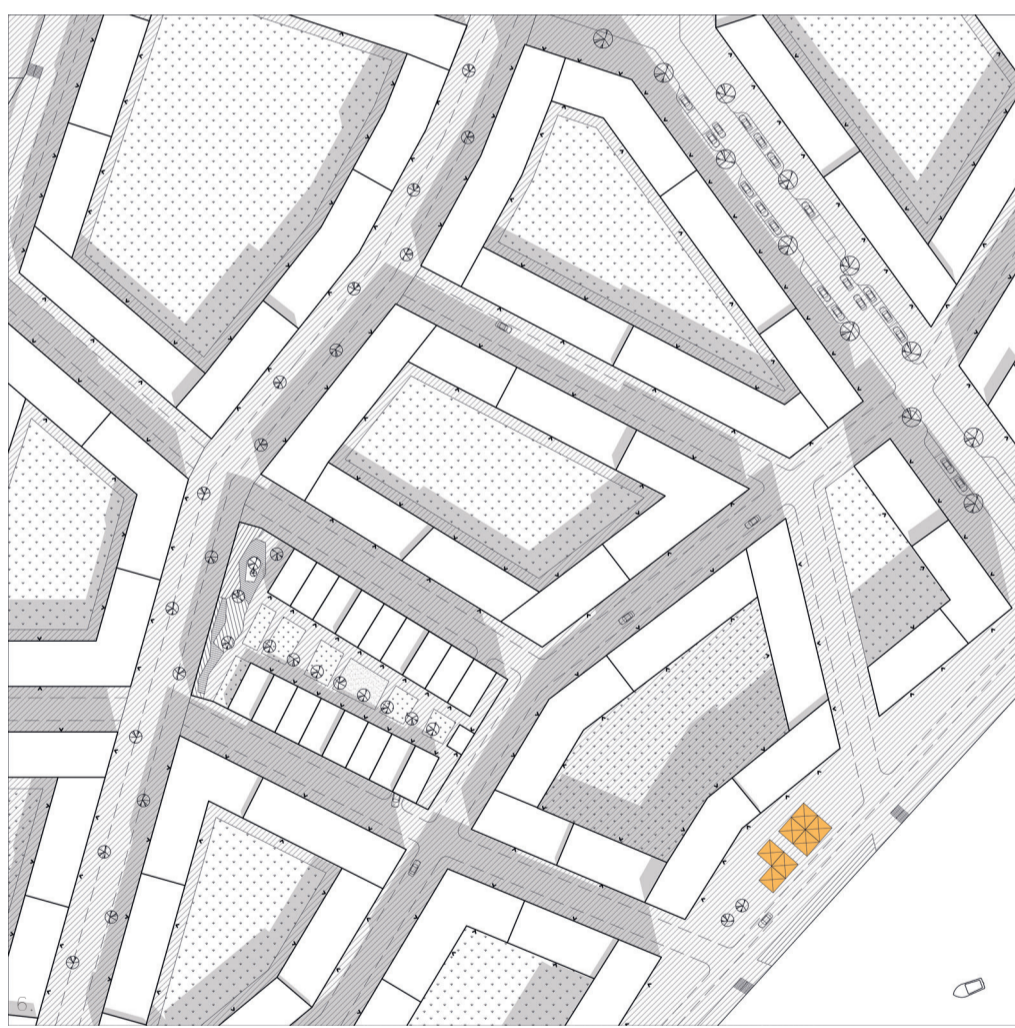
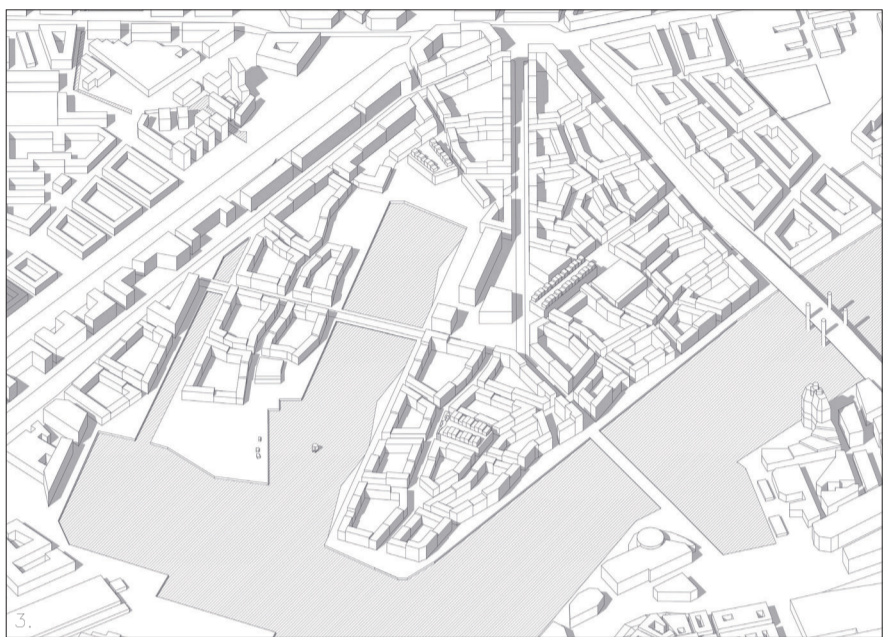
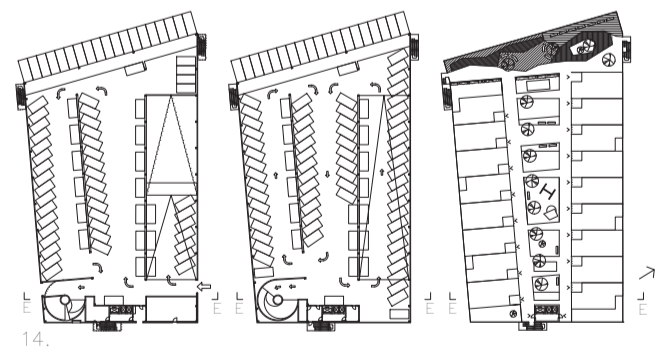
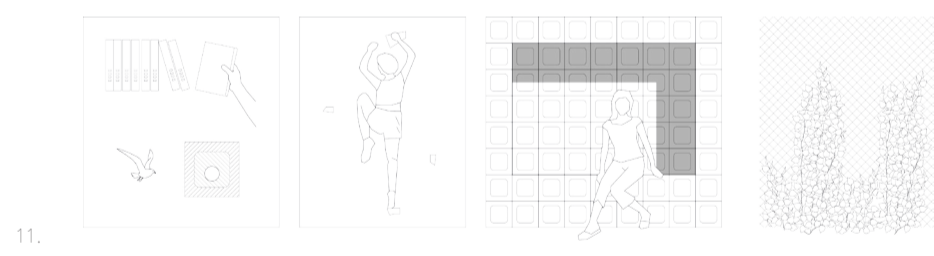
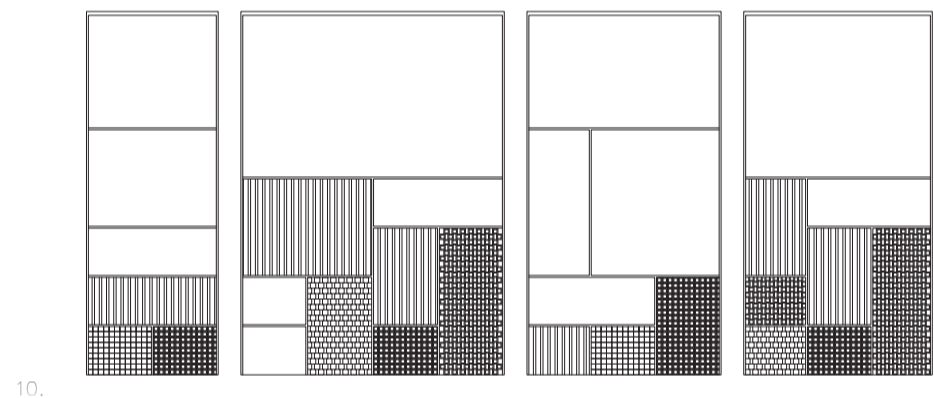
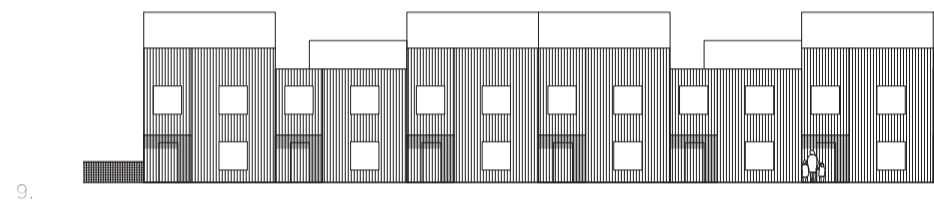
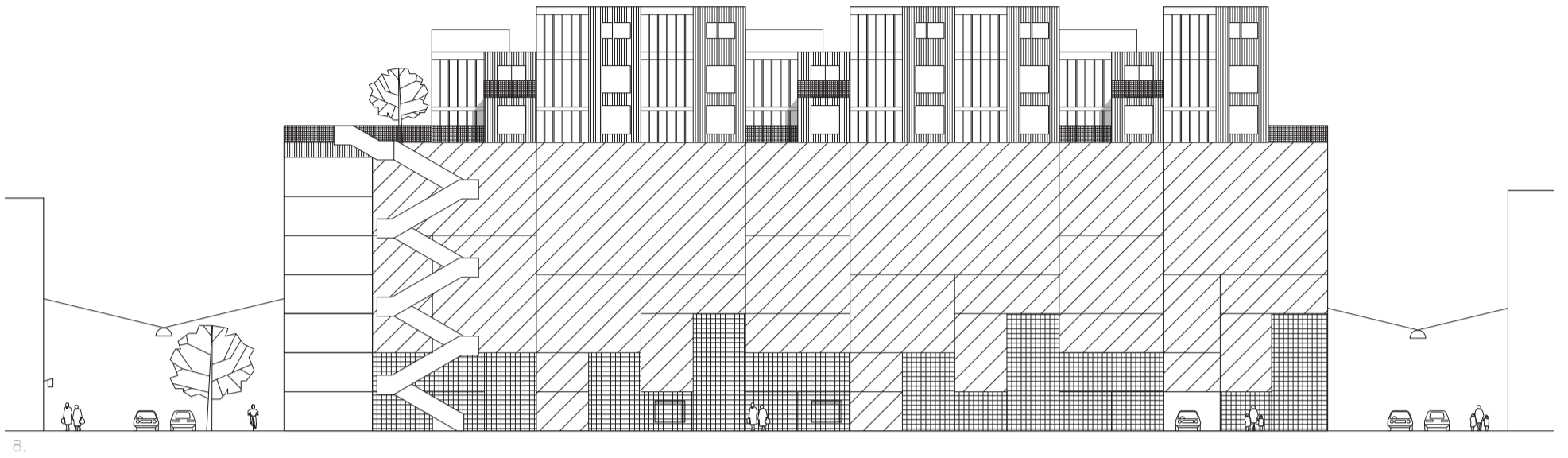


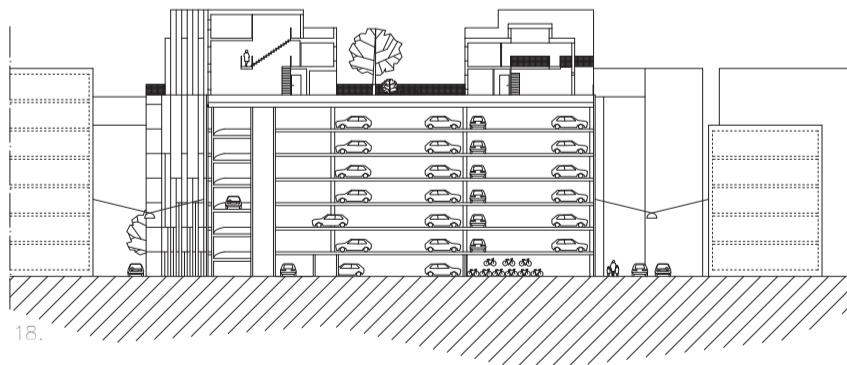
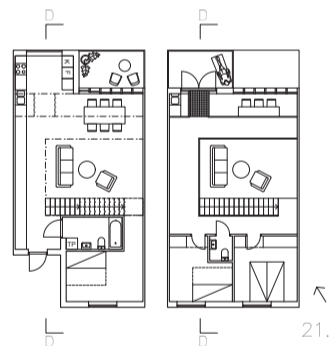
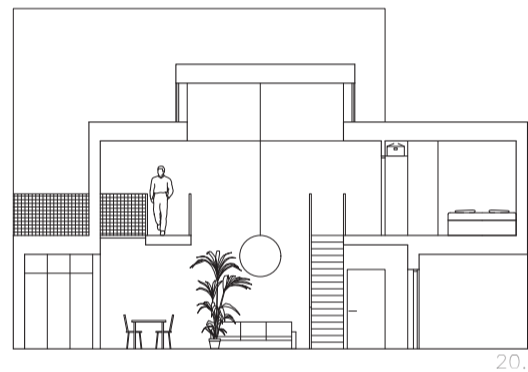
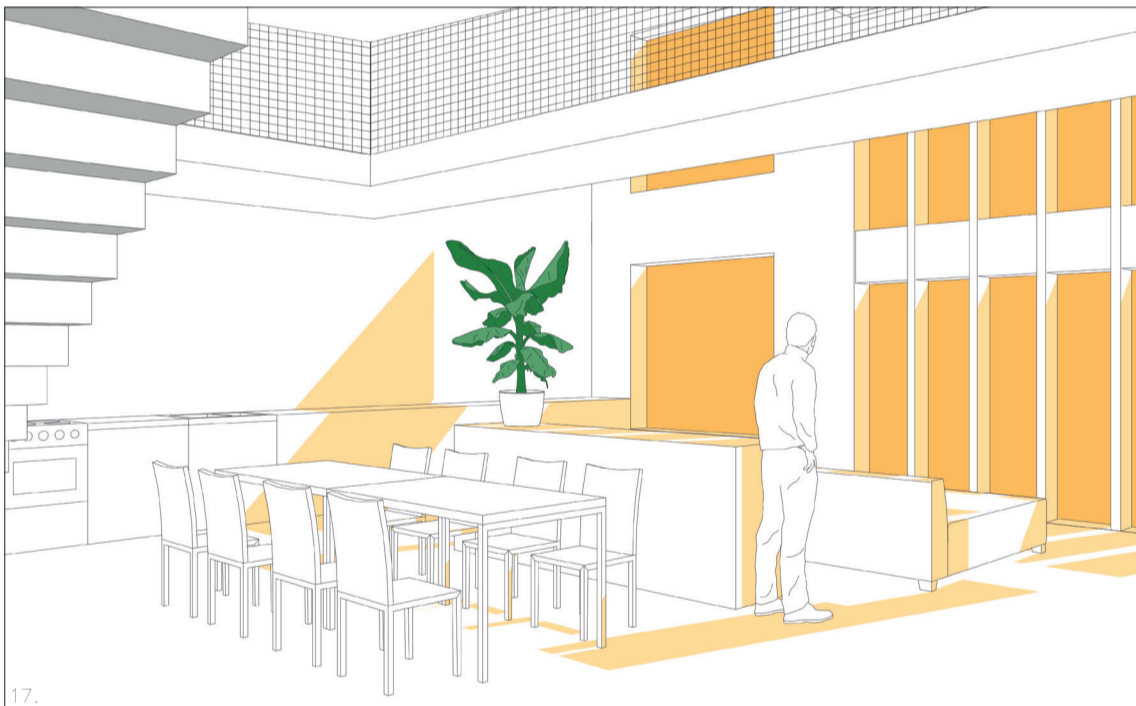
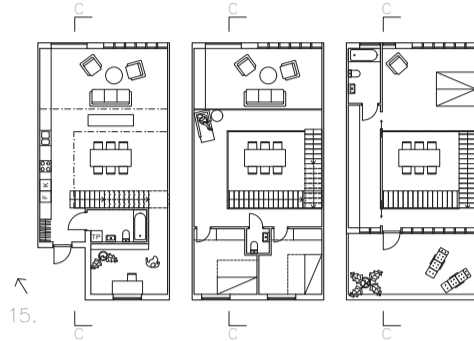
FRIHAMNEN





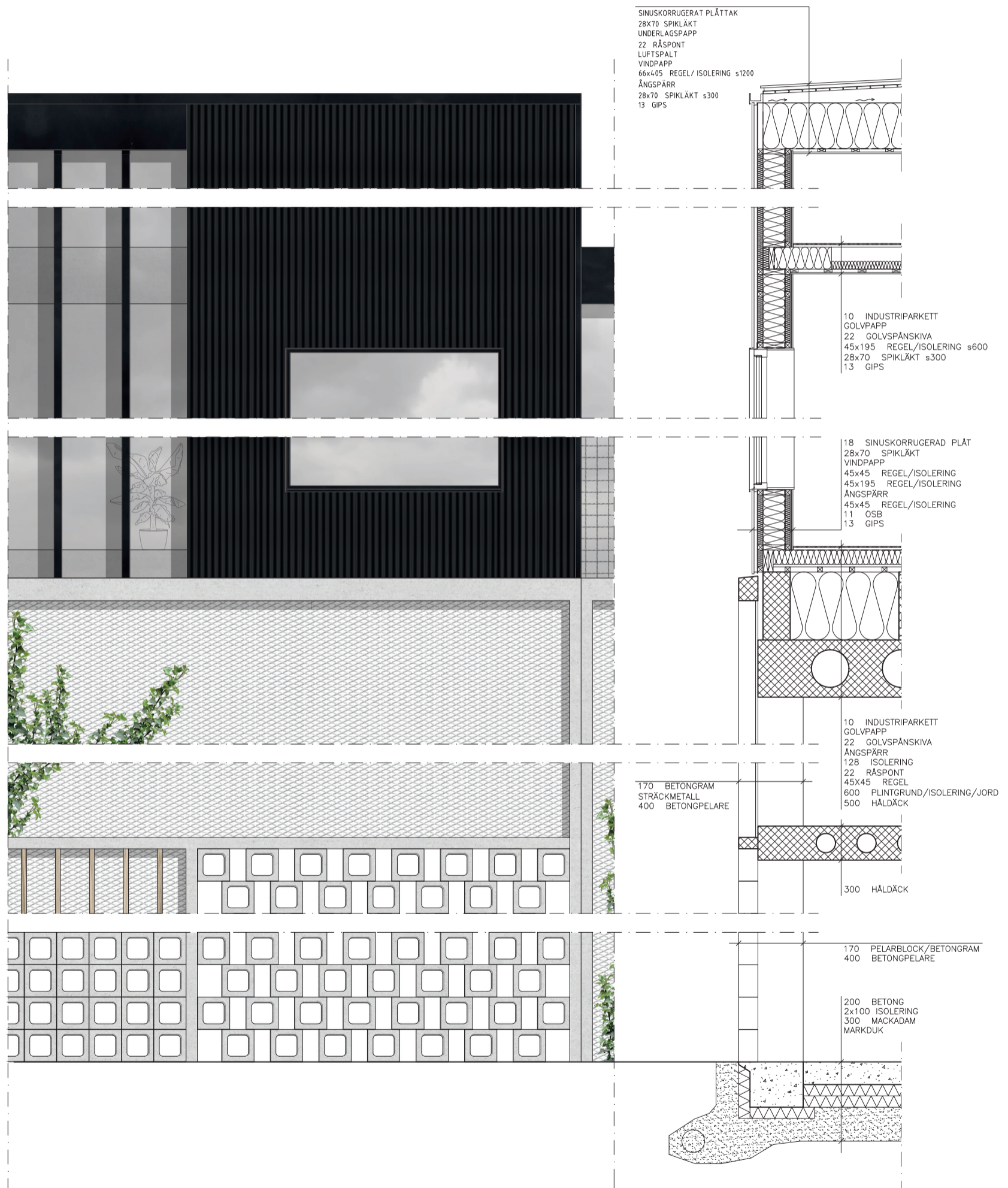
1. SITUATIONSPLAN 1:3000
2. SEKTION A-A 1:400
3. AXONOMETRI ÖVER OMRÅDET
4. PERSPEKTIV GATA
5. PERSPEKTIV KAJSTRÅK
6. PLANUTSNITT, SITUATIONSPLAN BYGGNAD 1:1000
7. SEKTION B-B 1:400





8. GATUFASAD ÅT SÖDER 1:200 (A1)
9. GÅRDSFASAD RADHUS 1:200 (A1)
10. FASADMODULER P-HUS 1:200 (A1)
11. AKTIVERINGSVERKTYG FÖR GATUNIVÅ P-HUS
12. AXONOMETRI ÖVER BYGGNADER
13. GATUBERSPEKTIV ÖVER FASAD ÅT SÖDER
14. ENTRÉPLAN, PLANPRINCIP OCH TAKPLAN P-HUS 1:1000 (A1)
15. PLANER RADHUS 166kvm 1:200 (A1)
16. SEKTION C-C 1:100 (A1)
17. PERSPEKTIV HUVUDRUM RADHUS
18. SEKTION E-E 1:400 (A1)
19. PERSPEKTIV ENTRÉRUM RADHUS
20. SEKTION D-D 1:100 (A1)
21. PLANER RADHUS 115kvm 1:200 (A1)

PRINCIPSEKTION 1:40



PROJEKTBESKRIVNING

STADSBYGGNAD:

Frihamnens största tillgång är vattnet. En nackdel är att området är otroligt platt. Avstånden blir svåra att bedöma och det är väldigt blåsigt. För att motverka detta har förslaget en tyngdpunkt i det svängda gaturummet som bjuder på varierade siktlinjer och laddar mötet med utsikter som dyker upp när man svänger runt det sista hörnet. Tre raka huvudstråk skär sedan genom kvartersstrukturen och ger orienterbarhet och tydlighet till området. En av dem kopplar till Lindholmsallén och upp mot Brämaregården, en mot Backaplan och Ringön och en mot operan och Kungssportsavenyn. Hushöjderna varierar från att vara höst i mötet mot operan och lägst inne i bostadskvarteren.

Vad som också slår en är att Frihamnen till största del består av asfalt och att husen som står där ser ut att ha vuxit upp ur asfalten på slumpmässiga platser. Samma uttryck bevaras vid torget där olika byggnadskroppar står fria från kvarteren tillsammans med de befintliga kajskulen och bildar platser mellan sig.

Jubileumsparken bevaras och förstoras i förslaget till att innefatta två delar. En aktivitetsbaserad längst inne i bassängen och en rekreativ ute på kvilleepiren. I hela stadsplanen bevaras rådande karaktär med målade vägbeskrivningar i asfalten och containrar lite här och där.

HUSBYGNAD:

I Frihamnen är det inte helt lätt att gräva ner parkering. Därför sker all parkering i förslaget antingen längs huvudgatorna eller i ett av tre parkeringshus. Ett problem med parkeringshus är vad som händer i gatunivån runt parkeringshuset. Förslaget syftar till att undersöka möjligheterna för aktivering av gatunivån utan att anlägga kommersiella lokaler i markplanet samt hur fasaden med enkla medel kan anpassas för staden olika skalor, från detaljerat och taktilt i marknivå till större homogena ytor högre upp.

Det förstnämnda löses med hjälp av bokbytarskåp, inbyggda bänkar, växtväggar fågelholkar, och i vissa fall klätterväggar. Det andra löses med en skalfasad med fyra återkommande moduler som hängs utanpå stommen. Dessa består av betongramar, sträckmetall, träribbor och pelarblock murade i olika mönster. En av fasaderna i parkeringshusen består av staplade containrar. Dessa nås från insidan av parkeringshuset och utgör hyrbara förråd.

Återkommande i stadsplanen är att radhus byggs ovanpå andra större hus. Detta för att höjd och utsikt i en stad är något eftertraktat men som oftast innebär boende i en lägenhet. Här finns en möjlighet att bo både centralt med utsikt och samtisigt ha sitt eget hus med en egen dörr.

Radhusen utgår från samma fokus som stadsplanen, dvs hur man rör sig i dem. Man kan röra sig i, runt och ovanför rum, se up, ner och tillbaka. Varje radhus har egen terrass/balkonger, några även en lite trädgård. Den gemensamma gården avslutas åt väster med en inofficiell offentlig plats med härlig kvällssol.