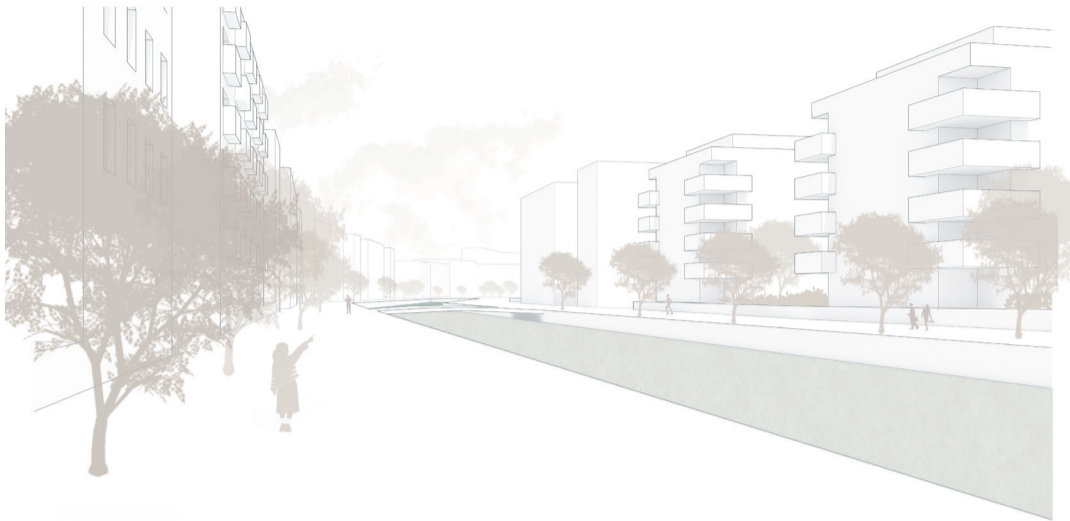


STADSPLAN FRIHAMNEN



PERSPEKTIV 1 KANAL I STADRIK

Under arbetet med stadsplanen för Frihamnen sattes tre styrande huvudpunkter upp gällande områdets vision:

- BLÅ STAD

Att vatten skulle vara en av områdets karaktärer kändes som en självklarhet. Göteborg är sett på kartan en blå stad, men tillgången till vatten har länge till stor del varit avsedd för stadens industrier. Men nya tider ger nya möjligheter och nu är det dags att i större utsträckning tillgängliggöra vattnet för den gemene göteborgaren. I detta stadsplaneringsförslag är därför älven integrerad i stadsrummet och samtliga gator längst vtnet är offentliga.

- GRÖN STAD

Vi människor behöver vistas i grönområden för att må bra. Därför är områden som dessa prioriterade både i stor skala och liten skala i detta förslag för Frihamnen. Här hittas två större parker (både med närhet till vatten) samt flera mindre pocketparks. Träd och rabatter ramar in större gator och huvudstråk.

- LJUS STAD

Precis som grönområden är viktiga för människors hälsa är också dagsljus viktigt för oss. Målet i detta förslag har därför varit att arbeta med gatubredder och husdimensioner som ger förutsättningar för goda ljusförhållanden inne i bostäder och verksamheter.



SITUATIONSPLAN SKALA 1:3000



FÅGELPERSPEKTIV



PERSPEKTIV 2 PARK INTILL KANAL



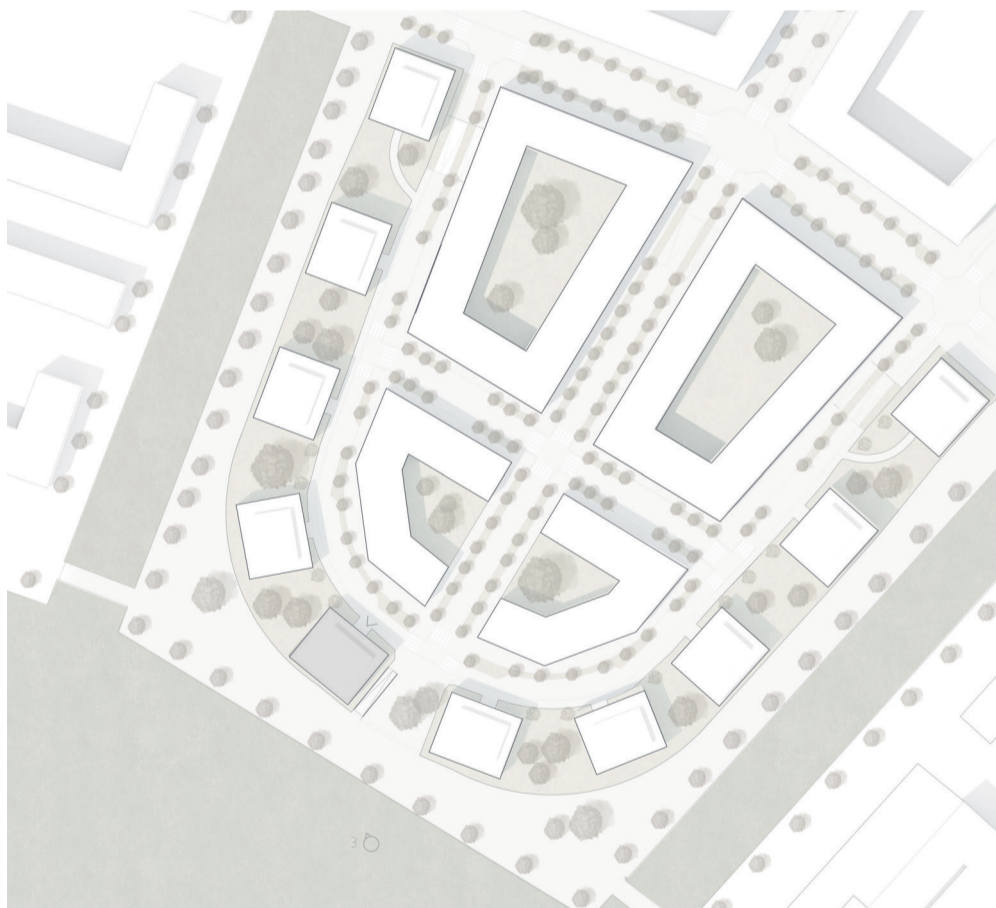
SEKTION A-A SKALA 1:400



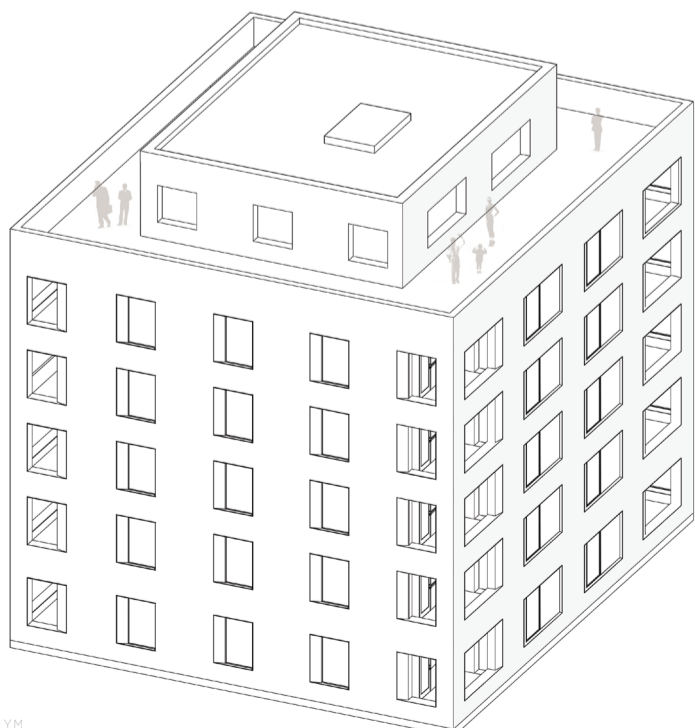
SEKTION B-B SKALA 1:400



PERSPEKTIV 3 BYGGNAD I STADSRUM



SITUATIONSPLAN SKALA 1:1000



BYGGNADSVOLYM

BOSTAD FRIHAMNEN

Bostad Frihamnen är ett punkthus placerat intill Frihamnens vattenbryn. Fokus i projektet har varit att skapa ett flexibelt bostadshus med en planlösning och ett estetiskt uttryck som håller över tid. Inspiration till bostadens gestaltning och planering har hittats i klassicistiska sekelskiftshus i Vasastaden, Göteborg, samt och modernistiska punkthus på Norra Guldheden, också Göteborg. Två byggnadstyper som står på var sin sida av i princip alla spektrum, men som förenas i den höga status de båda har fått över tid.

Resultatet är ett bostadshus med planlösning och fasader inspirerade av klassicismens generalitet, enhetlighet och symetri, samt ett estetiskt uttryck i modernismens minimalistiska anda.



PERSPEKTIV 4

PLATS OCH GESTALTNING

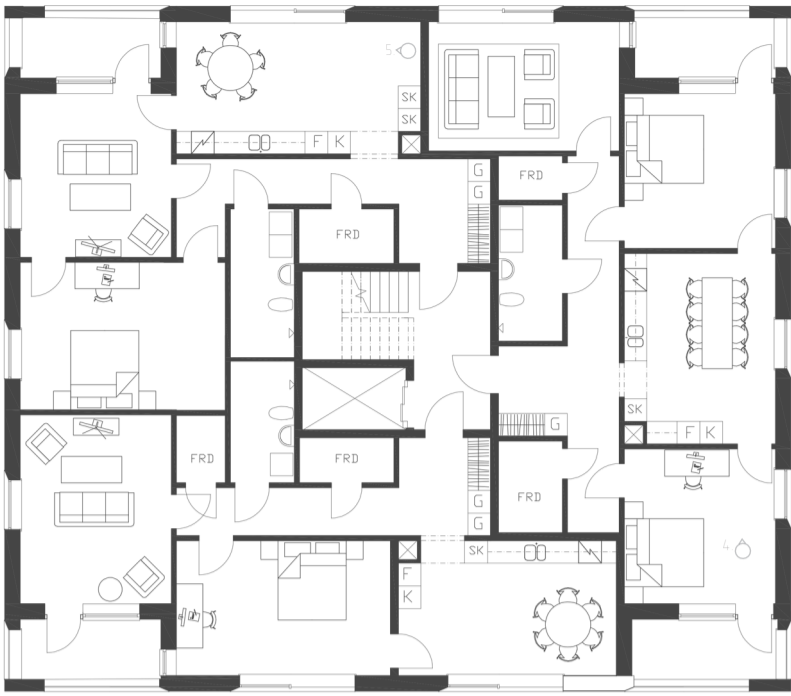
Vår byggnad har en placering i staden som gör att den av förbipasserande upplevs som en del av stadsrummets framsida i samtliga väderstreck. Både från den mer privata gatan inne i bostadsområdet det ligger i, och också från de offentliga gatorna längst kanalerna och älven. Den saknar alltså en tydlig fram och baksida. Bostadshuset har därför fått en enkel, kubisk form med icke hierarkiskt gestaltade fasader.

Fasaderna är dessutom sparsmakat gestaltade. Anledningen ligger i byggnadens läge i staden som bjuder boende och besökare i stadsrummet på storslagen utsikt över älven och havet. Tanken är att det är dessa element som ska stå i centrum. Vårt bostadshus ligger istället lungt och stabilt vilandes i bakgrunden och ramar in den egentliga utsikten.

Även interiören präglas av ett minimalistiskt uttryck. Ljusa kulörer används från golv för att ge ljusa rum och färgpaletten är neutral för ett flexibel användning. Det neutrala uttrycket gör det enkelt för boende att lägenheterna till sina egna med små eller större medel. Kanske är "den vita målarduken" en bra liknelse?



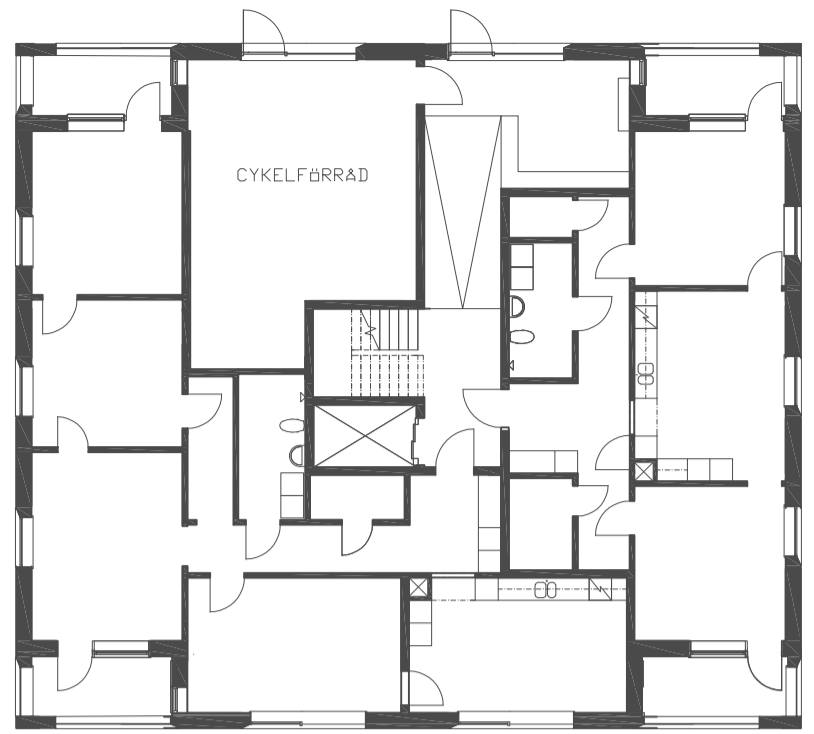
PERSPEKTIV 5



NORMALPLAN SKALA 1:100

PLANLÖSNING NORMALPLAN

Normalplanets planlösning grundar sig i en zonering som förtydligas i det bifogade häftet "Zonering och generella rum". Principen går ut på att dela in planen i zoner trapphus, fasta mörka rum som hall och wc, kommunikation och bostadsytor. Resultatet är ett flexibelt bostadshus med möjlighet till utveckling både i lägenhetsindelning, rums användning och byggnadsanvändning. I häftet visas hur byggnaden, tack vare flexibel planlösning, lämpar sig lika bra som bostad för barnfamiljer, studentkollektiv och kontor.



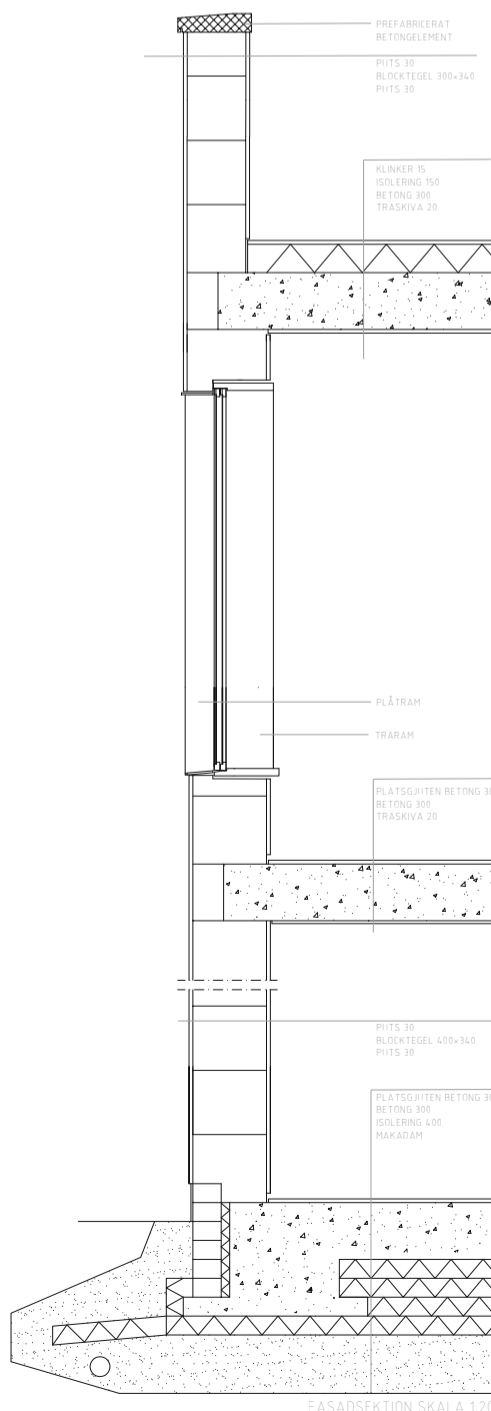
ENTRÉPLAN SKALA 1:100

PLANLÖSNING ENTRÉPLAN

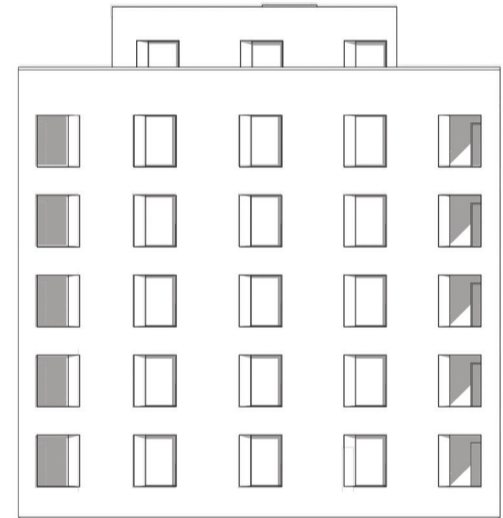
Förhållandet mellan normalplanet och entréplanet har strävt efter att vara så likt som möjligt för att ge så enkel konstruktion som möjligt. På entréplan hittas, förutom två lägenheter, entrérum med postlådor och platsbyggd sittbänk intill vägg och ramp (se L-formad figur intill ramp) samt ett cykelförråd med egen ingång. Tenkinkrum finns i husets terrassväning och soprum ligger i separat byggnad och delas med boende i omkringliggande bostadshus.



FASADUTSNITT SKALA 1:20



FASADSEKTION SKALA 1:20



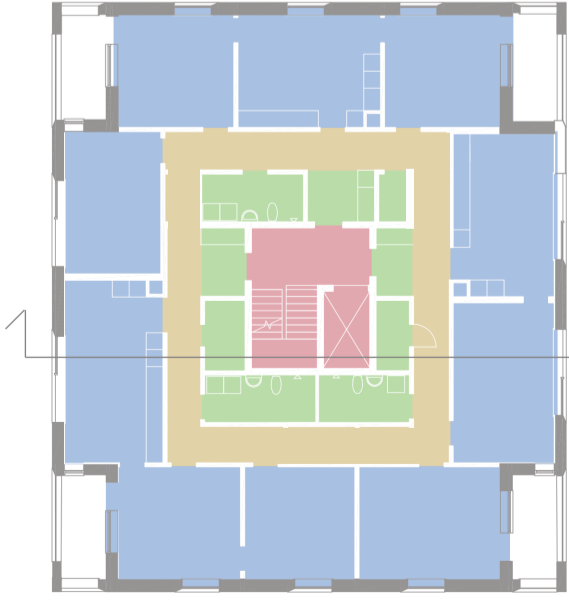
FASAD VÄST SKALA 1:150



FASAD NORR SKALA 1:150

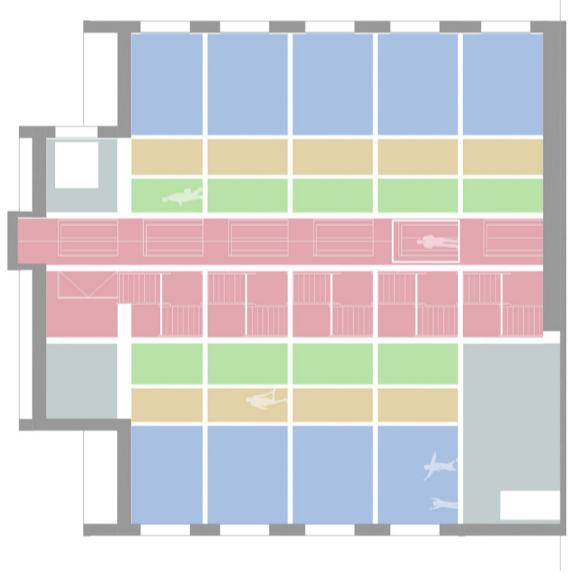
ZONERING OCH GENERELLA RUM

Resultat av arbetsprocess för en flexibel planlösning

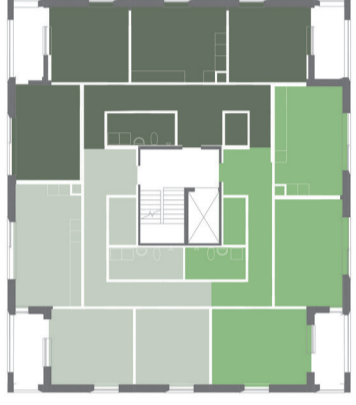


ZONINDELNING I PLAN SKALA 1:150

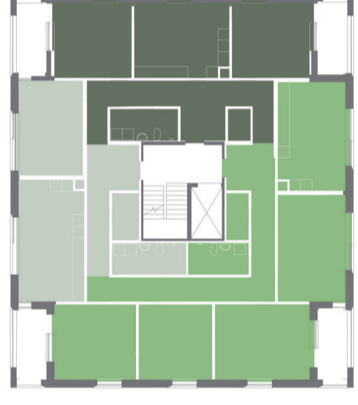
- BOENDEYTOR Ex. VARDAGSRUM/SOVRUM
- KOMMUNIKATION (KORRIDOR)
- BADRUM/FÖRRÅD/HALL
- TRAPPHUS



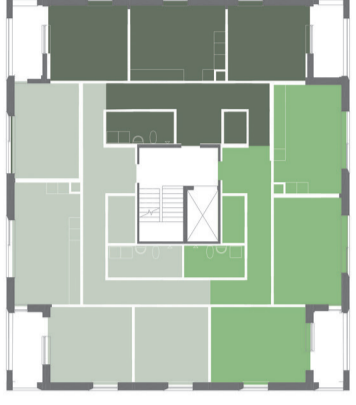
ZONINDELNING I SEKTION SKALA 1:150



EXEMPEL 1.



EXEMPEL 2.



EXEMPEL 3.

- Zoneringen ger flexibel lägenhetsindelning...

Samtliga rum nås av korridorerna. Både de inre och de yttre. Det gör det enkelt att ändra lägenhetsindelningen.

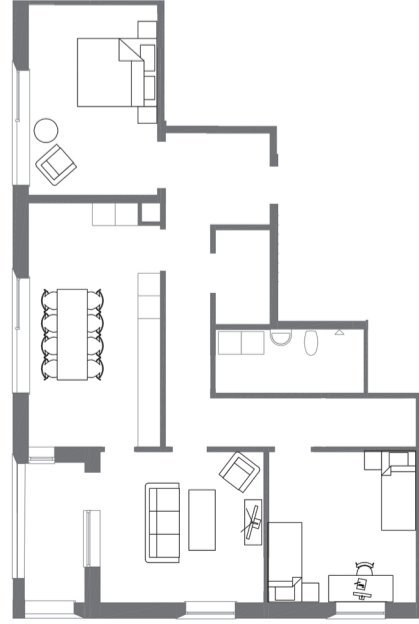
Detta gör planen hållbarhet över tid eftersom man i många fall kan utvärka större renoveringar då byggnaden önskas användas på annat vis.

På denna sida ses tre exempel på hur indelningen skulle kunna variera.

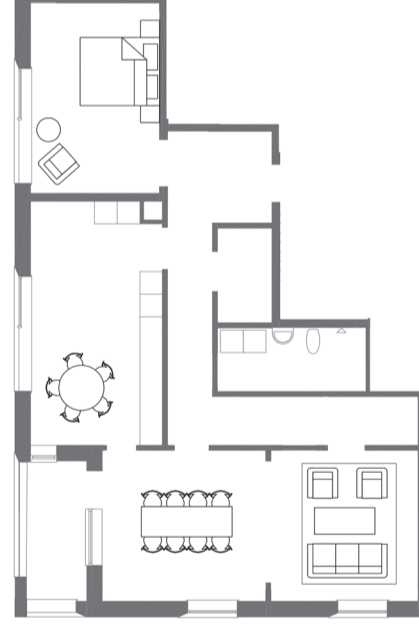
- ...och rummets storlek ger en flexibel rumsanvändning

Samtliga yttre rum har en "generell" storlek på ca 20-22 kvm. Det gör att de kan inrymma olika funktioner.

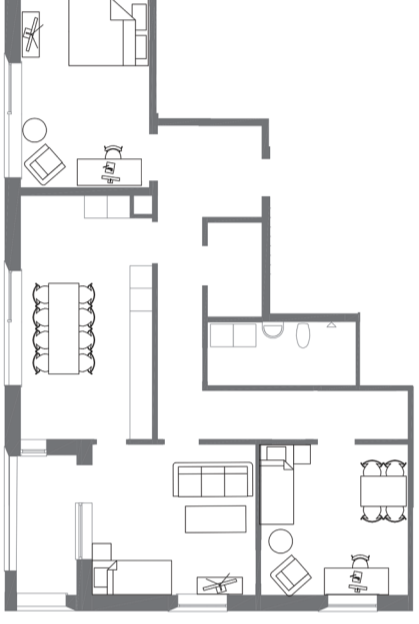
Nedan visas hur de generella rummen gör att samma lägenhet kan användas av olika konstellationer av människor med olika behov.



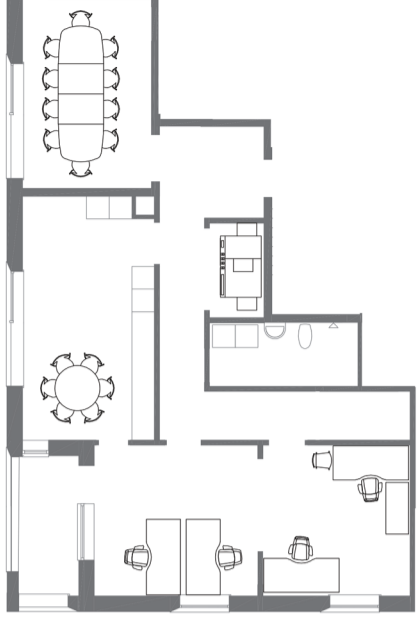
TVÅBARNSFAMILJEN



PENSIONÄRSPARET



STUDENTKOLLEKTIVET

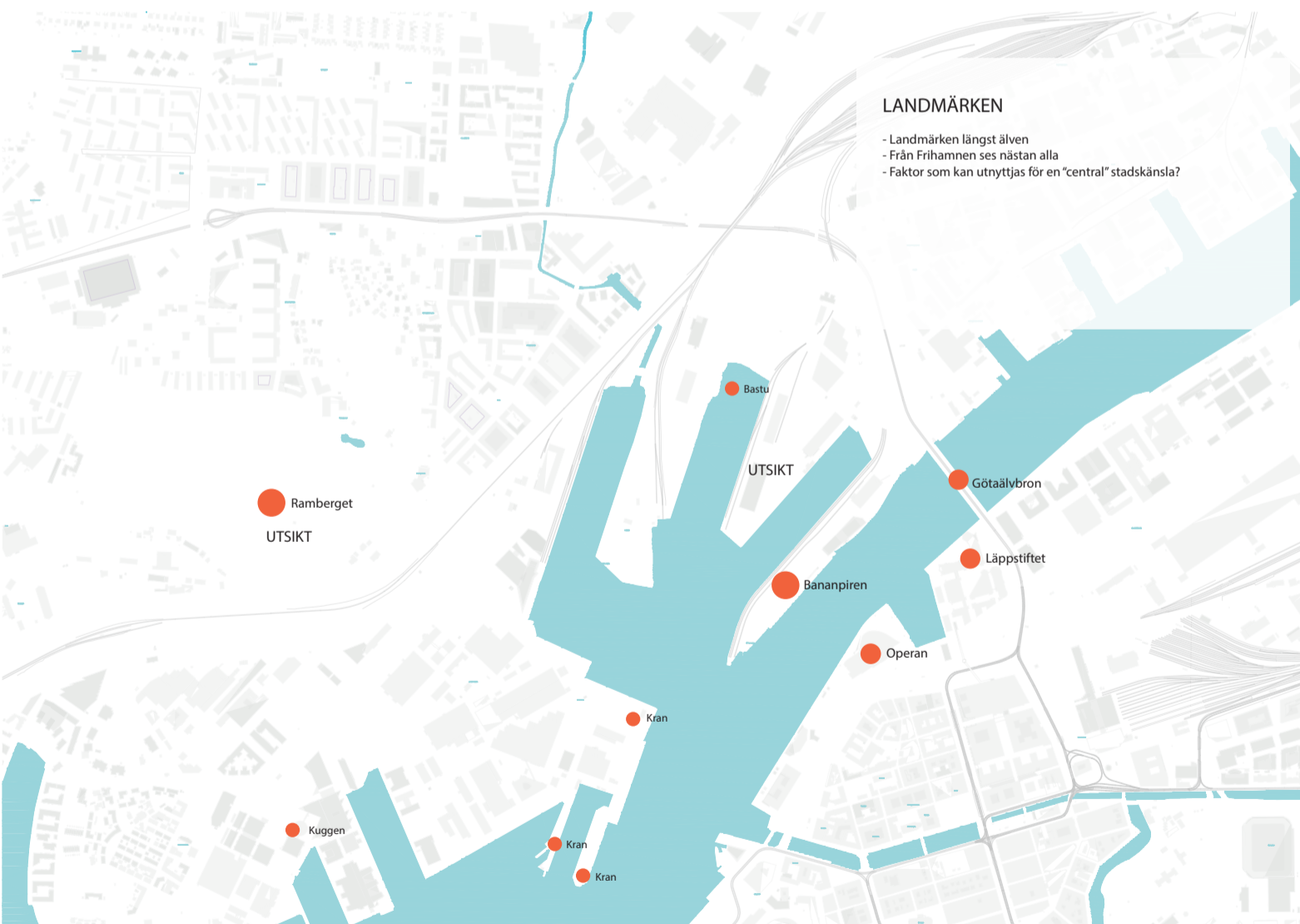
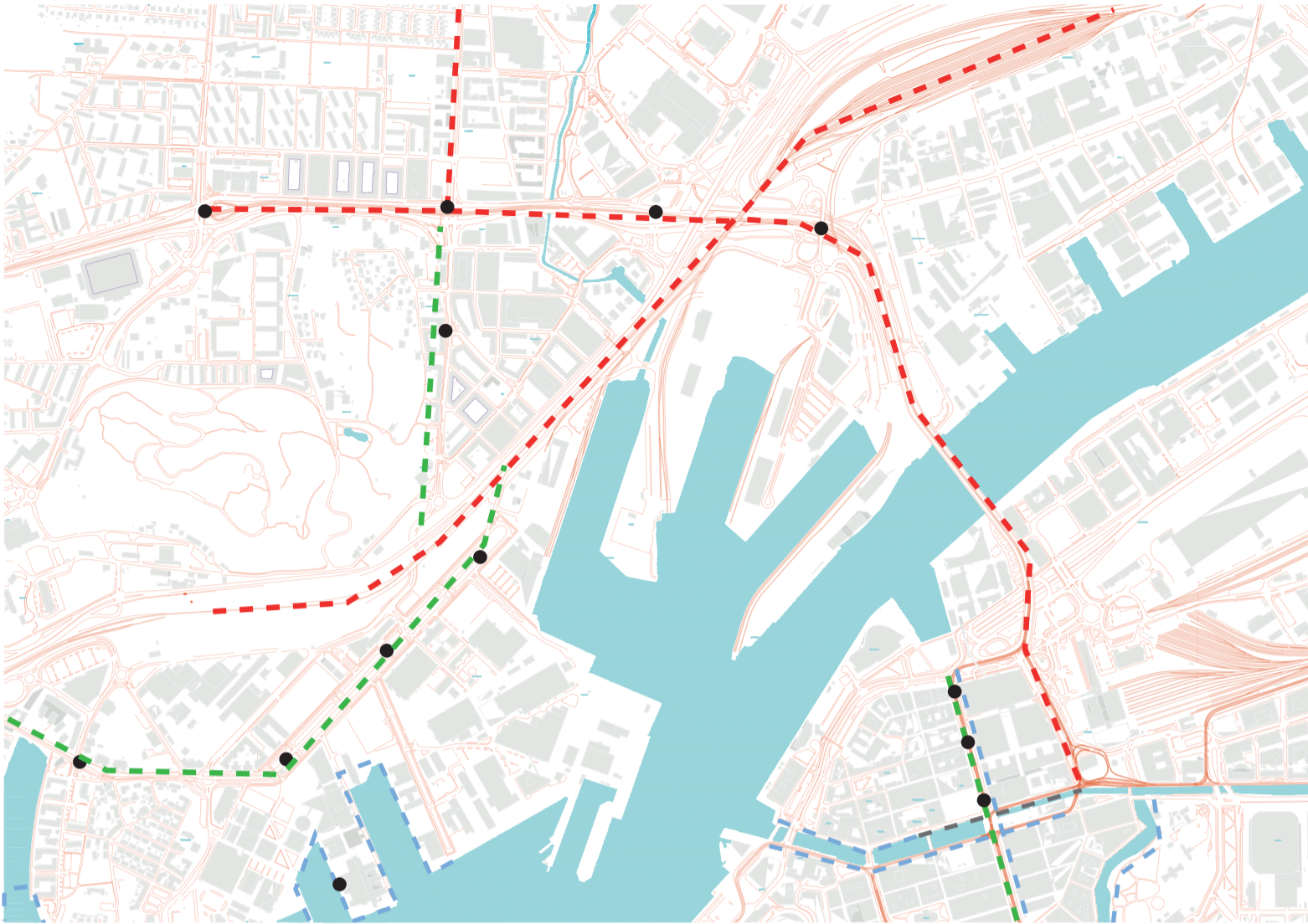


KONTORET

Kompleterande maerial som kommer finnas med på utställning och presentation i form av tryckt A3-häfte à 4 sidor.

PLATSANALYS





Inspiration



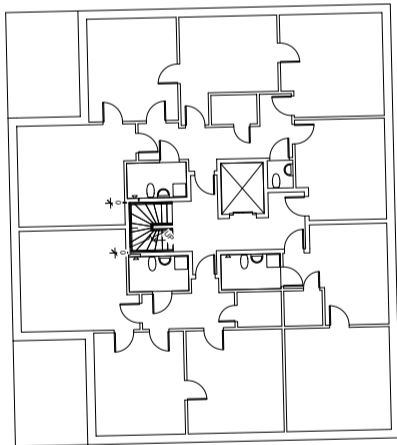
BYGGHERRESAMTALETS INVERKAN

Samtalet med HSB har kanske inte påverkat resultatet av mitt projekt på något sätt som är nämnvärt. Vi som hade bostäder som byggnadstyp var ju redan innan samtalet väl införstådda med grunderna i planering av vår valda kategori. Istället för att diskutera program för en bostad diskuterade vi mer processen från att HSB har en tomt att bygga på tills det skede då byggnaden är redo för inflytt, vilket var mycket givande!

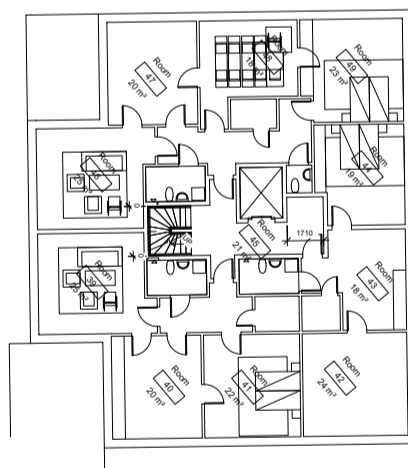
Jag kan tänka mig att samtalet för exempelvis bygggruppen såg mycket annorlunda ut och att det påverkat deras projekt i större utsträckning. Men för min del tyckte jag bara att det var roligt och lärorikt att få höra en annan del av arkitekturyrket än enbart själva ritprocessen.

PROCESSDAGBOK

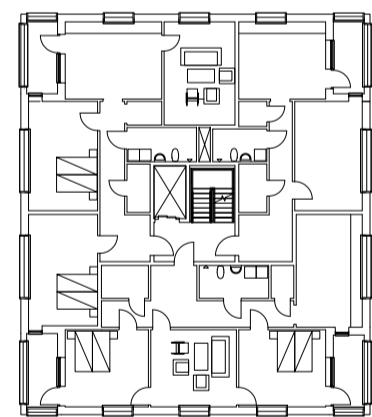
UTVECKLING PLANLÖSNING



2/5



22/5

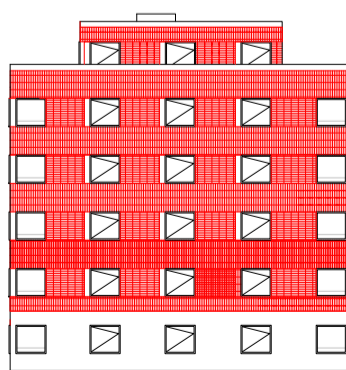


28/5

UTVECKLING FASAD



LV 5



LV6



LV7