

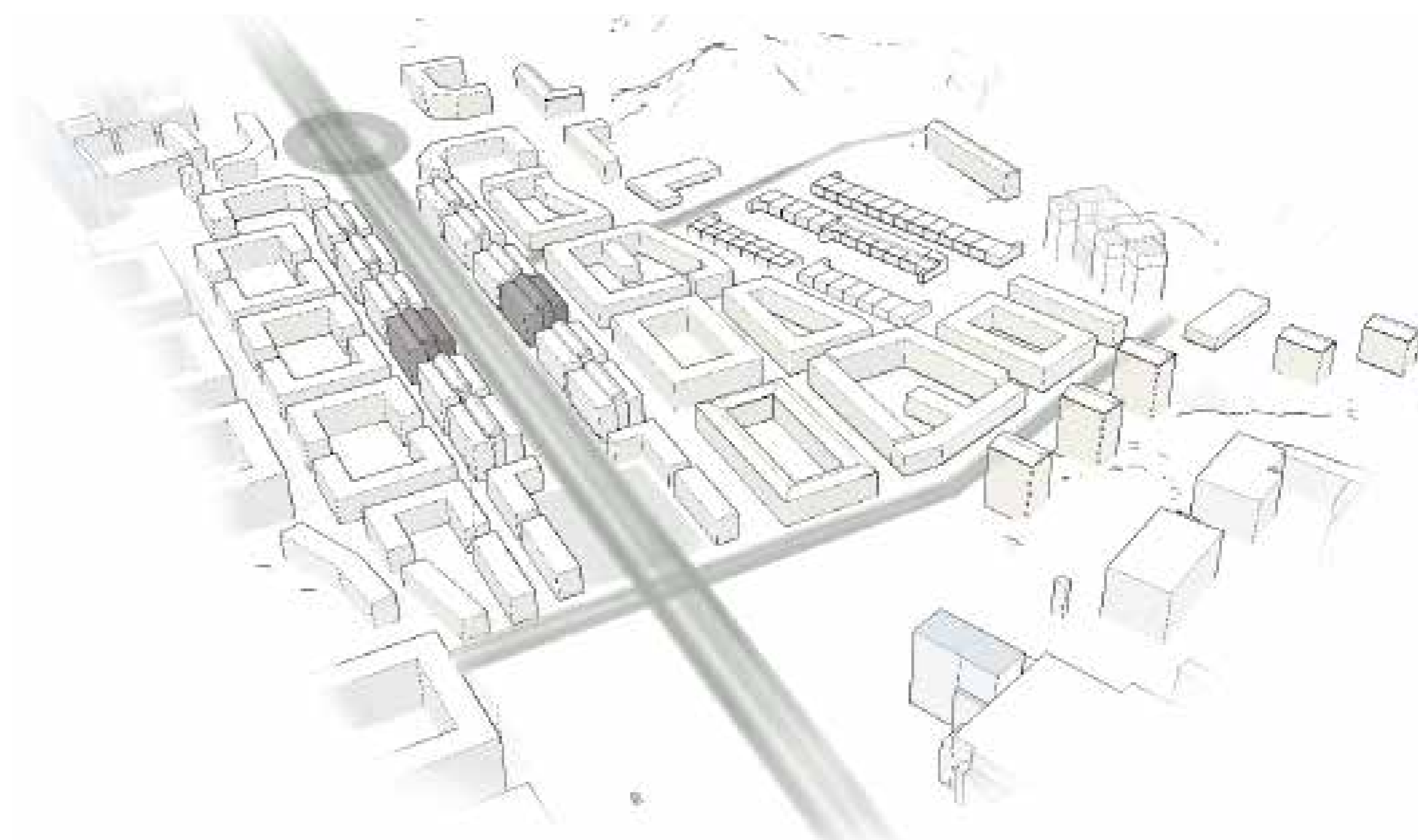
Illustrationsplan 1:2000

AMBITION STADSSTRUKTUR

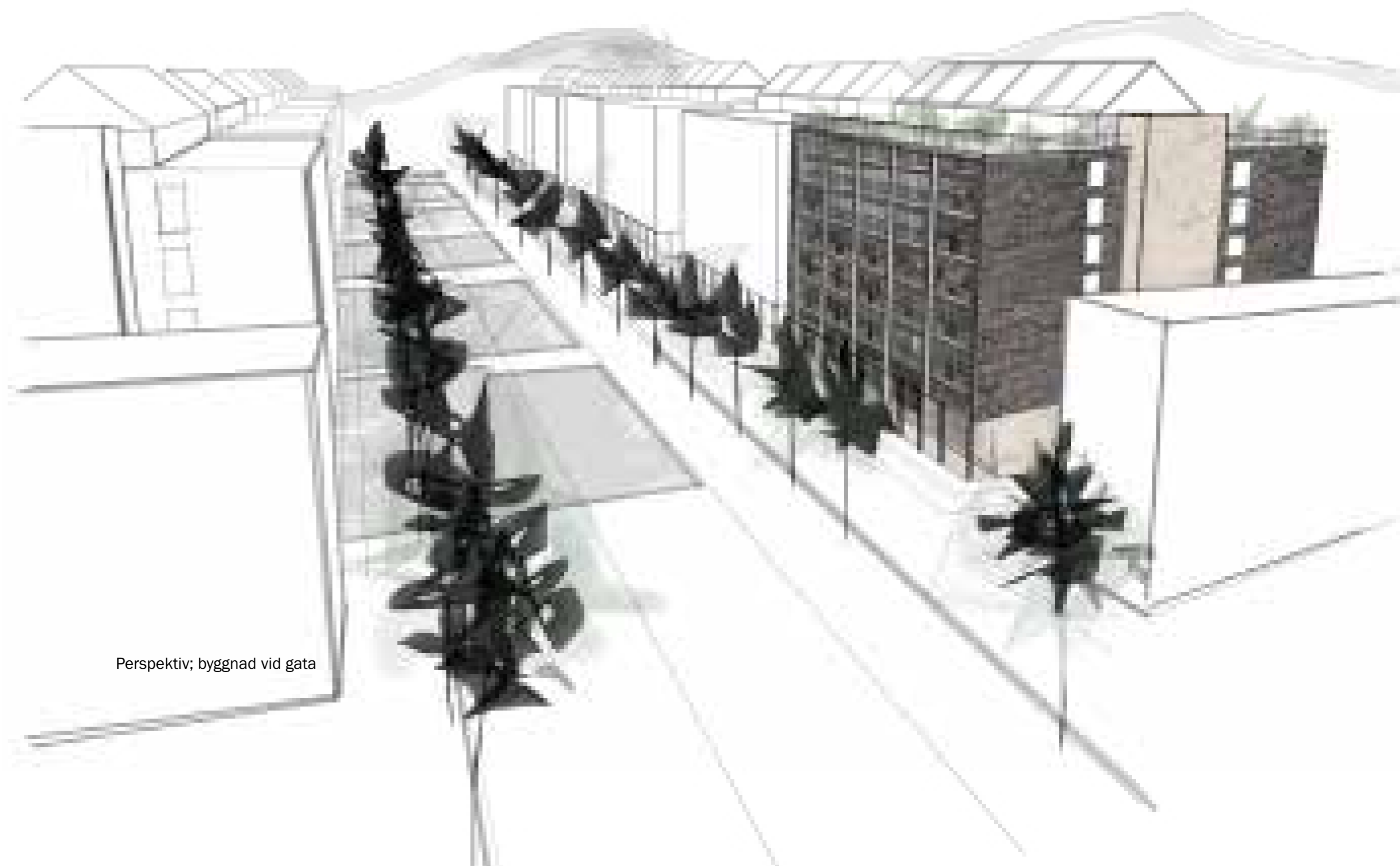
- Koppla till bostadsområdet väster om boulevarden
- Grundläggande delar av befintlig gatustruktur återanvänds och integreras i det nya området
- Låt större gaturum kantas av högre byggnader
- Bebyggelsens skala minskar ut från boulevarden
- Byggnader av mer offentlig karaktär mot boulevarden
- Stråk upp till Änggårdens naturreservat
- Varierad typologi inom området
- Orienterbarhet och siktlinjer
- Tillgängliga gaturum, privata gårdar
- Öppet mot naturen



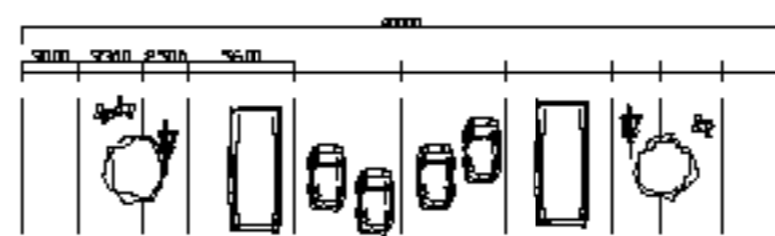
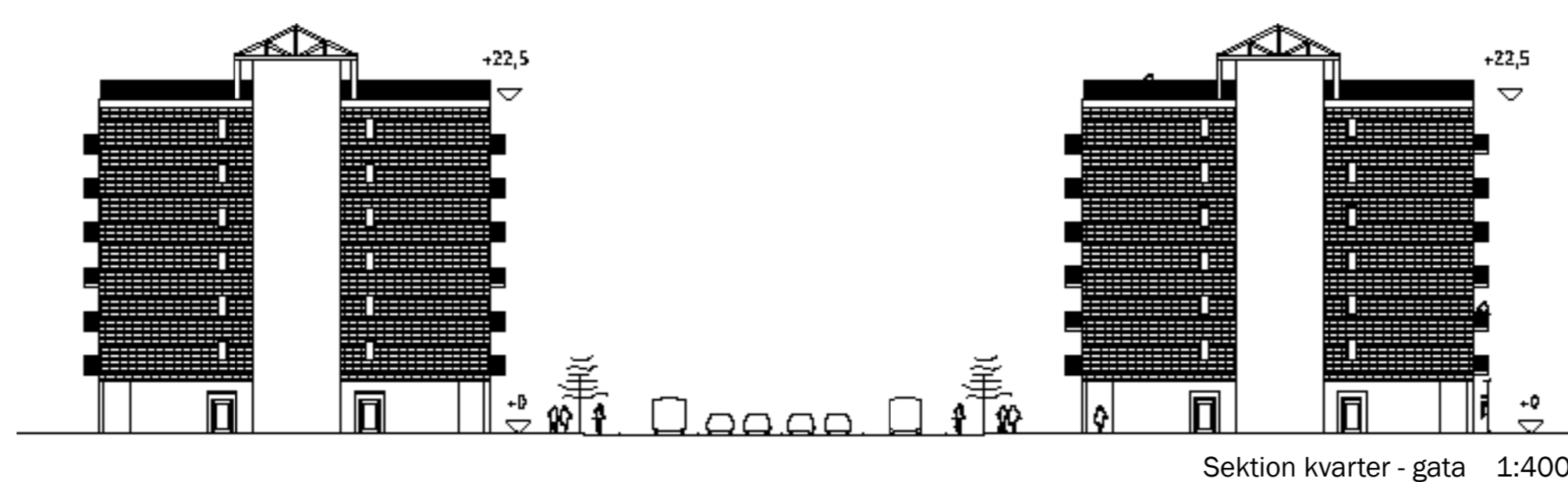
Bebyggelsestruktur 1:8000



Perspektiv stadsrum



Perspektiv: byggnad vid gata



FLEXIBILITY

AMBITION BYGGNAD

Ambitionen är att gestalta en högflexibel byggnad som kan inrymma verksamheter, kontor och bostäder samtidigt, utan att tumma på funktionalitet och kvalitativa rum.

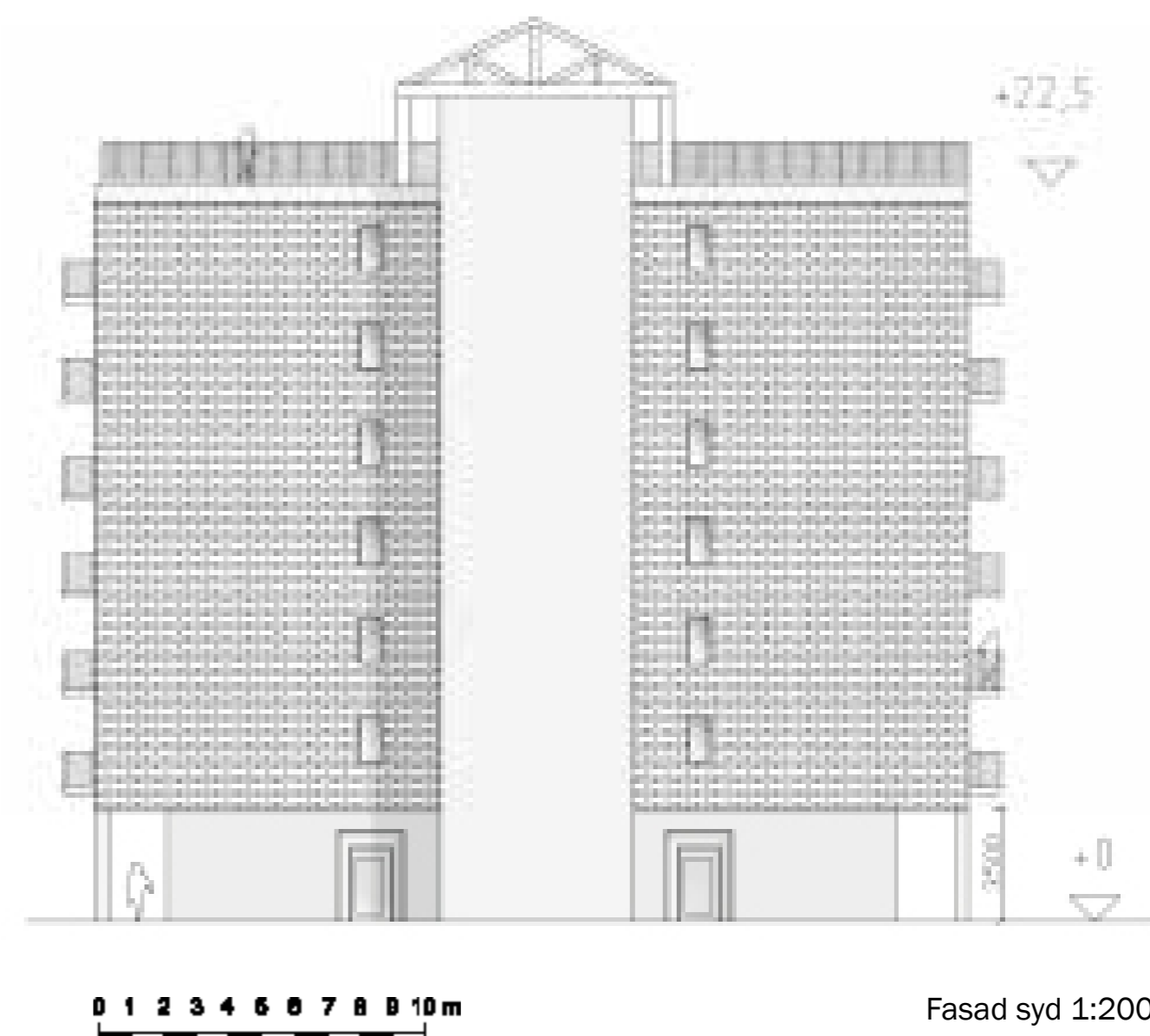
I stadsplanen kantar byggnaden bägge sidor av boulevarden och blir en bullerdämpande barriär mot bakomliggande områden.

Byggnadens bärande system följer en tydlig pelar - balkstruktur, där två motställda huskroppar bygger in ett atrium.

Konstruktionen ger planer med hög flexibilitet. Planindelningen går att variera och pelarstrukturen bildar en stark modulär geometri som tål förändring över tid. Konstruktionen kommer även fram i fasad och bildar ett vertikalt grid med tydlig rytm.

I det här förslaget presenteras bostadsplan för mindre hushåll; enrumslägenheter à 35 kvm, alla med egen balkong. I kontorsplan är planindelningen varierad.

Alternativt kan denna byggnad fungera som enbart bostadshus eller enbart kontorsbyggnad.



Entréplanet karaktäriseras av ett avlångt atrium som kan rymma ett flertal verksamheter och funktioner och kan fungera som en flexibel yta för olika evenemang.

Atriet med glastak har kommit till under processen som en undersökning av hur en byggnad kan fungera för olika ändamål, hur ljus kan ledas in i en annars mörk kärna, och hur ett attraktivt, högflexibelt rum i en semioffentlig byggnad kan gestaltas. Atriet är starkt inspirerat av Frank Lloyd Wrights Larkin Building från 1904.

Runt den öppna mittdelen löper kommunikationsytor - en sorts invändiga loftgångar. Från dessa nås kontor eller bostäder.

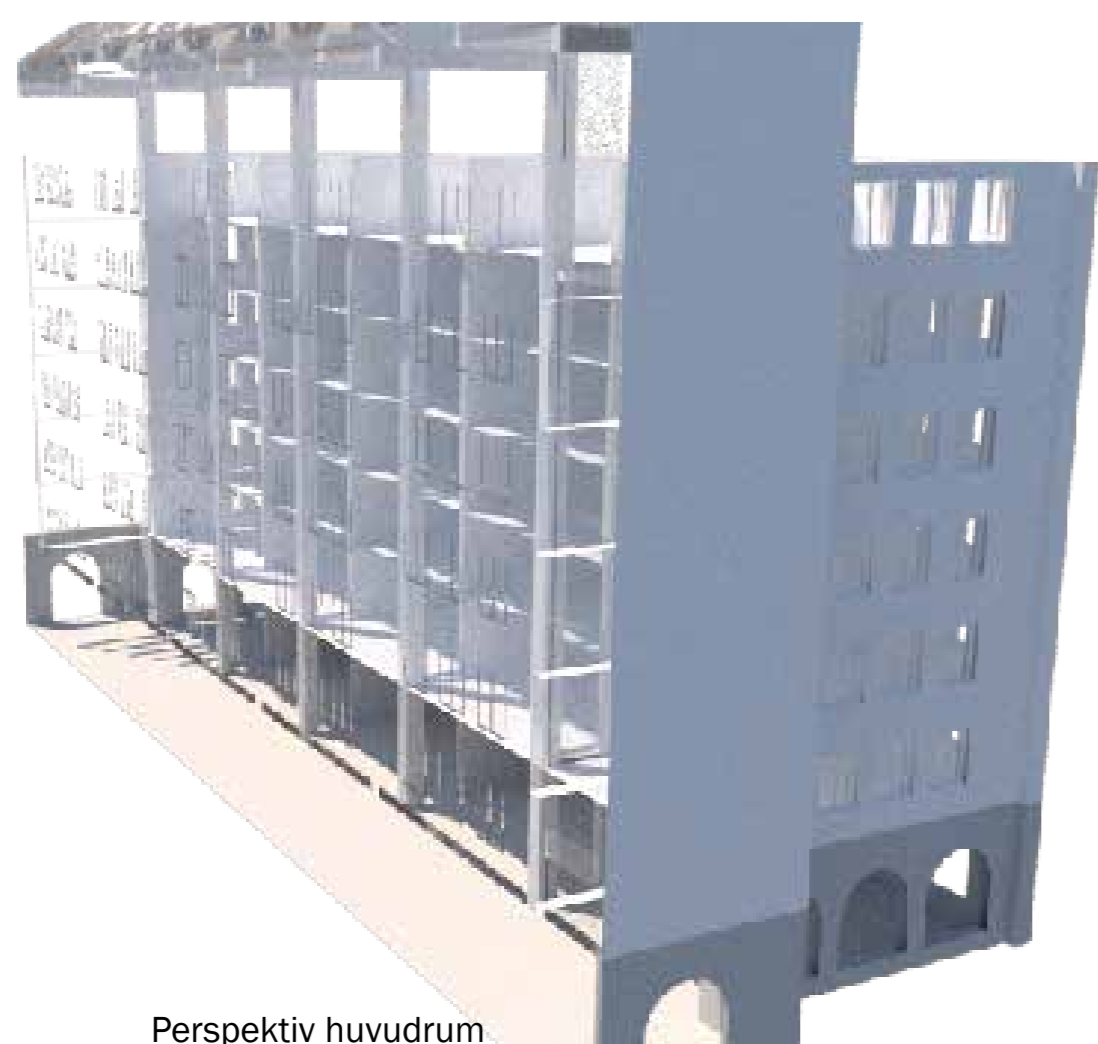
Pelarstrukturen bildar öppna planer som kan delas in likt ett modulsystem.

Loftgångarna kan byggas igen och ge uthyrningsbara ytor för större lokaler/kontor.

Trapphus är placerade utmed byggnades gavelfasader och leder upp till takplanet som erbjuder en stor takterass.

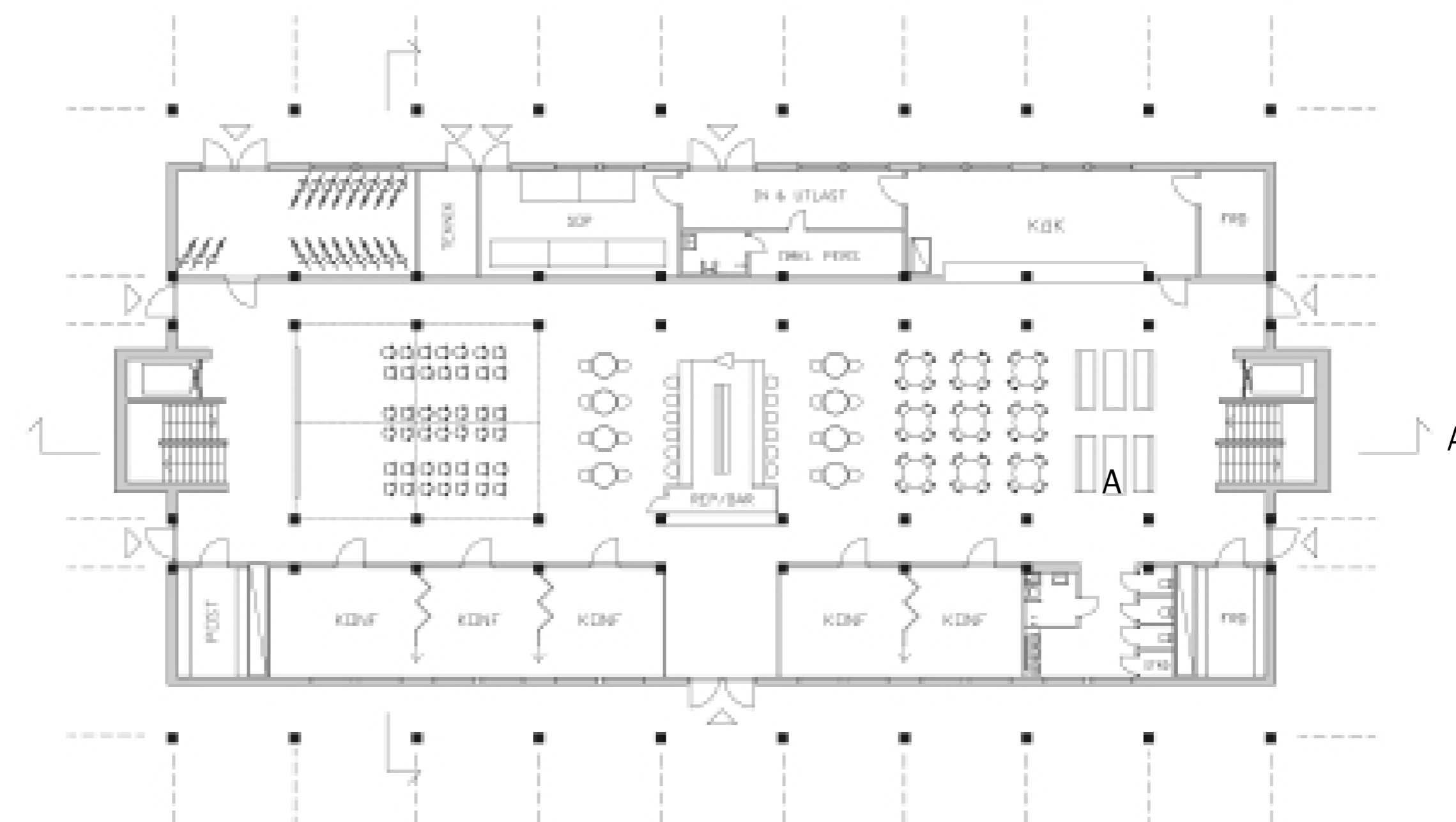


Inspirationsbild
 Larkin Building
 Frank Lloyd Wright

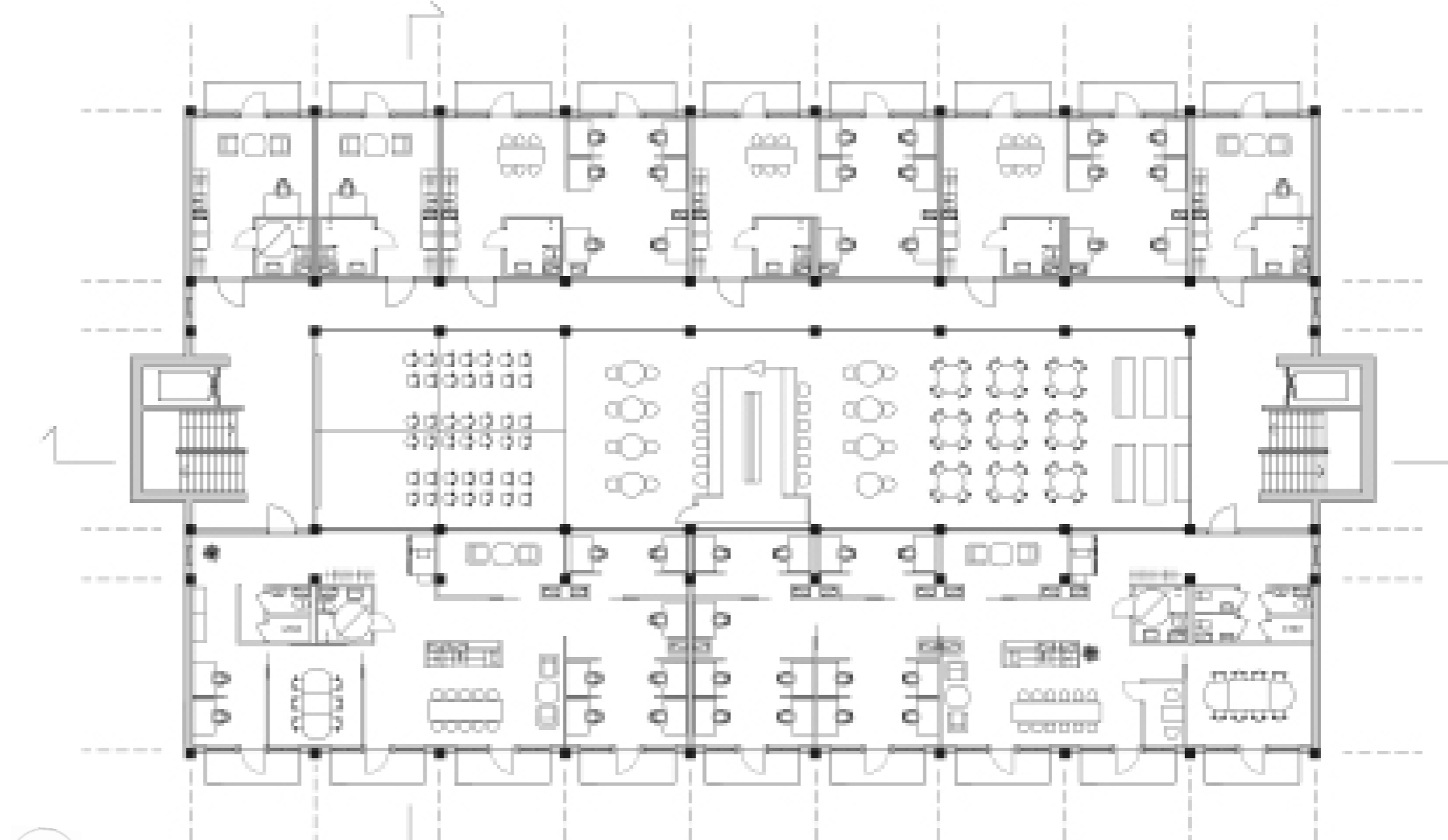


Perspektiv huvudrum

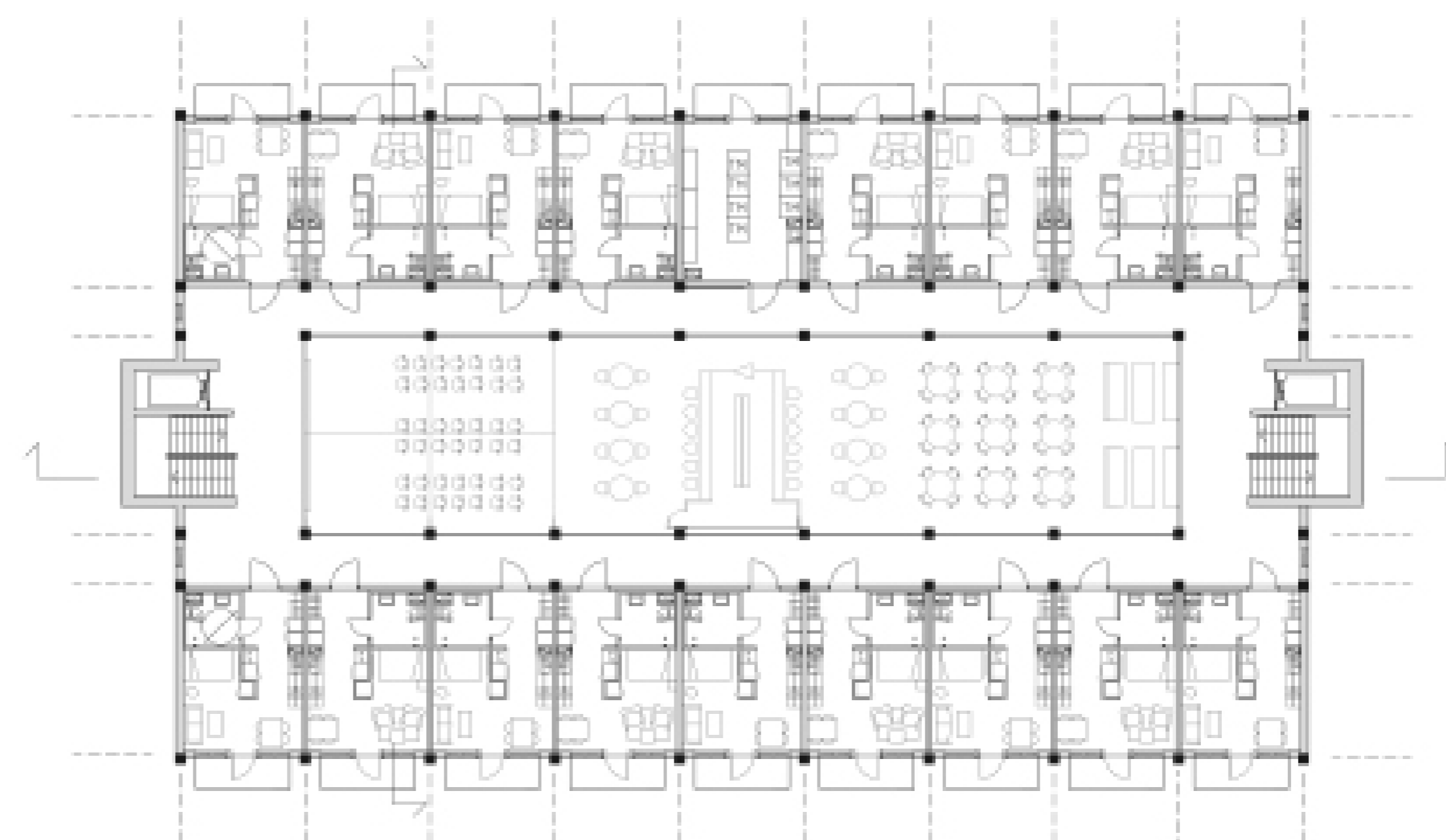
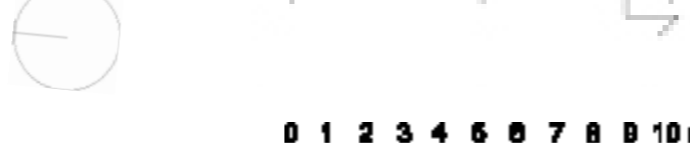
Entréplanet karaktäriseras av ett långsmalt atrium som kan rymma ett flertal verksamheter och funktioner och blir därför en flexibel yta.



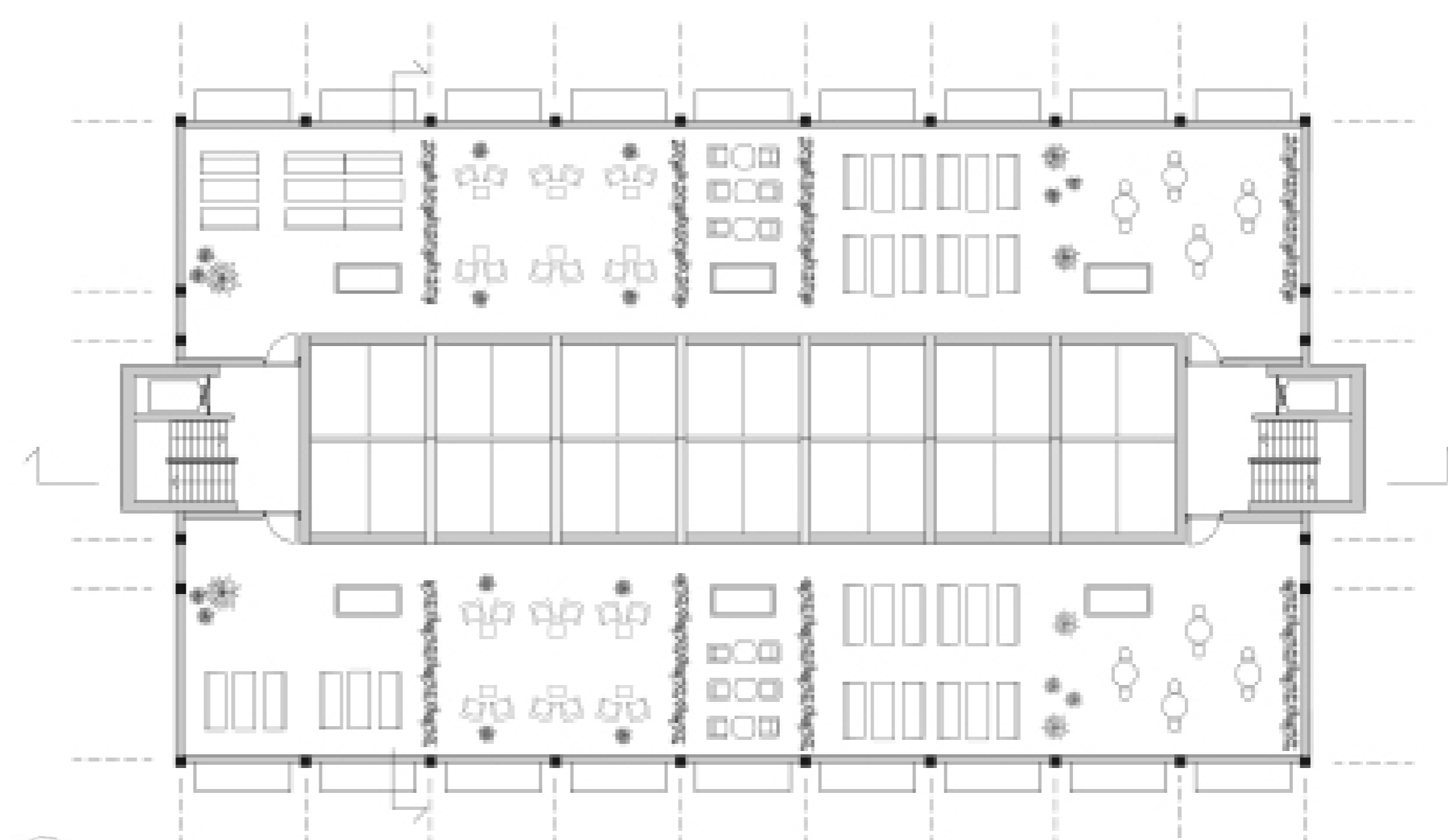
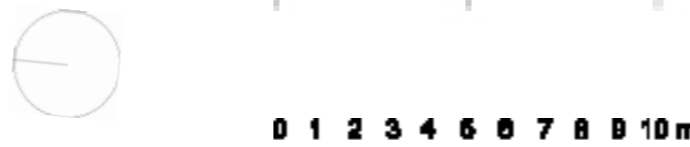
Entréplan 1:200 B



Kontorsplan 1:200



Bostadsplan 1:200

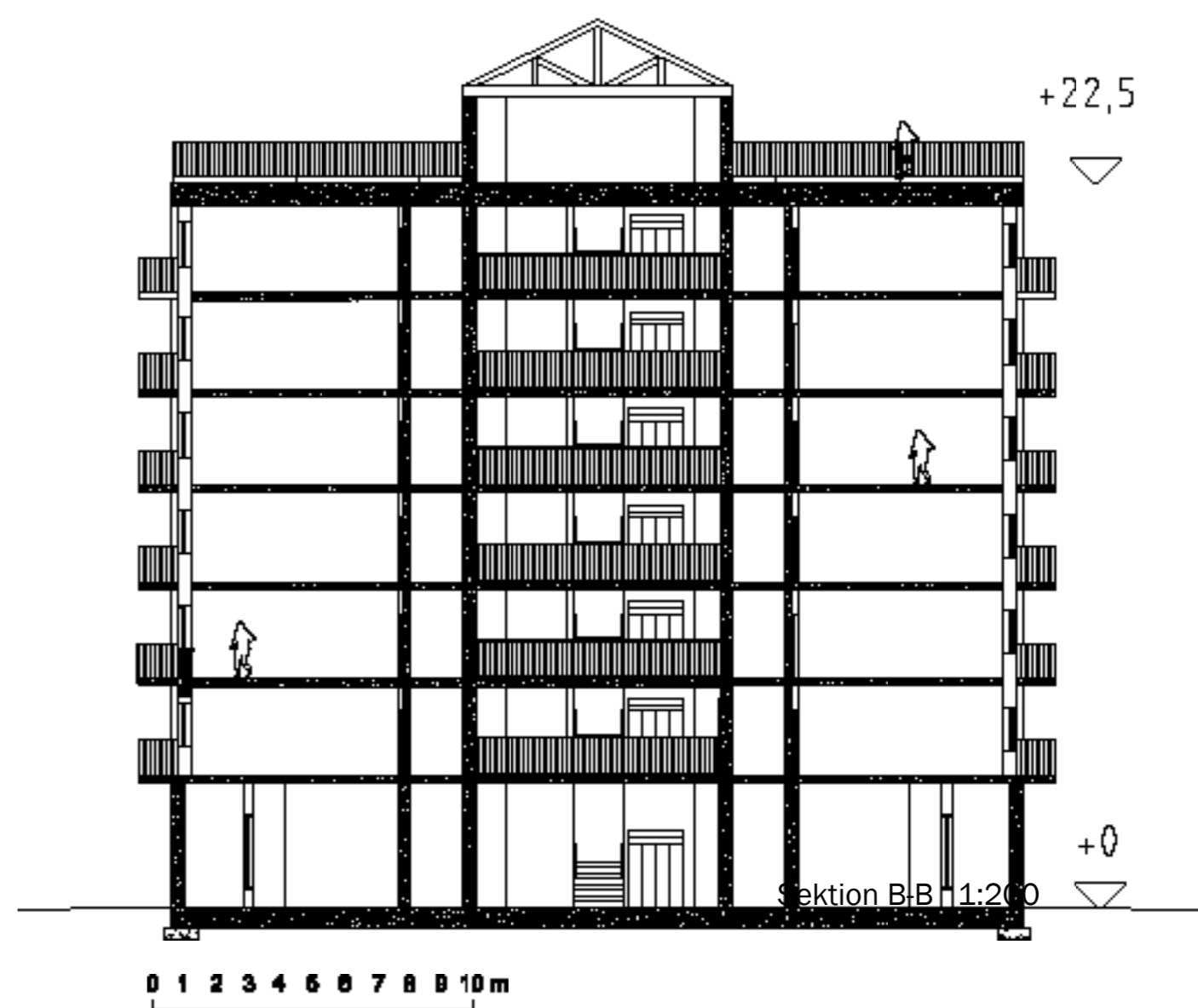


Takplan 1:200

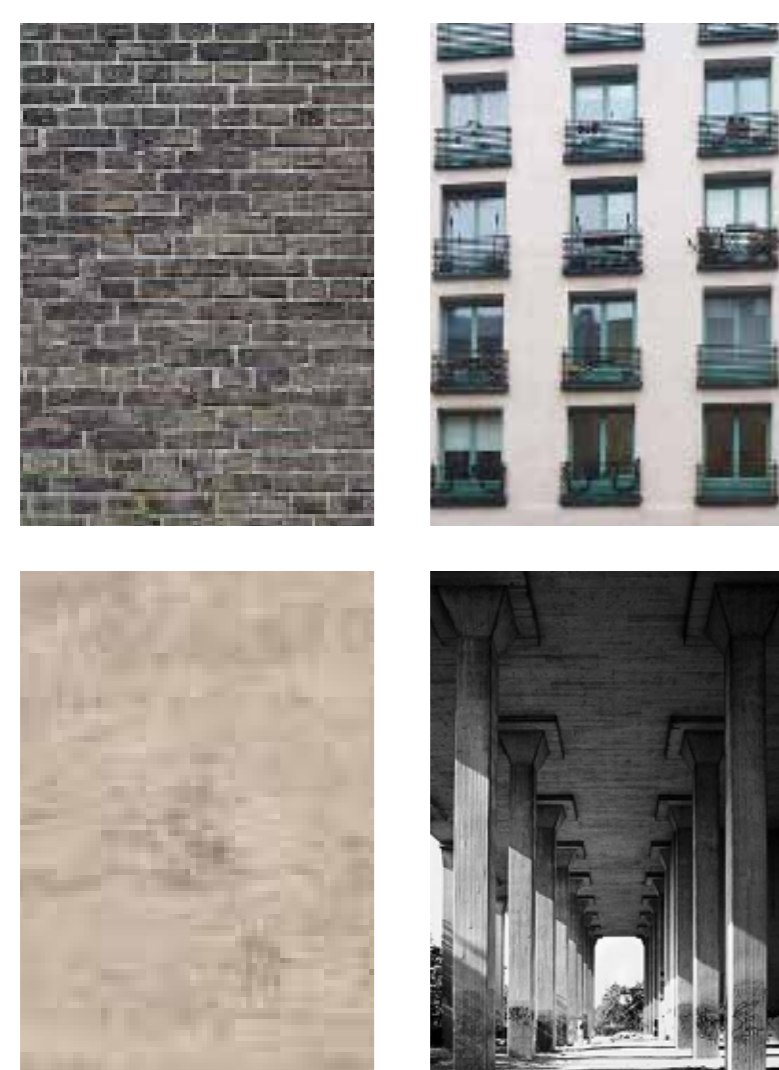




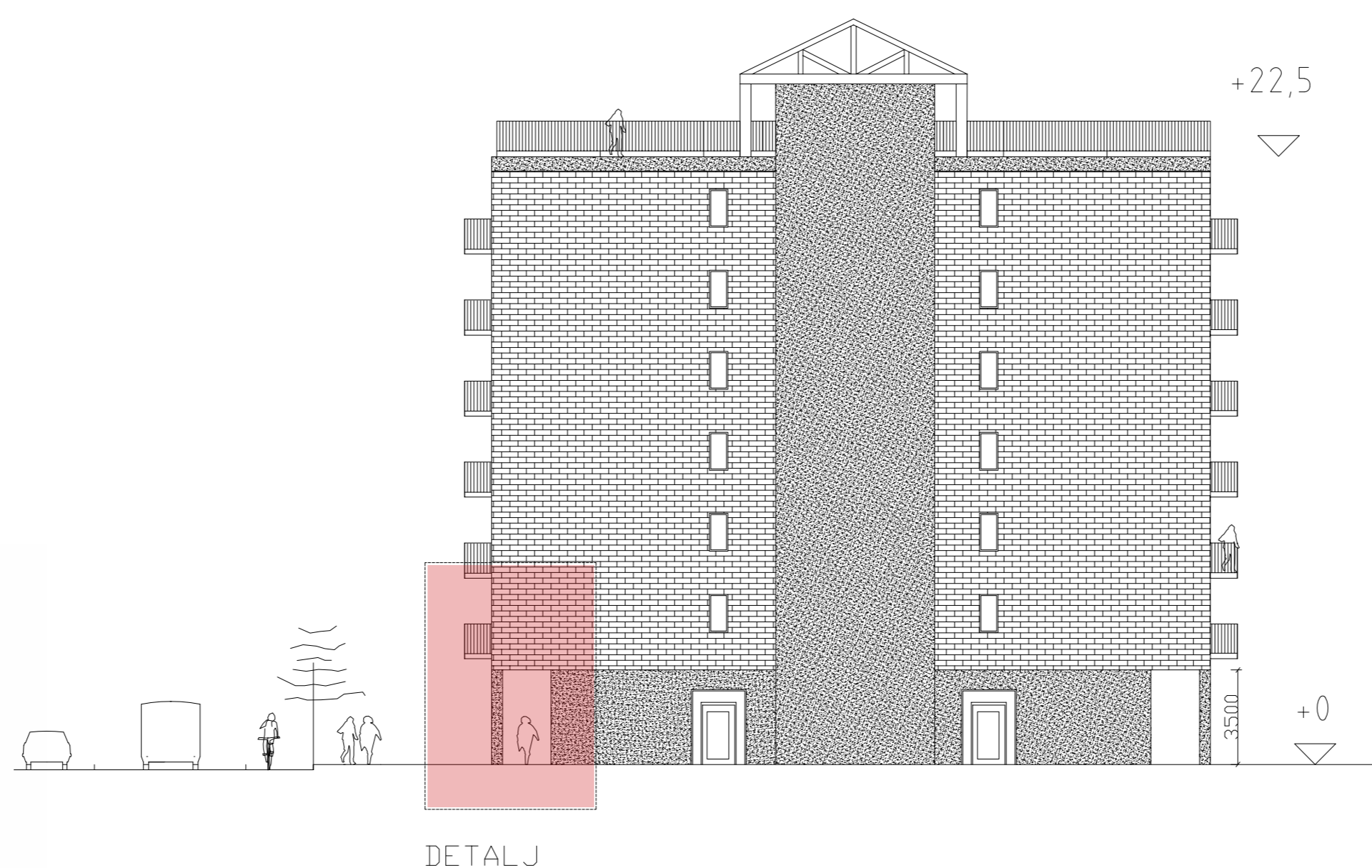
Sektion A-A 1:200



Sektion B-B 1:200



Referenser;
 Larkin Building, Frank Lloyd Wright
 Franska huset, Uggleviksreservoaren Paul Hedqvist



DETALJ

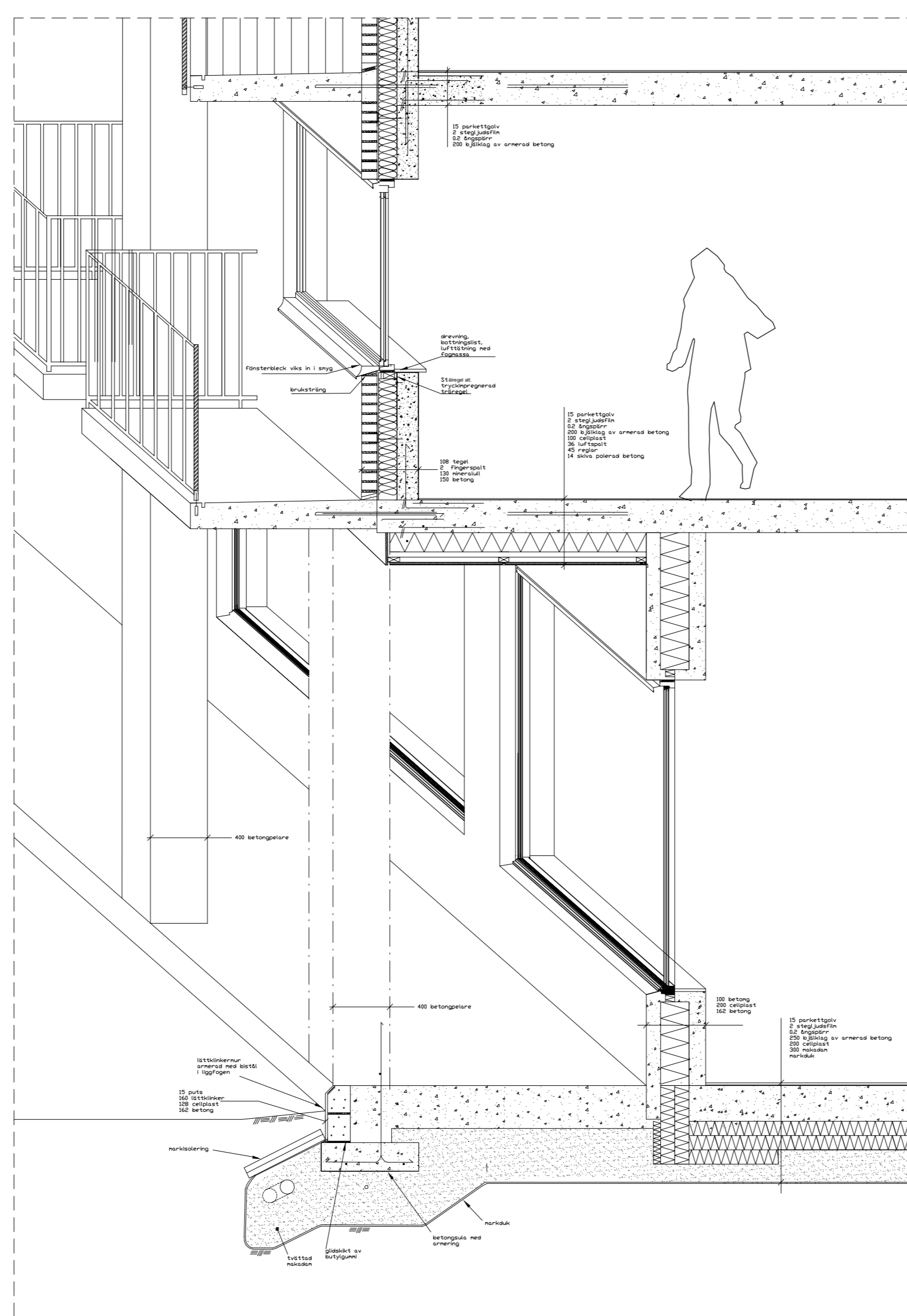
Fasaden består av prefabricerade betongväggelement. Utanpå betongen hänger en skalmur klädd i brunt tegel med början på plan 1. Fasaden hämtar inspiration från klacissistiska kompositioner och är präglad av ordning och stark symmetri.

Delar av de bärande pelarna är blottade i fasaden. Den ljusa betongen i pelare och balkonger kontrasterar mot det mörkare fasadteglet och bildar ett tydligt grid.

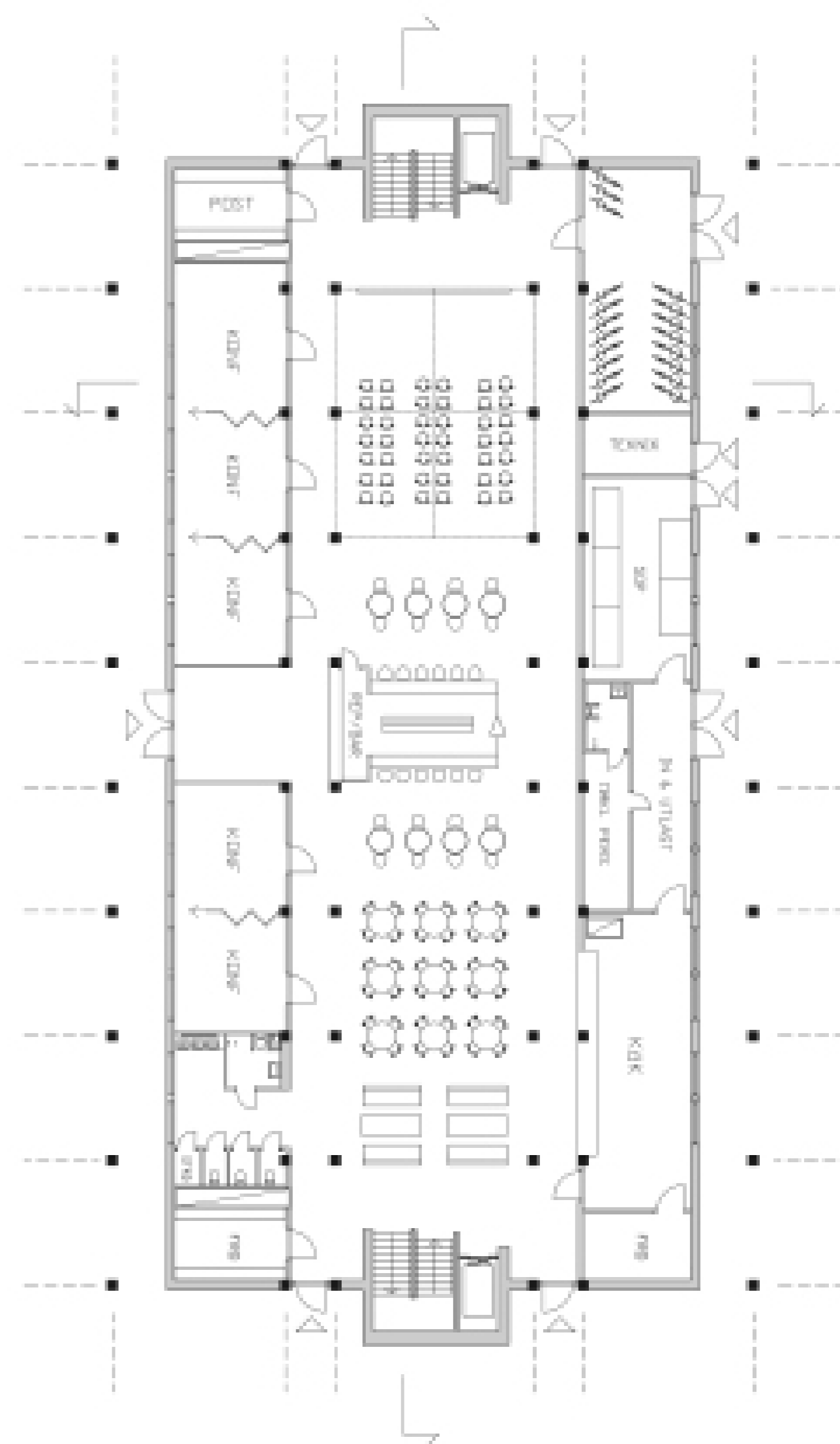
Entréplan är indraget 1800 mm och pelarna bildar här en pelargång. Här är fasaden helt i betong. Indraget har flera funktioner; det ger entréerna skydd från nederbörd och ger skugga från stark sol under sommaren. Entréplanet har en mer offentlig karaktär och fasaden här har större fönster som vänder sig ut mot boulevarden.



Fasadutsnitt 1:30



DETALJ 1:30



Entréplan är indraget 1800 mm och pelarna bildar här en pelargång. Här är fasaden helt i betong.