

Uppluckringen

Alla vägar leder till berget

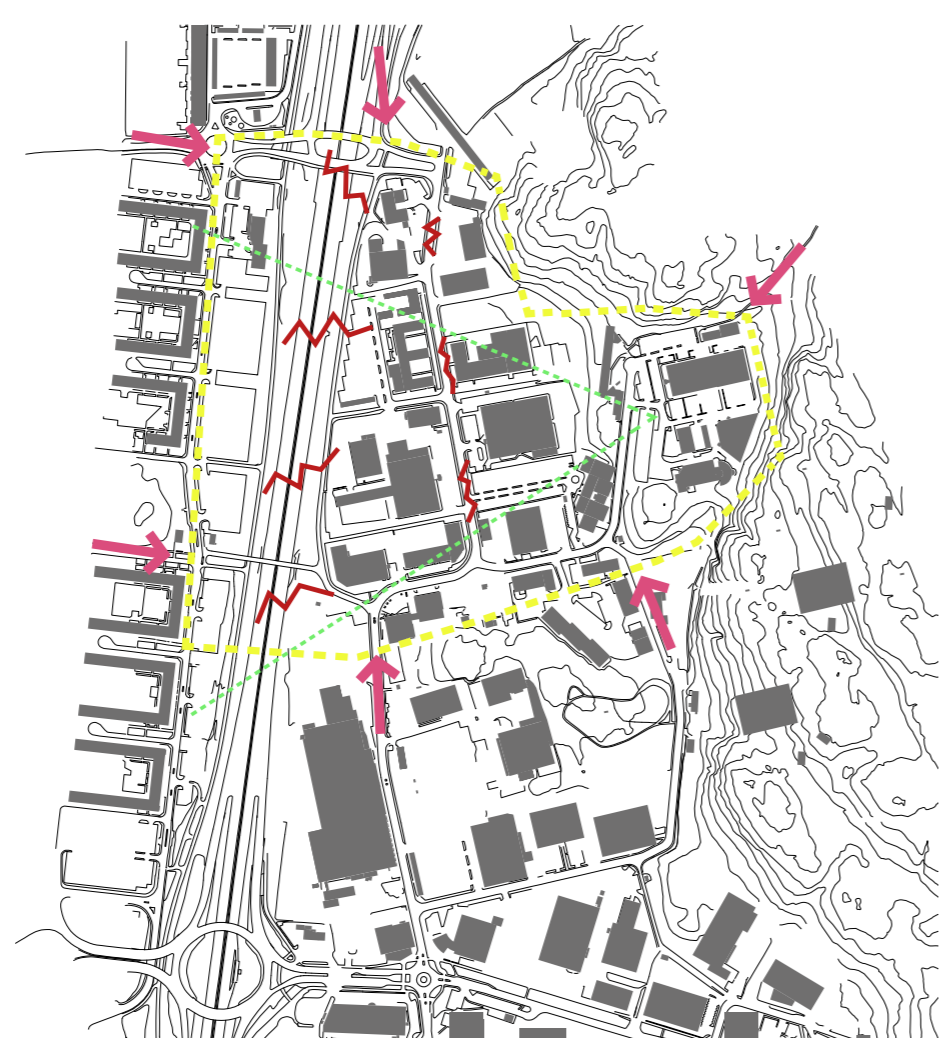
Projektbeskrivning

Det byggs allt fler bostäder i och med utbredningen av Göteborg. Trots det väljer många barnfamiljer att flytta från storstaden till kranskommuner som ligger utanför. En av anledningarna är att nybyggnationer upprättas med någon annan i åtanke än barnfamiljen.

Projektets uppgift är således att bygga bostäder för familjer med barn. Bostäderna ska ge nybildade och befintliga barnfamiljer en möjlighet att kunna bo kvar i Göteborg trots eventuell familjeökning eller förändrade familjeförhållanden.

Projektplatsen är Södra Änggårdsberget som ligger i Högsbo industriområde. Dag Hammarskjöldsleden delar upp området i två delar. Ledet kommer bli en stadsboulevard som förbinder området med närliggande platser.

Intervjuer med barnfamiljer kring bostadsvärderingar har legat till en stor grund för stadsplanen och bostadshusets utformning.



Generell beskrivning av området

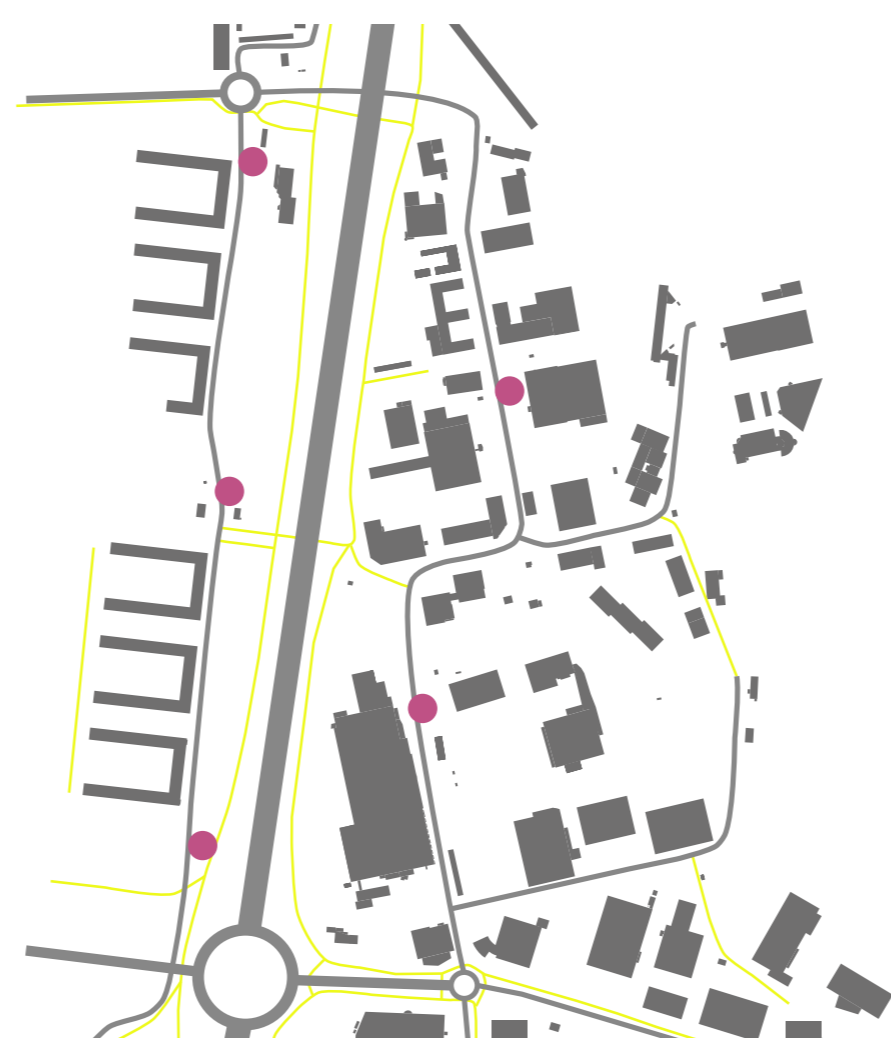
Platsanalys

Den gula markeringen visar på projektplatsens avgränsning. I öst finns en utsiktsplats där en del av Västra Frölundas bebyggelse går att skåda, bland annat Lösgommarna.

Naturreservatet Änggårdsberget ligger intill området och är ett populärt besöksmål för rekreation. En del skogspartier går att hitta i andra delar av projektområdet.

Dag Hammarskjöldsleden är en barriär som separerar industriområdet med den befintliga bostadsbebyggelsen i väst. I dagsläget finns det endast två möjliga vägar från den befintliga bebyggelsen till det nya. På grund av leden är platsen hårt utsatt för buller.

Runt omkring platsområdet återfinns olika typer av bebyggelsestrukturer. I väst återfinns en homogen bebyggelse från miljonprogramsåren. I söder existerar den heterogena industribebyggelsen, som kommer ersättas av nya bostäder i framtiden.



Infrastruktur



Grönstruktur

Koncept

Det finns en naturlig horisontell rörelse från den befintliga bebyggelsen mot naturreservatet i öst. Denna betraktning har legat till grund för detta projekt. Ett av projektets mål har från början varit att koppla ihop två separerade områden med varandra samtidigt som en koppling till naturen görs.

I dagsläget är naturreservatet fränkopplat från bostadsbebyggelsen. Området kan nås med fot men majoriteten av besökare väljer att använda sig av bil. Då området inte är särskilt trevligt att röra sig igenom.

Projektet anser att frigöra berget. Naturreservatet tillhör alla och ska således tillgängliggöras.

Därför används stråk som en strategi för att koppla ihop bebyggelse med varandra och för att leda vidare upp mot berget.

Den andra strategin som är essentiell för stadsplanen är uppluckringar. Uppluckringar skapas längs med stråk. Dessa uppluckringar kan variera i storlek och funktion, men gemensamt för alla är att de skapar offentliga rum. Dessa offentliga rum bryter upp vägen och skapar en variation i stadsrummet.

Omtanken för rörelsen genom rum återfinns även på bostadsnivå.



Bebyggelsestruktur 1:8000 (A3 1:16000)





1. Vy av torget



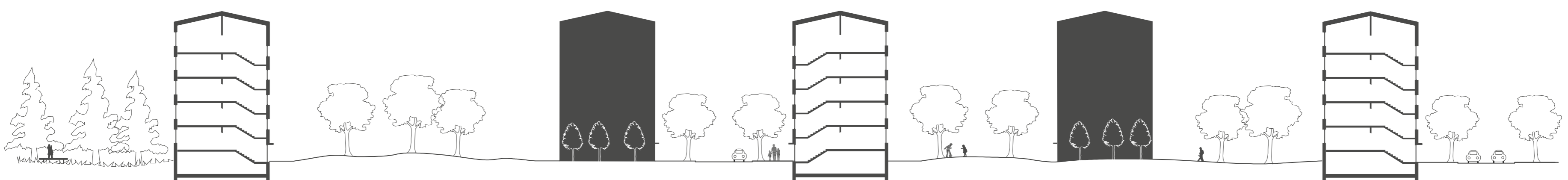
2. Bostadshuset från gatan.



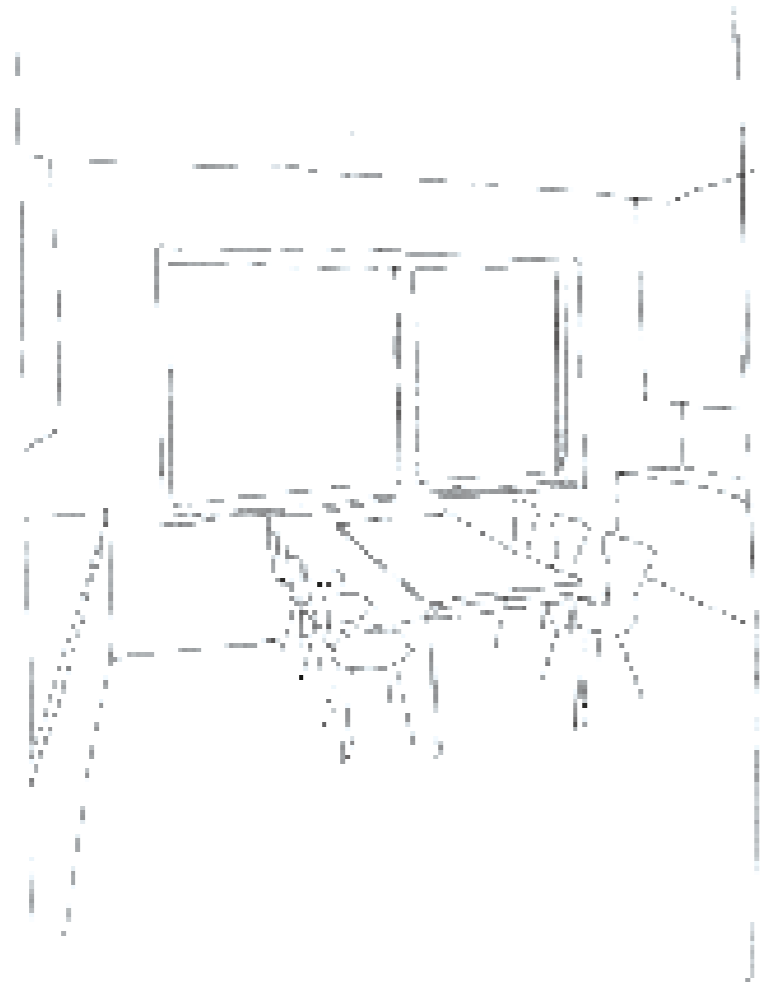
3. Entrén



Situationsplan 1:2000 (A3 1:4000)



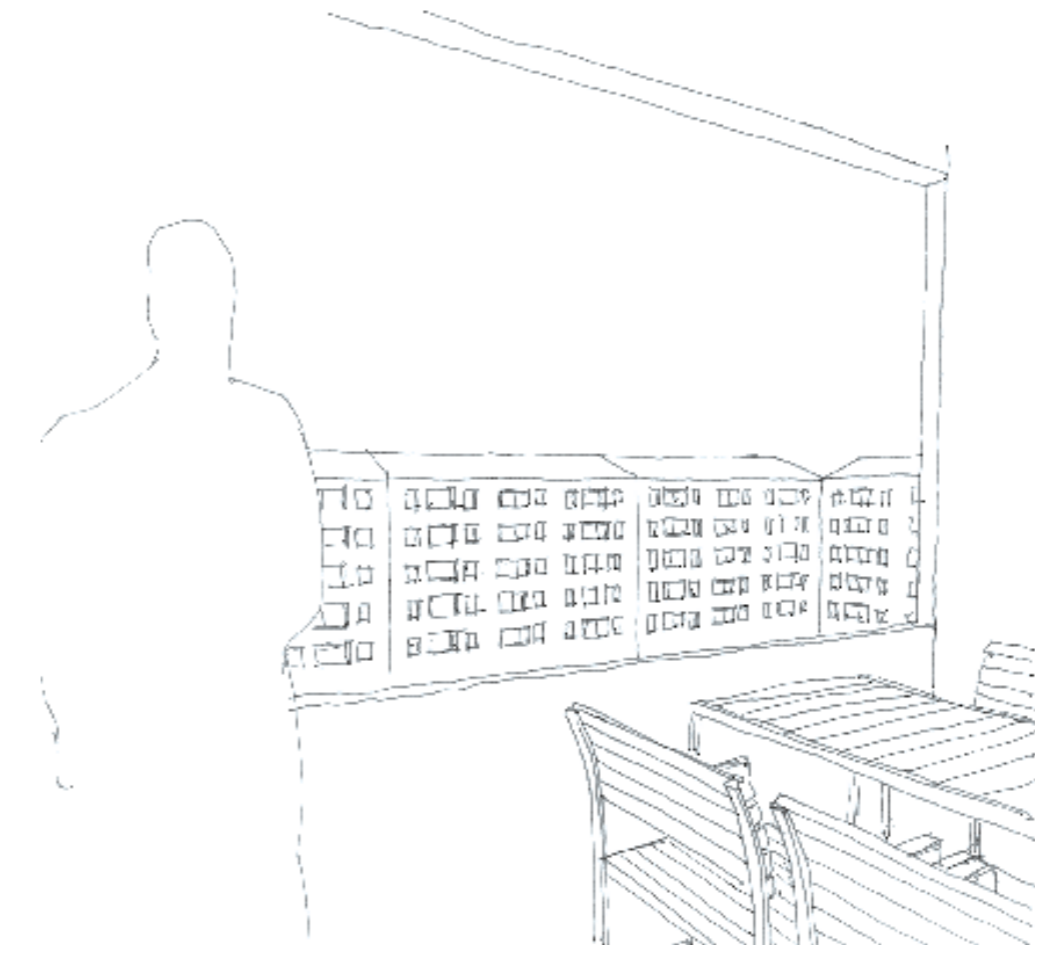
Sektion A-A genom kvarter och gata 1:400 (A3 1:800)



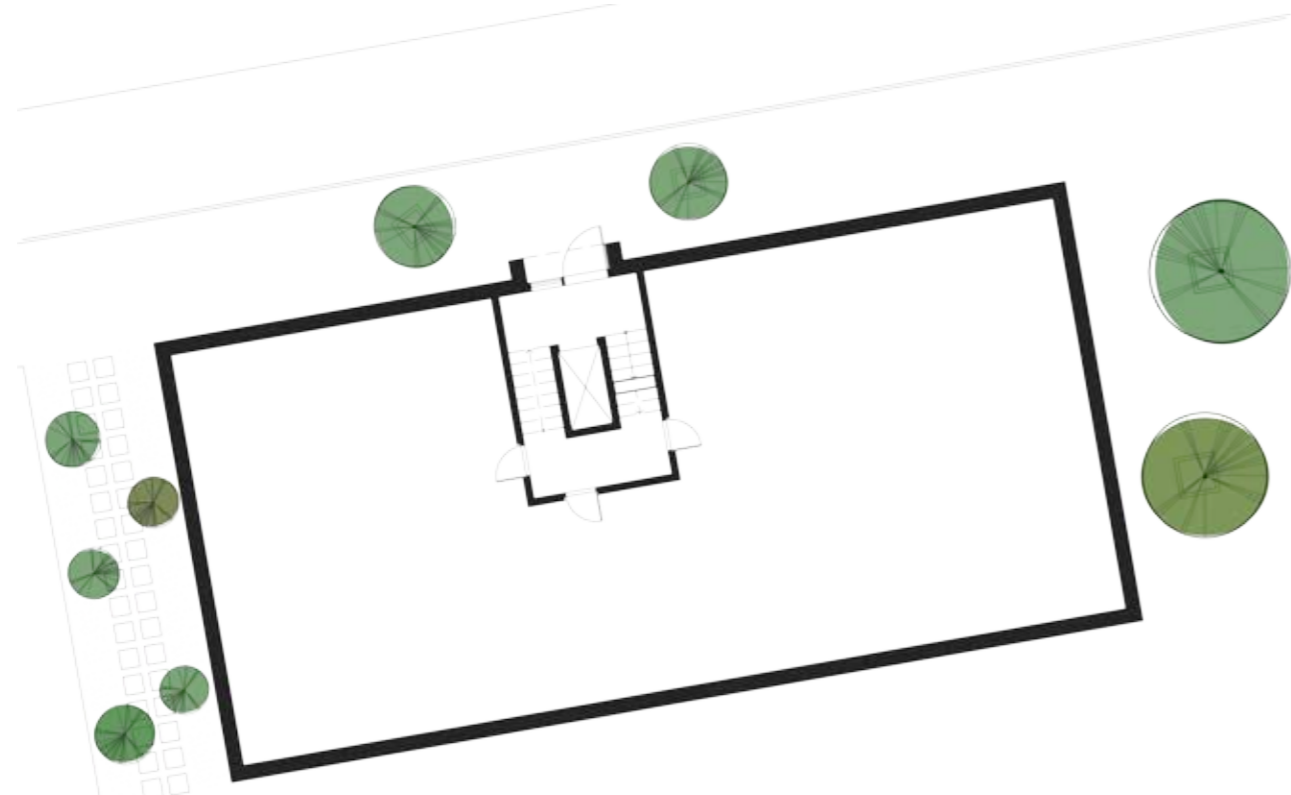
4. Köket



5. Vardagsrummet



6. Den indragna balkongen



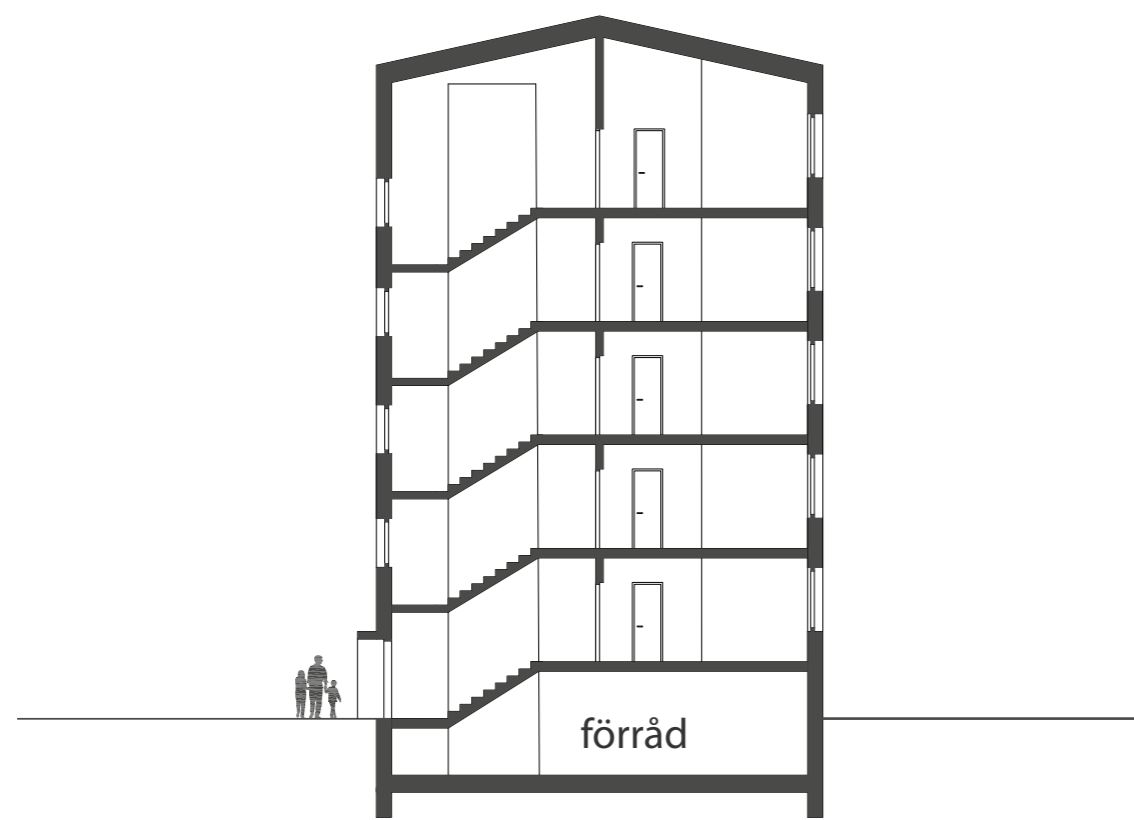
Entréplan 1:200 (A3 1:400)



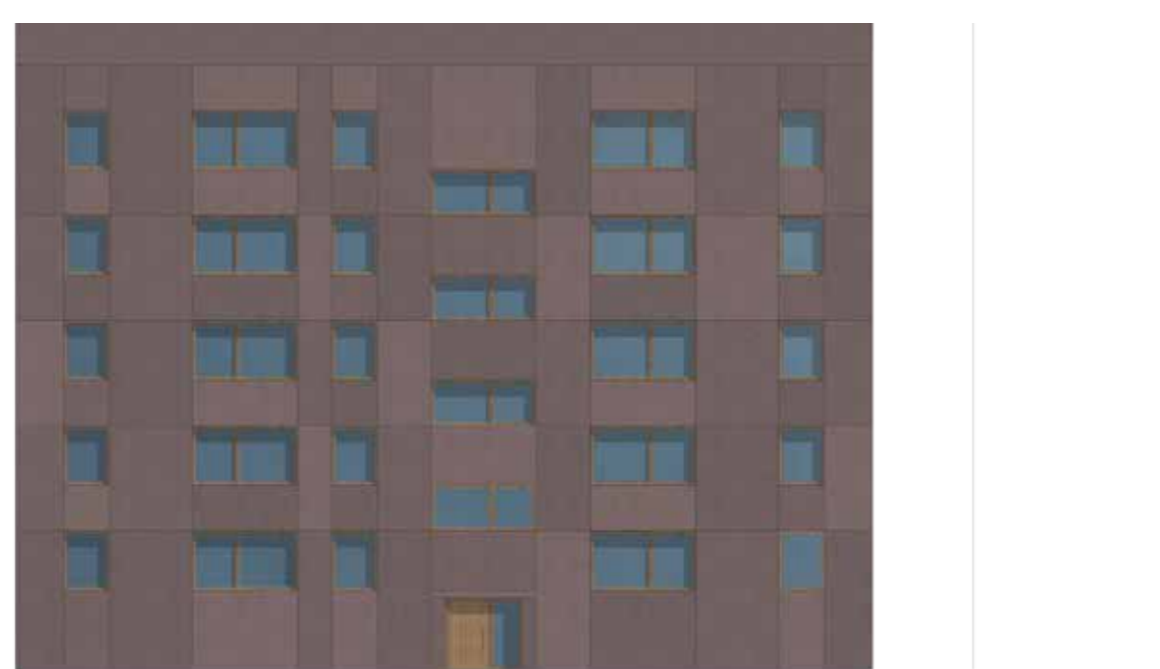
Bostadsplan 1:100 (A3 1:200)

Omtanken för rörelsen, som återfinns i stadsplanen, återanvänds i planlösningen. Den generella rumskonfigurationen är att den boende rör sig genom gemensamhetsrum för att sedan ta sig vidare till de privata rummen.

Gemensamt för barnfamiljerna som intervjuades, var saknaden av mer förvaring. En annan önskan var att sovrum inte skulle grupperas ihop, utan att de ska delas upp i planlösningen. Dessa önskemål togs i betraktande i utformningen av bostadshuset.



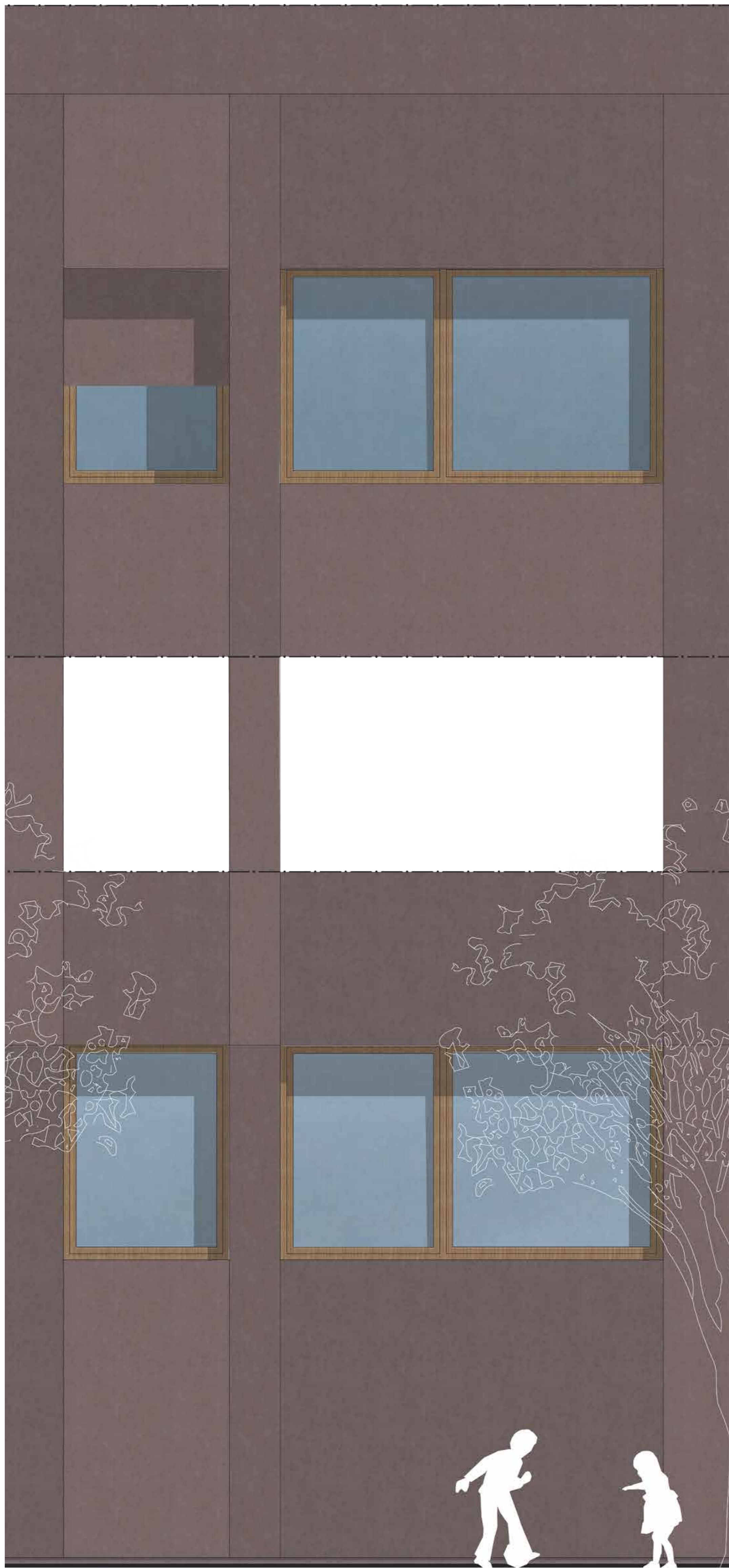
Tvärektion 1:200 (A3 1:400)



Fasad nordväst 1:200 (A3 1:400)



Fasad sydost 1:200 (A3 1:400)



Fasadutsnitt och fasaddetalj 1:20 (A3 1:40)

