

Water's Edge

How Can We Build Where the Cliffs of Bohuslän Meet the Sea?

Project Booklet by Kristoffer Lang
Chalmers School of Architecture
Examiner: Björn Gross
Tutor: Mikael Ekegren

WATER'S EDGE

How Can We Build Where the Cliffs of Bohuslän
Meet the Sea?

© Kristoffer Lang

Handledare: Mikael Ekegren

Examinator: Björn Gross

Master's program: MPARC



CHALMERS

Chalmers School of Architecture
Department of Architecture and Civil Engineering
Göteborg 2017

ABSTRACT

When new areas are being built in the Swedish archipelago it's often built by blasting the cliffs away instead of planning the buildings to adapt to the existing site. Can we build more gently and taking the environment in to consideration? How can we build sustainable right where the sea meets the cliffs of Bohuslän?

Hälleviksstrand is an old fishing village at Orust. The village has plans to build a new bath and sauna, and are also in need of a new clubhouse. The clubhouse is frequently used for parties and gatherings, hence Hälleviksstrand is also in need of rentable places where one can stay the night.

Today the builders on the Swedish west coast seem to have forgotten the old way of building in such environments. Site specific building, adaptation to the barren landscape and the harsh climate has somewhat been lost. Consequently, this study intends to investigate different ways of building as well as choices of materials in the archipelago both today and historically. This is done to spread knowledge about sensitive building in the archipelago. If blasting is done it's non-reversible and it can be avoided through education.

The findings are then adapted to the specific setting of Hälleviksstrand. By showcasing a design proposal to the people here, knowledge can be raised and blasting in the future can be avoided.

This thesis is done as a research by design project informed by the findings in the early investigations. Through sketching, 3D-modelling and visualizations one proposal will be designed.

The expected outcome from this thesis will be a small catalogue of materials and ways of building both today and historically. It will all end up in a design proposal consisting of a new clubhouse, a sauna and several small rentable ateliers/apartments situated just at the water's edge.

ENGLISH SUMMARY

ABOUT ME

My family have a summer house in Hälleviksstrand, so it has a special place in my heart. I have been here every summer my entire life but actually never in the winter. One reason to why I never go there in the winter is the lack of activities to do. The addition of a sauna that is available for everyone to use would definitely attract me to come here in the winter. What happens to Hälleviksstrand is a big concern for me and to be able to contribute to Hälleviksstrand and the direction it's heading would mean a lot to me.

I think that the additions of different activities will eventually add up. In a couple of years, it could maybe be enough things to do all year round to attract people in the weekends and thereby give enough customers to keep the businesses open in the weekends even in the winter.

I do strongly believe that if you personally are a stakeholder in a project it will be more interesting and much more enjoyable to do. If you find a project joyful I think it will be seen in the result that will be a lot better than if you don't have any attachment to the project.

BACKGROUND

The archipelago of Bohuslän has a very beautiful nature. The barren landscape and islets that meets the sea is completely unique. CNN Travel ranks the cost of Bouslän as the world's seventh most beautiful natural area.

Hälleviksstrand, or "Strana" as the inhabitants call it, is an old fishing village at Orust with about 200 year-round residents but in the summer the population doubles. In modern times Strana have mostly been known for being the place where you take the ferry to Käringön. This ferry has recently been moved to another village and with it, a lot of potential customers for Strana.

After the fishing era ended Hälleviksstrand became a bath resort with a hotel and a beautiful bathhouse. Today the hotel is gone and the bathhouse have been ruined by numerous renovations and the village isn't as thriving as it once was. Strana now suffers from a shrinking population and relies heavily on the summer guests.

The village is planning to build a new bath and sauna, but are also in need of a new clubhouse. The existing clubhouse is frequently used for parties, weddings and gatherings, and therefore Hälleviksstrand also need places to rent where you can stay the night.

SUBJECT

Hälleviksstrand have plans to make a new sauna and a new walkway around the peninsula Andstensholmen. The walkway will start at the clubhouse and end at the bath site. They already have a building permit for the sauna but this thesis will also include redesigning the Clubhouse (Lokalen) and creation of new rentable places where one can stay the night. The clubhouse is old and in need of yet another renovation so in this thesis the clubhouse will be replaced by a new one. Due to a lot of parties and gatherings at the clubhouse, Hälleviksstrand is also in need of accommodation for the guests which can be considered to be problematic today.

The result will hence be a design proposal for a new sauna, a walkway around Andstensholmen, a new clubhouse and accommodations. The clubhouse will be more flexible than the existing one and will be a natural meeting place for the residents in Hälleviksstrand when they want to get together for activities like flea markets, after works, movie nights, temporary library, meetings etc. and also to function as a clubhouse for the sailing school.

This project will be focusing on the details and materials that functioning well in the harsh climate of the archipelago. Hopefully the result from this project can be an inspiration for Hälleviksstrand and their future expansion. This thesis will also provide examples on how to build at the edge where Bohuslän's cliffs meets the sea water.

PURPOSE

A few years back a lot of summer houses was built in Hälleviksstrand and to make the foundations for the houses they blasted the cliffs and totally destroyed the environment.

Today the builders on the Swedish west coast seem to have forgotten the old way of building in such environments. Site specific building, adaptation to the barren landscape and the harsh climate has somewhat been lost. Consequently, this study intends to investigate different ways of building as well as choices of materials in the archipelago both today and historically. This is done to spread knowledge about sensitive building in the archipelago. If blasting is done it's non-reversible and it can be avoided through education.

METHOD

The typology of this thesis will mainly be research by design with the main focus on design and details thanks to Björn and Mikael. A lot of effort will be put in to the details and materials. The thesis can be broken down in to three parts; Background/research, design and reflection.

BACKGROUND/RESEARCH PART: To know what's already decided about Andstensholmen the first thing to do will be interviews with Hälleviksstrands främjande. Interviews with residents to find out what they are missing and what they want regarding the questions about year-round activities that enriches the lives in Hälleviksstrand. Research about what materials to use in a seaside location will be essential, as well as site analysis in order to get deeper understanding of the harsh climate. Also research about how to adapt to the site will be of interest.

DESIGN PART: The design part will be an iterative process with a focus on materials and details. This focus will give some much-needed weight and realism to the project so that Hälleviksstrands Främjande maybe can consider this proposal instead of the existing one. The process will consist of sketching, 3d-modeling, physical models and visualizations.

REFLECTION PART: This part is to evaluate if my proposal could actually relate to the old coastal village of Hälleviksstrand and its harsh climate, and if it's a good way to build right by the sea. My hopes are that the thesis will launch a discussion in Hälleviksstrand about its future and this project in particular. To spark this discussion about Hälleviksstrand the project should be showcased in their existing clubhouse.

FOCUS AND DELIMITATIONS

One focus will be to get a more general understanding about how we build and how we should build in the archipelago. Both in terms of site specific/adaptation and materials. The main focus point will be a complete design proposal where materials, details and the site are the most important aspects.

Even if the focus is to investigate different materials and ways of building in the archipelago, the result will be just one design proposal and not one for every material etc.

RESEARCH QUESTIONS AND OBJECTIVES

Can we build more gently and taking the environment in to consideration?

How can we build sustainable right where the sea meets the cliffs of Bohuslän?

THEORY

The references used in this thesis have mainly been used for reference studies which informed the design. Four different references have been used, one regarding space, one regarding typology, one regarding materiality and the last one regards construction

READING INSTRUCTIONS

This thesis is ordered in a chronological way, following the order of the design process of this project.

It is recommended to read the thesis from cover to cover in order to fully grasp the whole essence.

DISCUSSION

This thesis followed a set of strategies in order to build more gently and have the environment in mind, while also building where the cliffs meet the sea. These strategies somehow became the answer to the research question, yet some complications were also found when following them. In this thesis point of view, it is not desirable to build on top of a cliff because it destroys the silhouette of the cliff. However, the top of the cliff is also a great spot for getting a better view. Therefore, this strategy gets in conflict with other interests which in the real world could make it more difficult to build with the environment in consideration. It can also be difficult to build dwellings near the shoreline, due to the shore protection law.

INNEHÅLLSFÖRTECKNING

INLEDNING

12	INLEDNING
12	SYFTE
12	FRÅGESTÄLLNING
12	BAKGRUND
12	METOD
12	TEORI
13	FOKUS OCH AVGRÄNSNING
13	LÄSINSTRUKTIONER
13	DISKUSSION

PLATSEN

16	HÄLLEVIKSSTRAND
18	KOMMUNIKATION
18	HÄLLEVIKSSTRAND
18	KÄRRINGÖN
18	MOLLÖSUND
18	ELLÖS
18	STENUNGSUND
18	GÖTEBORG
20	VÄDERANALYS
21	HAVSVATTENSTÅND
22	STRANDSKYDD

PROBLEMSTÄLLNING

26	HISTORISKT
27	IDAG
28	STRATEGIER

PROCESS

32	REFERENSER
34	TAKLUTNING
35	PELARE

MIDTERM DESIGN

38	VISUALISERINGAR
40	FÖRENINGSLOKALEN
41	ATEJÉN
42	BASTUN
43	FASADER
44	FASADUTSNITT

FINAL DESIGN

50	SITUATIONSPLAN
52	FÖRENINGSLOKALEN
54	FASADUTSNITT
58	ATELJÉN
66	BASTUN
68	MODELLER
70	REFERENSER

INLEDNING

INLEDNING

SYFTE

Detta examensarbete har som syfte att undersöka olika material samt sätt att bygga i den bohuslänska skärgården. Syftet med undersökningen är att sprida kunskap om varsamt byggande i skärgården. Sprängning av berg går inte att ångra, och det går kanske att undvika genom utbildning och kunskapsspridning. voluptatur aut officio et accae et eum nis voloratur? Ci to consequam quae pro tem quam re quasita tquiam inciduntis exeria cum veligen isimus,

FRÅGESTÄLLNING

Kan vi bygga mer varsamt och ta hänsyn till miljön?

Hur kan vi bygga hållbart där havet möter de bohuslänska klipporna?

BAKGRUND

Bohusläns skärgård har en väldigt vacker natur, de karga böljande klipporna och kobbarna som möter havet är fullkomligt unikt. CNN Travel rankar Bohuskusten som världens sjunde vackraste naturområde.

Hälleviksstrand, eller Strana, som invånarna kallar det, är en gammal fiskeby på Orust med ungefär 200 bofasta invånare. På sommaren fördubblas invånarantalet på grund av sommargäster. I nutid har Strana mestadels varit känt för att vara en plats färjan till Kärringön avgår, men nyligen flyttades läget för färjan och därmed också många potentiella kunder.

Efter att fiskeeran avtog kom Hälleviksstrand att bli en badort med ett hotell och kallbadhus. Idag är hotellet borta och kallbadhuset har förstörts genom flertaliga renoveringar. Strana lider nu av en minskande befolkning som är starkt beroende av sina sommargäster,

Byn planerar att bygga ett nytt bad och bastu, men är också i behov av en ny föreningslokal. Den befintliga föreningslokalen används för fester, bröllop och sammankomster, och därför behöver Hälleviksstrand även övernattningsmöjligheter.

METOD

Typologin i detta examensarbete är huvudsakligen "research by design" med huvudfokus på designen och detaljerna eftersom detta även är ett fokus för studion "Buinding Design". Mycket tid kommer att läggas på detalj- och materialval. Examensarbetet kan brytas ned i tre delar; bakgrund/research, design och reflektion.

BAKGRUND/RESEARCH: För att förstå vad som redan är bestämt om Andstensholmen kommer Hälleviksstrands främjande att kontaktas. Intervjuer med boende för att kartlägga vad de saknar kommer också att göras. Undersökningar angående materialval i ett havsnära område kommer vara av betydelse, men även platsanalyser för att få en djupare kunskap om det hårda klimatet kommer att vara av relevans. Även undersökningar angående adaptation till platsen kommer att vara viktiga.

DESIGN: Designdelen kommer bestå av en iterativ process med fokus på material och detaljer. Detta fokus kommer att ge tyngd och realism åt projektet så att Hälleviksstrands främjande kanske kan överväga detta förslag istället för det befintliga förslaget. Processen kommer att innehålla skisser, 3D-modellering, fysiska modeller och visualiseringar.

REFLEKTION: Denna del är till för att utvärdera om förslaget faktiskt förhåller sig till det kustnära läget i Hälleviksstrand och dess hårda klimat. Förhoppningarna är att starta en discussion i Hälleviksstrand om dess framtid. För att nära denna diskussion om Hälleviksstrand borde detta projekt ställas ut i den existerande föreningslokalen.

TEORI

Referenserna som har använts i detta exjobb har framförallt använts för referensstudier som sedan har informerat designen. Fyra olika referenser har användts. En som behandlar rumslighet, en som behandlar typologi, en som behandlar materialitet och slutligen en som behandlar konstruktion.

FOKUS OCH AVGRÄNSNING

Ett fokus kommer att vara att få en mer generell förståelse om hur man bygger i skärgården, både vad det gäller platsadaptation och material. Huvudfokuset kommer att vara ett färdigt designförslag där material, detaljer och platsen är de viktigaste faktorerna.

Även om fokuset är att undersöka flera material och sätt att bygga i skärgården, så kommer resultatet endast vara ett designförslag och inte ett för varje material etc.

LÄSINSTRUKTIONER

Detta exjobb är ordnat i en kronologisk ordning som följer strukturen på designprocessen i detta projekt. Det är fördelaktigt att läsa examensarbetet från pärm till pärm för att fullt ut förstå alla designval

DISKUSSION

Detta exjobb följde ett antal strategier för att bygga där klipporna möter havet och samtidigt bygga mer varsamt och ha miljön i åtanke. Strategierna blev svaret på frågeställningen, även fast det uppstod en del komplikationer genom att följa dem. Detta exjobbs synsätt är att det inte önskvärt att bygga på toppen av klipporna, även fast toppen av klipporna ger en bättre utsikt. En intressekonflikt uppdagades, vilket skulle kunna göra det svårare att realisera ett liknande projekt i verkligheten. Det kan också vara svårt att bygga exempelvis bostäder nära strandkanten på grund av strandskyddet.

PLATSEN

HÄLLEVIKSSTRAND

På den västraste delen av Orust ligger den gamla fiskebyn Hälleviksstrand, eller "Strana" som invånarna kallar det. Det är en småort med ca 200 bofasta invånare men sommartid mer än fördubblas invånarantalet. I modern tid har Hälleviksstrand mestadels varit känt som platsen där man tar färjan till Kåringön. Färjan flyttades dock för ett par år sen till en annan ort och med färjan försämrades även busslinjerna markant och en stor andel potentiella kunder från Hälleviksstrand.

Efter den framgångsrika fiskeeran gjordes Hälleviksstrand om till en badort med ett hotell och ett vackert badhus. Hotellet finns dock inte längre kvar och det vackra badhuset har förstörts av flertalet renoveringar och fungerar idag som en föreningslokal för samhället. Hälleviksstrands glansdagar är sen länge förbi och samhället har länge lidit av en minskande befolkning.

De senaste åren har dock skett lite av en vändning, en restaurang har öppnat, en marina påbörjades men har stått stilla ett tag och en ny offentlig bastu ska byggas.

I likhet med många andra gamla byar på västkusten så är Hälleviksstrand väldigt tätbebyggt. Vågar och stigar ringlar fram mellan husen och det skapas många skydde platser där man kan söka lä. Det skapas också många unika utsiktsplatser mellan husen och speciellt när man går längs med de långa raderna av sjöbodar. De är placerade väldigt tätt och man kan bara ana små glimtar av den fantastiska utsikten som ligger på andra sidan bodarna.

Livet i Hälleviksstrand kretsar kring hamnen, kiosken och den relativt nya restaurangen/baren. Sommartid är dessutom föreningslokalen (Lokalen) väldigt frekvent använd för olika tillställningar som fester och bröllop och även badplatsen är väldigt frekventerad.





Kiosk and
Restaurant

Guest harbour

Harbour

Clubhouse

Parking

Bath Site

HÄLLEVIKSSTRAND

Hälleviksstrand är beläget på västra Orust och bland de närliggande och viktiga orterna kan nämnas Kåringön som ligger 5 km västerut, Ellös 7 km norrut, Mollösund 9 km söderut, Stenungsund 40 km österut och Göteborg 82 km söderut.

Samhället nås enklast med bil, på vardagar är bussförbindelserna bra men man hinner inte till Göteborg innan 08.40. På helger däremot finns det inga avgångar alls. Det finns även en gästhamn med ett flertal platser.

KÄRRINGÖN

Kåringön ligger ca 15 mins båtfärd bort eller 35 min med bil och färja. Det är ett populärt turistmål med restauranger, caféer, några butiker och mataffär. Här finns även en av sveriges största sjöräddningsstation

MOLLÖSUND

Mollösund är ett annat populärt turistmål ca 15 minuters bilfärd bort. Här finns liknande utbud som på Kåringön men här finns även några nattklubbar.

ELLÖS

Ellös ligger ungefär 10 mins bilfärd norrut och är ett betydligt större samhälle än de tidigare nämnda. Här återfinns den mataffären som är enklast och snabbast att ta sig till i närheten av Hälleviksstrand. Här finns också restauranger och butiker men ortens storlek skapar en mindre gemytlig känsla vilket bidrar till att detta inte är förstahandsvalet om man ska ut och äta eller fika.

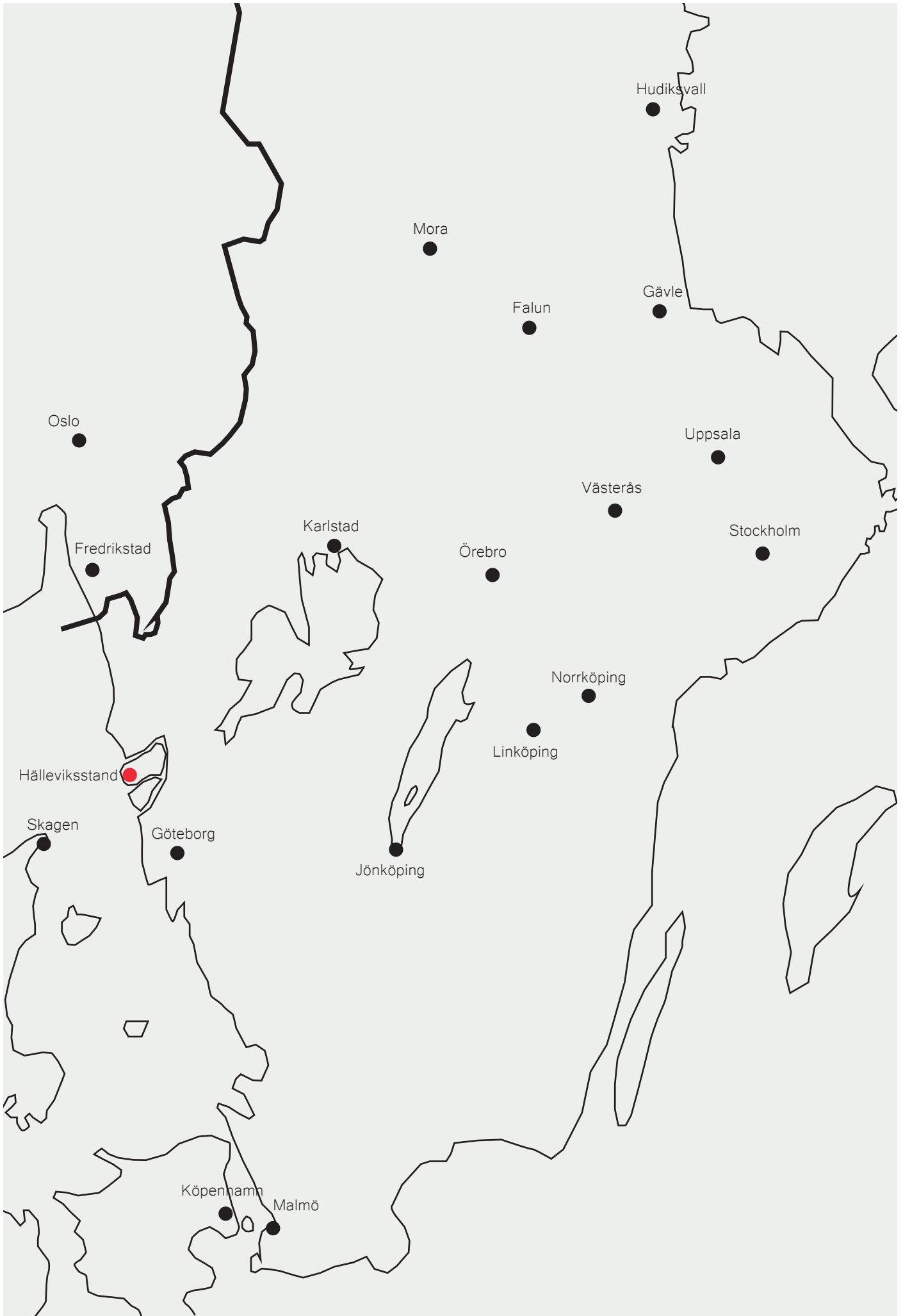
STENUNGSUND

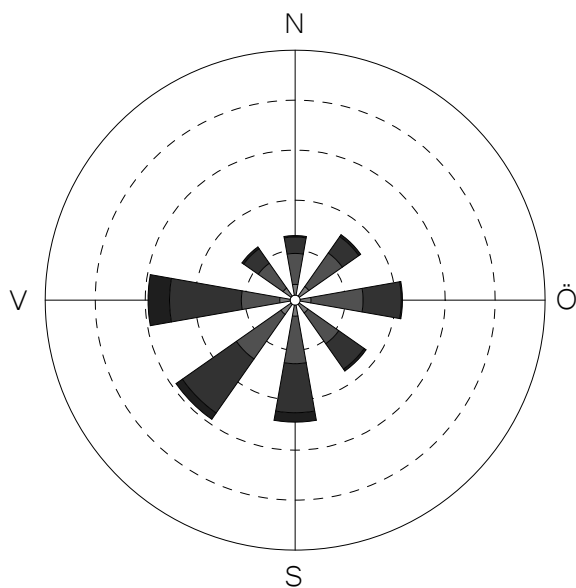
Stenungsund ligger 40 minuter bort och är den närmaste tätorten med allt vad det innebär i form av näringsliv. Detta är även den stora knutpunkten för kollektivtrafiken för Tjörn och Orust.

GÖTEBORG

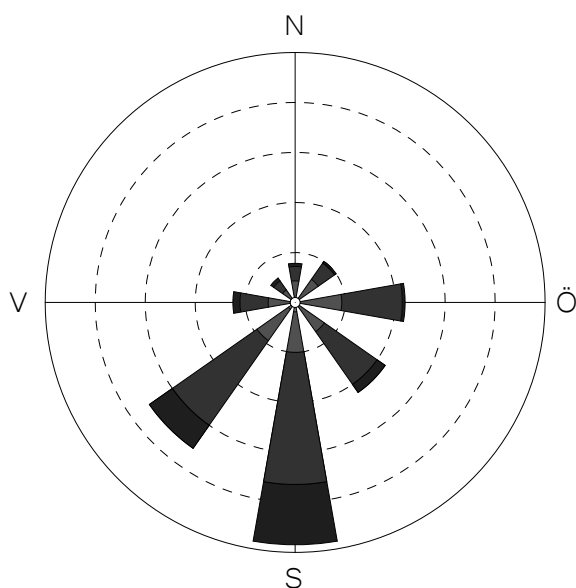
Göteborg ligger ca 70 minuter söderut med bil.



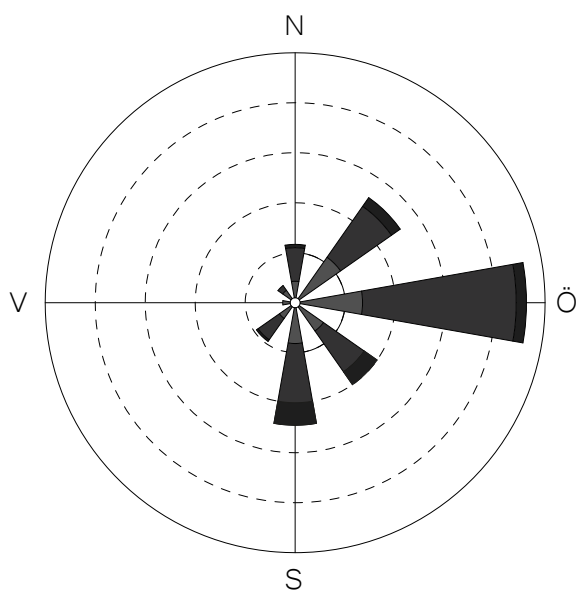




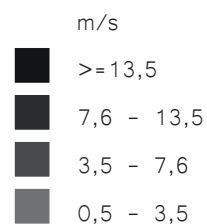
VINDROS VID ALLA VÄDER
 Vindmätningarna kommer från Måseskär i Bohuslän och är baserade på timvisa tiominutersmedelvärden under 2012. Vindrosen att vinden kom från väster 20 % och från öster 13 % av tiden.



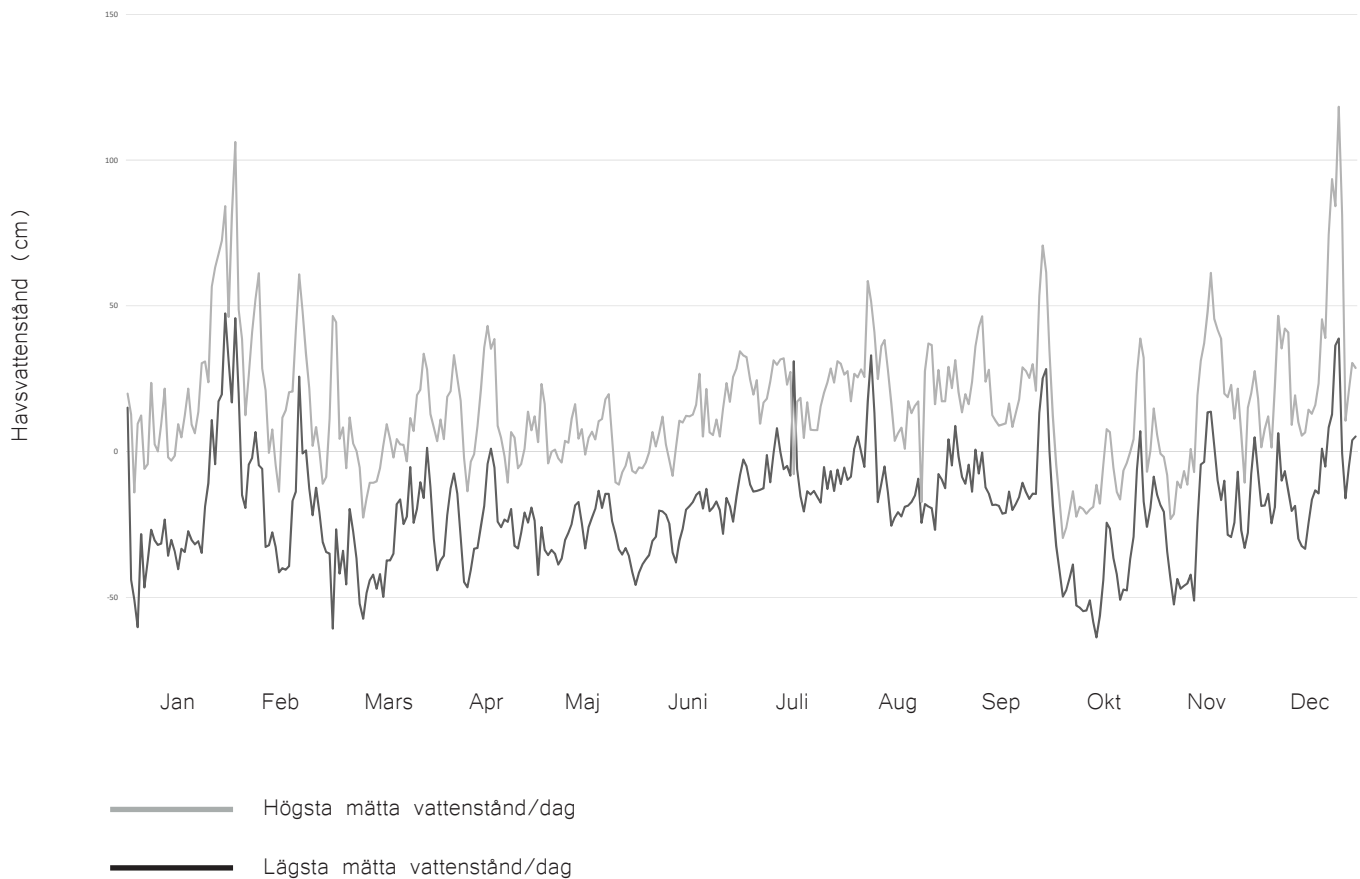
VINDROS VID NEDERBÖRD
 I Måseskär är den vanligaste vindriktningen sydlig när det förekommit nederbörd. Det är nästan 30 % av tiden, då det förekommit nederbörd, som vinden har varit sydlig.



VINDROS VID SNÖ
 När det snöar i Måseskär är vindriktningen ostlig mer än 30 % av tiden



HAVSVATTENSTÅND



HAVSVATTENSTÅND

Mätstation: Smögen

Tidsperiod: Januari 2016 - December 2016

Höjdsystem: RH2000

Högsta observerade havsvattenstånd Smögen + 150 cm

Lägsta observerade havsvattenstånd Smögen - 114 cm

Länk: <http://www.smhi.se/klimatdata/oceanografi/havsvattenstand/rekord-havsvattenstand-1.2269> (2017-02-19)

STRANDSKYDD

Delar av Andstensholmen, Hälleviksstrand, lyder idag under strandskyddet. Medför detta att det är förbjudet att bygga någonting alls här och är det föreslagna projektet därmed dömt att misslyckas på förhand? Vad säger då Göteborgs Stad (u.å.) om vad strandskyddet innebär?

VAD ÄR STRANDSKYDD?

Strandskydd finns i hela Sverige och strandskyddslagstiftningen stärker allemansrätten vid vatten. Syftet med strandskydd, är att långsiktigt tillgodose att alla ska kunna komma ner till stranden, inte bara den som äger marken. Strandskyddet hjälper även växter och djur att överleva.

Att bygga eller göra ändringar, är i allmänhet förbjudet där det finns strandskydd. Du kan dock få tillåtelse i vissa fall, så kallad dispens från strandskyddsreglerna.

Strandskydd finns längs hav, sjöar och vattendrag i Sverige och sträcker sig 100 meter upp på land och lika långt ut i och under vattnet. På känsliga platser är strandskyddet utökat till 200 eller 300 meter, på några få ställen i Sverige är strandskyddet borttaget. (Göteborgs Stad, u.å.)

För att veta lite mer specifikt vad som är förbjudet så har Strandskyddsdelegationen (2015) tagit fram följande punktlista för att underlätta förståelsen.

FÖRBJUDNA ÅTGÄRDER

För att skydda växt- och djurliv samt friluftslivets tillgång till stränder är det inom strandskyddat område förbjudet att till exempel:

- Bygga nytt.
- Ändra befintliga byggnader eller deras användning så att de inskränker allmänhetens tillgång till stränder.
- Utöka sin så kallade privata zon/hemfridszon på mark som är tillgänglig för allmänheten (genom att till exempel ställa ut utemöbler, anlägga gräsmattor eller rabatter).
- Gräva eller förbereda byggnationer.
- Uppföra anläggningar eller anordningar (till exempel bryggor, pirar, vägar och parkeringsplatser) i ett område som annars är tillgängligt enligt allemansrätten.
- Göra andra ingrepp som väsentligt förändrar livsvillkoren för djur och växter, som t ex att muddra eller fälla mer än enstaka träd.

(Strandskyddsdelegationen, 2015, s.4)

Det verkar med andra ord som att det är väldigt svårt att få dispens för att bygga någonting där strandskydd råder. År 2010 infördes dock särskilda regler för landsbygden och dessa regler förklaras av Strandskyddsdelegationen (2015) på följande sätt:

ETT EXTRA SÄRSKILT SKÅL FÖR DISPENS I LANDSBYGDER

För landsbygder finns sedan 2010 särskilda regler som kallas landsbygdsutveckling i strandnära lägen, förkortat LIS. Syftet med LIS är att öka möjligheten för Sveriges kommuner att satsa på landsbygdsutveckling i områden som omfattas av strandskydd. Kommunen kan i sin översiktsplan peka ut LIS-områden som kan bidra till utvecklingen av landsbygden, och samtidigt är av sådant slag och av så begränsad omfattning att strandskyddets syften fortfarande tillgodoses långsiktigt. Inom LIS-områden finns ett extra särskilt skäl för dispens, nämligen om den sökta åtgärden bidrar till utvecklingen av landsbygden. Om ansökan gäller enstaka en- eller tvåbostadshus får kommun inom LIS-områden istället ge dispens om bostadshuset ska uppföras i anslutning till befintligt bostadshus, vilket är upp till 200 meter från ett redan uppfört bostadshus.

(Strandskyddsdelegationen, 2015, s.6)

Water's Edge har fokus på att tillgängliggöra Andstensholmen för allmänheten och på lång sikt bidra till ökad näring för Hälleviksstrand. Detta skulle kunna bidra till att dispens utfärdas för detta projekt då allemansrätten bibehålls samtidigt som projektet bidrar till att stärka Hälleviksstrands framtid.



Rastret visar gällande strandskydd fr.o.m 1 dec 2014

PROBLEMSTÄLLNING

HISTORISKT

På den tiden då fiskebyarna i Bohuslän byggdes var man tvungen att anpassa sig till det bistra klimatet och vad som fanns att tillgå i omgivningen. Det karga, trädlösa landskapet är en konsekvens av att man byggde husen av trä och högg ner alla träd som fanns i närområdet. Husen byggdes vid bergets fot för att få så mycket skydd som möjligt mot vinden. Byarna byggdes i närheten och runt hamnen med gavlarna riktade mot hamnen för att så många som möjligt skulle ha utsikt över sin sjöbod och båt. Vägarna byggdes där naturliga stigar redan var upptrampade och husen byggdes väldigt tätt intill varandra för att ytterligare skapa skydd och läplatser. Husen byggdes på stengrunder som ibland kunde bli våningshöga för att anpassa sig och ta till vara på landskapet.



IDAG

De gamla byggnadstraditionerna verkar ha fallit i glömska. Många nybyggda områden placeras inte längre vid foten av berget utan snarare högst upp på detsamma. Den enskilda individen får en bättre utsikt men utan att tänka på konsekvenserna sprängs stora delar av berget bort och skapar stora oåterkalliga sår i det unika landskapet. Breda vägar läggs ut utan hänsyn till terrängen och den överblivna stenar från sprängningarna läggs ut på tomterna för att möjliggöra gjutning av platta på mark. De nya områdena består av pastischer av de gamla skärgårdsstilarna och är väldigt ocharmiga och själlösa. Men värst av allt är hur skapandet av dessa nya områden har förstört den unika naturen för all framtid.

Kan vi bygga nytt och fortfarande ha de gamla traditionerna i åtanke? Kan vi lära oss av historien?



STRATEGIER

Genom att titta bakåt och se hur man byggde förr har sju strategier tagits fram för att underlätta byggandet idag och framöver. Strategierna ska fungera som riktlinjer att följa för att säkerställa en byggandenivå i vår bohusländska arkipelag.



Berget ska råda över husen. Byggnaderna ska vara underordnade berget och placeras vid dess bas.



Byggnaderna ska ta hänsyn till de lokala väderförhållandena.



Taken anpassas till den 30- till 40-gradiga taklutningen av de kringliggande byggnaderna.



För att behandla landskapet varsamt, placeras byggnaderna med fördel på pelare.



Byggnaderna ska inte inkräkta på bergets silhuett.



Det karga landskapet borde behandlas som en inspirationskälla.



Siktlinjer och vyer är viktiga.

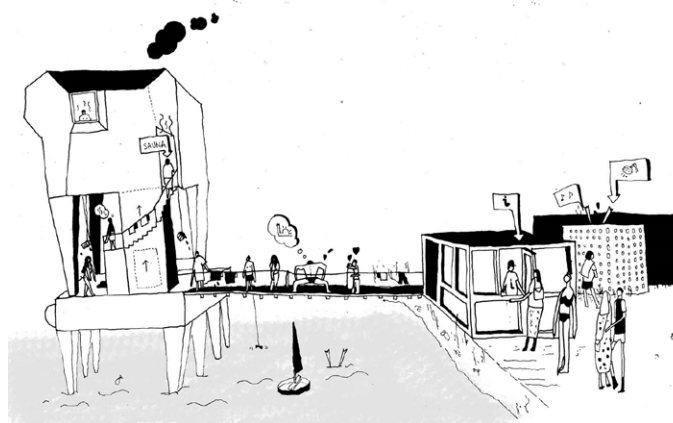
PROCESS



TYOLOGI

Niels Bruun och Henrik Corfitsen, Ateljéer, Skärhamn

Idén om projektets typologi är sprungen ur ateljébostäderna i Skärhamn. Varje liten lägenhet, eller ateljé, är precis tillräckligt stor för kortare vistelser. Utöver detta är ateljéerna även utmärkta exempel på modern arkitektur som förhåller sig väl till skärgårdens förutsättningar.



RUMSLIGHET

raumlaborberlin, Public Sauna, Göteborg

Den delen av projektet Public Sauna som inspirerade exjobbet mest är placeringen av omklädningsrummen. De är separerade från bastun vilket tvingar bastubadarna till en kort utomhuspromenad som höjer förväntningarna på vad som komma skall. Omklädningsrummen och bastun i Water's Edge är placerade en kort bit ifrån varandra vilket innebär en kort men mycket trevlig promenad längs klipporna.



MATERIALITET

Drivved

Ett material som är vanligt förekommande längs med våra kuster är drivved. Det har en vacker gråaktig färg, patina och trevlig taktill känsla. Water's edge använder virke som har behandlats med en nyligen framtagna teknik. Virket impregneras med kisel under väldigt högt tryck vilket fossiliserar det. Processen är miljövänlig och materialet får nya positiva egenskaper. Det påminner om drivved på många sätt och de tydligaste likheterna är den gråaktiga färgen och yttexturen.



KONSTRUKTION

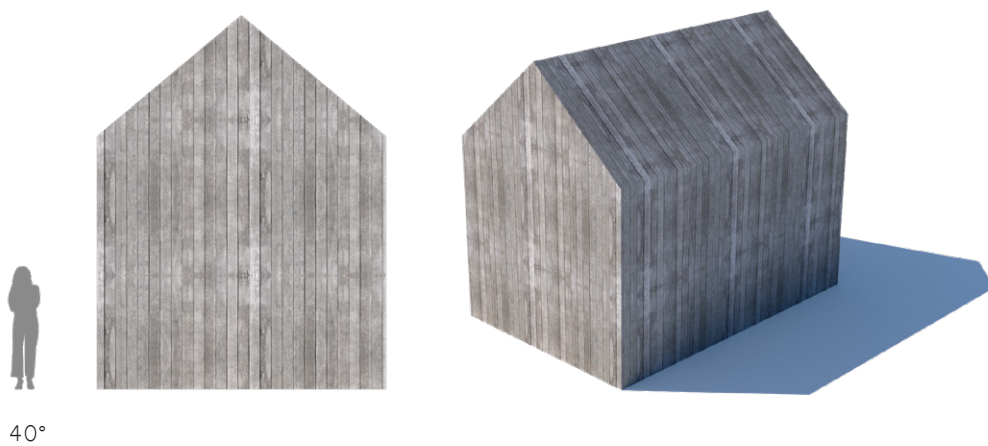
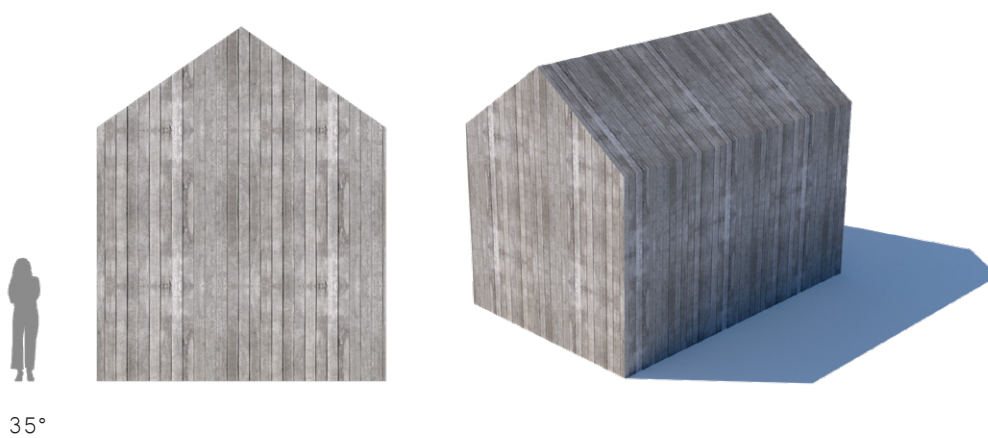
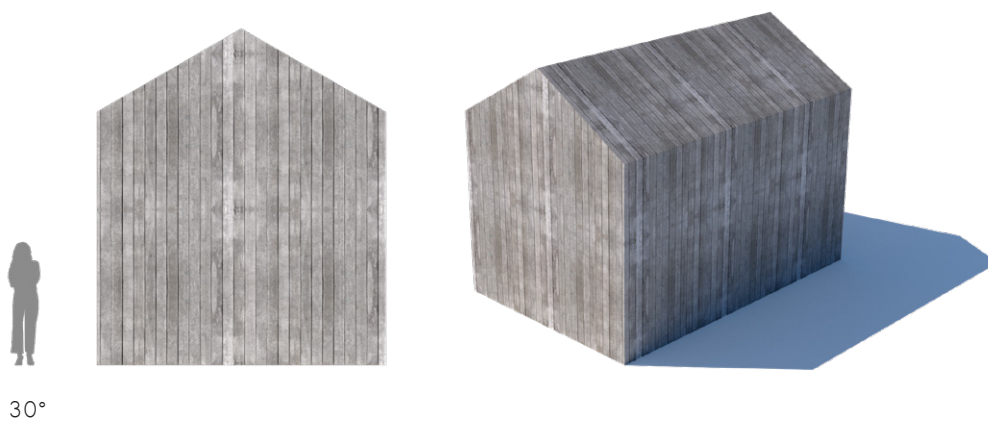
Architekturagentur, WoodCube, Hamburg

En konstruktion med KL-trä gör det lättare att förstå tjockleken på konstruktionen i fönster/dörröppningar och konstruktionen kan även vara synlig interiört. Water's edge använder sig av samma typ av KL-trä som WoodCube, vilket är helt fritt från lim och är därigenom väldigt miljövänligt.

TAKLUTNING

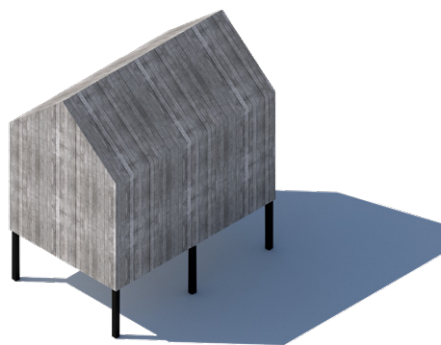
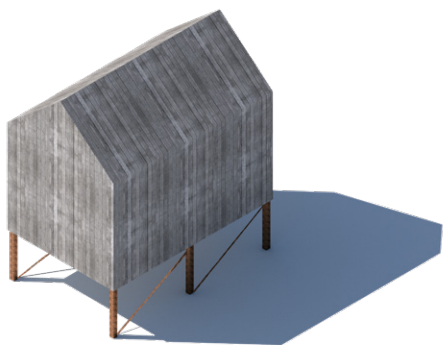
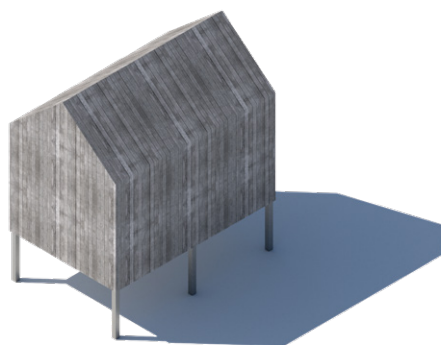
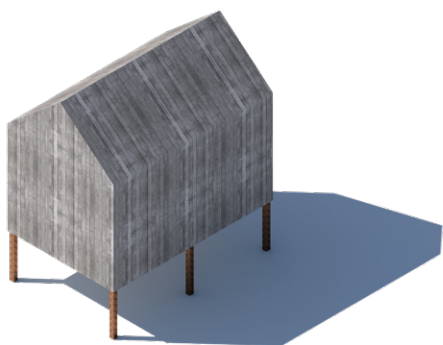
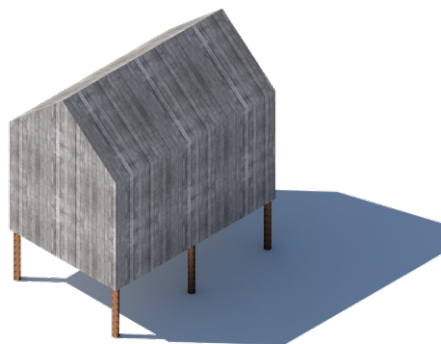
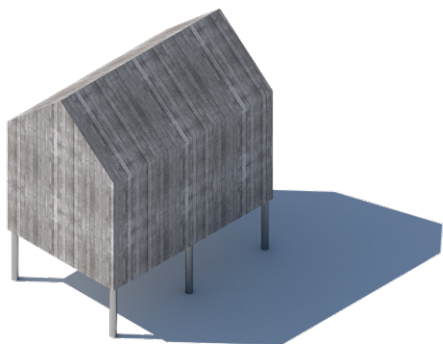
I bohuslän är taklutningarna oftast 30°-40° och här visas några utvalda taklutningar.

Taklutningen är viktig av flera anledningar, bland annat ur underhållssynpunkt och vattenavrinning. Valet i detta projektet landade på 40° då det ger bra vattenavrinning och volymen känns mer "husig".



PELARE

På bilderna nedan syns iterationer av grunden som består av pelare. Olika former på pelaren, samt material testades för att få en överblick över hur de skulle passa ihop med övrig design. Både runda och fyrkantiga pelare har testats.



MIDTERM DESIGN

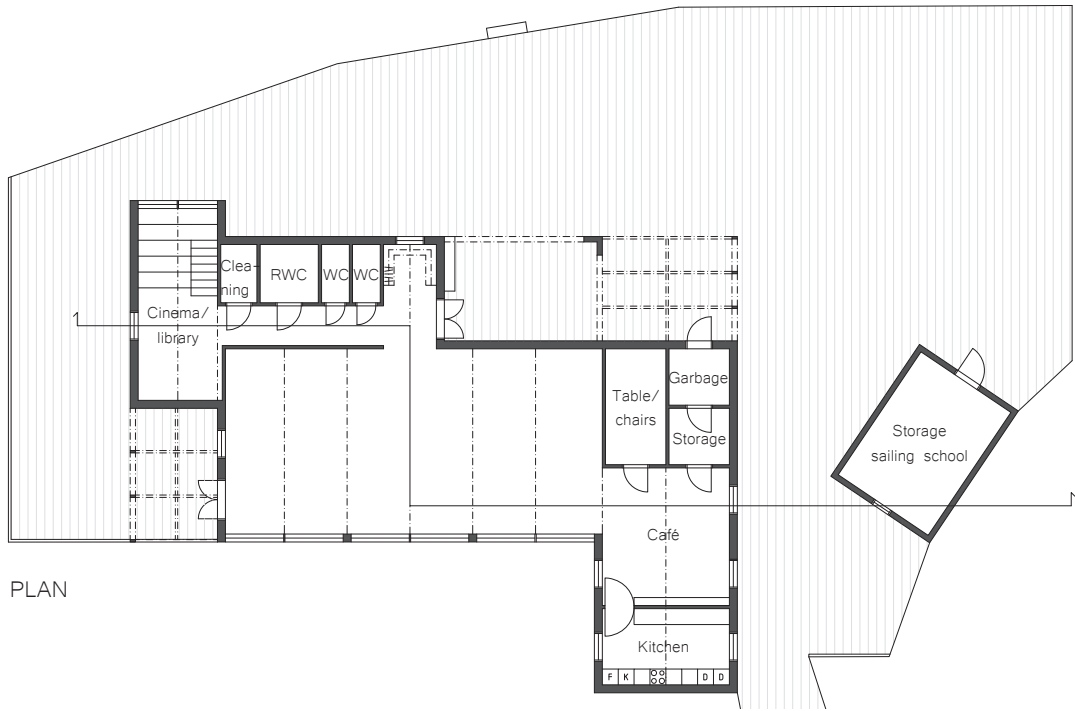


Omklädningsrum och ateljébostäder sedda från föreningslokal.

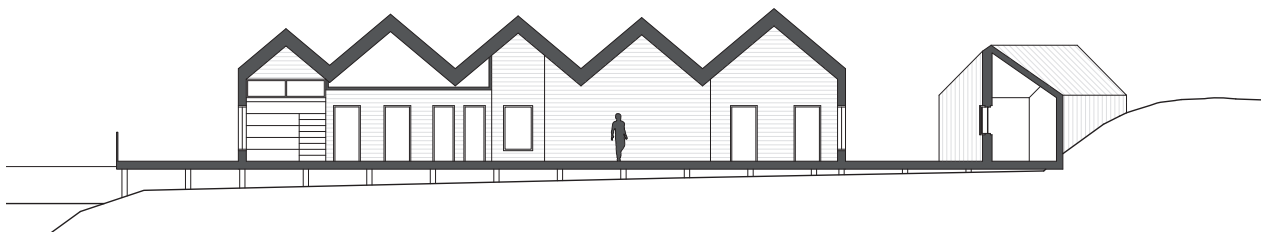


Interiörvy från föreningslokal.

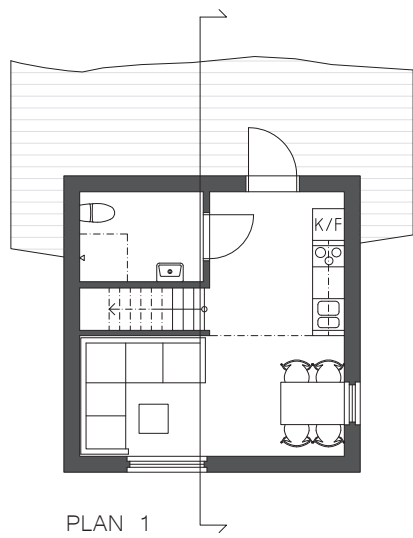
FÖRENINGSLOKALEN



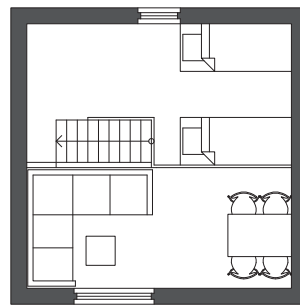
PLAN



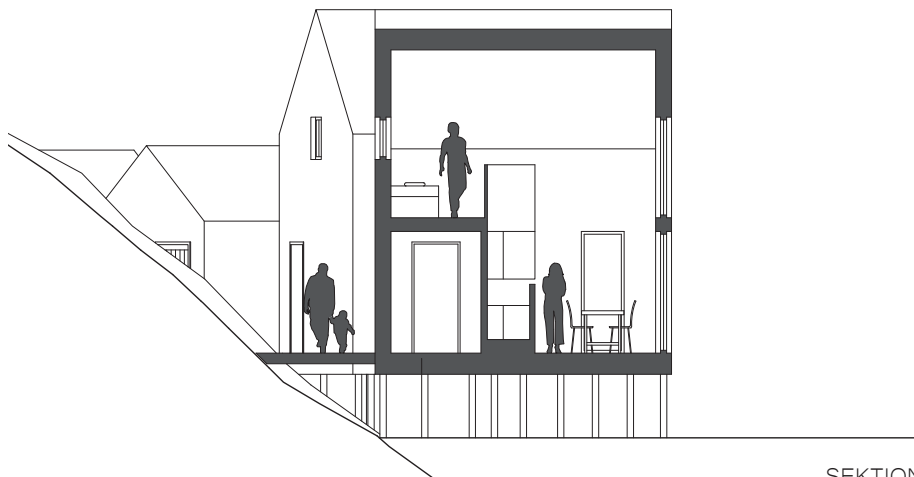
SEKTION



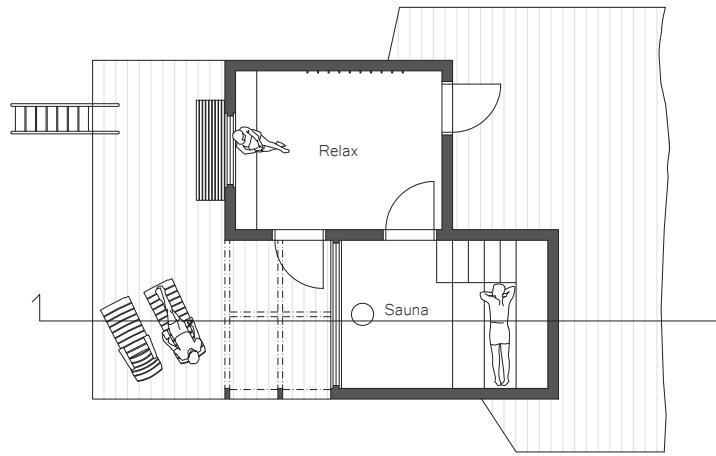
PLAN 1



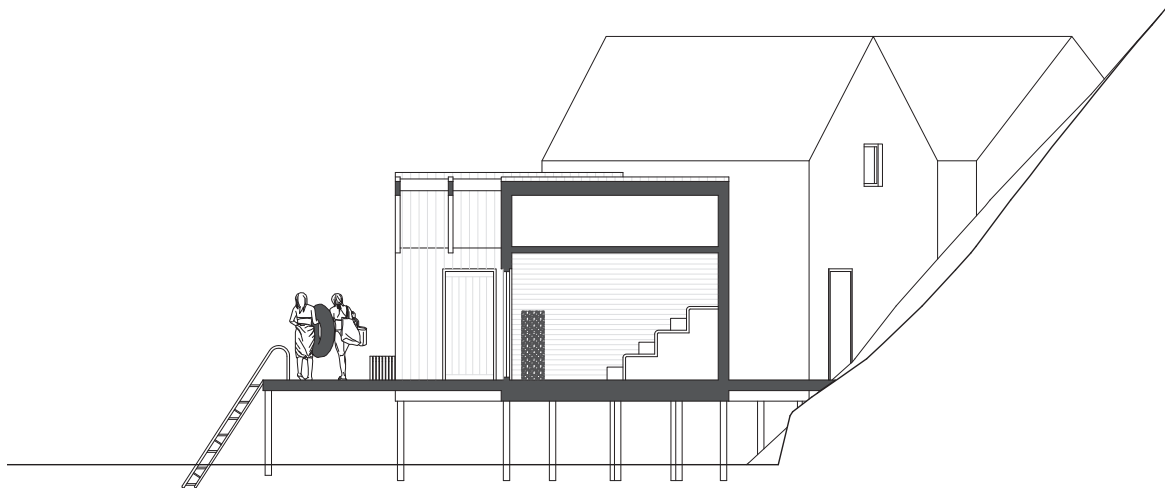
PLAN 2



SEKTION



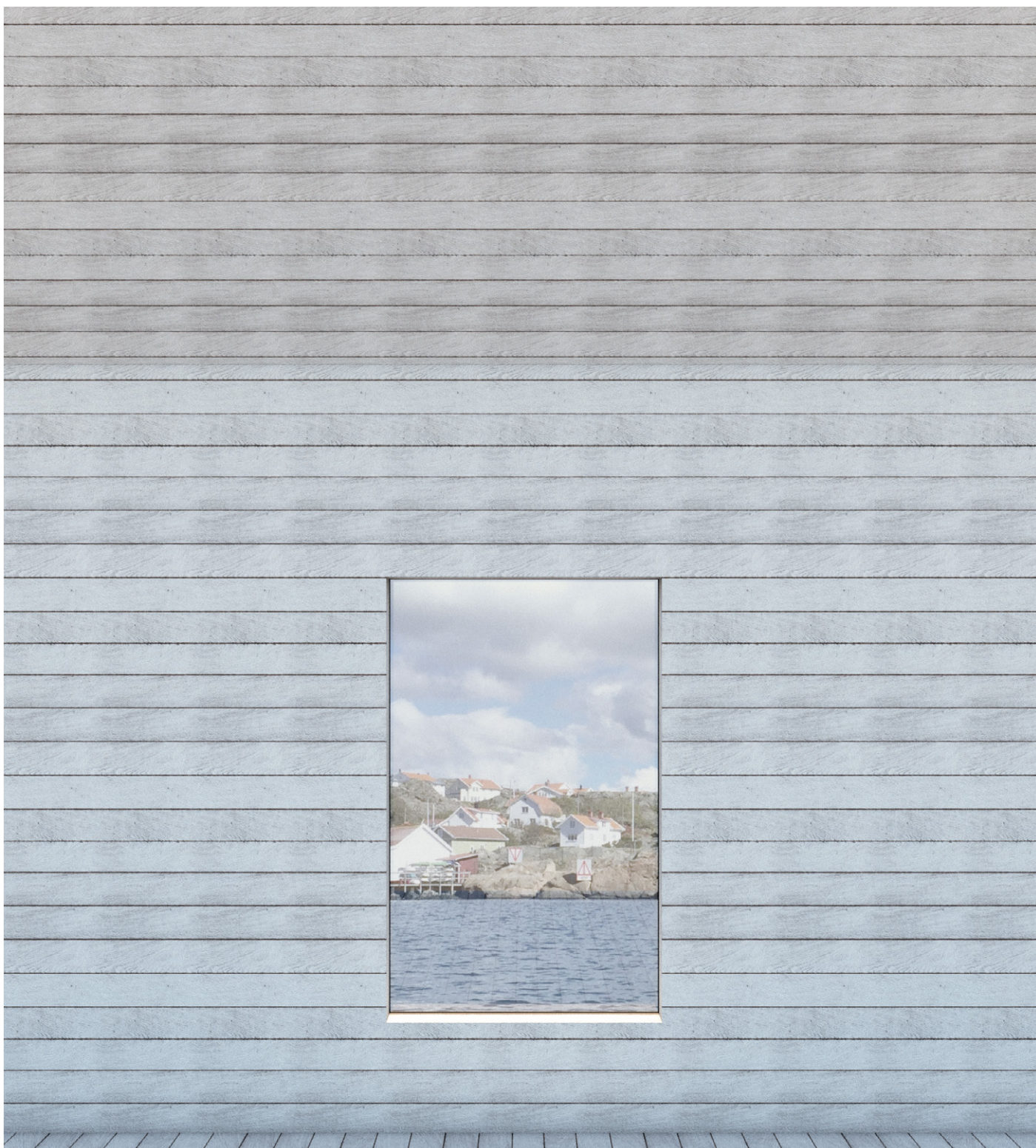
PLAN



SEKTION

FASADER





FASADUTSNITT
1:20



FASADUTSNITT
1:20

FINAL DESIGN



Ateljébostäder sedda från entrésidan.



Hälleviksstrand håller just nu på att bygga en gångbrygga runt Andstenholmen och den här bryggan var startpunkten och länken som kopplar ihop de olika delarna i projektet. Till skillnad från den tänkta bryggan följer inte projektets brygga bergskanten hela vägen runt halvön. I början släpper den berget vid två platser och skapar två små bassänger vilket även skapar lite mer dynamik längs promenaden.

Trädäcket som föreningslokalen står på är befintligt med ett undantag i det västra hörnet där det har byggts ut för att skapa en uteplats i bra läge för lokalen. Däcket används mest för att förvara båtar på men även som en fantastisk uteplats på brölopp och fester. För att ta hand segelskolans optimistjollar i framtiden så byggs trämöbler som man lägger upp båtarna mot och när båtarna inte ockuperar dessa fungerar de istället som bänkar att sitta på.

Majoriteten av besökarna kommer att anlända via vägen från öster. Man kommer då att mötas av en tydlig entré som ligger i mitten av lokalen. Den första huskroppen är skjuten lite bakåt. Samtidigt som den andra huskroppen har ett urtag för att accentuera entrén.

Vägen ut till bryggan har tagit inspiration från förr genom att förrådslokalen ligger som en liten grindstuga och skapar en intim entré till bryggan. Man vet inte riktigt om man går på privat mark eller inte precis som de flesta gångvägarna i kustsamhällena.

Även bryggan är inspirerad av de trånga gränderna men framförallt situationen hav-sjöbod-gångväg som finns i samhället. Det är tigt mellan berget som dramatiskt letar sig ner i havet och de gråa ateljébostäderna på motsatt sida bryggan. Om man har blicken i bryggans riktning så får man en intim och begränsad utsikt som man kan se på föregående uppslag. Det är först när man står mellan två ateljéer och vänder blicken ut mot havet som man får en skymt av den fantastiska utsikten



1:1000

FÖRENINGSLOKALEN

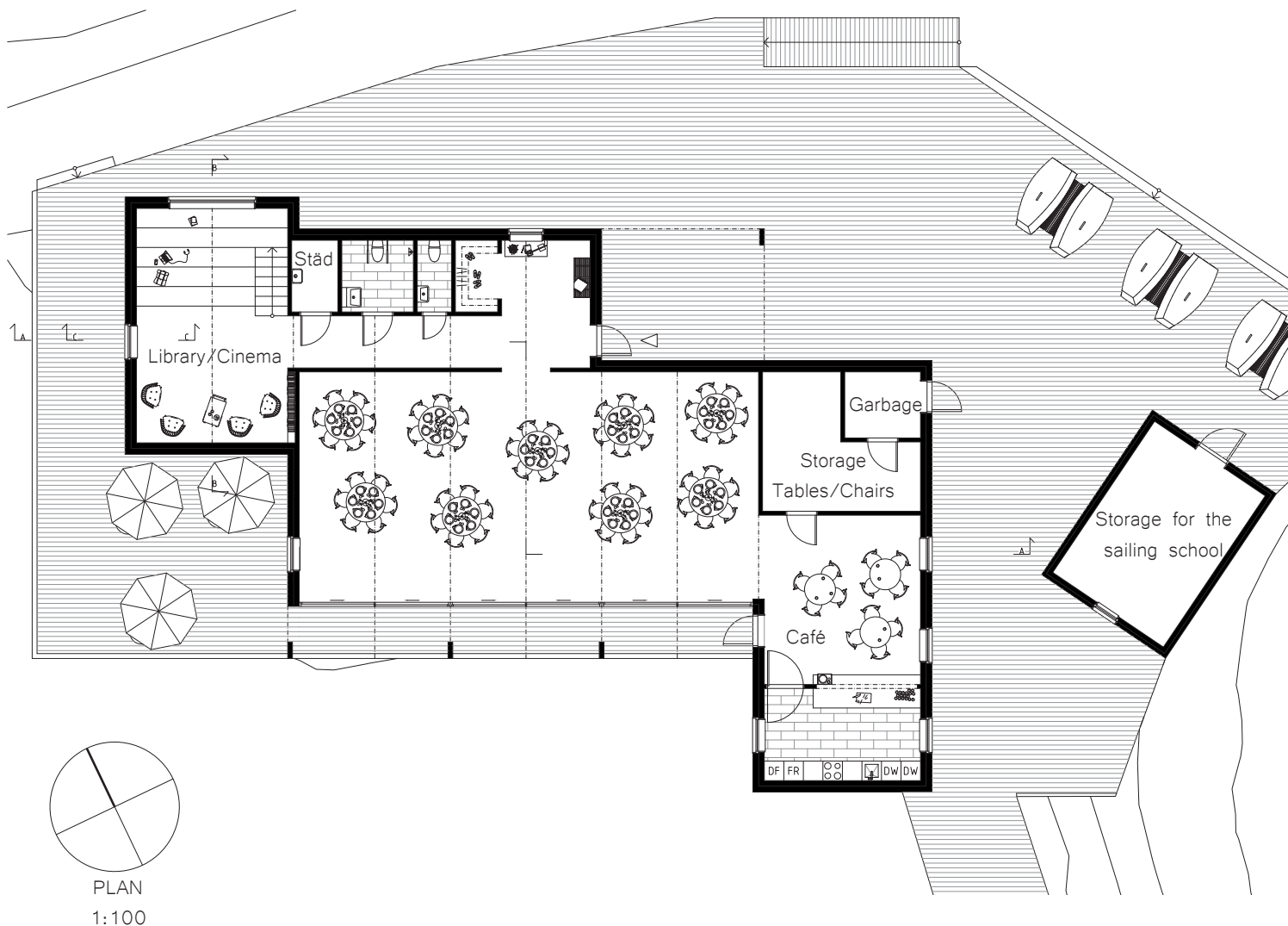
På den här platsen låg förr i tiden ett vackert badhus men som tyvärr har blivit renoverat till fördärv. Det finns nästan ingenting av den gamla charmen kvar så det kändes rätt att riva och bygga en helt ny föreningslokal på ungefär samma plats.

Programmet för den nya Lokalen kommer från den nuvarande lokalens användningsområde. Historiskt har det funnits både ett litet bibliotek och en biograf vilket är något som har implementerats även i den nya.

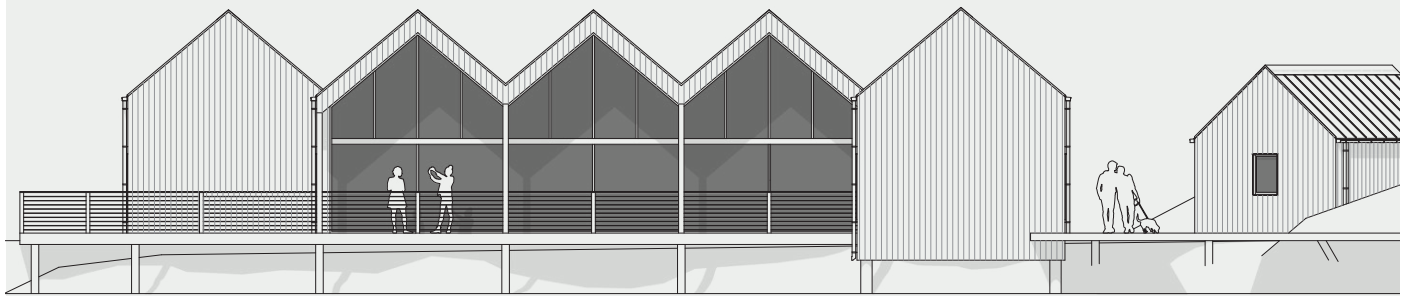
I den västra delen finns biblioteket/biografen. Den stora gradängen som syns i sektionerna fungerar som en stor bokhylla som man kan sitta på om man hittar en intressant bok att bläddra i eller när det vankas bio.



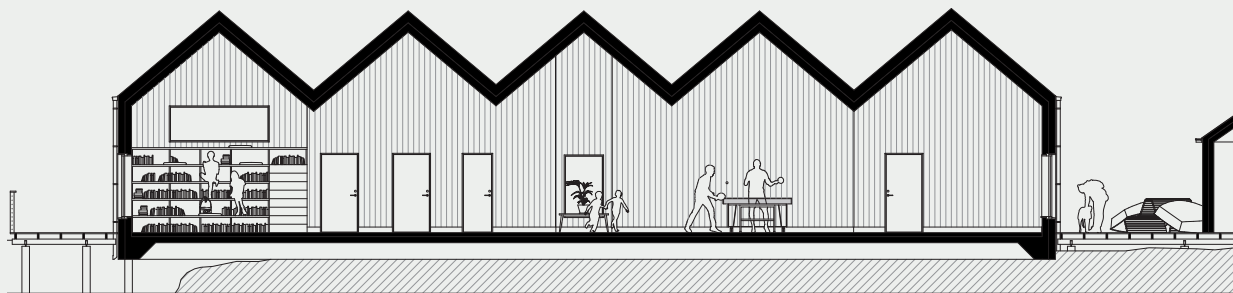
SEKTION B-B
1:100



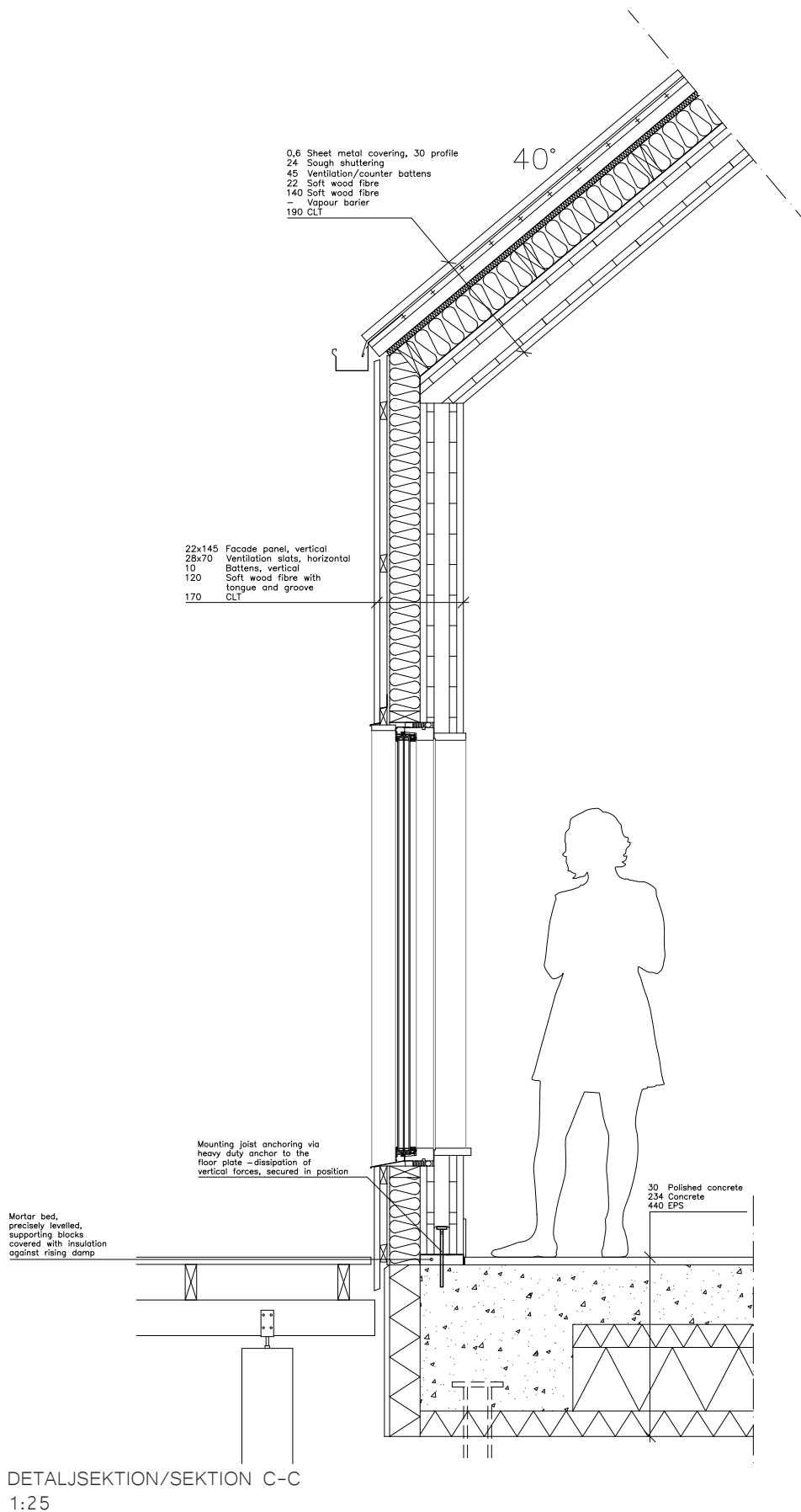
PLAN
1:100



FASAD SYDVÄST
1:100



SEKTION A-A
1:100



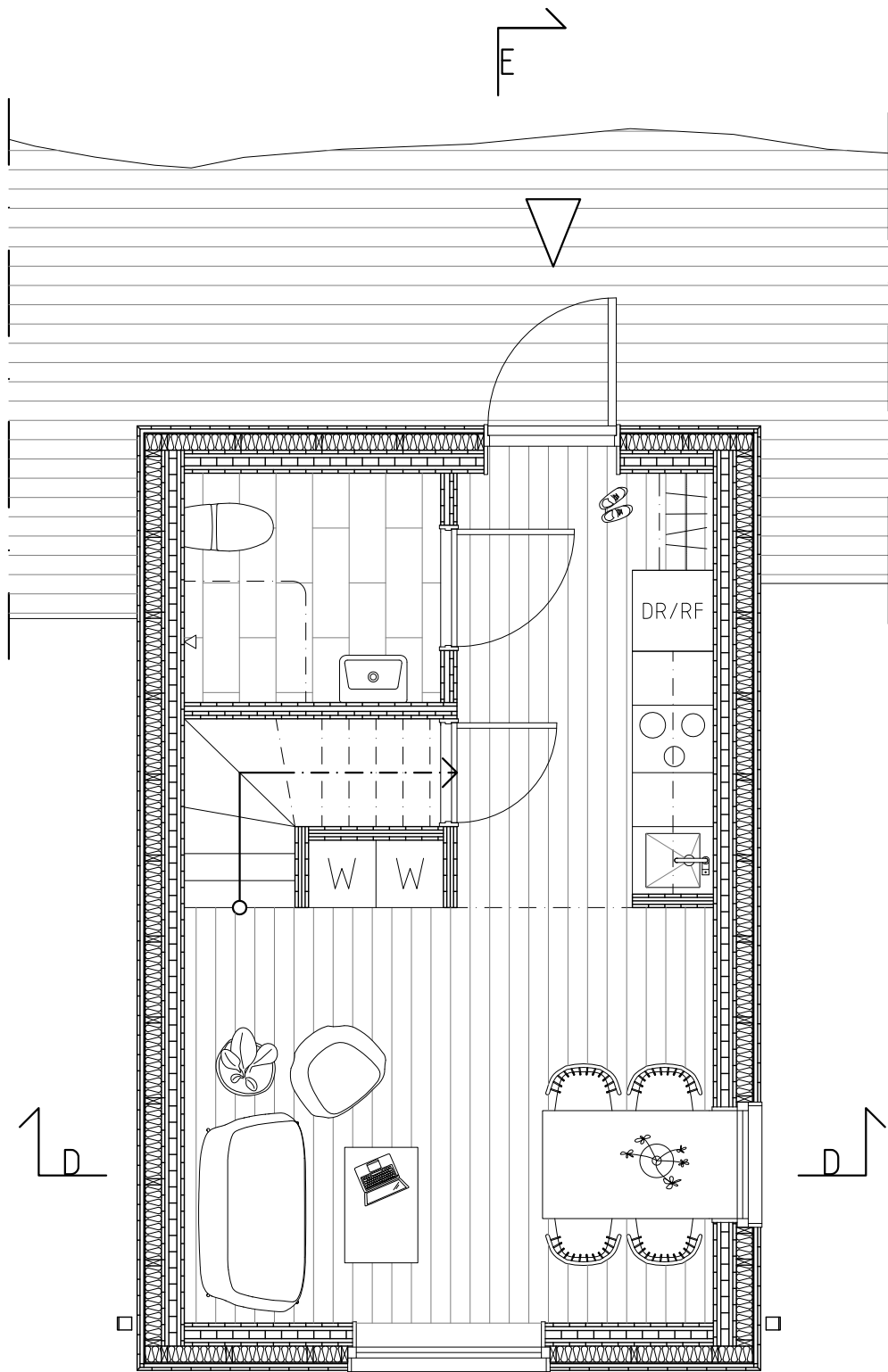


FASADUTSNITT
1:25

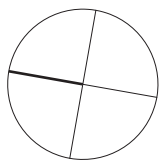


Vy från salen i föreningslokalen

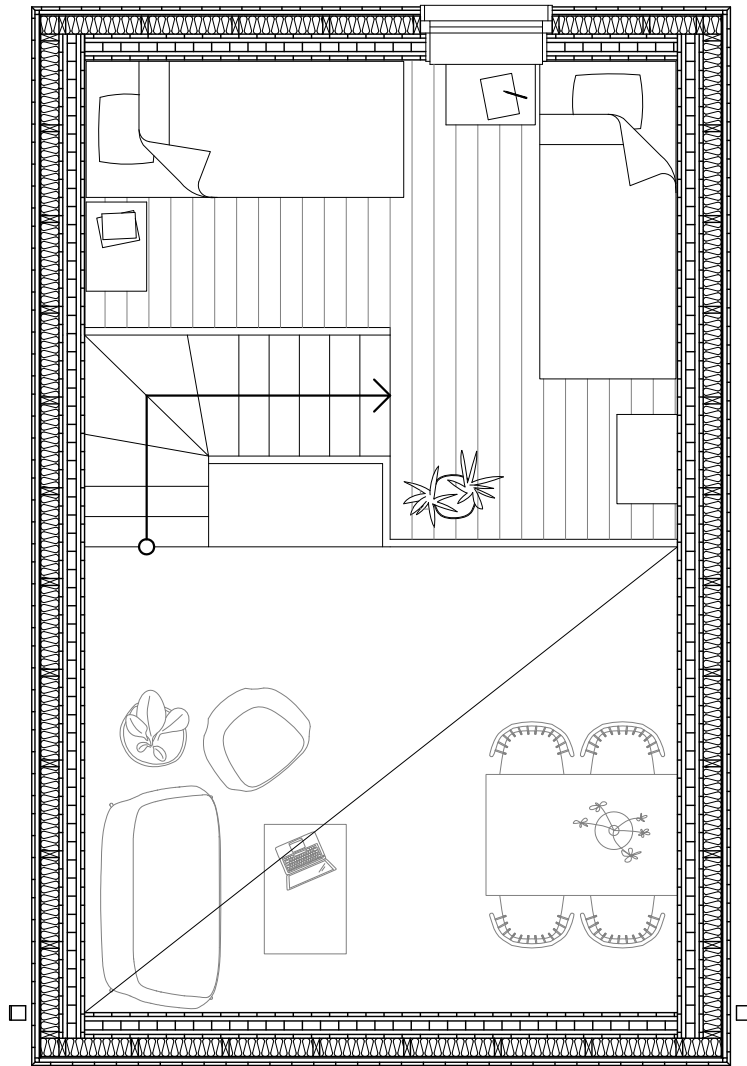




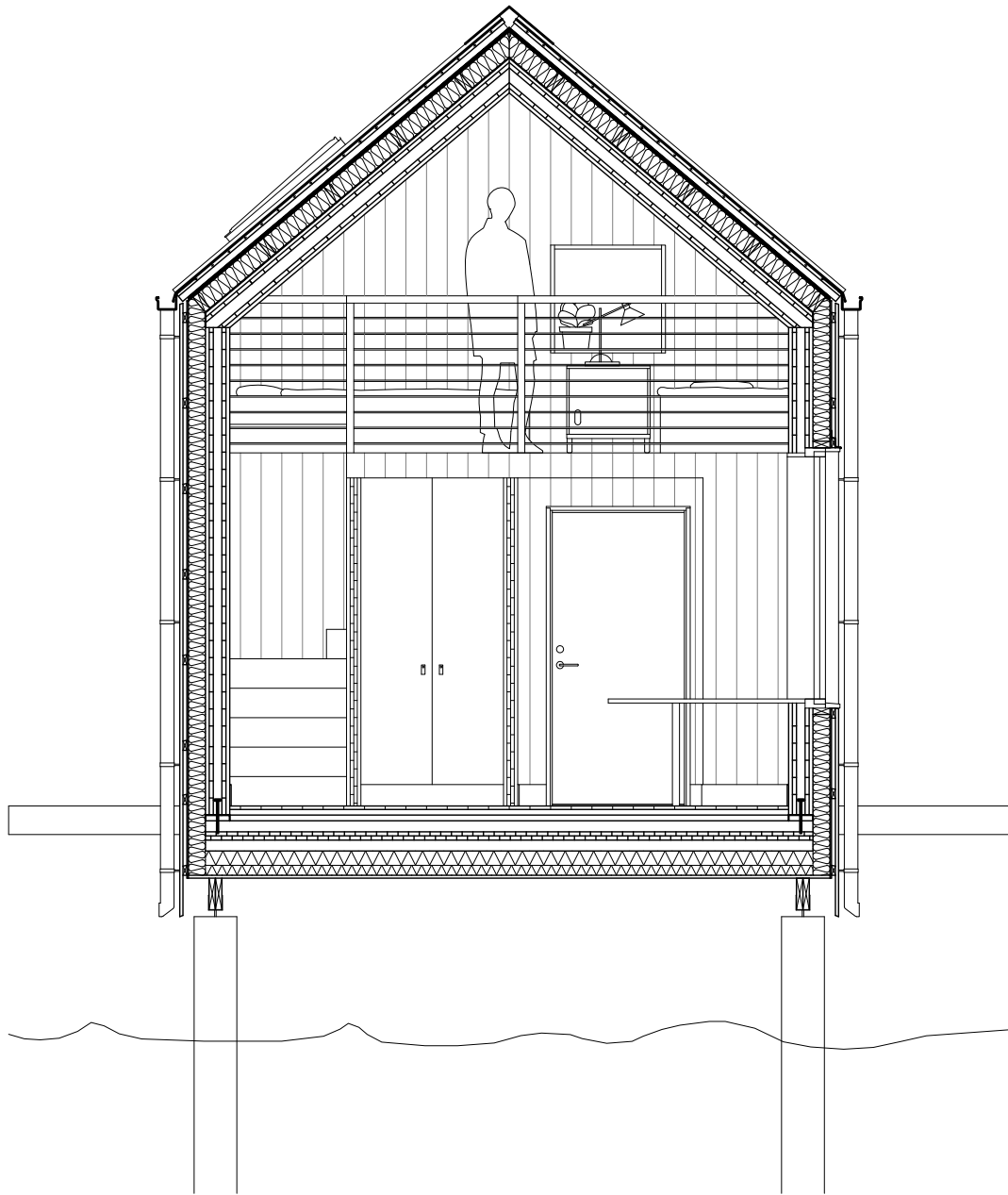
PLAN 1



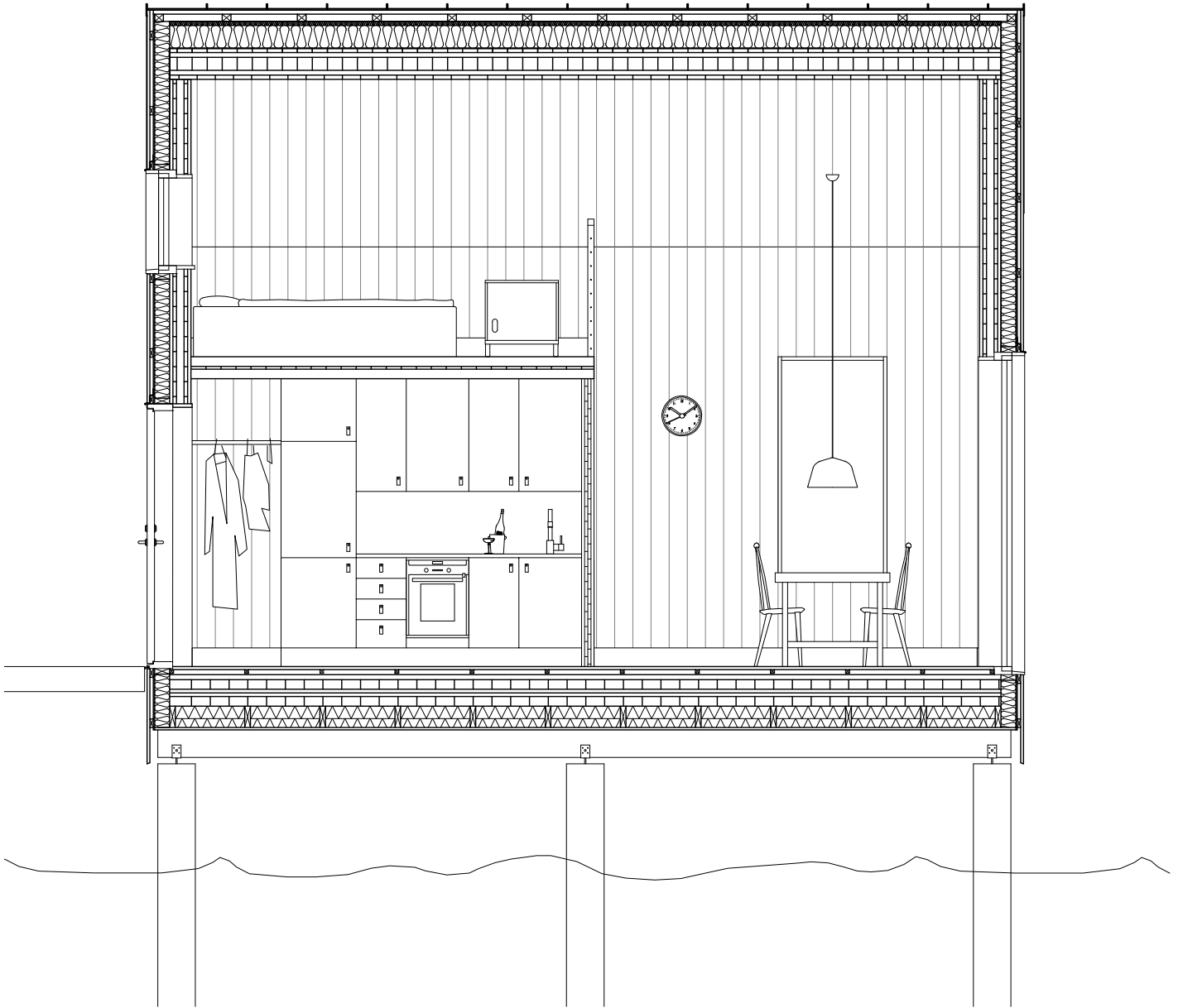
1:50



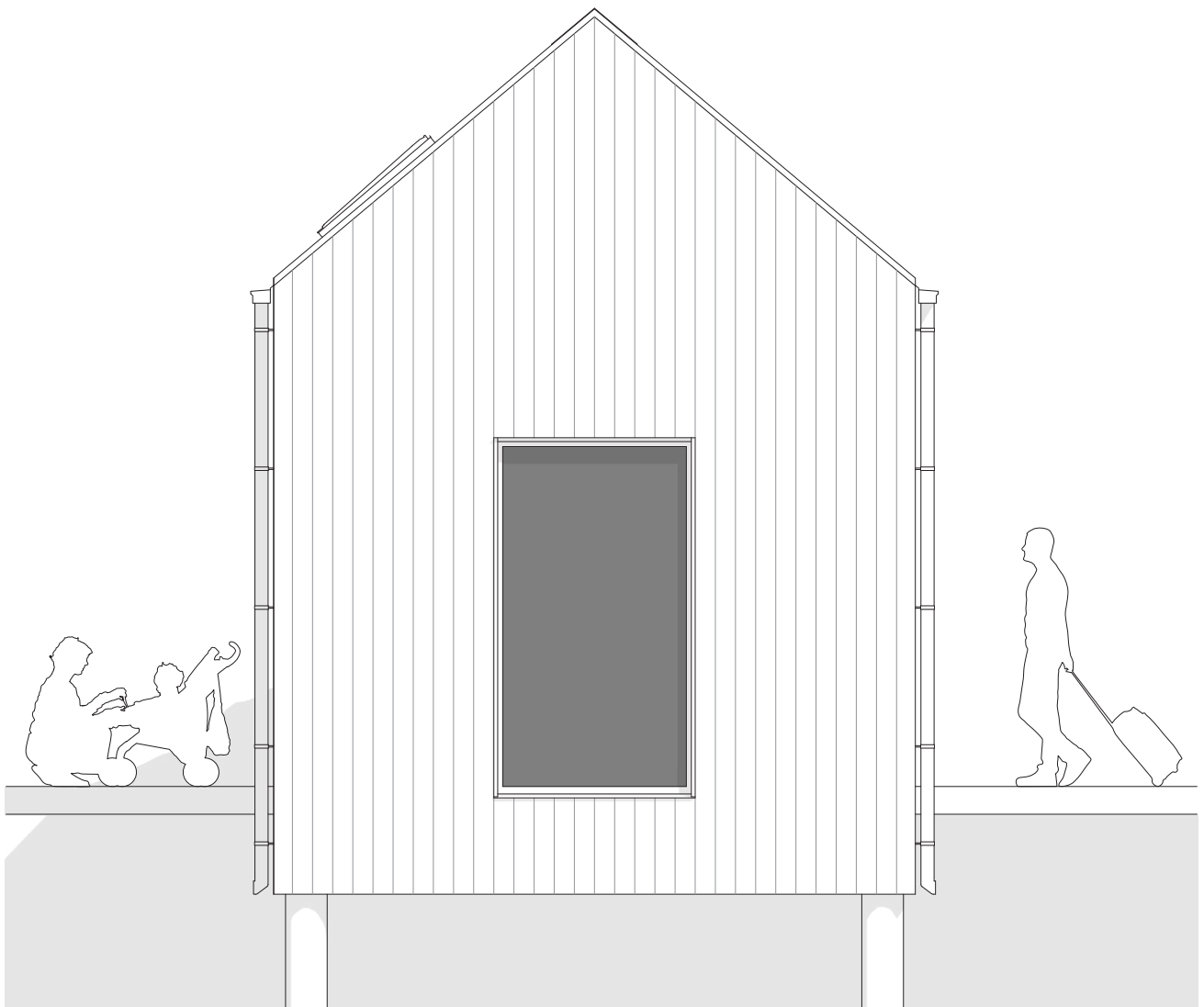
PLAN 2



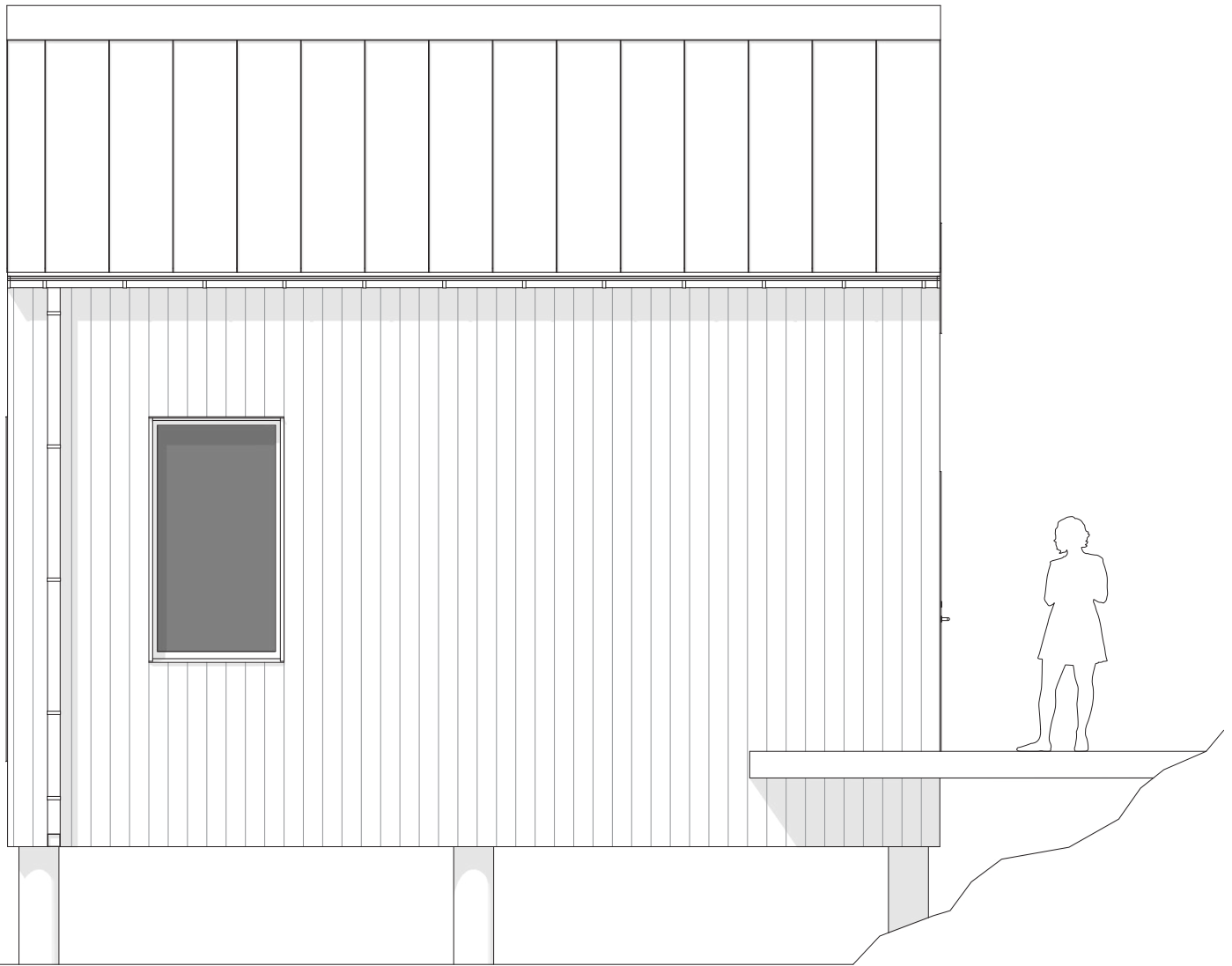
TVÄRSEKTION
1:50



LÄNGDSEKTION
1:50



FASAD VÄST
1:50

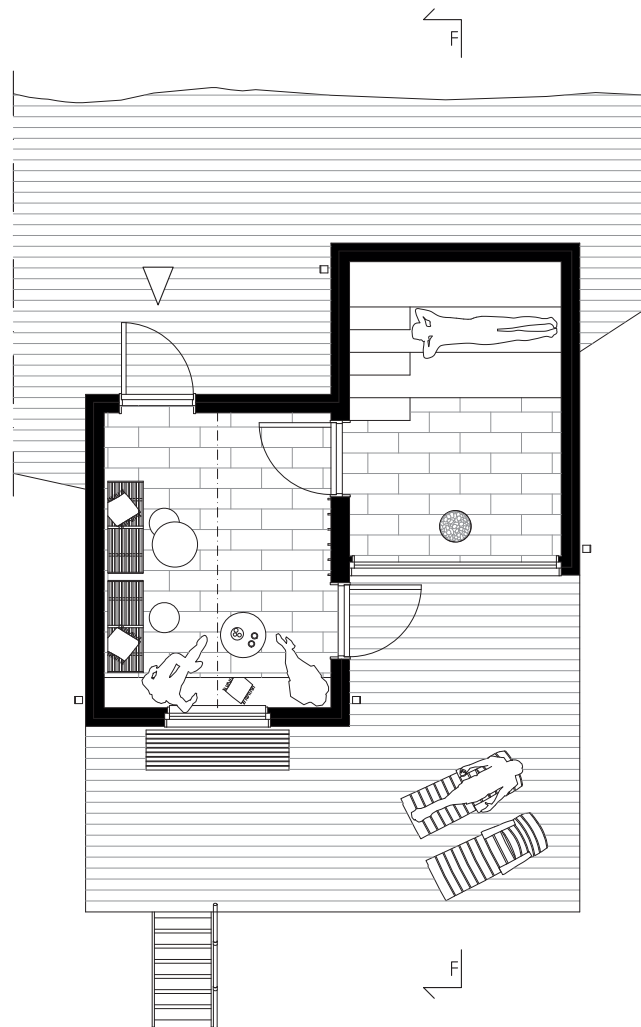


FASAD SYD
1:50

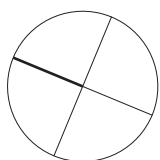


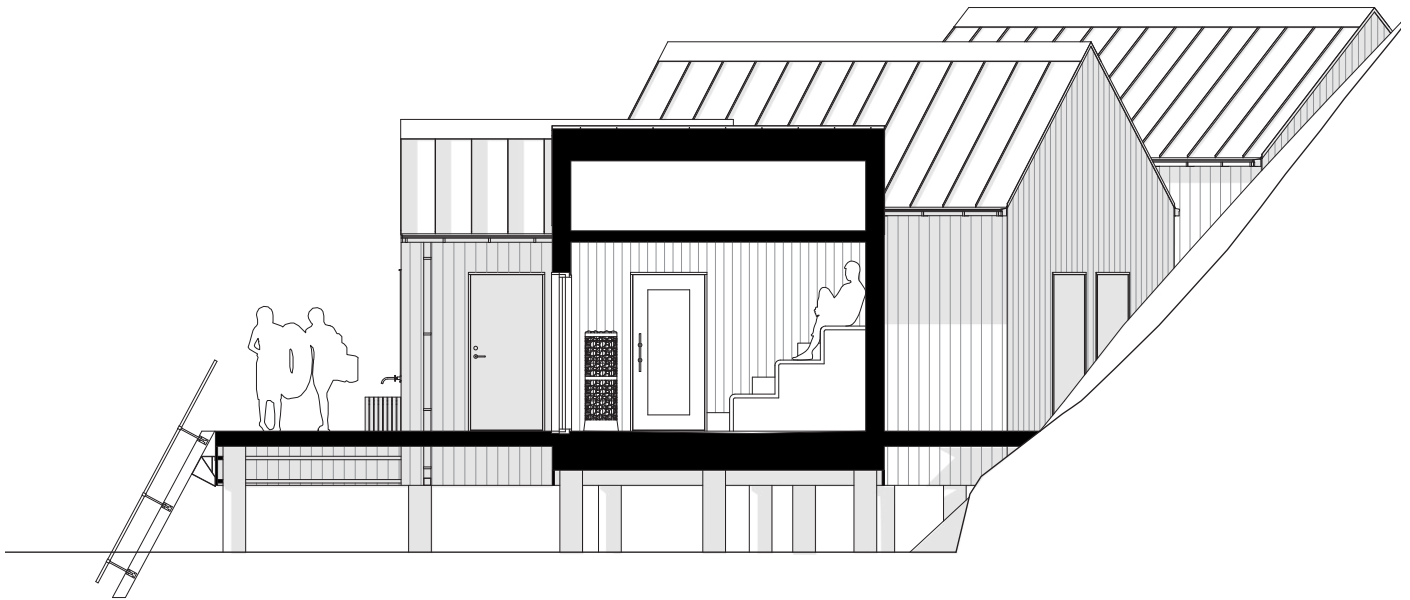
Vy inne i ateljén



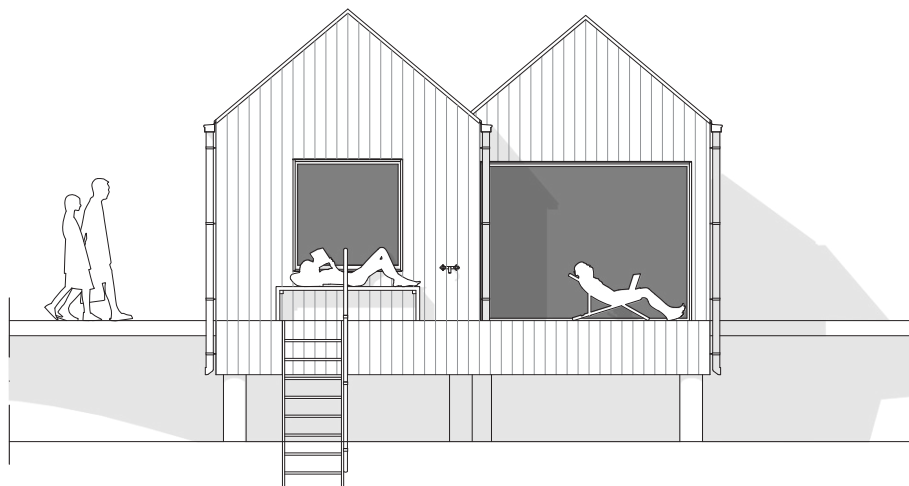


PLAN
1:100

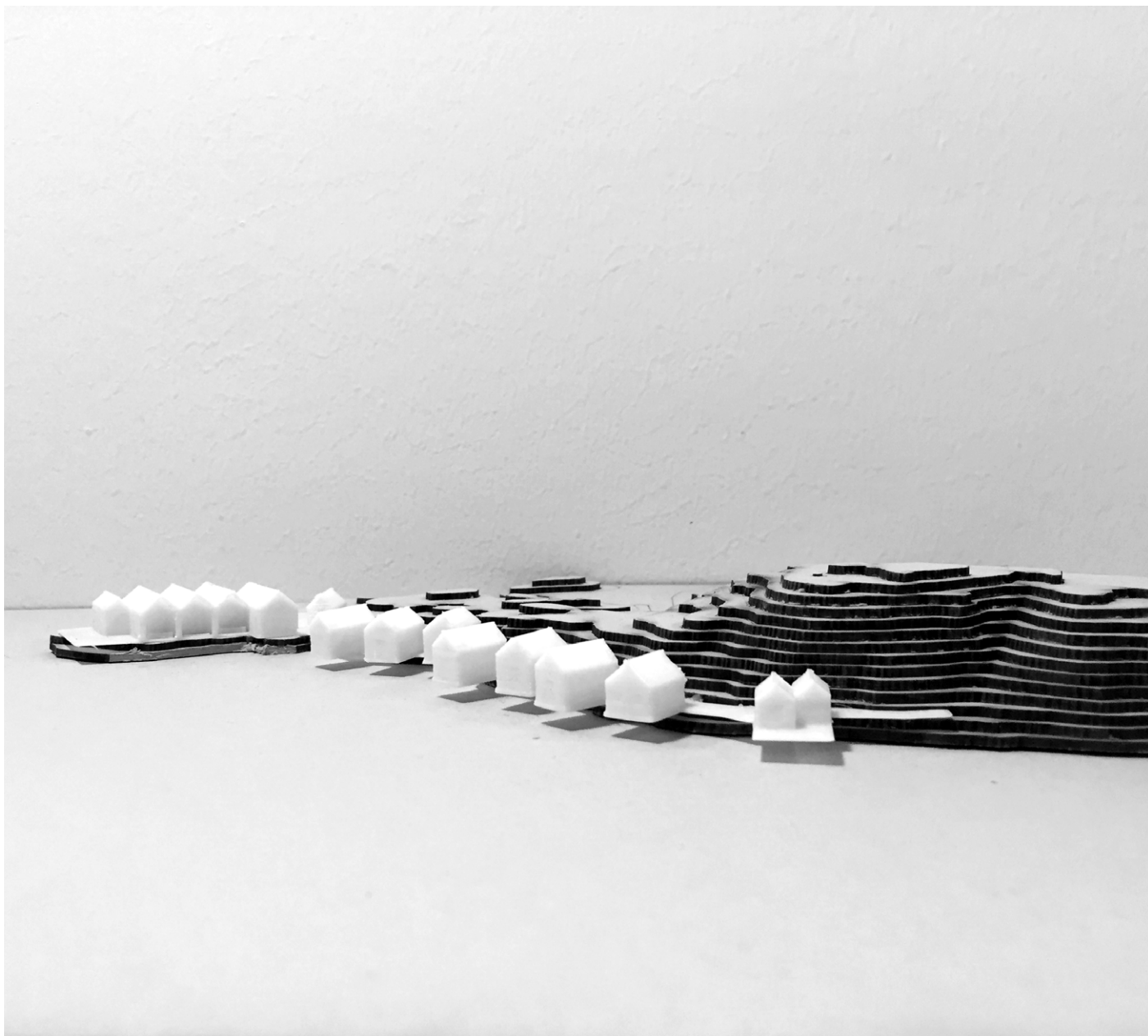




SEKTION F-F
1:100



FASAD VÄST
1:100



LANDSKAPSMODEL



ABSTRAHERAD MODELL ÖVER ATELJÉBOSTAD
SKALA 1:20

REFERENSER

Strandskyddsdelegationen. (2015). *Areella näringar och strandskydd*. Hämtad 2017-04-16, från http://www.strandskyddsdelegationen.se/wp-content/uploads/Areella-na%CC%88ringar_2-dec.pdf

Hälleviksstrand Främjande. (2012). *Välkommen till Hälleviksstrand*. Hämtad 2017-01-22, från <http://www.halleviksstrand.se/>

Göteborgs Stad. (u.å.). *Regler för strandskydd*. Hämtad 2017-04-14, från <http://goteborg.se/wps/portal?uri=gbglnk%3a20130408-162936>

Water's Edge

How Can We Build Where the Cliffs of Bohuslän Meet the Sea?