



CHALMERS



Arbete-familjekonflikt bland sjömän?

En studie i fartygsanställdas familjerelationer och
sjötidens påverkan på dem

Kandidatarbete inom Sjökapstensprogrammet

CHRISTIAN BERG

KANDIDATARBETE 2018:10

Arbete-familjekonflikt bland sjömän?

En studie i fartygsanställdas familjerelationer och sjötidens påverkan på dem

Kandidatarbete i mekanik och maritima vetenskaper

CHRISTIAN BERG

Institutionen för mekanik och maritima vetenskaper

CHALMERS TEKNISKA HÖGSKOLA

Göteborg, Sverige 2017

Arbete-familjekonflikt bland sjömän?

En studie i fartygsanställdas familjerelationer och sjötidens påverkan på dem

CHRISTIAN BERG

© CHRISTIAN BERG, 2017

Kandidatarbete 2018:10

Institutionen för mekanik och maritima vetenskaper

Chalmers tekniska högskola

SE-412 96 Göteborg

Sverige

Telefon: + 46 (0)31-772 1000

Omslag:

Bilden tagen av Filip André, använd med tillstånd av densamme

Tryckeri /Institutionen för mekanik och maritima vetenskaper

Göteborg, Sverige 2017

Arbete-familjekonflikt bland sjömän?

En studie i fartygsanställdas familjerelationer och sjötidens påverkan på dem

CHRISTIAN BERG

Institutionen för mekanik och maritima vetenskaper
Chalmers tekniska högskola

Sammanfattning

Att arbeta som sjöman skiljer sig från andra vanliga yrken, bland annat på så sätt att när man arbetar så är man ombord långa perioder utan att komma hem till sin familj efter avslutad arbetsdag. Syftet med detta arbete har varit att undersöka huruvida dessa perioder till sjöss påverkar familjerelationerna mellan sjömannen och hans hemmavarande partner och barn. För att ta reda på detta skickades en webb-enkät ut till fartygsanställda via främst rederier och diverse andra kontaktkanaler. Denna enkät med titeln "Sjömän och deras familjeförhållanden" bestod av 15 frågor med givna svarsalternativ och avslutningsvis en möjlighet att fritt skriva om sin egen uppfattning om ämnet i fråga.

Resultatet i studien visar att av de som lever i en parrelation existerar en arbete-familjekonflikt hos knappt hälften av dem och inget tydligt samband mellan tjänstgöringsperiodernas längd kunde påvisas. Desto tydligare visade resultatet att sjötiden har mer negativ inverkan för de som lever som singlar att etablera en parrelation. Även för de sjömän som har barn påverkas deras relation oftare negativt än tvärtom, oavsett tjänstgöringsperiodens längd.

Nyckelord: sjöman, familj, tjänstgöringsperiod, konflikt

Abstract

To work as a merchant seafarer differs from other usual professions, for instance that when you work you are often away for longer periods of time without coming home to your family when the workday is done. The purpose of this study has been to look into if and how these periods away from home affects family relations between the seafarer and his or hers spouse and children. In order to find out a web survey was sent out to ship employees via mostly shipping companies and a few other channels of connections. This survey was titled "Seafarers and their family relationships" and consisted of 15 questions with given choices of answers and lastly an option to write down and give their own personal view of the topic at hand.

The result in this study indicates that of those who live in a partner relationship there exists a work-family conflict at close to half of them with no clear connection to the length of the service period.

More clearly the result showed that the time at sea has a negative impact for those who lives as singles in their attempts to engage in a relationship. Also the ones with children at home was affected negative in their relations with them, regardless of the length of the service period.

The report is written in swedish.

Keywords: seafarer, family, service period, conflict

Förord

Jag skulle vilja tacka alla de rederier samt Sjöbefälsföreningen som hjälpt till att förmedla enkäten som det här arbetet bygger på, och tack till alla de respondenter som tog sig tid att besvara den som på så sätt bidrog till att det här arbetet kunde genomföras.

Slutligen vill jag rikta ett stort tack till min handledare Jan Skoog som stöttat, uppmuntrat och gett bra och värdefull vägledning genom hela arbetsprocessen.

Innehållsförteckning

| | |
|--|-----------|
| Sammanfattning..... | I |
| Abstract..... | I |
| Förord..... | II |
| Figurförteckning..... | V |
| Tabellförteckning..... | V |
| 1 Inledning..... | 1 |
| 1.1 Syfte..... | 1 |
| 1.2 Frågeställningar..... | 2 |
| 1.3 Avgränsningar..... | 2 |
| 2 Teori..... | 3 |
| 2.1 Tjänstgöringsperioder..... | 3 |
| 2.2 Tid och tidssynkronisering..... | 3 |
| 2.3 Hälsa..... | 4 |
| 2.4 Kommunikation..... | 4 |
| 2.5 Övergivandet av sjörket..... | 6 |
| 3 Metod..... | 7 |
| 3.1 Urval av deltagare..... | 7 |
| 3.2 Etablerande av kontakt..... | 7 |
| 3.3 Författande av enkät..... | 8 |
| 3.4 Etiska överväganden..... | 8 |
| 4 Resultat..... | 9 |
| 4.1 Tjänstgöringsperiodens inverkan..... | 9 |
| 4.1.1 Sammanställning Partner/Gift..... | 16 |
| 4.1.2 Sammanställning Singel..... | 17 |
| 4.1.3 Sammanställning Barn..... | 19 |
| 4.2 Fritext-svar..... | 21 |
| 4.3 Optimal tjänstgöringsperiod..... | 23 |
| 4.4 Övergivandet av sjörket..... | 24 |
| 4.5 Kommunikation..... | 26 |
| 5 Diskussion..... | 27 |
| 5.1 Arbete-familjekonflikt..... | 27 |
| 5.1.1 Partner/Gift..... | 27 |
| 5.1.2 Singel..... | 27 |
| 5.1.3 Barn..... | 28 |
| 5.2 Kommunikation..... | 28 |
| 5.3 Optimal tjänstgöringsperiod..... | 28 |
| 5.4 Övergivandet av sjörket..... | 28 |
| 5.5 Fritext-svar..... | 29 |

| | |
|--|-----------|
| 5.6 Metoddiskussion..... | 29 |
| 5.7 Resultatets validitet..... | 30 |
| 6 Slutsatser..... | 31 |
| Referenser..... | 32 |
| Bilagor..... | 34 |
| Bilaga 1 - Mail till rederier..... | 34 |
| Bilaga 2 - Enkät med tillhörande svarsalternativ samt resultat i sin helhet..... | 35 |

Figurförteckning

- Figur 1: Resultat Tjänstgöringsperiod Över dagen/natten
- Figur 2: Resultat Tjänstgöringsperiod 2-3 dagar
- Figur 3: Resultat Tjänstgöringsperiod 4-6 dagar
- Figur 4: Resultat Tjänstgöringsperiod 1 vecka
- Figur 5: Resultat Tjänstgöringsperiod 2 veckor
- Figur 6: Resultat Tjänstgöringsperiod 3 veckor
- Figur 7: Resultat Tjänstgöringsperiod 4 veckor
- Figur 8: Resultat Tjänstgöringsperiod 5 veckor
- Figur 9: Resultat Tjänstgöringsperiod 6 veckor
- Figur 10: Resultat Tjänstgöringsperiod 7-8 veckor
- Figur 11: Resultat Tjänstgöringsperiod 9-10 veckor
- Figur 12: Resultat Tjänstgöringsperiod <10 veckor
- Figur 13: Sammanställning över alla tjänstgöringsperioder; Partner/Gift
- Figur 14: Sammanslagning av negativitet/positivitet; Partner/Gift
- Figur 15: Sammanställning över alla tjänstgöringsperioder; Singel
- Figur 16: Sammanslagning av negativitet/positivitet; Singel
- Figur 17: Sammanställning över alla tjänstgöringsperioder; Barn
- Figur 18: Sammanslagning av negativitet/positivitet; Barn
- Figur 19: Resultat Optimal tjänstgöringsperiod
- Figur 20: Resultat Övergivandet av sjöyrket
- Figur 21: Resultat av antal som angivit att familjen är uteslutande anledning att överge sjöyrket
- Figur 22: Resultat av antal som angivit något av de tre högsta alternativen att familjen är anledning att överge sjöyrket
- Figur 23: Kommunikationsmöjligheter ombord

Tabellförteckning

- Tabell 1: Sammanställning över alla tjänstgöringsperioder; Partner/Gift

1 Inledning

Livet som sjöman skiljer sig på många sätt från andra yrken. En av de stora skillnaderna är att sjömän är låsta till sina arbetsplatser under längre perioder, borta från nära och kära. Svenska sjömän har relativt korta tjänstgöringsperioder om man jämför med sjömän av andra nationaliteter där man är ute till sjöss flera månader i sträck och därefter hemma i bara några veckor. Jämfört med de flesta andra yrkesgrupper så är dock svenska sjömän borta från hem och familj under lång tid. Studier visar att familj och familjekommunikation är av stor vikt när det kommer till vårt välmående (Zarnaghash, Zarnaghash & Zarnaghash, 2013).

Under senare år har teknologins framsteg möjliggjort att sjömän kan hålla kontakt med sina familjer med hjälp av internet under tiden de är ute på sina sjöresor. Tillgången till internet anses av många sjömän som en avgörande faktor för välmående ombord och avsaknaden av internet kan agera som en kronisk stressor som i sin tur kan leda till somatiska stressreaktioner (Slišković & Penezic, 2016). Vidare hävdar de att trots att internet underlättar kommunikation och i viss mån lindrar avsaknaden av dem man håller kär där hemma så är man dock fysiskt borta från dem och detta kan leda till ångest och depression, oavsett obegränsad internettillgång.

I en studie gjord år 2010 framkom att så många som 20% av svenska sjömän upp till 30 år och uppemot 18% av sjömän i åldrarna 31-42 år att de sannolikt kommer att lämna sina yrken inom några år (Hult, 2010).

1.1 Syfte

Med avstamp i tidigare forskningsresultat nämnda ovan att människan behöver närhet till sin familj och att svenska sjömän i så stor utsträckning är redo att byta yrke ska studien syfta till att undersöka huruvida svenska sjömän upplever att yrkesvalet påverkar familj och parrelation samt i vilken utsträckning.

1.2 Frågeställning

- Hur upplever svenska sjömän att deras familjerelationer påverkas på grund av en arbete-familjekonflikt till följd av längre perioder från hemmet?
- Finns ett samband mellan en eventuell arbete-familjekonflikt och tjänstgöringsperiodens längd?

1.3 Avgränsningar

- Studien utfördes med avseende endast till svenska sjömän i alla befattningar, både de som tjänstgör till sjöss under studiens förfarande och de som för närvarande är hemma.
- Studien omfattade enbart personal som arbetar på fartyg under svenskt management.
- Studien avgränsades till endast partner & barn och ej övriga sociala relationer.
- Studien avgränsades endast till de respondenter som svarade inom den angivna tidsramen för enkäten.
- Studien avgränsades till att endast se till längden av tjänstgöringsperioderna utan invägning av hur långa perioderna hemma mellan dem är.

2 Teori

2.1 Tjänstgöringsperioder

Sjömäns tjänstgöringsperioder varierar i längd på grund av flera olika anledningar såsom nationalitet, vilket rederi man arbetar för, vilken typ av sjöfart det är och vilka rutter man seglar. Det kan det röra sig i spannet allt mellan dagsjobb inom viss skärgårdstrafik där man kommer hem samma dag, och upp till månader åt gången på oceangående fartyg (Thomas och Bailey, 2009).

2.2 Tid och tidssynkronisering

Det har länge funnits ett koncept som använts för att beskriva livsplaner och de riktningar som livet kan ta som kallas för *linjär tid*. Med detta menas att tid kronologiskt rör sig framåt in i framtiden. Tidsmässiga avbrott i denna linjära tid kan uppkomma när en person tar "time out" från den tillvaro han eller hon för närvarande lever i, exempelvis när en sjöman lämnar hemmet för att tjänstgöra en period på ett fartyg. När denne sjöman sedermera mönstrar av och återkommer hem så kommer hen tillbaka in i samma tidspunkt där avbrottet gjordes och därmed har effektiv tid gått förlorad enligt detta koncept (Thomas och Bailey, 2009).

Just denna tidssynkronisering tillsammans med koordinerade scheman familjemedlemmar emellan har identifierats som en av de nödvändiga komponenterna till nöje och välmående inom en familj (Warren, 2003).

Forskaren Susan Hogben menar att det är delade stunder och ögonblick med varandra som ger mening och signifikans till ett förhållande. Hon fortsätter med att berätta att hennes studier visar att avsaknaden av en individ med tillhörande avbrott i den gemensamma tidslinjen utgör ett stort hot mot förhållandet (Hogben, 2006).

Teorin om att en gemensam tidslinje och koordinerade scheman är en nyckel återkommer av Sacks (1987) och så även av Baumeister och Leary (1995) som därtill säger att en väl fungerande intim relation är beroende utav frekventa fysiska interaktioner i en löpande och gemensam tidslinje. De sammanfattar det hela med:

“Through continuous interactions, a couple keep participating in each other’s life and weaving their separate lives into a common one. Therefore a couple is tied together not only by an attachment bond, but also a shared past, present and future in imagination.”

I en studie gjord vid Kalmar Universitet då en rad sjömän intervjuades just kring ovan nämnda teori och den eventuella problematiken den medför framkom att det bland många fanns en känsla av att leva i två olika världar. Att vara ute till sjöss när något hade hänt på hemmaplan gav också en djup känsla av hjälplöshet (Murray, 2012)

2.3 Hälsa

Det finns idag viss bevisning för psykiska hälsoproblem bland sjömän. Ensamhet och hemlängtan är enligt Parker et al. (1997) bland de syndrom som identifierats som främsta psykologiska problem bland sjömän. Många sjömän upplever också att de bryts ned av den friktion som uppkommer på grund av de upprepade avbrott från familjen som ständigt återkommer vid tjänstgöring. Detta till så stor grad att många av dem avstår från familjeliv alternativt avslutar sina karriärer inom sjöyrket för familjens skull.

Men det är inte bara de ovan nämnda män och kvinnor som arbetar till sjöss som drabbas, utan även de som delar sina liv med dem. De som lever i partnerskap med sjömän behöver inte lämna hem och familj på samma sätt som sina respektive. Dock så får ju även de som blir hemmavarande utstå samma separationer och återkomster och ständiga förändringar i tillvaron som de här olika perioderna medför. Studier visar att sådant mönster kan ge negativ inverkan på hälsa och även öka risken för ångest och depression hos sjömäns partners i högre utsträckning än övriga befolkningen (Parker, Clavarino & Hubinger, 1997).

2.4 Kommunikation

I dagens moderna sjöfart är personalen ombord ofta inte helt isolerade och utan möjligheter till kommunikation med personer på land. Möjligheterna att kommunicera med familj och övriga på land medan man arbetar till sjöss har senare år ökat mycket

med hjälp av teknologins utveckling. Förr kunde man skicka brev när man kom i land som tog lång tid att komma fram till mottagaren och det var en envägskommunikation som var föga tillfredsställande. Tiden däremellan när man var ute på havet så var möjligheterna att kommunicera med sin familj i det närmaste obefintliga. Numera äger i stort sett alla en mobiltelefon som de kan ringa hem med när de ligger till kaj eller seglar i kustnära områden. Även internet finns också tillgängligt ombord på i stort sett alla moderna fartyg som besättningen kan nyttja för att skriva mail eller i bästa fall ha videosamtal med familjen om internetuppkopplingen är bra nog. Men räcker denna kommunikation på distans som tillräcklig ersättning för den kommunikation man annars har öga mot öga? I en studie gjord vid Högskolan i Gävle där ett flertal aktiva svenska sjöbefäl intervjuades framkom, precis som i tidigare nämnd studie av Slišković, att alla intervjuobjekt ansåg att internet var en mycket viktig faktor för att upprätthålla en för sjömannen tillfredsställande kommunikation med familjen på land. Särskilt sociala medier såsom Facebook nämndes som särskilt viktiga (Schröder, 2015).

Fram till för bara ett fåtal år sedan fanns endast en så kallad *crewdator* ombord med en *crewmail* som användes för att ta emot personliga mail till de ombordanställda. Dessa mail gick via kaptenen och sedan vidare till tänkt mottagare ombord, vilket inte var särskilt privat. Det fanns alltid någon som hade möjlighet att läsa ens privata mail. Så dagens möjligheter till Facebook uppskattas oerhört och intervjuobjekt som ingick i studien tror inte att en *crewdator* hade fungerat och accepterats idag. På det viset har kommunikationen förändrats till det bättre på bara några år.

Ett tydligt tema som Schröder märkte i sin studie var att betydelsen av relationer och om sjömannen levde med eller utan partner och detta påverkade starkt hur respondenten såg på kommunikationen. I hennes intervjuer framkom tydligt att det är viktigare att höras med personen man har en kärleksrelation med än med exempelvis ens föräldrar (Schröder, 2015).

Nedan följer några citat från de olika respondenterna angående kärleksrelationer på avstånd och kommunikation.

“Det är nog svårt att förstå bristen på kommunikation ibland. Det är inte alltid det fungerar och ibland kan hastighet och kvalitet vara fruktansvärt dålig. Det

har varit upp och ner vad gäller relationer och hur det påverkas av tillvaron på sjön.”

“När det finns en flickvän med i bilden blir kraven på att kunna prata mycket större och då vill jag ha större möjlighet att tala i telefon.”

“Det är inte så himla lätt och kräver en hel del av relationen. Det är knepigt för i de flesta relationer blir det en trygghet att man kan ses, då är det viktigt med telefonkontakt.”

2.5 Övergivandet av sjöyrket

Som nämndes i inledningen så redogör Hult (2012) för att det har framkommit då en grupp på 1309 svenska sjömän tillfrågades att så många som 20 % av de tillfrågade upp till 30 år och 18 % av de tillfrågade mellan 31-42 år sannolikt skulle komma att lämna sina sjöyrken inom några år för att söka sig till landbaserade yrken. Hur många i denna grupp som faktiskt fullföljde dessa planer, och hur många av den totala yrkeskåren som gör det, är dock svårt att säga då det inte finns mer än knapphändig information om detta.

Sjöbefälsföreningen, Arbetsförmedlingen Sjöfart och fackförbundet SEKO tillfrågades under tiden detta arbete gjordes men ingen av dem kunde bidra med statistik över detta. SEKO (personlig kommunikation, 30 januari 2018) hade dock viss insikt och hävdade att många nya sjöbefäl från de svenska högskolorna inte tar några längre anställningar till sjöss och att mer än 50 % försvinner från yrket. Enligt dem tar även sjöfartsklustret i land tar emot många med sjöbefälsutbildning trots liten erfarenhet av befäl till sjöss.

Hur många som faktiskt är kvar och är aktiva inom sjöyrket är också svårt att säga då mörkertalet är stort på grund av att en del av sjömännen tar anställning utomlands enligt Arbetsförmedlingen Sjöfolk (personlig kontakt, 30 januari 2018).

3 Metod

I alla vetenskapliga projekt används en metod som är lämplig för den specifika studien. Lämpligheten avgörs bland annat av faktorer som om projektet är småskaligt eller större, ekonomi, geografi och tidsramar.

Då det är så många individers åsikt som möjligt som är viktigt för genomförandet av studien, och för att uppnå ett så brett resultat som möjligt, kommer metoden för denna studie att vara en surveyundersökning. Valet föll på denna metod då en enkät har större möjlighet att nå många möjliga respondenter på många olika fartyg och geografiska områden, samt att frågorna är relativt okomplicerade (Denscombe, 2013).

Både tid och ekonomi är begränsade för denna studie så för att samla in data valdes att göra en surveyundersökning via internet i form av ett webb-baserat frågeformulär.

3.1 Urval av deltagare

En viktig del i alla småskaliga forskningsprojekt är att använda sig av en urvalsram. En urvalsram är en objektiv förteckning över den population från vilken forskaren kan göra sitt urval (Denscombe, 2013).

För att lättast kunna styra undersökningen i riktningen för den urvalsram som finns för studien så kontaktades svenska rederier och ombads att skicka ut webb-enkäten till deras anställda.

3.2 Etablerande av kontakt

För att på enklast sätt nå ut till så många potentiella respondenter som möjligt kontaktades rederier och ombads att förmedla enkäten till deras ombordanställda. De rederier som kontaktades hittades via wikipedia där ett stort antal svenska rederier fanns listade. Därutöver användes Chalmers arbetsmarknadsmässa "SJÖLOG"'s katalog för att finna rederier och kontaktuppgifter till dessa. Vidare lades enkäten ut i diverse grupper på Facebook där tidigare studenter på de olika sjöbefälsprogrammen på Chalmers och Linnéuniversitetet i Kalmar ännu var medlemmar och kunde ta del av enkäten. Även Sjöbefälsföreningen kontaktades som bifogade enkäten i sitt nyhetsbrev

och slutligen kontaktades författarens personliga kontakter som han knutit till sig under praktikperioder ombord på de fartyg han gjort praktik på under sin utbildning.

3.3 Författande av enkät

Erfarenheten från många forskare som använt sig av liknande metod som denna studie säger att svarsfrekvensen ofta är låg. En god svarsfrekvens sägs vara 20% på de enkäter som skickas via post (Denscombe, 2013) och antagsvis gäller detsamma för enkäter som skickas via internet. Därför lades vikt vid att inte göra enkäten alltför omfattande för att göra det mer attraktivt att besvara den. Innan enkäten skickades ut skarpt till rederier och övriga så genomgick den även en granskning i form av en "pilot". Denna granskning utfördes av en blivande sjökaptan för bedöma frågornas relevans samt möjligheter för eventuella förbättringar av frågeställningarna.

3.4 Etiska överväganden

För att dels öka möjligheten till fler svar då flertalet av frågorna kan uppfattas vara av känslig natur, men framförallt av etiska skäl så hölls enkäten anonym. Både i form av enskilda individers namn men även anonymt vilket rederi de arbetar inom. Detta för att minska möjligheten att kunna urskilja någon enskild respondent som besvarat enkäten då övrig information som befattning, ålder och kön framgår i enkäten.

4 Resultat

Tidsperioden för enkäten sattes till att vara öppen för svar mellan 22 december 2017 till 30 januari 2018. Totalt inkom 543 svar på enkäten och därtill 162 fritextsvar där respondenten fritt kunde skriva om hens tankar/känslor kring om hen upplevde en arbete-familjekonflikt.

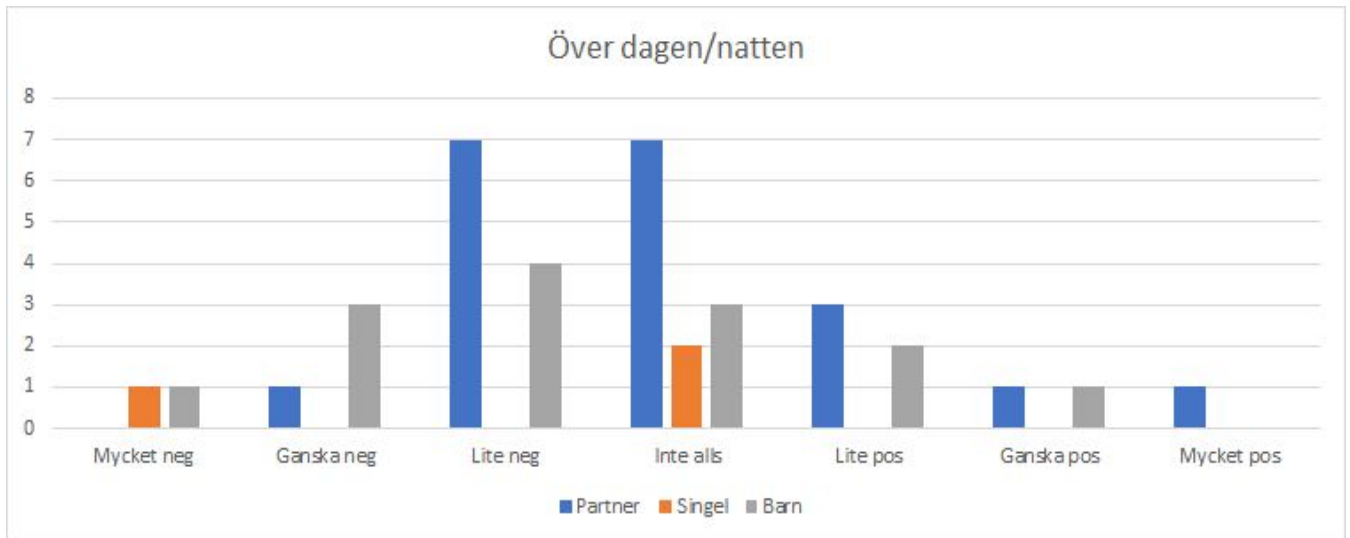
För den intresserade återfinns enkäten med tillhörande resultat i sin helhet i Bilaga 2.

För alla nedan uppvisade resultat vid tillfällena då uppenbart felaktiga svar på följdfrågor uppkommit har dessa redigerats bort.

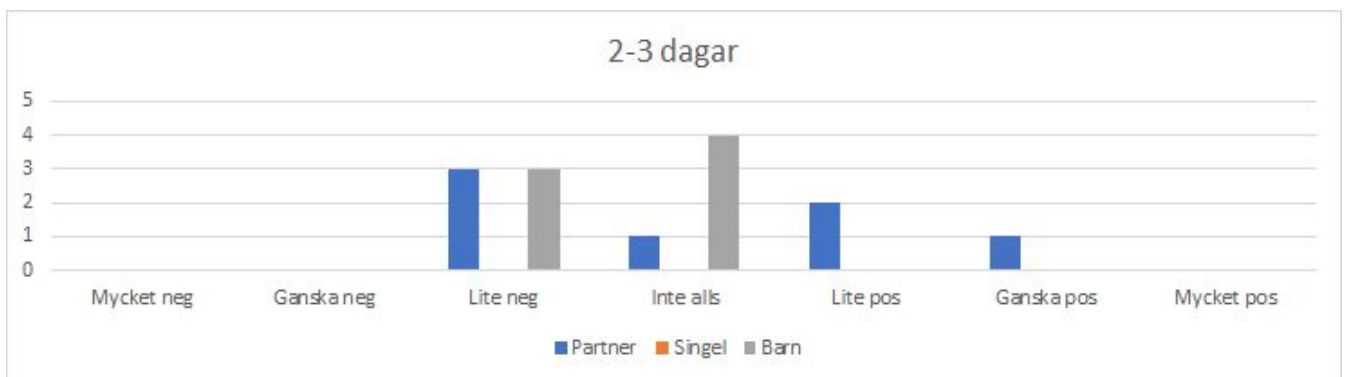
4.1 Tjänstgöringsperiodens inverkan

Diagrammen nedan redogör för hur respondenterna svarade på hur tjänstgöringsperiodens längd påverkade familjereaktionen till dels sin partner och dels till sina barn under 18 år. För de som för närvarande inte lever i parrelation svarade respondenterna på hur tjänstgöringsperiodens längd påverkade möjligheten att etablera en sådan. Det fanns möjlighet att svara i intervallet mellan dagsjobb till över 10 veckor.

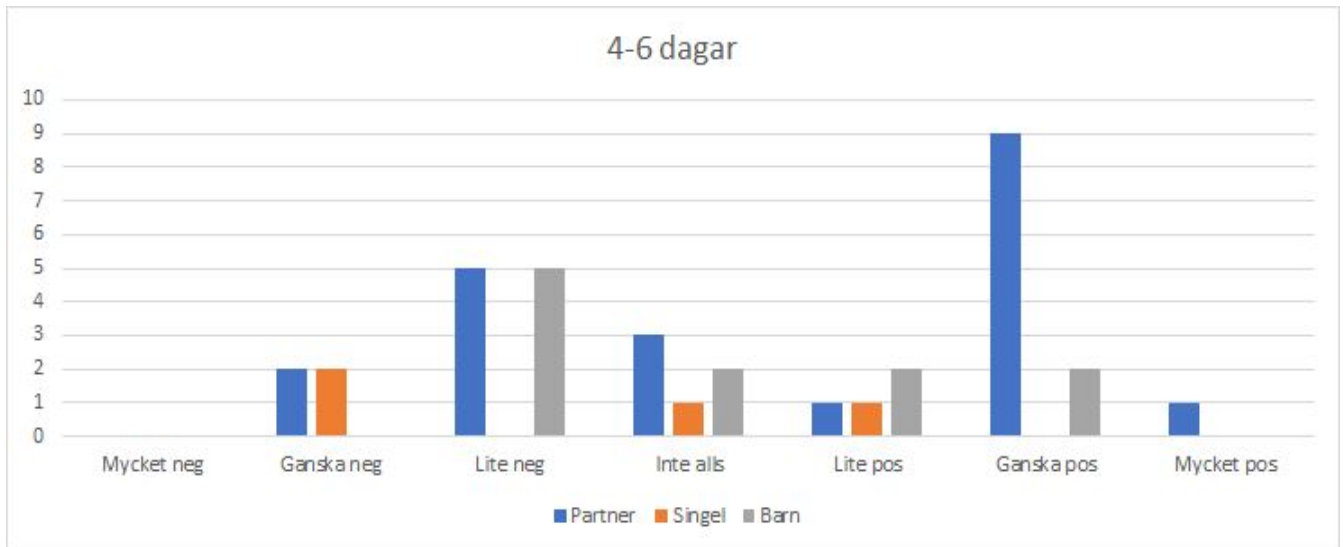
Det svarsalternativet som innefattade kortast tid ombord var "Över dagen/natten". Trots att de flesta som arbetar till sjöss har längre tjänstgöringsperioder än så fanns detta alternativ med för att få en "nollreferens" till de flesta andra yrken som omfattar arbete över dagen/natten. Respondenterna i denna kategorin var även de som i störst utsträckning ansåg att tjänstgöringsperiodens längd inte alls påverkade relationen till sin partner, 35 % (se nedanstående figur 1).



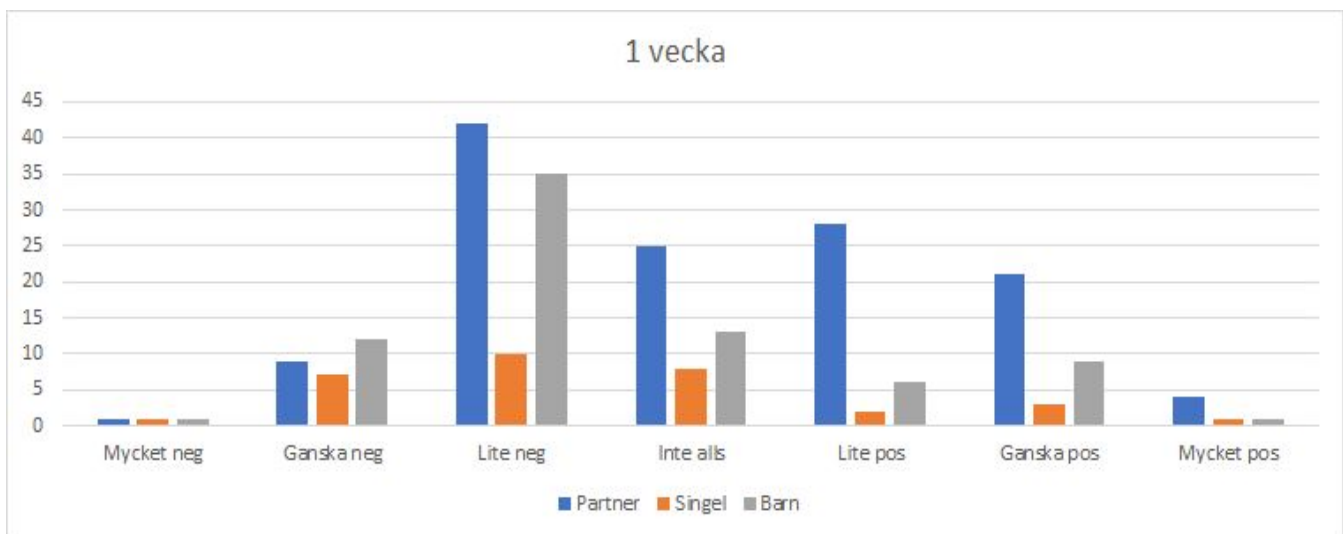
(Figur 1)



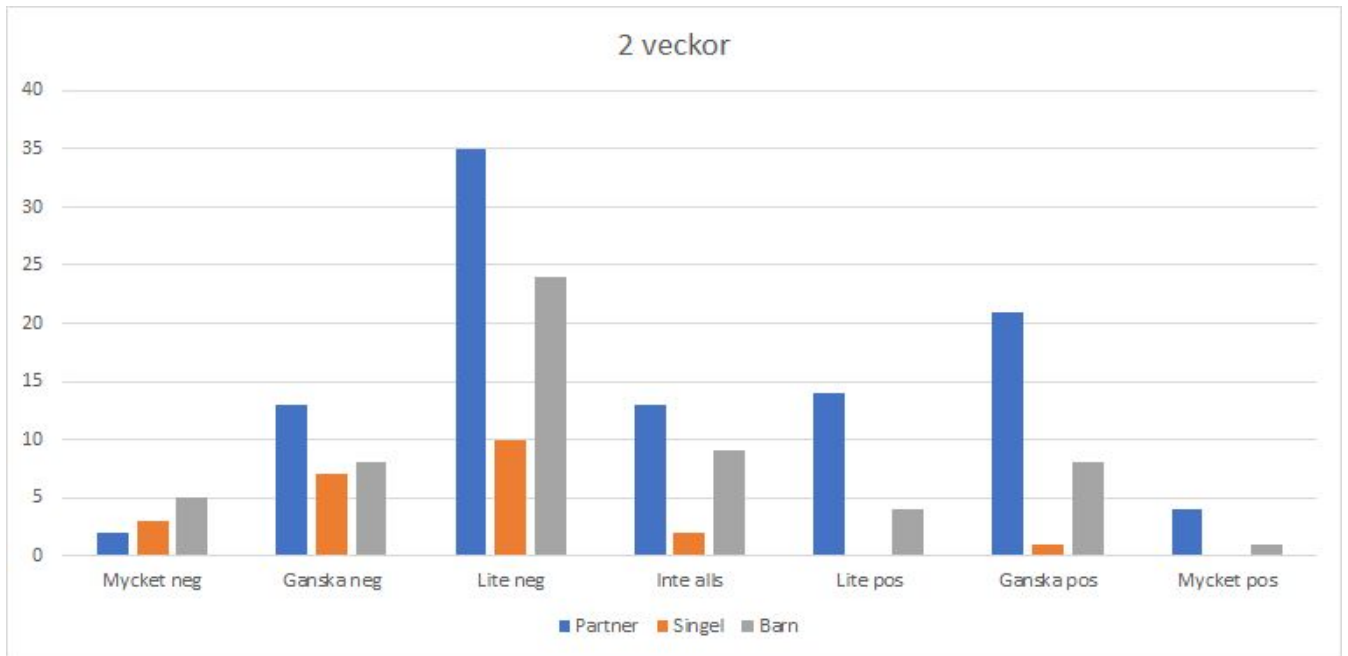
(Figur 2)



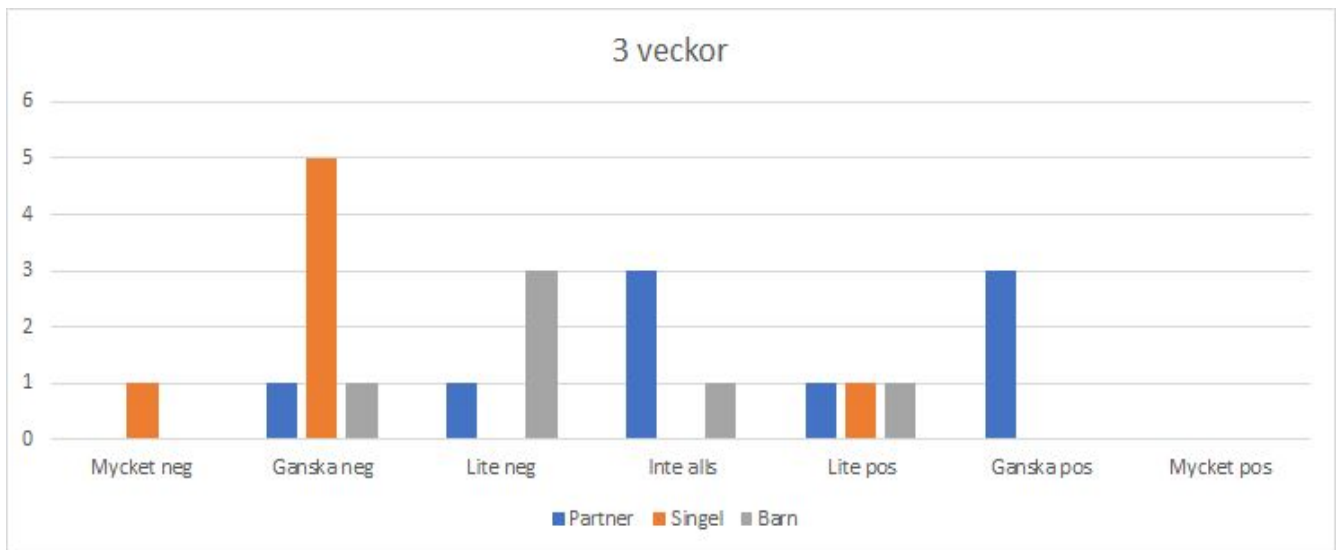
(Figur 3)



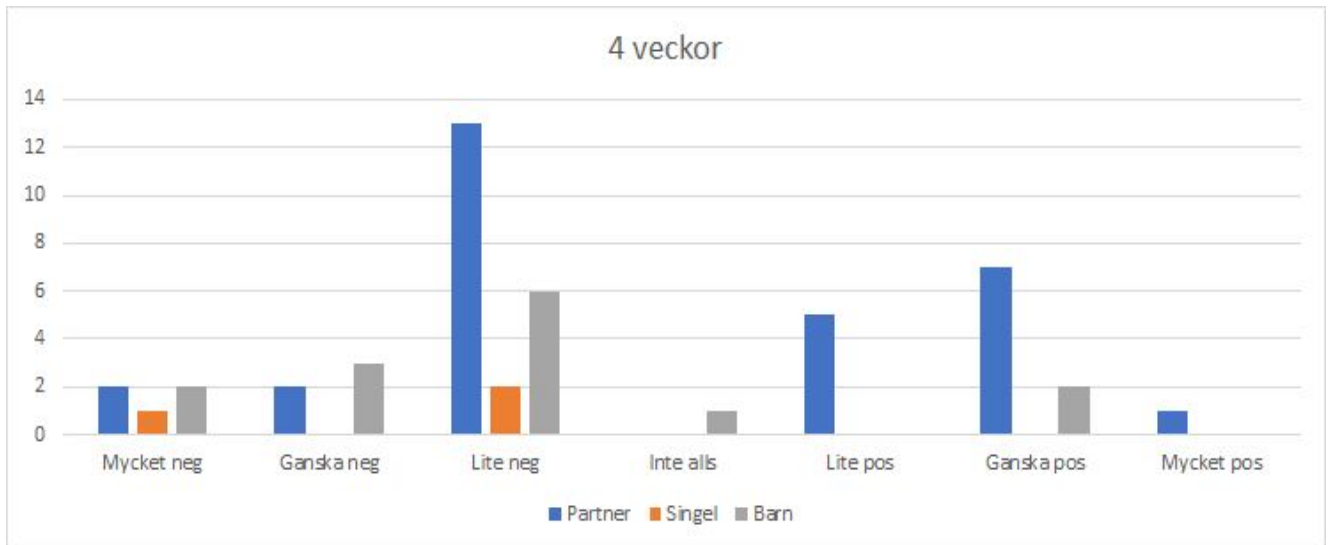
(Figur 4)



Figur 5)

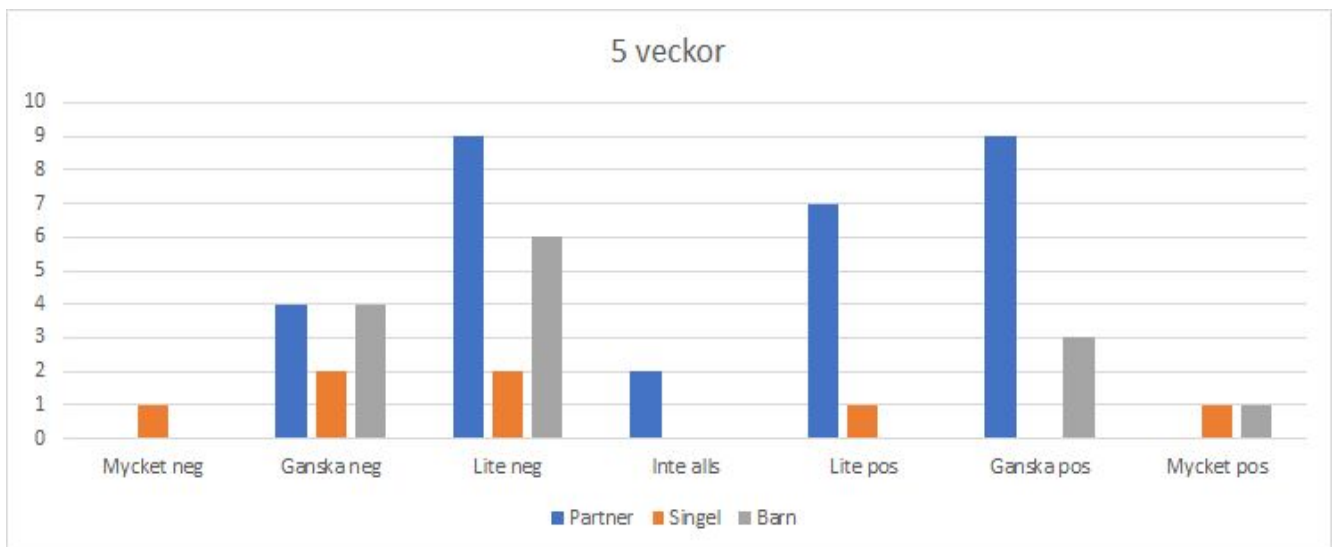


(Figur 6)

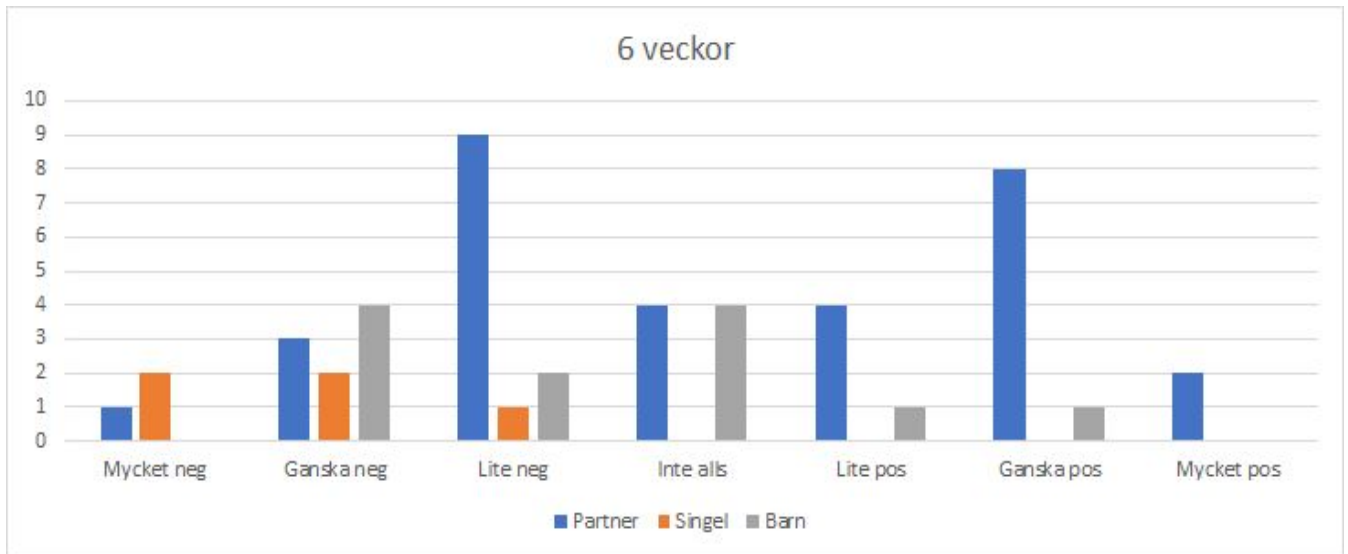


(Figur 7)

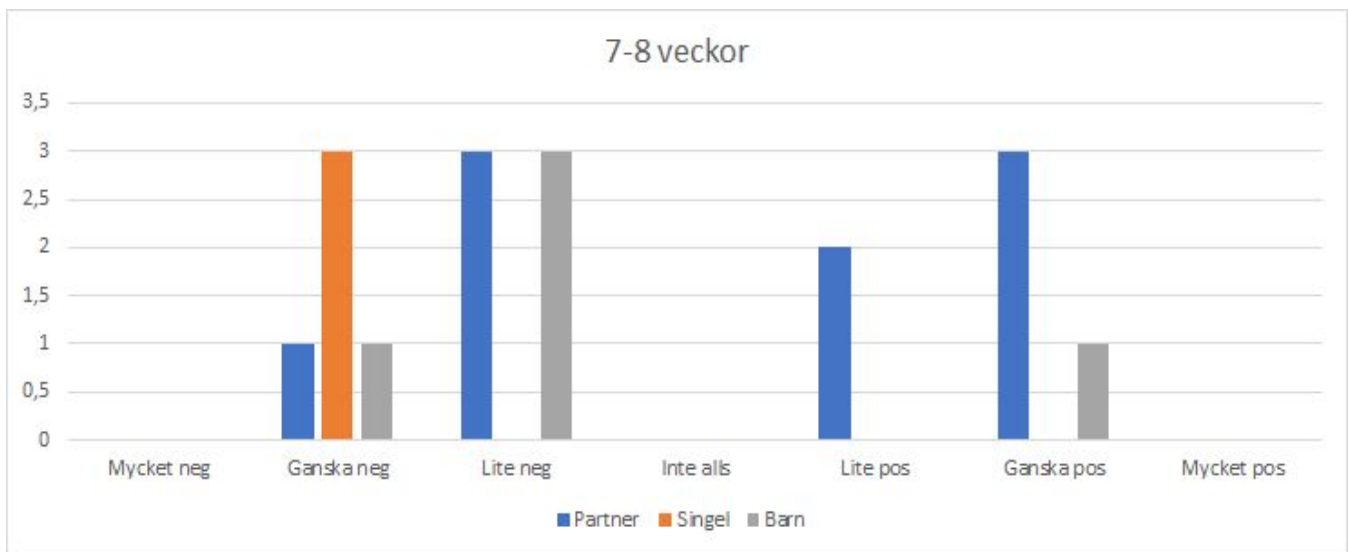
Bland de sjömän vars tjänstgöringsperiod var 5 veckor återfanns flest av de som inom sin tjänstgöringsperiod tyckte att tiden till sjöss påverkade sin parrelation positivt, 58 %, figur 8.



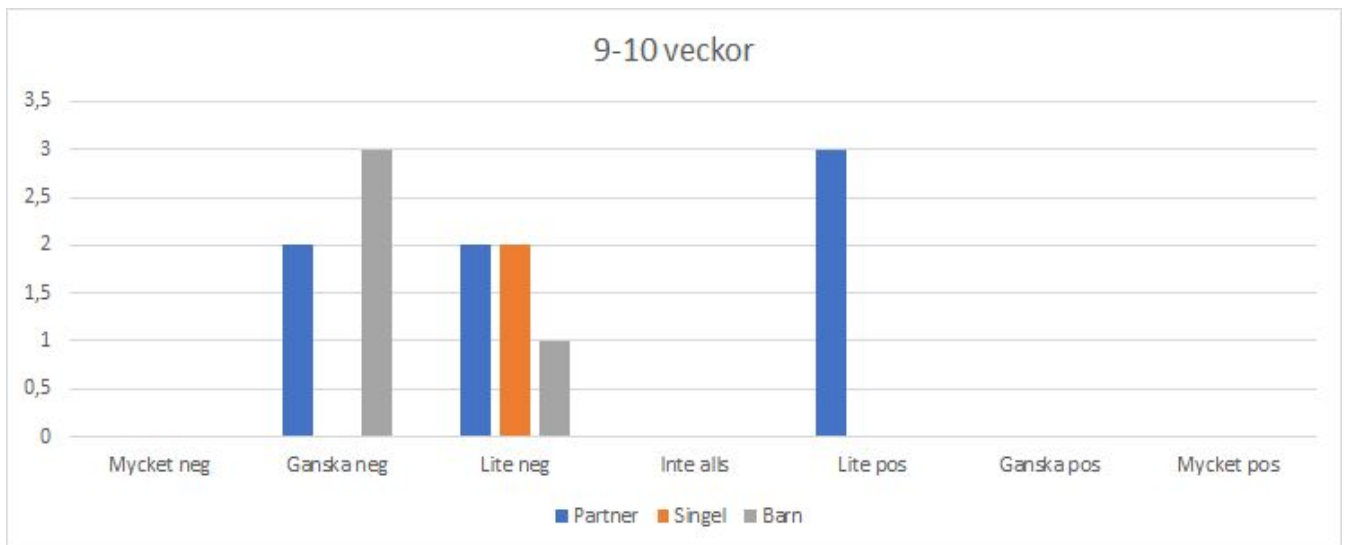
(Figur 8)



(Figur 9)

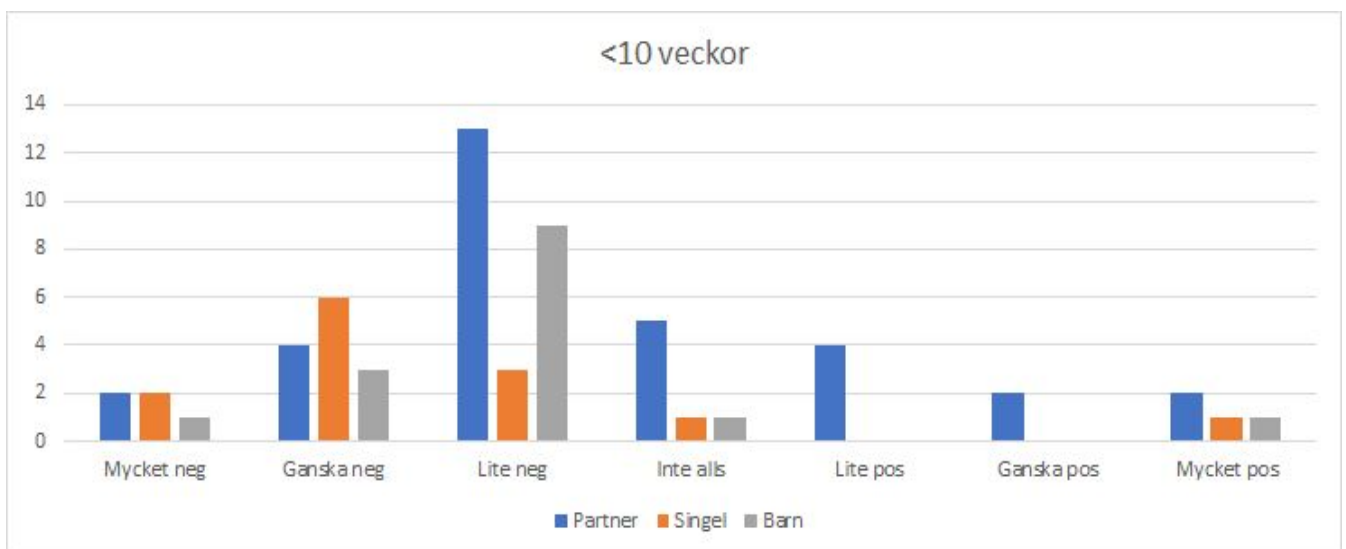


(Figur 10)



(Figur 11)

I detta sista svarsalternativ, och också det med längst tjänstgöringsperiod, svarade respondenterna att 59 % av dem upplevde att tjänstgöringsperioden påverkade relationen till sin partner negativt, vilket också var flest bland alla svarsalternativ. Se figur 12.



(Figur 12)

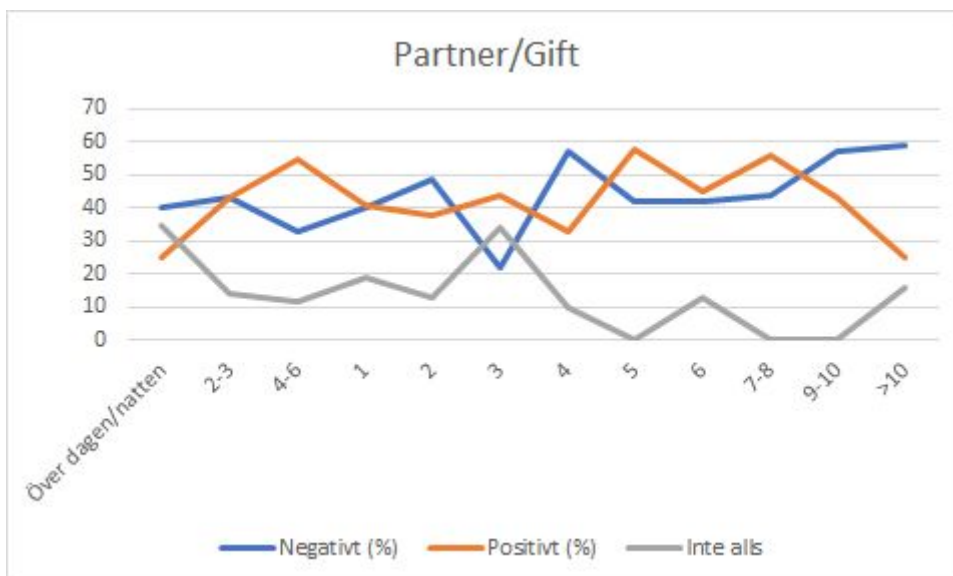
4.1.1 Sammanställning Partner/Gift

Vid en sammanställning av ovanstående diagram där alla tre alternativen för negativ respektive positiv inverkan är sammanslagna med ser det ut som följande, där toppvärdena med flest negativa och positiva svar för en specifik tjänstgöringsperiodslängd är markerade i färg. Flest negativa svar markerade i blå ruta och flest positiva svar markerade i röd ruta.

| Tjänstgöringsperiod | Negativt (%) | Positivt (%) |
|---------------------|--------------|--------------|
| Över dagen/natten | 40 | 25 |
| 2-3 | 43 | 43 |
| 4-6 | 33 | 55 |
| 1 | 40 | 41 |
| 2 | 49 | 38 |
| 3 | 22 | 44 |
| 4 | 57 | 33 |
| 5 | 42 | 58 |
| 6 | 42 | 45 |
| 7-8 | 44 | 56 |
| 9-10 | 57 | 43 |
| >10 | 59 | 25 |

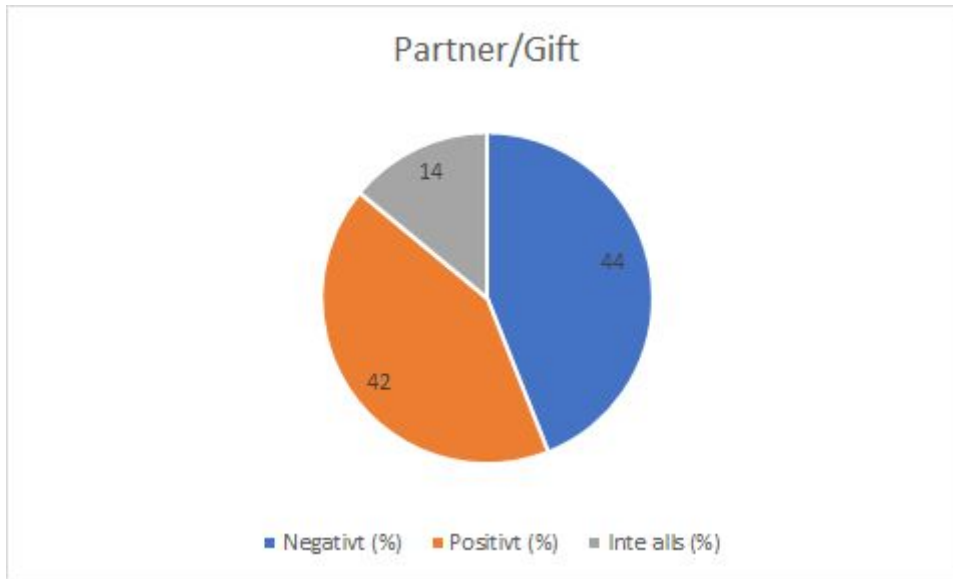
(Tabell 1)

Kategoriseras tjänstgöringsperiodernas längd från kortast till längst så ser förändringen av negativa och positiva, samt likgiltiga, svar ut som nedan i figur 13.



(Figur 13)

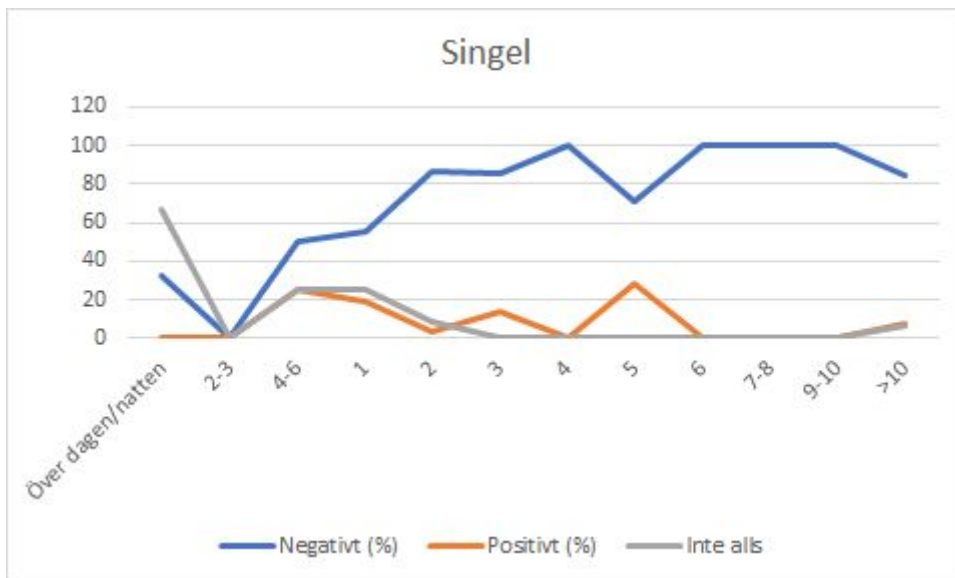
Vid en total sammanslagning av de olika graderna av negativitet och positivitet lyder resultatet som i nedanstående figur 14.



(Figur 14)

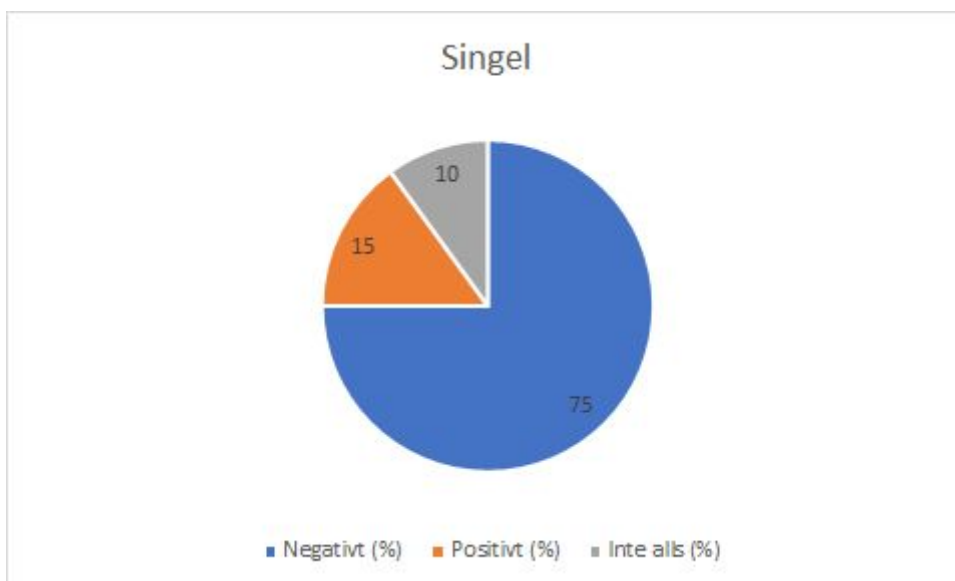
4.1.2 Sammanställning Singel

Av de 543 respondenterna angav 102 av dem att de var singlar, vilket motsvarar 18,8%. Vid tjänstgöringsperiod över dagen/natten angav majoriteten att denna tid inte påverkade familjerelationerna alls. Vid alla andra alternativ, borträknat 2-3 dagar där ingen respondant återfanns, svarade majoriteten att tiden till sjöss påverkar möjligheterna att etablera en parrelation negativt. Bortsett ett avvikande resultat för de med 5 veckor så syns här i figur 15 ett samband mellan att ju längre törnar desto mer negativt påverkar det.



(Figur 15)

Vid en total sammanslagning av de olika graderna av negativitet/positivitet lyder resultatet som i nedanstående figur 16.



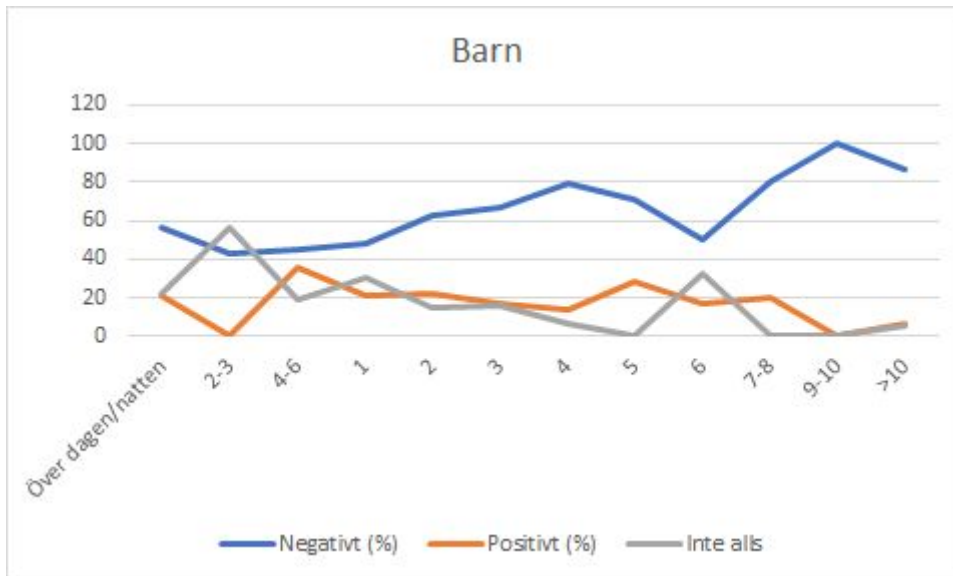
(Figur 16)

En respondent som angav att denne är singel med tjänstgöringsperiod på över 10 veckor skrev som följande:

“För mig med 12v törnar är det svårt att träffa nån då man behöver vara bort så länge. Hittar man den man vill vara med resten av livet och vill skaffa barn så är bytet av jobb ingen större förlust, då kärlek och familj kommer gå först.”

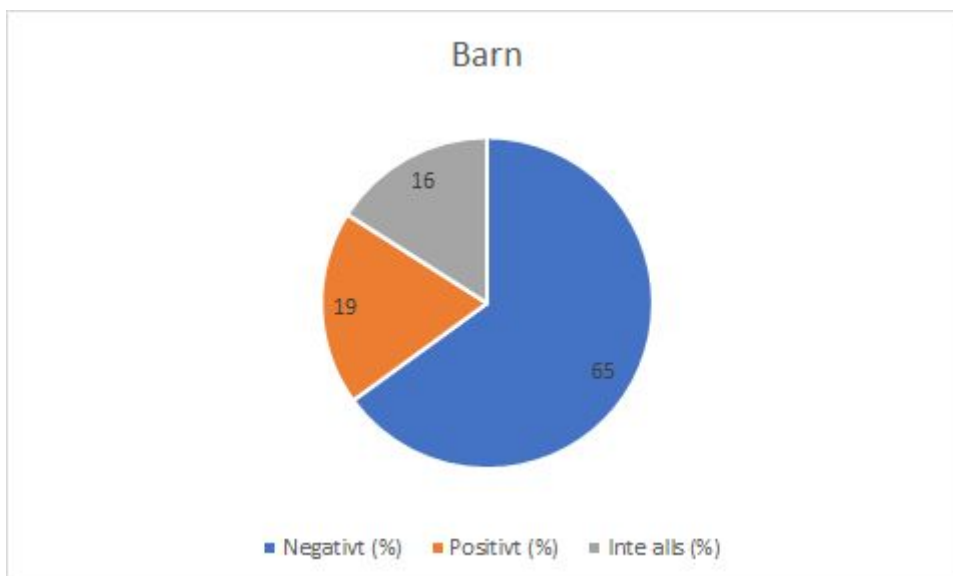
4.1.3 Sammanställning Barn

Av 523 respondenter svarade 233 att de har barn under 18 år, vilket motsvarar 44,6%. Alla olika tjänstgöringsperiodsgrupper tyckte oftare att tiden till sjöss påverkar relationen till sina barn negativt än tvärtom. Endast vid tjänstgöringsperiod 2-3 dagar ansåg fler att tiden inte påverkade alls än negativt, se figur 17.



(Figur 17)

Vid en total sammanslagning av de olika graderna av negativitet och positivitet lyder resultatet som i nedanstående figur 18.



(Figur 18)

Nedan följer några citat från tre olika respondenter med avseende på barn (namnet på rederi har redigerats bort för att skydda respondentens anonymitet):

“Familj och sjömansliv är inget enkelt liv. Samtidigt som man vill ut och se världen vill man också bara vara hemma med familjen. Innan barnen kom tyckte jag att det fungerade bra att vara till sjöss. Det gav en tid att längta hem till sin kära och det kunde kännas som att man var nykär när man kom hem men med barnen i bilden är det helt annorlunda. Till barnen vill man inte längta hem till, man vill vara där för dom under deras uppväxt och se hur dessa individer växer upp. De växer och utvecklas så fort, en underbar utveckling som man tyvärr missar under tiden man är till sjöss. Men det finns positiva delar också, när jag väl är hemma så är jag verkligen hemma. Kan vara med på allt som händer, inte bara kvällar och helger.”

“Otroligt mycket ansvar hamnar på den andra föräldern som stannar hemma med barnen. Sedan när man väl kommit hem och ens partner är helt slut så får man ta över istället för att kunna vila upp sig inför nästa arbetsvecka.”

*“Min nuvarande befattning är sedan tio år befälhavare på *****. År 2008 bestämde jag mig för att byta till ett jobb som gav mer hemma tid för familjen. Jag kände att det inte fungerade att vara hemifrån så mycket, man missar många viktiga och härliga stunder med barnen, mina barn är födda 2004 och 2006. Att byta jobb till ***** är nog ett av de viktigaste och smartaste val jag har gjort, just för att få en bra relation med mina barn. Jag har förmodligen förlorat en del i lön och mer "statusfyllda" tjänster, men det skulle aldrig kunna väga upp min vardagstid med mina barn. Kan säkert hända att jag funderar på utesegling senare i livet när barnen är stora.”*

4.2 Fritext-svar

Då resultatet av fritextsvaren är så omfattande kommer endast ett urval av ungefär en tjugondel av inkomna svar att presenteras och redogöras för i rapporten.

2:e Styrman, man, 25-29 år, 1-2 års yrkesverksam, 3 veckors tjänstgöringsperiod

“Varje gång man är hemma har man en stor press på sig att hinna träffa alla man känner, att få gjort planerade saker. När man mönstrar av är det som att man vänder ett timglas och bara ser tiden rinna iväg.”

Intendentur, kvinna, 30-34 år, 9-10 års yrkesverksam, 1 veckas tjänstgöringsperiod

“Man gör ett val att arbeta till sjöss och får anpassa familjesituationen efter det. Det är en livsstil som inte passar alla.”

Befälhavare, man, 30-34 år, 7-8 års yrkesverksam, 2 veckors tjänstgöringsperiod

“Relationen till min fru mår bra av att jag är iväg och jobbar. Det förgyller vår tillvaro att vi får sakna varandra. Men sedan jag fick barn tycker jag det är svårare att vara borta. Det är tungt att se barnen gråta när man ska iväg, och jag skulle vilja vara hemma med dem betydligt mer än jag är.”

2:e Styrman, man, 30-34 år, 11-15 års yrkesverksam, 1 veckas tjänstgöringsperiod

“Upplever det vara svårt att få tiden att räcka till även om törnen endast innefattar en vecka och du är längre ledig. Ett krävande arbete som medför att man är utmattad när du mönstrar av och kräver en viss återhämtning innan du kan lägga så mycket focus man önskar på familj och vänner.”

Befälhavare, man, 45-49 år, >20 års yrkesverksam, 1 veckas tjänstgöringsperiod

“Har separerats vid ett flertal tillfällen och har 4 barn. Att arbeta till sjöss är ingen fördel ur en familjesituation. Naturligtvis är det många andra yrkesgrupper som separeras idag men från min sida sett har yrket till sjöss varit en bidragande orsak.”

Befälhavare, man, 50-54 år, >20 års yrkesverksam, 5 veckors tjänstgöringsperiod

“Tror sjöjobbet räddat mitt äktenskap, hade troligen vart skild annars. Varje hemkomst är en liten nytändning.”

Manskap Maskin, man, 25-29 år, 9-10 års yrkesverksam, 1 veckas tjänstgöringsperiod

“Det kan vara bra för relationen till sin partner att vara ifrån varandra. Då uppskattar man relationen mer när man väl är tillsammans. När man har barn känns det som att man är mer närvarande när man är hemma än om man jobbar 7-16 iland och bara hinner hämta barnen från dagis, äta middag, åka till barnens fritidsaktiviteter och sedan är det läggdags.”

Intendentur, kvinna, 50-54 år, >20 års yrkesverksam, 1 veckas tjänstgöringsperiod

“Arbetet har gett mig möjlighet att vara tillsammans med mina barn i större utsträckning under min ledighet, än om jag jobbat 9-17 varje dag. Däremot har min man belastats mer under min arbetsvecka. Det finns både för och nackdelar. Mina 3 barn har vuxit upp med att jag varit hemma/jobbat varannan vecka. De vet inget annat och jag upplever att de tyckt att det varit bra.”

Överstyrman, man, 25-29 år, 3-4 års yrkesverksam, 6 veckors tjänstgöringsperiod

“Att leva i en fungerande parrelation är mycket svårt när man arbetar till sjöss. De människor man träffar till sjöss som säger att det INTE är ett problem med parrelationer, har ofta en relation som bygger på två individer som lever parallella liv och inte ett liv tillsammans, vilket kanske funkar för vissa. Det, eller så ljuger dom helt enkelt för sig själva om hur deras relation egentligen fungerar.”

Överstyrman, man, 40-44 år, 11-15 års yrkesverksam, 6 veckors tjänstgöringsperiod

“Det är svårt att balansera sitt yrkesval och karriär mot att vara en närvarande far och familjemedlem. Man blir lite gubben i lådan som dyker upp då och då, tiden man är till sjöss så är hela familjen väntandes och ens fru får ta ett stort lass med att rodda vardagliga ting. Den bristfälliga internetuppkoppling på många båtar gör att videosamtal oftast inte är möjligt och det bidrar tyvärr med minskad kontakt som kunde lösts med dagens teknik.”

Men att gå i land och finna ett stimulerande jobb som tar tillvara på ens kompetens och bakgrund kan ses som begränsad. Ser man sen lönemässigt vilket bortfall de är med landbaserade löners så blir man bara "mörkrädd" och inser man att till sjöss är det man tillhör trots att familjelivet får sig en törn emellanåt.

Den värdefulla tiden när man är hemma på fri är också oslagbar! Man är på något sätt en totalt fri människan som uträtta alla behov. ;-)"

Befälhavare, man, 35-39 år, >20 års yrkesverksam, 1 veckas tjänstgöringsperiod

"Min fru tycker det är problematiskt när jag är iväg och jobbar en hel vecka. Då får frugan sköta både hushåll, barn med allt vad det innebär som transport till dagis, fritidsaktiviteter, mm. Och sen ska ju frugan försöka sköta sitt jobb också och jobba där heltid utan att det går ut över sitt arbete, och inte bränna ut sig själv för att hon sköter allt hemma medans jag är borta. Och det blir ju inte enklare heller när frugan har ett skiftsjobb med olika arbetstider.

Så hade jag haft utbildning för jobb iland, eller om jag blev erbjuden ett landbaserat "sjöjobb" så skulle jag nappa på det direkt.

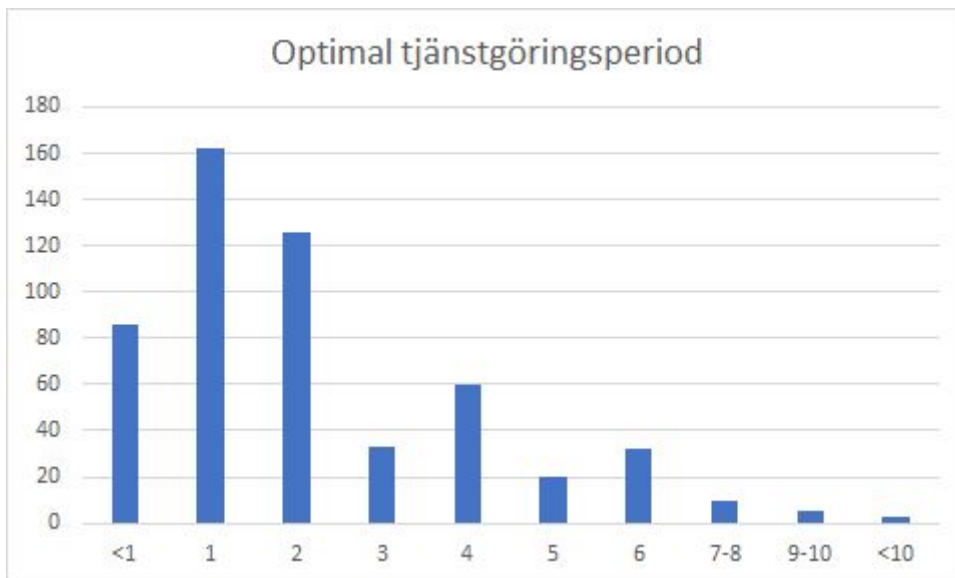
Att jobba till sjöss är inte bra för familjerelationen på något sätt, och även om ens partner kan stå ut med att man är borta periodvis så drabbar det barnen hårt som inte får umgås regelbundet med båda sina föräldrar, och det är skadligt för relationen och kontakten mellan barn och förälder.

Så om jag skulle rekommendera någon att gå till sjöss? Tyvärr inte om man vill ha en bra och fungerande familjerelation."

4.3 Optimal tjänstgöringsperiod

537 respondenter svarade på denna fråga och resultatet går att finna i figur 19 nedan.

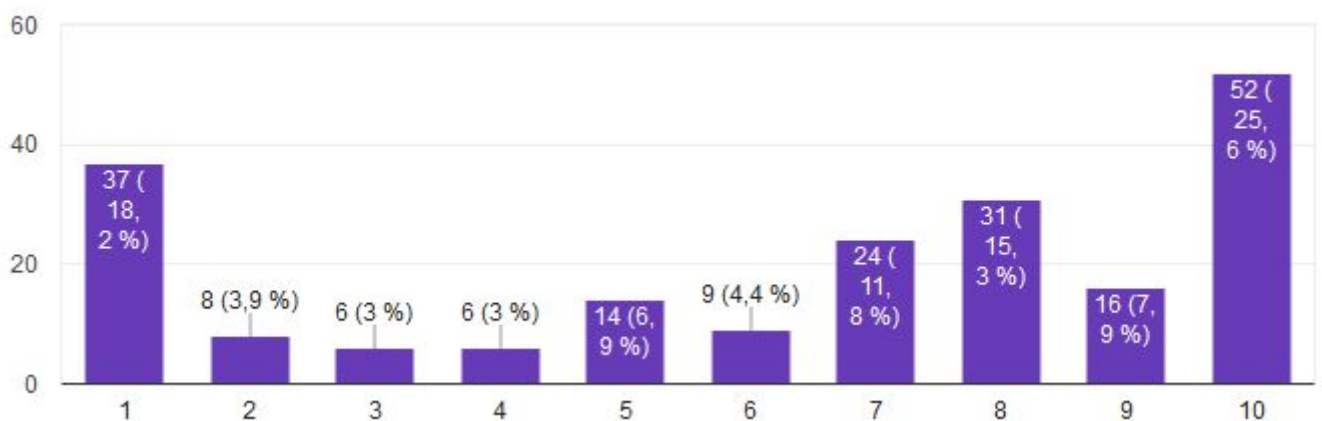
Flest tyckte att 1 vecka är en optimal tid att vara ombord sett enbart till familjeförhållanden. Svarens median är dock 2 veckor.



(Figur 19)

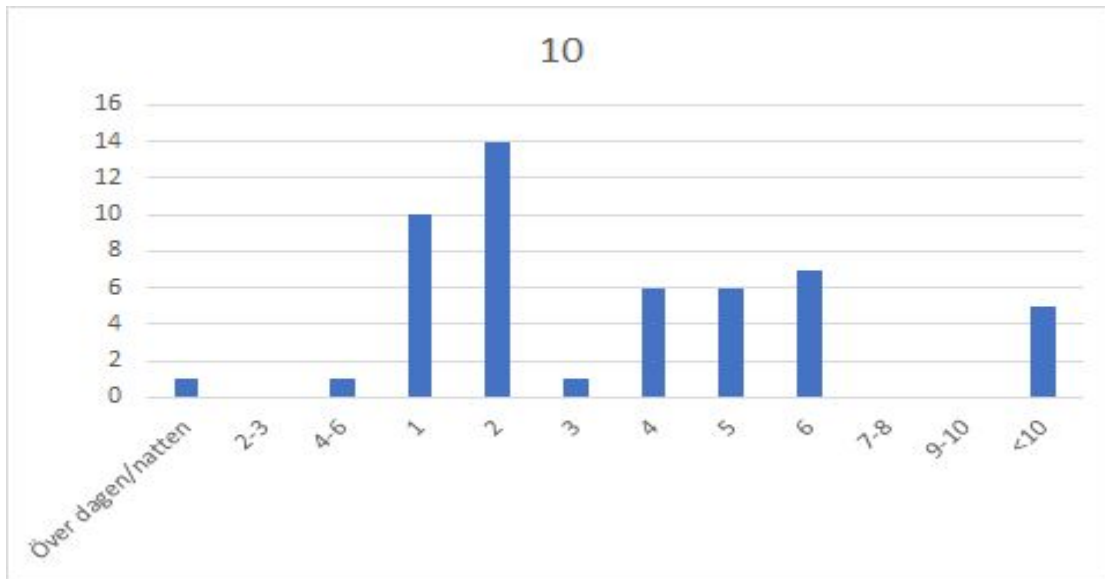
4.4 Övergivandet av sjörket

På frågan om respondenterna överväger att avsluta sin karriär till sjöss svarade 189 av dem Ja, vilket motsvarar 35,1 %. Av dessa angav en av fyra att familjen skulle vara uteslutande anledning till det beslutet, se figur 20.



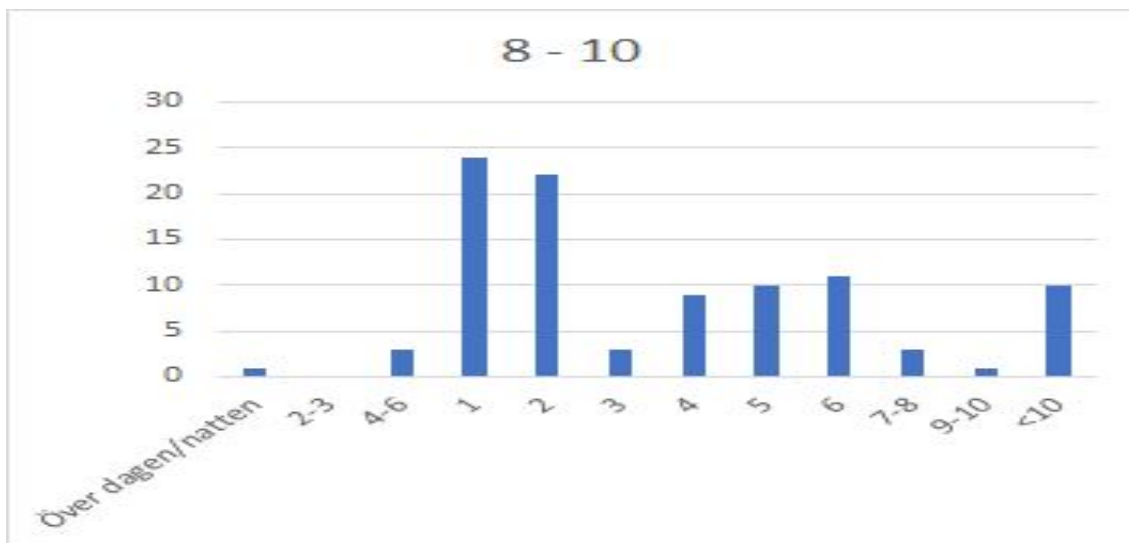
(Figur 20)

Av de som svarat att familjen är uteslutande anledning (10) att gå i land ser fördelningen av tjänstgöringsperiodens längd ut som följer i nedanstående figur 21.



(Figur 21)

Av de som svarade någon av de tre högsta alternativen att familjen var anledning att gå i land, alltså 8, 9 eller 10, ser fördelningen ut som i figur 22.

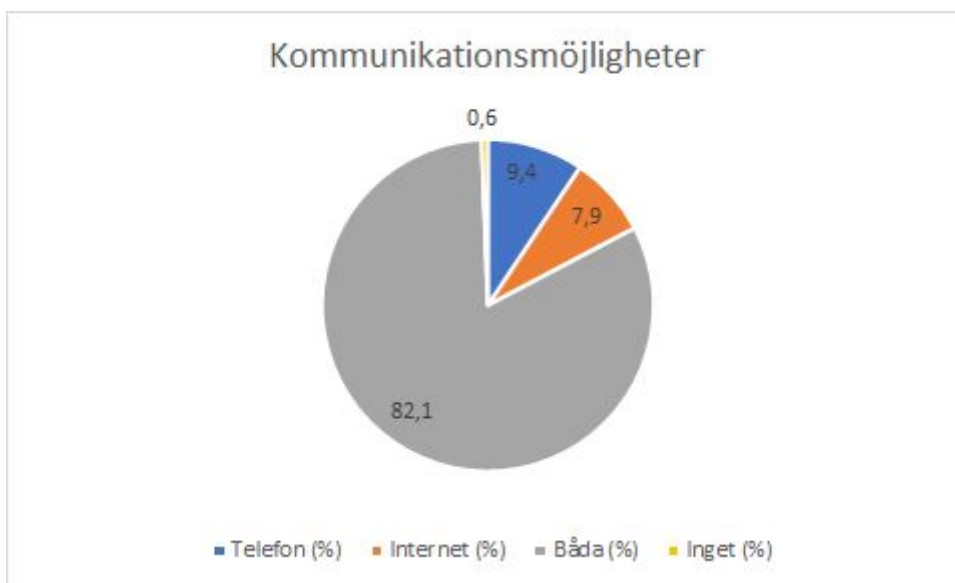


(Figur 22)

Vid sammanställningen av antalet svar från varje tjänstgöringsperiod har det gjorts utan att sättas i relation till hur många från varje tjänstgöringsperiod som besvarade enkäten. Därför betyder en högre andel svar i figur 21 och figur 22 inte per automatik att de med den längden på tjänstgöringsperiod är mer benägna än andra att överge sjöyrket, utan det är möjligt att fler från just den tjänstgöringsperioden deltog i studien och därför i större utsträckning besvarade enkätfrågan.

4.5 Kommunikation

Det har framkommit i resultatet att drygt 4 av 5 har möjlighet att när de är ombord hålla kontakten med de där hemma både med internet och telefon (se nedanstående figur 23 för totalt resultat). Det framkom också att av de ombordanställda som har dessa möjligheter är det en stor spridning huruvida dessa medier är ett tillräckligt bra substitut för att kunna upprätthålla en tillfredsställande kommunikation under tiden de är ombord. På en tiogradig skala, där 1 var "Inte alls tillräcklig ersättning" och 10 var "Fullt ut tillräcklig ersättning" svarade de tillfrågade 5,2 i snitt.



(Figur 23)

5 Diskussion

Arbetets syfte har varit att dels identifiera huruvida svenska sjömän upplever en arbete-familjekonflikt på grund av sina yrkesval som ofta innefattar perioder borta från hemmet av varierande längd, och om en sådan konflikt anses finnas dels identifiera om det finns något samband mellan hur långa dessa perioder är.

5.1 Arbete-familjekonflikt

5.1.1 Partner/Gift

Resultatet av detta arbete kan påvisa en viss arbete-familjekonflikt när det kommer till parrelationer. Det som bland andra Hogben (2006) nämner om att avbrott i den gemensamma tidslinjen är ett hot mot relationen är av vikt då uppemot hälften av respondenterna uttryckte en negativ påverkan av varierande grad av relationen till sin partner. Det kan däremot inte påvisas en klar och tydlig konflikt sett över hela gruppen då drygt fyra av tio ansåg det positivt för relationen med periodiska avbrott. Att de flesta upplever en påverkan åt endera håll är emellertid tydligt då endast 16 % inte upplevde någon påverkan alls, och ju längre tjänstgöringsperioder desto färre blev dem. Med tjänstgöringsperioder på 3 veckor eller längre ansåg endast några enstaka individer att tiden till sjöss inte påverkade dem något.

5.1.2 Singel

Här finns i resultatet en desto tydligare trend bland svaren att tiden till sjöss påverkar sjömännen negativt att etablera en parrelation om de inte redan är i en, då tre av fyra ansåg sig vara negativt påverkade. Bortsett från perioden 2-3 dagar där inga respondenter återfanns så låg kurvan för negativa svar konstant över den med positiva. Bland de med perioder på 5 veckor eller längre tyckte alla att det påverkade negativt förutom en (1) individ.

5.1.3 Barn

Liksom i Singel-kategorin ligger svarsmängden av negativ påverkan av tiden till sjöss konstant över den positiva även när det kommer till relationen med den ombordanställdes barn. Som Thomas & Bailey (2003) antydde så är det mer troligt att separationen från hemmet blir särskilt svår om det finns barn där, vilket verkar stämma överens med respondenternas uppfattning då 65% av dem tycker att relationen till barnen blir sämre på grund av tiden borta från dem. Frekvensen av negativa svar tenderar också korrelera till längden av tjänstgöringsperioden då frekvensen av dem ökar med periodlängden.

5.2 Kommunikation

Såsom Schröder (2012) påvisade är det viktigt med en väl fungerande kommunikation när man arbetar till sjöss. Emellertid är denna kommunikation via internet/telefon, trots att den är viktig, långt ifrån en tillräckligt bra ersättning för att prata sinsemellan hemmavid, sett till vad den här studien kommit fram till.

5.3 Optimal tjänstgöringsperiod

I denna fråga där respondenterna hade möjlighet att uttrycka sin personliga föredragna tjänstgöringsperiodslängd med avseende att optimalt passa deras egna familjeförhållanden specificerades det ej i frågan om det var 1:1-system som tillämpades för optimal tjänstgöringsperiod, vilket innebär lika lång tid ombord som hemma. Validiteten av resultatet på denna fråga kan därför ifrågasättas om respondenterna inte själva vägde in detta utan enbart tolkat frågan utifrån periodens längd och helt bortsett från att perioden hemma därför blir lika kort. Alternativt att de applicerat deras nuvarande system på denna fråga.

5.4 Övergivandet av sjöyrket

Under arbetet framkom att 35,1 % av respondenterna övervägde att avsluta sina karriärer till sjöss inom de närmsta åren . I åldrarna upp till och med 29 år var siffran något högre med 39 % och i åldrarna 30-44 38 %. Gentemot resultatet i studien av Hult (2012), som går att återfinnas i en artikel av Hult och Österman (2016), där så gott som

samma åldersgrupper låg på 20 respektive 18 procent är detta en anmärkningsvärd ökning med det dubbla.

I detta arbetes enkätfråga till hur stor del familjen är en faktor till beslutet att gå i land på en tiogradig skala svarade de olika åldersgrupperna:

- Upp till och med 29 år: 6,4 i snitt, varav tre av tio respondenter svarade 10.
- 30-44 år: 7,7 i snitt, varav fyra av tio respondenter svarade 10.

5.5 Fritext-svar

Av de 11 fritextsvar som redogjorts för i separat del, och de ytterligare 4 fritextsvar som citerats i andra delar i rapporten, har svar från både de som uttryckt sig positivt och de som uttryckt sig negativt använts för att minska risken för vinkling och ensidighet. Det totala antalet av fritext-svar var ett bra verktyg för att få en djupare förståelse av mångas tankar kring problematiken i det som arbetet syftade till att ta reda på, samt att de hjälpte till att bekräfta den bild som ges i diagrammen.

5.6 Metoddiskussion

Metoden som användes för denna studie var ett frågeformulär som fördelades ut via internet i form av en webb-enkät. Det fanns en tvekan och undran när denna metod valdes hur villiga respondenter var att besvara den då enkäter i allmänhet har en låg svarsfrekvens (Denscombe, 2013) och eventuellt i synnerhet då rederier och dess anställda får ta emot en mängd enkäter från olika håll då flera arbeten av den här typen görs under samma tidsperiod. Trots dessa faktorer som till synes arbetar mot en erhöles en ytterst tillfredsställande svarsmängd. Plattformen som användes var *Google Forms* vilket var smidigt. Dock hörde ett par rederier av sig och meddelade att de gärna hade deltagit i undersökningen, men då datasystemen ombord blockerade den typ av online-lagring som dessa formulär baseras på kunde besättningen ej öppna enkät-länken. Detta medförde då ett bortfall av potentiell data och material som annars skulle gett ett bredare och än mer gediget resultat.

Frågor som uppkom under den tidsperiod enkäten var öppen för svar var om respondenter möjligtvis missförstod vissa av frågorna då uppenbara felsvar på

följdfrågor fanns, som senare fick redigeras bort. Även möjligheten till mer utförliga svar och djupare diskussioner med respondenterna var begränsade. I mån av tid skulle personliga intervjuer därför vara ett bra komplement för att fylla både bredden som enkäten gav med djupet som intervjuerna skulle ge.

5.7 Resultatets validitet

Då det var en stor mängd svar som erhöles och som låg till grund för resultatet så får det anses vara god nog validitet för att använda till att se mönster i olika grupper generellt sett. Resultatet speglar inte nödvändigtvis dock hur hela yrkeskåren tänker utan endast den del av yrkeskåren som svarade, trots en förhållandevis god svars mängd. Det är även möjligt att de som väljer att svara på enkäten känner att ämnet engagerar just dem och ligger dem nära hjärtat då de känner av effekten av att vara borta och därmed är mer benägna att svara än de som inte känner en av någon påverkan av tiden borta från familjen och därmed avstår från att delta i studien. Ett flertal respondenter har uttryckt sin absoluta övertygelse att många av sina kollegor, främst äldre, undantrycker problematiken kring en arbete-familjekonflikt och håller uppe en fasad av att yrket, och tiden borta från familjen det medför, inte påverkar åt det negativa hållet när det i själva verket gör det, vilket skulle kunna påverka resultatet i studien i viss mån men detta finns inga belägg för utan är spekulation grundad på denna hörsägen.

Man missar eventuellt de respondenter som redan valt att gå i land då de inte har nåtts av denna studie vid utskicket.

6 Slutsatser

Genom detta arbete har slutsatsen dragits att det råder en utbredd arbete-familjekonflikt bland svenska fartygsanställda. Drygt 4 av 10 ansåg att tiden till sjöss påverkar deras parrelation positivt vilket givetvis är bra. Dock ansåg lika många och några därtill att det påverkar dem negativt och i så stor skala att ungefär 25 % i åldrarna upp till och med 44 år starkt överväger att avsluta sina karriärer till sjöss med familjeskäl som den störst bidragande faktorn. På grund av detta försvinner då en betydande del av yrkeskåren långt innan nådd pensionsålder.

När det kommer till huruvida det finns ett samband mellan upplevd arbete-familjekonflikt och tjänstgöringsperiodens längd vad gäller parrelationer har inget tydligt samband kunnat styrkas då andelen negativa och positiva svar varken stadigt ökar eller minskar utan växlar över tid. Det är dock tydligt att det finns ett samband när det kommer till hur tiden påverkar singlar förmåga att etablera en parrelation samt hur de fartygsanställda med barn upplever att relationen mellan dem påverkas då det, bortsett från enstaka avvikande svar, upplevs en starkare negativ påverkan ju längre tjänstgöringsperioden är.

Ett stort antal respondenter uttryckte även att ytterligare problematik, utöver den känslomässiga, uppkommer i form av bland annat logistikproblem för den hemmavarande partnern, som när sjömannen arbetar får dra hela lasset på egen hand på hemmaplan. Därför föreslås att fortsatta studier görs på eventuella åtgärder och innovativa lösningar för att underlätta och göra dessa problem mindre kännbara för att få fler att stanna inom yrket. Hushållsnära tjänster som löneförmån och möjlighet till 1:2- eller 2:3-system mot viss nedgång i lön för att nämna några.

Vid intresse får författare av kommande studier mer än gärna överta resultat och data som det här arbetet inbringade.

Referenser

Bailey, N., & Thomas, M. (2009) Out of time: Work, Temporal Synchrony and families. *Sociology*, 43(4), 613-630. <https://doi.org/10.1177/0038038509105411>

Baumeister, R.F., & Leary, M.R. (1995). The need to belong: desire for interpersonal attachments as a fundamental human motivation. *Psychological Bulletin*, 117(3), 497-529. <http://dx.doi.org/10.1037/0033-2909.117.3.497>

Denscombe, M. (2013). *Forskningshandboken: för småskaliga forskningsprojekt inom samhällsvetenskaperna*. Lund: Studentlitteratur.

Hogben, Susan. (2006). Life's on Hold: Missing people, private calendars and waiting. *Time & Society*, (15), 327-342. <https://doi.org/10.1177/0961463X06067065>

Hult, C. (Red.). (2012). Swedish Seafarers and Seafaring Occupation 2010 : A study of work-related attitudes during different stages of life at sea. Linnéuniversitetet, Kalmar. Hämtad från <http://urn.kb.se/resolve?urn=urn:nbn:se:lnu:diva-35796>

Hult, C., & Österman, C. (2016). The Impact of Family and Job Content on Swedish Seafarers' Occupational Commitment : A Gendered Issue?. *TransNav, International Journal on Marine Navigation and Safety of Sea Transportation*, 10(1), 27–34. <https://doi.org/10.12716/1001.10.01.02>

Murray, N. (2012). *Swedish seafarers; examining the potentially stressful transition from shipboard to family life* (Kandidatuppsats). Kalmar: Institutionen för teknik, Linnéuniversitetet. Hämtad från <http://urn.kb.se/resolve?urn=urn:nbn:se:lnu:diva-18810>

Parker, A.W., Hubinger, L.M., Green, S., Sargaent, L. & Boyd, R. (1997). *A survey of health, stress, and fatigue of Australian seafarers*. Canberra: Australian Maritime Safety Authority.

Sacks, H. (1987). You want to find out if anybody really does care. I: Button, G. & Lee, J. (eds) (1987). *Talk and Social Organisation*. Clevedon: Multilingual Matters LTD. 219-225.

Schröder, E. (2015). *Hur uppfattar sjömän kommunikation med familjen när de är till sjöss* (Kandidatuppsats). Kalmar: Avdelningen för socialt arbete och psykologi.
Tillgänglig: <https://www.diva-portal.org/smash/get/diva2:827051/FULLTEXT01.pdf>

Sliskovic, A., & Penezic, Z. (2016). Testing the associations between different aspects of seafarers' employment contract and on-board internet access and their job and life satisfaction and health. *Arhiv Za Higijenu Rada i Toksikologiju*, 67(4), 351-363.
<http://dx.doi.org.proxy.lib.chalmers.se/10.1515/aiht-2016-67-2785>

Warren, T. (2003). Class- and Gender-Based Working Time? Time Poverty and the Division of Domestic Labour. *Sociology* 37(4), 733-752.
<https://doi.org/10.1177/00380385030374006>

Zarnagash, M., Zarnagash, M., Zarnagash, N. (2013). The Relationship Between Family Communication Patterns and Mental Health. *Procedia - Social and Behavioral Sciencens* 84, 405-410. doi: <https://doi.org/10.1016/j.sbspro.2013.06.575>

Bilagor

Bilaga 1 - Mail till rederier

“Hej,

Jag skriver examensarbete på Sjökapstensprogrammet om sjömäns familjeförhållanden och vore väldigt tacksam om ni kunde få ut den enkät som mitt arbete grundar sig på till era ombordanställda.

Länk till den är: <https://goo.gl/forms/loeVX6uR0NDBd6mv1>

Jag nämner er gärna i examensarbetet och tackar för ert rederis deltagande om ni är intresserade av det. Skicka då gärna ett kort svar till bergch@student.chalmers.se och låt mig veta det.

Hör gärna av er om det är något ni undrar över.

Mvh
Christian Berg”

Sjömän och deras familjeförhållanden

Den här enkäten utgör grunden i mitt examensarbete om sjömäns familjerelationer. Den består av ett tiotal kryssfrågor och tar ca 2-3 minuter att genomföra.

Deltagandet är frivilligt och helt anonymt då vissa av frågorna kan uppfattas som känsliga.

Svarsfrekvensen brukar generellt vara ganska låg så jag vore oerhört tacksam om Du vill ge mig ett par minuter av Din tid så att mitt examensarbete kan genomföras.

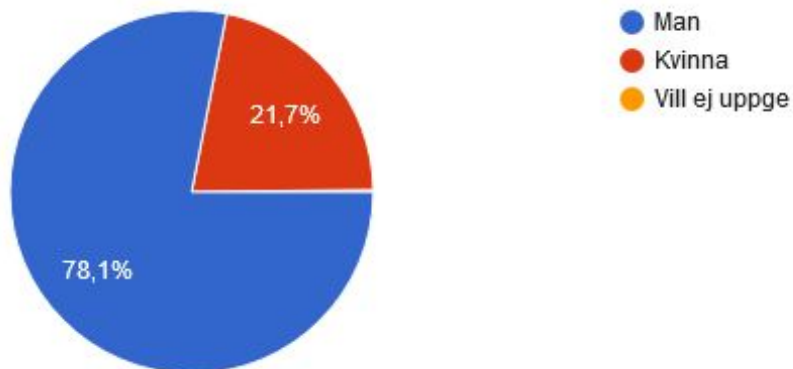
Tack!

Vid frågor kontakta bergch@student.chalmers.se

//Christian Berg

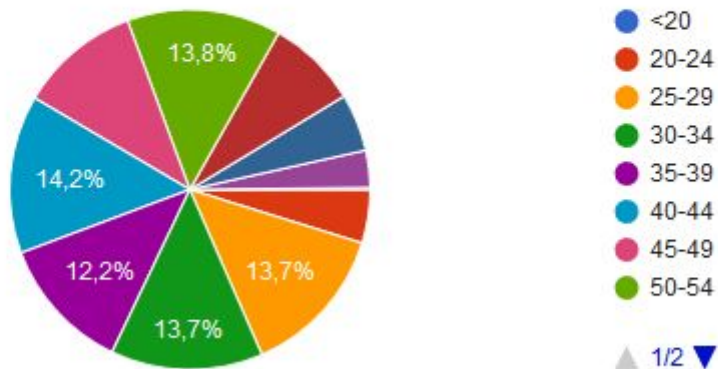
Kön?

543 svar



Ålder?

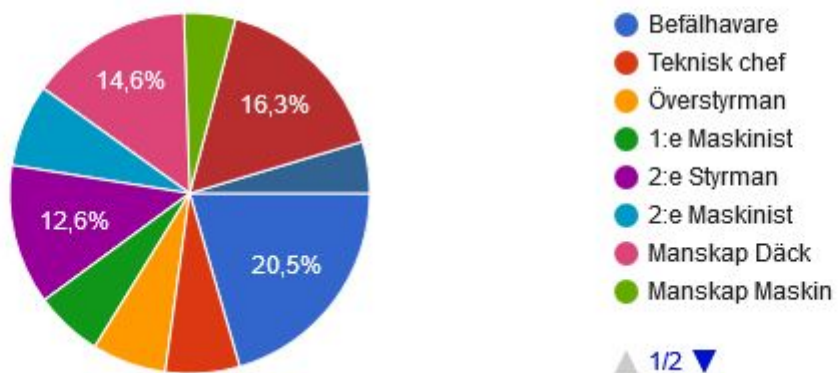
542 svar



De svarsalternativ som ej ryms i tabellen till höger i bilden ovan är 55-59 (8,1 %), 60-64 (5,2 %), >64 (3,3 %) och Vill ej uppge (0,0 %).

Din befattning?

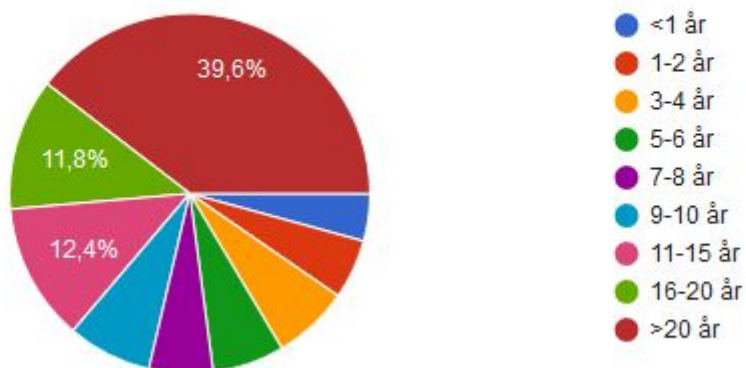
541 svar



De svarsalternativ som ej ryms i tabellen till höger i bilden ovan är Intendentur (16,3 %) och Vill ej uppge (4,6 %).

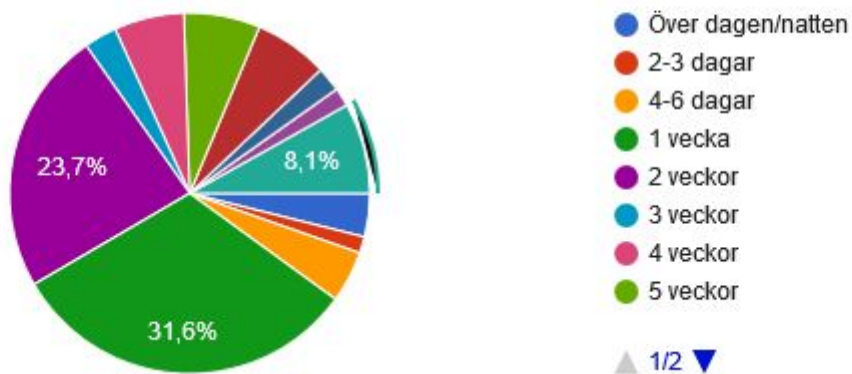
Hur länge har du arbetat till sjöss?

541 svar



Hur långa är dina törnar?

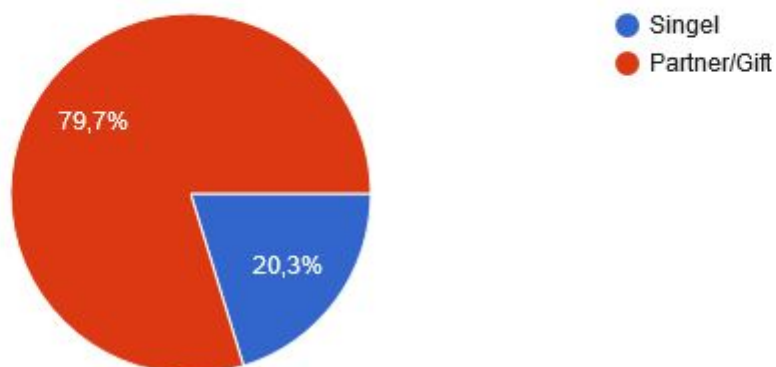
541 svar



De svarsalternativ som ej ryms i tabellen till höger i bilden ovan är 6 veckor (6,7 %), 7-8 veckor (2,2 %), 9-10 veckor (1,7 %) och >10 veckor (8,1 %).

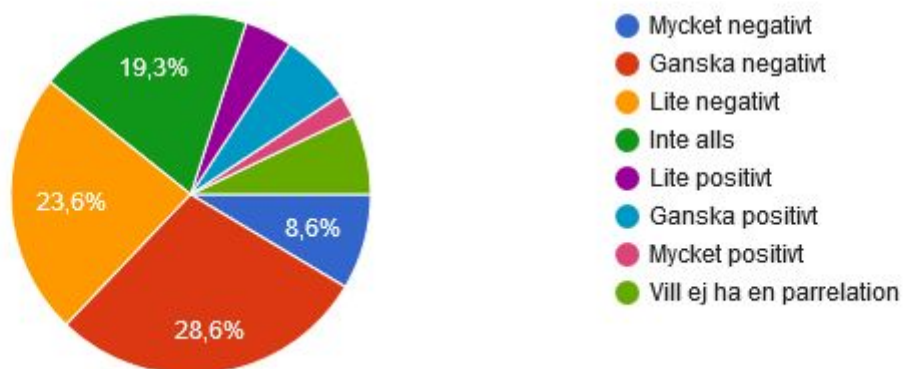
Civilstånd?

543 svar



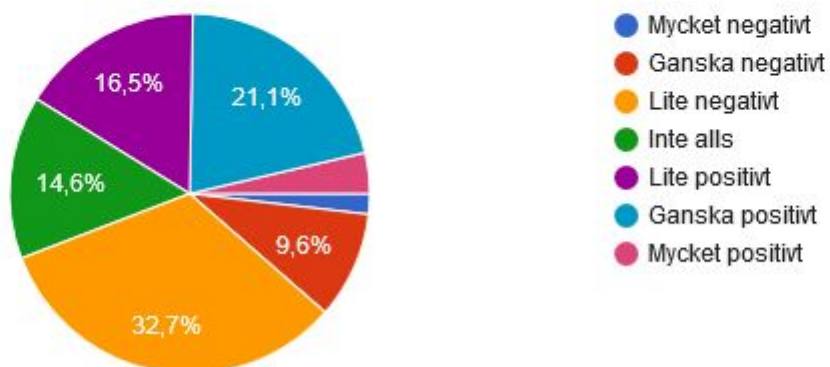
Om Du svarade "Singel"; Hur upplever du att tiden till sjöss påverkar möjligheterna att etablera en parrelation?

140 svar



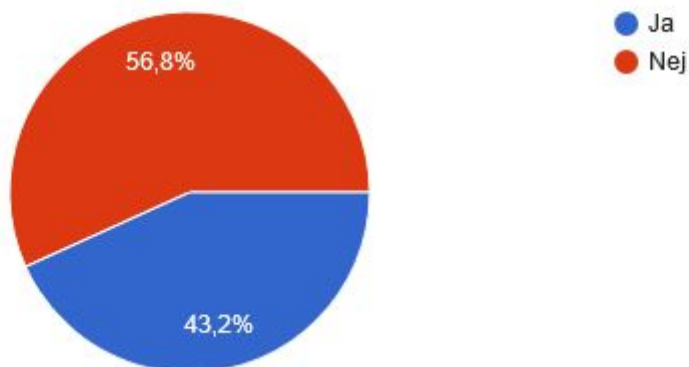
Om Du svarade "Partner/Gift"; Hur upplever du att tiden till sjöss påverkar din parrelation?

437 svar



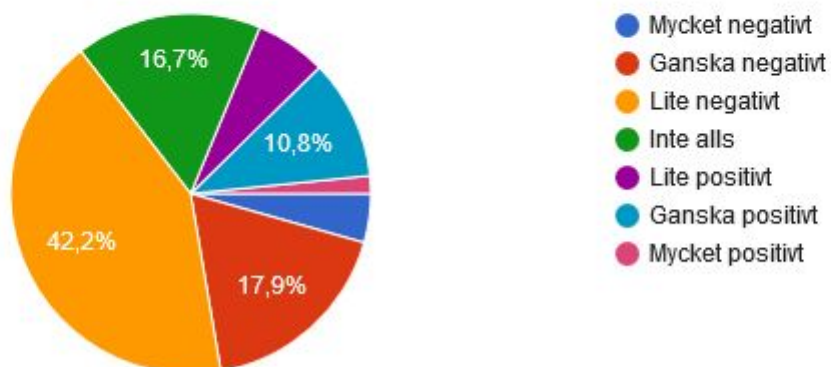
Har du barn under 18 år?

539 svar



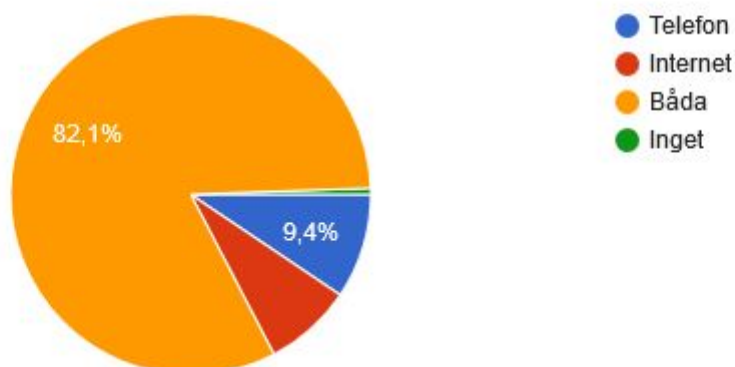
Om Du svarade "Ja"; Hur upplever du att tiden till sjöss påverkar relationen med ditt/dina barn?

251 svar



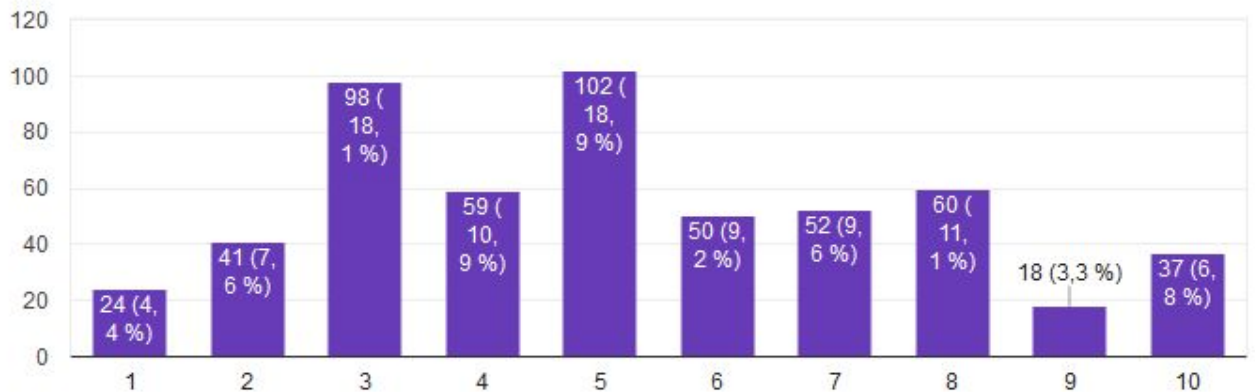
Vilka kommunikationsmöjligheter har du med familj/partner när du är ombord?

542 svar



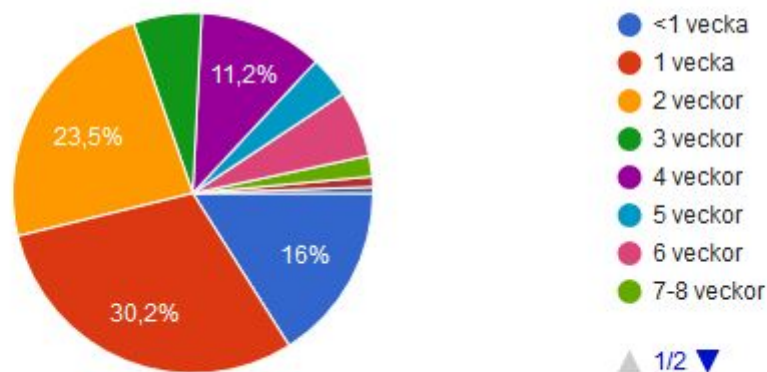
Hur mycket tycker du att kommunikation via telefon/internet är tillräcklig ersättning för den kommunikation ni annars har "face-to-face"?

541 svar



Hur långa törnar tycker du vore optimalt sett enbart till familjeförhållanden?

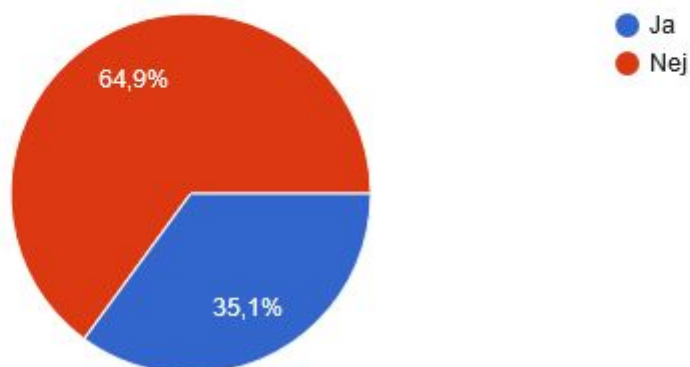
537 svar



De svarsalternativ som ej ryms i tabellen till höger i bilden ovan är 9-10 veckor (0,9 %) och >10 veckor (0,6 %).

Överväger du att sluta arbeta till sjöss inom de närmsta åren?

539 svar



Om Du svarade "Ja"; Till hur stor del är familjen en bidragande orsak till det beslutet?

203 svar

