



CHALMERS

Identitetsskapande genom den fysiska miljön i ett gaturum

- Ett utvecklingsförslag för Fredsgatan och dess knutpunkter med Drottninggatan och Kyrkogatan

Kandidatarbete 15 hp

Affärsutveckling och entreprenörskap inom byggsektorn

ANNA LILIENBERG

FRIDA NILSSON

Institutionen för Arkitektur & samhällsbyggnadsteknik

Avdelning Byggnadsdesign

CHALMERS TEKNISKA HÖGSKOLA

Göteborg, Sverige 2017

Identitetsskapande genom den fysiska miljön i ett gaturum
- Ett utvecklingsförslag för Fredsgatan och dess knutpunkter med Drottninggatan och Kyrkogatan

ANNA LILIENBERG
FRIDA NILSSON

Institutionen för Arkitektur & samhällsbyggnadsteknik
Avdelning Byggnadsdesign
CHALMERS TEKNISKA HÖGSKOLA
Göteborg, Sverige 2017

Creating a street identity by enhancing the physical environment
- A development proposal for Fredsgatan and its junctions with Drottninggatan and Kyrkogatan

ANNA LILIENBERG, (1995)
FRIDA NILSSON, (1993)

© ANNA LILIENBERG, FRIDA NILSSON

Division Building design
Department of Architecture & Civil Engineering
Chalmers University of Technology
SE-412 96 Gothenburg
Sweden
Telephone + 46 (0)31-772 1000

Omslag: Egenillustrerad visionsbild för utvecklingsförslaget på Fredsgatan
Chalmers
Göteborg, Sweden 2017

SAMMANDRAG

Identitetsskapande genom den fysiska miljön i ett gaturum - Ett utvecklingsförslag för Fredsgatan och dess knutpunkter med Drottninggatan och Kyrkogatan, är ett examensarbete på 15 högskolepoäng skrivet på institutionen för arkitektur och samhällsbyggnadsteknik på Chalmers tekniska högskola, i samarbete med Vasakronan AB. Arbetet diskuterar vad platsidentitet är och hur en plats identitet och attraktivitet kan stärkas genom den fysiska miljön med fokus på fasad, belysning, markbeläggning och växtlighet. Informationen som ligger till grund för arbetet har tagits fram genom okulära besiktningar, litteraturstudier och intervjuer, och har även kompletterats med opublicerad information tillhandahållen av Vasakronan. Den samlade informationen, tillsammans med en SWOT-analys och beaktning av Göteborgs Stad policy, knyts samman och resulterar i ett utvecklingsförslag för Fredsgatan och dess knutpunkter i Göteborg. Utvecklingsförslaget syftar till att ge Vasakronan och övriga fastighetsägare i området ett underlag för framtida utveckling av Fredsgatan och angränsande gator. Området anses i dagsläget ha en otydlig identitet och Vasakronan tillsammans med övriga fastighetsägare i området kring Fredsgatan, ser potential i att öka attraktiviteten i området genom att göra det ljusare, mer livfullt och möjliggöra fler mötesplatser.

Genom att utreda Fredsgatan identifierades det att gatan inte inbjuder besökare till att uppehålla sig i gaturummet under en längre tid. Detta anses vara ett resultat av stora avstånd med liten variation mellan entréerna till de olika verksamheterna, i och med dess stora partier av skyltfönster. Det finns även en stor avsaknad av primära- och sekundära sittplatser samt att liknande och större utbud erbjuds i Nordstan, ett nära beläget shoppingcenter. Genom gemensam diskussion med Vasakronan, som samarbetar med Hufvudstaden, framkom det att det idag inte finns någon plats eller gata i Göteborg med ett samlat exklusivt utbud. Det presenterade utvecklingsförslaget avser att ge området en mer exklusiv prägel, i syfte att öka gatans attraktivitet och stärka dess identitet, vilket genererar i ett rikare stadsliv.

Nyckelord: Fastighetsutveckling, Fysisk miljö, Platsidentitet, Stadsliv, Gaturum

ABSTRACT

Creating a street identity by enhancing the physical environment - *A development proposal for Fredsgatan and its junctions with Drottninggatan and Kyrkogatan*, is a bachelor thesis of 15 credits written for the Department of Architecture & Civil Engineering at Chalmers University of Technology, in cooperation with Vasakronan AB. The bachelor thesis discusses what a street identity is and how the street identity and attractiveness of an street area can be strengthened through the physical environment, focusing on facades, lightning, ground paving and vegetation. The information of which the thesis is based on, comes from ocular inspections, literature studies, interviews and unpublished information provided by Vasakronan. The collected information together with a SWOT-analysis and a consideration of the Göteborgs Stads policies results in a development proposal for Fredsgatan in Gothenburg. The development proposal aims to give Vasakronan and other property owners in the area a source of foundation usable in the future development process of Fredsgatan and the adjoining streets. Currently, the area has an indistinct identity, and the potential in increasing the attractiveness of the area by making it lighter, more vibrant and with more meeting places is marked by the property owners in the area around Fredsgatan.

When investigating Fredsgatan, the street got identified as a street that does not invite visitors to stay for a longer while. The reason of this is the long distance with little of variation between the entrances. The street also has a lack of primary and secondary seating opportunities as well as the selection of products are similar to the supply found in Nordstan, a shopping mall near by. Through joint discussion with Vasakronan, who collaborate with Hufvudstaden, it was considered that there is no place or street in Gothenburg that has a collected exclusive selection of products. The proposed development proposal aim to increase the street's attractiveness and strengthening its identity, which will generate a richer city life.

Keywords: Real estate development, Physical environment, Street identity, City life, Street space

FÖRORD

Examensarbetet *Identitetsskapande genom den fysiska miljön i ett gaturum – Ett utvecklingsförslag för Fredsgatan och dess knutpunkter med Drottninggatan och Kyrkogatan* är på 15 högskolepoäng och är författat av Anna Lilienberg och Frida Nilsson. Författarna studerar på Chalmers Tekniska Högskola på kandidatprogrammet Affärsutveckling och entreprenörskap inom byggsektorn som omfattar 180 högskolepoäng. Examensarbetet är skrivet på institutionen för arkitektur och samhällsbyggnadsteknik och har genomförts i samarbete med Vasakronan AB.

Vi vill rikta ett stort tack till alla som bidragit med kunskap och erfarenhet genom intervjuer för att hjälpa oss i vårt arbete. Vi vill även tacka vår handledare Bo Törnqvist, Affärsområdeschef Handel på Vasakronan AB, för förtroendet att utföra arbetet och för goda råd längs vägen. Slutligen vill vi tacka Nina Ryd, vår handledare på Chalmers Tekniska Högskola, biträdande professor och arkitekt, för ett stort engagemang och givande möten.

Vi vill även ge en klapp på axeln till varandra för ett gott samarbete och ett väl utfört arbete. Tack även till våra goda vänner Ellen Bjurhem & Madelene Abu Izam som varit opponenter till detta arbete.

Göteborg, 2017.

Anna Lilienberg & Frida Nilsson

INNEHÅLLSFÖRTECKNING

SAMMANDRAG.....I	5. PLATSIDENTITET.....17
ABSTRACT.....II	5.1 Vad är platsidentitet?.....17
FÖRORD.....III	5.2 Den identitetsskapande processen.....18
INNEHÅLLSFÖRTECKNING.....IV	6. PLANERA FÖR MÄNNISKOR I STADEN.....20
1. INLEDNING.....2	6.1 Vad gör människan i gaturummet?.....20
1.1 Bakgrund.....2	6.2 Planering av den fysiska miljön.....21
1.2 Företagspresentation.....3	6.2.1 Fasad.....21
1.3 Syfte.....3	6.2.2 Belysning.....24
1.4 Frågeställningar.....3	6.2.3 Markbeläggning.....25
1.5 Avgränsningar.....3	6.2.4 Säkerhet.....27
2. METOD.....4	6.2.5 Växtlighet.....27
2.1 Okulära besiktningar.....4	7. POLICYS.....28
2.2 Litteraturstudie.....4	7.1 Stadens ljus.....28
2.3 Intervjuer.....5	7.2 Mölndals ljusprogram.....28
3. GÖTEBORG.....6	7.3 Stadens golv.....30
3.1 Områdesbeskrivning.....7	7.4 Stadens färg.....30
3.2 Gaturummens gestaltning.....9	8. UTVECKLINGSFÖRSLAG.....31
4. OMRÅDESANALYS.....12	8.1 Inriktning.....31
4.1 SWOT-analys.....12	8.2 Inspirationsunderlag.....32
4.2 12 Kvalitetskriterier av Jan Gehl.....16	8.3 Fredsgatan i ny kostym.....33
	9. DISKUSSION.....40
	10. SLUTSATS.....41
	REFERENSER.....42
	BILAGOR



Figur 1. Egentagen bild av Fredsgatan

BEGREPPSFÖRKLARING

FYSISK MILJÖ

Gatans omgivning utan hänsyn till verksamheterna

GATURUM

Den fysiska miljön på en offentlig gata som definieras av marken, himlen och dess byggnader

HÄNDELSE

Sådant som upptar en besökares uppmärksamhet

POSITION

Vad en plats associeras till i förhållande till andra platser

STADSLIV

Människors aktiviteter och rörelser på en plats

1 INLEDNING

Göteborgs stad står inför en stor förvandling där nya stadsdelar växer fram och invånarantalet förväntas öka med närmare 150 000 inom 20 år. Detta innebär att stadskärnan behöver förstärkas (Vasakronan, 2016, s.6). Vasakronan anser att det finns god potential och att det är viktigt ta hand om det befintliga men samtidigt fokusera på nytt. Visionen är att skapa en stadskärna som inkluderar alla och därför har de tagit hjälp av invånarna för att bilda sig en uppfattning om vad göteborgarna tycker om sin stad.

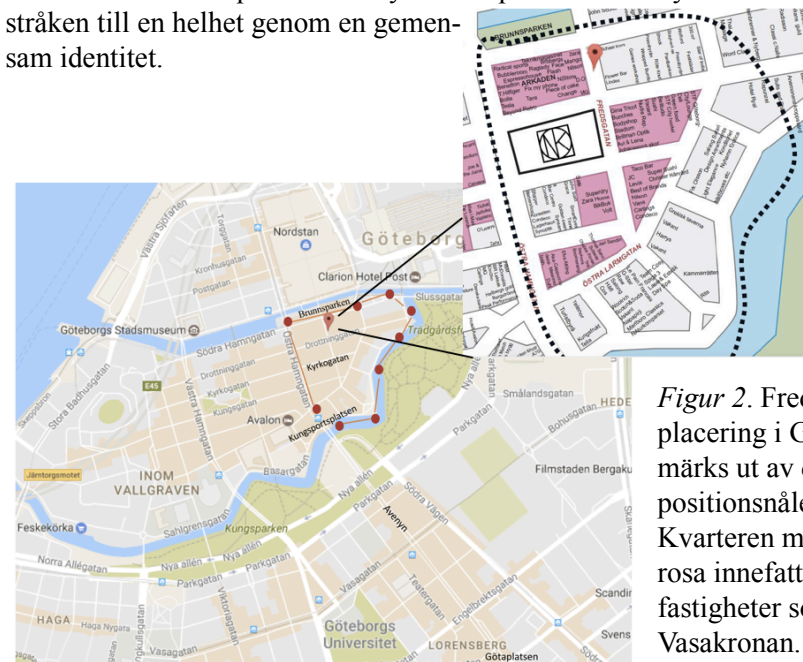
Enligt Vasakronan gör ”en stadskärna med en stark och tydlig profil göteborgarna stolta, och med stolta invånare blir staden också attraktiv för besökare” (Vasakronan, 2016, s. 7). Enligt en undersökning gjord åt Vasakronan, tyckte hälften av de tillfrågade, som var 306 personer, att staden är anpassad för alla oavsett ekonomi. Shopping och kulturevenemang visade sig vara det som göteborgare helst gör i sin stadskärna (Vasakronan, 2016, s.9).

I dag känner sig nästan en av tre göteborgare otrygga under kvälls-och nattetid i stadskärnan. Detta kan bero på att staden idag är gles med flertalet tomma platser (Vasakronan, 2016, s.26). Däremot anser Vasakronan att det finns goda förutsättningar för att skapa en tryggare miljö genom att bland annat skapa attraktiva stråk och utöka handel- och kulturutbudet.

1.1 BAKGRUND

Idag finns en vision att lyfta stadsdelen inom Vallgraven, Göteborg. Fastighetsägarna i området har därför inlett ett samarbete för att utveckla området vad gäller den fysiska miljön och vilka verksamheter som ska finnas i området i syfte att stärka identiteten och göra det mer attraktivt. Att skapa en tydlig identitet kan vara en svårighet för områden där fastigheterna har olika ägare (Vasakronan, 2016, s.12).

Vasakronan tillsammans med Hufvudstaden har som mål att skapa en handelsdestination med unikt utbud för Göteborg, som ska inkludera Fredsgatan, områdes mest välbesökta gata, med angränsande gator och därför namnges Fredstan. Fredstan ska innefatta området som ramar in av Brunnsparken och Vallgraven med de tillhörande starka handelsstråken Östra hamngatan och Fredsgatan vilket visas nedan. Visionen är att skapa liv och nya mötesplatser och knyta samman stråken till en helhet genom en gemensam identitet.



Figur 2. Fredsgatans placering i Göteborg märks ut av den röda positionsnålen. Kvarteren markerade i rosa innefattar fastigheter som ägs av Vasakronan.

1.2 FÖRETAGSPRESENTATION

Vasakronan AB är Sveriges största fastighetsbolag och äger, utvecklar och förvaltar kommersiella fastigheter, belägna framförallt i attraktiva kontors- och butikslägen i centrala Göteborg, Stockholm, Malmö, Uppsala och Lund. Företaget hade den 31 december 2016 ett bestånd på 179 fastigheter med en total area på cirka 2,4 miljoner kvadratmeter. Vasakronan ägs av Första, Andra, Tredje och Fjärde AP-fonden (Vasakronan, 2016).

1.3 SYFTE

Syftet med detta arbete är att ta fram ett utvecklingsförslag med fokus på den fysiska miljön för Fredsgatan och dess knutpunkter till angränsande gator i området inom vallgraven, Göteborg. Utvecklingsförslaget avser att stärka identiteten och attraktiviteten i huvudsak genom förändringsåtgärder i fasaderna ljussättningen, markbeläggningen och växtligheten. Det presenterade förslaget syftar till att ge Vasakronan och deras samarbetspartner Hufvudstaden ett nytt perspektiv på gestaltningen, som kan fungera som underlag i deras fortsatta arbete.

1.4 FRÅGESTÄLLNINGAR

Följande frågeställningar har tagits fram för att uppfylla examensarbetets syfte:

- Vad är identitet och hur arbetar man med den identitetsskapande processen?
- Hur bidrar fysiska element till identitetsskapande?
- Hur kan fasader, belysning, markbeläggning och växtlighet bidra till att stärka Fredsgatans identitet och attraktivitet?

1.5 AVGRÄNSINGAR

Området som analyserats är området inom vallgraven från Östra hamngatan och öster ut i Göteborg centrum då fastighetsägarna ser en potential i att utveckla området. Arbetet har avgränsats till Fredsgatan och dess knutpunkter med Drottninggatan och Kyrkogatan för att det på Fredsgata är störst flöde av människor relativt området inom vallgraven. Genom att utveckla Fredsgatan som första gata kan Fredstan bli ett etablerat varumärke som succesivt kan utvidgas till angränsande gator.

Arbetet har avgränsats till information om fasad belysning, markbeläggning och växtlighet då dessa är de grundläggande elementen i utformningen av gaturummets karaktär (Balgård, 1994, s.103). Den presenterade informationen är anpassad för att kunna appliceras i ett gaturum i en stadsmiljö och följaktligen på Fredsgatan och dess angränsande gator.



METOD

Metodkapitlet redogör för arbetets tillvägagångssätt och valen av de specifika metoderna för att kunna besvara frågeställningarna. Informationen som ligger till grund för arbetet har samlats in genom okulära besiktningar, litteraturstudier och kvalitativa intervjuer. Informationen har även kompletterats av internt material tillhandahållet av Vasakronan i samarbete med Hufvudstaden för att ge författarna ett bredare underlag till det presenterade utvecklingsförslaget.

Arbetet inleddes med en områdesanalys där okulära besiktningar, en kvalitetskriterieanalys och litteraturstudier genomfördes för att få en uppfattning om nuläget men även historisk kunskap om området. Teoridelen i arbetet är baserad på litteraturstudier och fem kvalitativa intervjuer med olika branschspecifika företag. Utifrån den samlade informationen avslutas arbetet med ett utvecklingsförslag i form av visionsbilder och en diskussion. Arbetet presenteras i form av denna rapport och genom en muntlig redovisning inför berörda parter.

2.1 OKULÄRA BESIKTNINGAR

För att få en god kännedom om området och en överblick över områdets karaktär genomfördes besiktningar med hjälp av synen, där den fysiska miljön var i fokus. Anledningen till att okulära besiktningarna utfördes var för att kunna få en rättvis bild av nuläget eftersom den litteratur som finns tillgänglig om Fredsgatan inte beskriver till exempel hur gatan i dagsläget är underhållen. För att kunna ta fram ett utvecklingsförslag och uppnå målsättningen med arbetet var en gedigen analys av området nödvändig. Besiktningarna genomfördes av författarna under flera besök i området som skedde under februari till maj månad.

De faktorer som främst besiktigades var belysning, markbeläggning, fasadernas uttryck, flödet av människor och vilka transportmedel som används i området. Fredsgatan gavs extra fokus då utvecklingsförslaget avgränsats till denna gata, samtidigt var det viktigt att få ett helhetsperspektiv för att se hur alla delar i området samspelar. Då de okulära besiktningarna genomfördes av författarna är informationen baserad på författarnas iakttagelser och personliga värderingar. Då detta kan anses som icke objektivt har informationen kompletteras med publicerade källor och redovisas dessutom i både text och bilder vilket ger läsaren chansen att skapa sig en egen uppfattning.

2.2 LITTERATURSTUDIE

För att få ett trovärdigt resultat och en tillförlitlig teoretisk bakgrund har flertalet litterära källor använts. Dessa källor innefattar böcker, publicerade rapporter, tidskrifter och elektroniska källor. För att ge tillförlitlighet till arbetet har källorna analyserats väl och flertalet källor har använts för att stärka den utvalda informationen. Författarna är medvetna om att delar av de tryckta källorna är av äldre karaktär och att flertalet källor av samma författare har använts. Detta har tagits i beaktning vid bearbetning av informationen som anses vara så pass grundläggande att den fortfarande är aktuell. Böckerna är inhämtade från bibliotek, medan majoriteten av de publicerade rapporterna och tidskrifterna inhämtats från de företag som varit delaktiga i arbetet.

2.3 INTERVJUER

Under arbetets gång utfördes fem intervjuer i syfte att få en bredare informationsbas till arbetet och framtagningen av utvecklingsförslaget. Intervjupersonerna har valts ut utifrån dess kunskap, erfarenhet och yrkesinriktning för att ge relevant och intressant information till arbetet. Kvalitativa intervjuer valdes som intervjuform för att denna form ger en större insikt i den intervjuade personens erfarenheter, tankar och känslor än vad en kvantitativ intervju ger (Dalen, 2015, s. 14). Ordningen frågorna ställs i kan i den kvalitativa intervjun anpassas efter situation. Det finns även möjlighet till att komplettera de fasta frågorna med mer öppna frågor (Ahrne & Svensson, 2016, s. 38). Intervjuerna är utförda utifrån en semistrukturerad metod. Intervjuerna utfördes efter en intervjuguide med specificerade frågor, anpassad utifrån den berörda personens yrkesroll, erfarenhet och kompetens, vilken de intervjuade fått möjlighet till att titta på någon/några dagar innan intervjun. Inledningsvis under intervjun ställdes öppna frågor som sedan avgränsades till mer specifika och detaljerade frågor. Avvikande frågor, i huvudsak följdfrågor förekom i syfte att få en bredare förståelse och mer precisa svar. Fyra av intervjuerna spelades in som ett komplement till de anteckningar som gjordes under mötet, för möjligheten att kunna gå tillbaka. Samtliga intervjuer antecknades.

01-03-17 Björn Bergman VD, Svenska stadskärnor

Syftet med intervjun var att få en ökad förståelse för vad som stärker identiteten på en plats i en stadsmiljö och vad Björn anser vara viktigt i processen att ta fram ett utvecklingsförslag.

06-03-17 Louise Didriksson Landskapsarkitekt, White Arkitekter

Intervjun syftade till att ge inspiration utifrån ett projekt på Avenyn där Louise var uppdragsledare. Projektet innefattade ett gestaltungsprogram där identitet var i fokus och projektet berörde även Göteborg vilket därmed blev ett bra referensprojekt, eftersom liknande frågor berörs i detta arbete.

14-03-17 John R. Johanson VD, Rstudio for architecture

John på Rstudio besöktes för en intervju i syfte att få förståelse för tankegången vid framtagning av ett utvecklingsförslag. Värdefulla tips och råd gavs även för hur författarna skulle kunna gå tillväga i framtagningen av det presenterade förslaget för Fredsgatan och dess knutpunkter.

20-04-17 Magnus Persson Tekniklektor vid institutionen för arkitektur, CTH

Intervjun genomfördes för att få en djupare förståelse för Fredsgatans utformning, då Persson år 1998 var delaktig i utformningen, i huvudsak gällande markbeläggningen, och vad som kan vara viktigt att tänka på vid utveckling av området.

28-04-2017 Marie Anfinset Project Manager, Invinn AB

Intervjun syftade till att få en inblick i hur Invinn, som varumärkesbyrå jobbar med positionering, platsvarumärken och identitetsutveckling. Även om processen för positioneringen för en plats är lång, genomfördes intervjun för att få en insikt i hur Invinn kan jobba med platsvarumärken och identitetsutveckling gentemot sina kunder och hur de kan gå tillväga i att bestämma positioneringen av en plats.

3 GÖTEBORG

I detta avsnitt beskrivs tre av Göteborgs välkända områden. Avenyn och Nordstan är nära angränsande till Fredsgatan som märks ut av den röda platsmarkeringen på kartan nedan, och har även de ett stort flöde av människor dagligen. Haga ligger på gångavstånd från Fredsgatan och har en annan karaktär. Hit rör sig människor främst för att fika och flanera. Dessa tre områden har valts ut för att visa på att populära områden kan ha olika karaktärer och för att ge läsaren en förståelse för Göteborgs varierande utbud och hur dessa skiljer sig från Fredsgatan.

Haga är en av Göteborgs äldsta stadsdelar och är belägen mellan Vasastaden och Linné. Området planerades på mitten av 1600-talet och är namngett efter de hagar som en gång fanns på platsen. Haga är ett populärt bostadsområde bestående av landshövdingehus, vilka är typiska för Göteborg, och har idag bilfria gator. Huvudstråket, Haga Nygata, kantras av flertalet små kaféer och butiker med varierat utbud.

Här återfinns allt ifrån hattbutiker till inredning, antikviteter, leksaker och kläder. Området beskrivs som småskaligt och unikt då det sticker ut från övriga områden i Göteborg med sin historiska charm. Något annat som utmärker området Haga är dess välkända bakverk Hagabullen, en kanelbulle i tallriksstorlek (Göteborgs turistbyrå, u.å. B).



Nordstan är ett av Skandinavien ledande affärscentrum beläget i Göteborgs centrum. Nordstan med dess 200 butiker erbjuder ett stort utbud inom mode, kläder och skor, men anses även erbjuda det senaste inom alla tänkbara områden. Centrat består av åtta kvarter som är sammanbyggda under tak, vilket är en fördel när vädret är mindre bra. Här anordnas även välbesökta event så som modevisningar och marknader. Centrat innehar även ett stort parkeringshus vilket gör att öppetiderna är långa och flödet av människor stort (Göteborgs turistbyrå, u.å. C).

Avenyn sträcker sig från Kungsbron vid Vallgraven upp till Götaplatsen och anses vara Göteborgs paradgata med liv och rörelse dag som natt. Gatan kantras av restauranger med dess uteserveringar, nattklubbar, hotell, kultur och shopping (Göteborgs turistbyrå, u.å. A). Längs med gatan finns idag cirka femton meter breda gångbanor som från början varit förträdgårdar till bostadshus (Göteborgs Stad Stadsbyggnadskontoret, 2013, s.2).

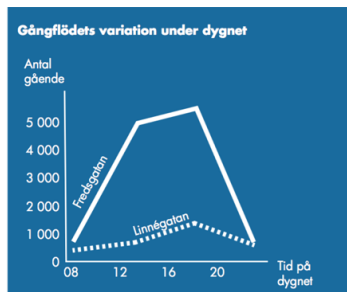
Figur 3. Röd platsmarkering visar Fredsgatans läge i Göteborg Hans Wessberg (2010), Iff world floorball championships (2014) & Jokar (2008).

3.1 OMRÅDESBESKRIVNING

Då Göteborgs stad beräknas öka med 180 000 boende och 80 000 arbetande till år 2035 är det viktigt att stadskärnan fortsätter bära den göteborgska historien och identiteten så att denna inte glöms bort i utvecklingen av staden (Jeppson & Westerlund 2017). Staden inom Vallgraven är idag ett attraktivt område med stora kulturhistoriska värden som är viktiga att bevara för stadens identitet. Framtida visioner för området inom Vallgraven är att det ska bli en integrerad och attraktiv blandstad för alla.

Området inom Vallgraven ringas in av Östra Hamngatan, Södra Hamngatan och Stora Nygatan och är en del av Göteborgs stadskärna och stadspuls. Området är lättillgängligt då spårvagns- och busstrafik trafikerar Östra- och Södra Hamngatan. Innerstadens profil präglas enligt Innerstaden Göteborg (u.å) av kärnvärden som närproducerat, kvalitet, god personlig service och ett spännande och varierat butiksutbud. Området erbjuder ett utbud av bland annat butiker, restauranger, Caféer, hotell, kontor och bibliotek.

Området varierar med gågator och gångfartsområden vilket ger ett stort flöde av människor som genererar ett stadsliv. Ett problem som finns är dock att flödet av människor varierar mycket mellan dag- och nattid. Detta tillsammans med den varierade bebyggelsen ger området en varierad karaktär. Fredsgatan med dess tyngdpunkt på kommersiella verksamheter har stora flöden under dagtid där mätningar visar att flödet ökar ju närmre Nordstan och Centralstationen man kommer.



Figur 4. Snittvärdet av gångflödet mellan klockan 08-20 på Fredsgatan. (Göteborgs stad stadsbyggnadskontoret, 2015).

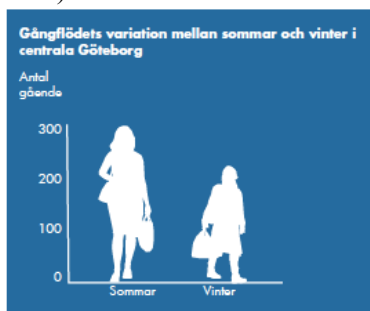
Till stor del anses området bestå av transportstråk, ett område som passeras på väg till någon annan plats, vilket innebär att det finns en utmaning i att få området levande under fler timmar på dygnet. Gångatorna i området utgörs av smala och mörka gaturum som är svåröverblickbara och anses därmed otrygga när verksamheterna har stängt. På dessa gator är det en utveckling av trygghetskänsla och tydliga målpunkter som står i fokus.

Vallgravsstråket, gatan längs med kanalen, utgörs istället av ett öppet gaturum där fokus ligger på att utveckla mötet mellan vatten och grönska. Trots det öppna gaturummet är detta ett stråk som kan upplevas otryggt på kvällen. Idag utgörs även en stor del av området av biltrafik och parkeringar och möjligheten att röra sig till fots bör utvecklas (Jeppson & Westerlund 2017).



Figur 5. Området inom vallgrav ringas här in av den röda områdesmarkeringen, och den röd platsmarkeringen visar Fredsgatans position.

Fredsgatan, som är områdets mest attraktiva gata sett till flöde, tar sin början vid Brunnsparken och avslutas vid Harry Hjärnes plats. Gångflödet av människor på Fredsgatan, skiljer sig mellan sommar och vintern. Anledningen till detta är att man under sommarhalvåret generellt gör mer frivilliga, tidsfördröjande aktiviteter utöver de vardagliga aktiviteterna. I området innanför Vallgraven visar en undersökning gjord av Göteborgs stad att gångflödet är 62 procent större på sommaren än på vintern, vilket indikerar i en mycket attraktiv stadskärna som lägger fokus på fotgängare (Göteborg Stad, 2012. A, s.24).

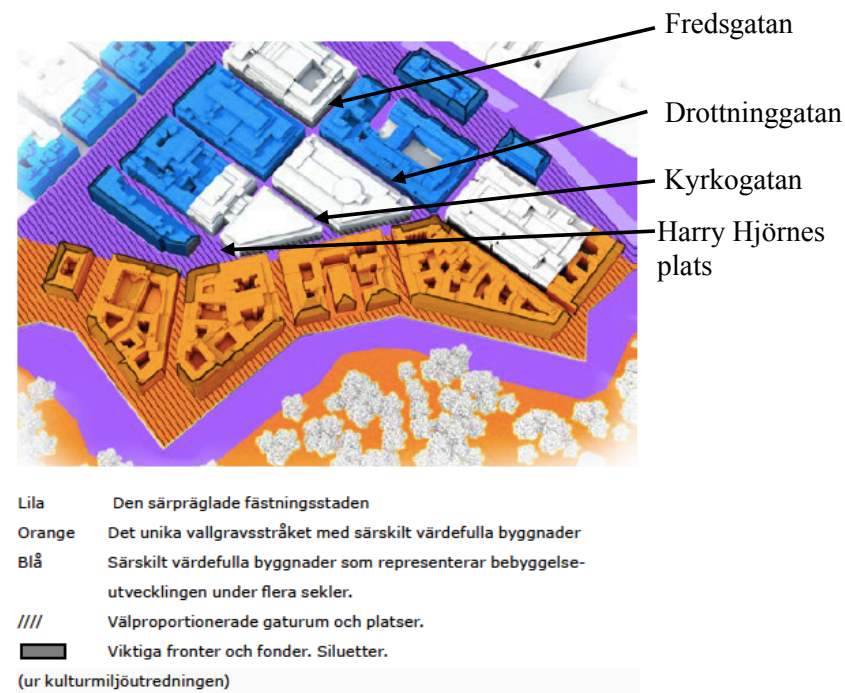


Figur 6. Snittvärde av gående i timmen under sommar och vinter (Göteborgs Stad, 2012 A).

Fredsgatan är ett handelsstråk med bebyggelse i jämn höjd från 60- och 70-talen. Stråket består av ett smalt gaturum, vilket grundats i det historiska Göteborg. Stråket karaktäriseras av en hög puls och aktiva bottenvåningar under dagtid, medan det under kvällstid karaktäriseras av ödslighet (Jeppson & Westerlund 2017). Fredsgatan bildades 1792, efter att en stadsbrand brutit ut, och har en yngre historia än de andra gatorna i området. Passagen genom kvarteret bildades först då Kompassen uppfördes på 1970-talet (Göteborgs stad stadsbyggnadskontoret, 2015).

Drottninggatan och Kyrkogatan utgörs av varierad bebyggelse ur ett volym- och formperspektiv. Byggnadshöjderna varierar mellan tre till fem våningar och gaturummen har en bredd på ungefär sju meter vilket ger en upplevelse av ett smalt gaturum och solljuset begränsas från att nå gatorna. Bebyggelsen är från 1790–1990-tal vilket ger en stor variation av byggnadernas utformning (Göteborgs stad stadsbyggnadskontoret, 2015).

Området inom Vallgraven är av riksintresse för kulturmiljövården och bebyggelsen är därför till stor del oförändrad sedan 1600-talet. Områdets gator och bebyggelser är olika känsliga för förändring av utformning då det kulturhistoriska arvet ska värnas om och bebyggelsen ska ses som en helhet, inte som enskilda objekt. Inom området finns blandad bebyggelse med mer eller mindre värdefulla byggnader. Vissa byggnader representerar utvecklingen under flera sekler och är därför känsligare för förändring än andra (Jeppson & Westerlund 2017).



Figur 7. Översikt av områdets historiska värden. (Göteborgs stad stadsbyggnadskontoret, 2015).

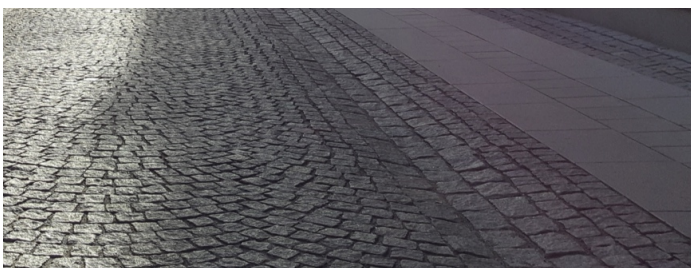
3.2 GATURUMMENS GESTALTNIG

Längs med Fredsgatan som är en gågata, har en röd matta gestaltats med hjälp av natursten i röd ton. Intill fasaderna återfinns natursten i olika gråa toner. Detta bryts i höjd med Kompassen av med Terrazzogolv som kan ses i figuren nedan, vilket tidigare har varit en del av byggnadskonstruktionen när Kompassen var ett affärscentrum berättar M. Persson (personlig kommunikation, 20 april 2017).



Figur 8. Markbeläggningen går över till Terrazzogolv.

På Fredsgatans angränsande gatorna, Drottninggatan och Kyrkogatan är markbeläggningen av annan karaktär. Dessa gångfartsgator, består till stor del av smågatsten i granit med en rödgrå ton. I körfältet är gatstenen placerad i ett bågmönster och gångbanelhallarna intill fasaderna utgörs av smågatsten i raka skift som varvas med grå naturstensplattor för en lättillgänglig yta.



Figur 9. Markbeläggningens utseende på gångfartsgatorna Drottninggatan och Kyrkogatan.



Figur 10. Egentagen bild på Fredsgatan.

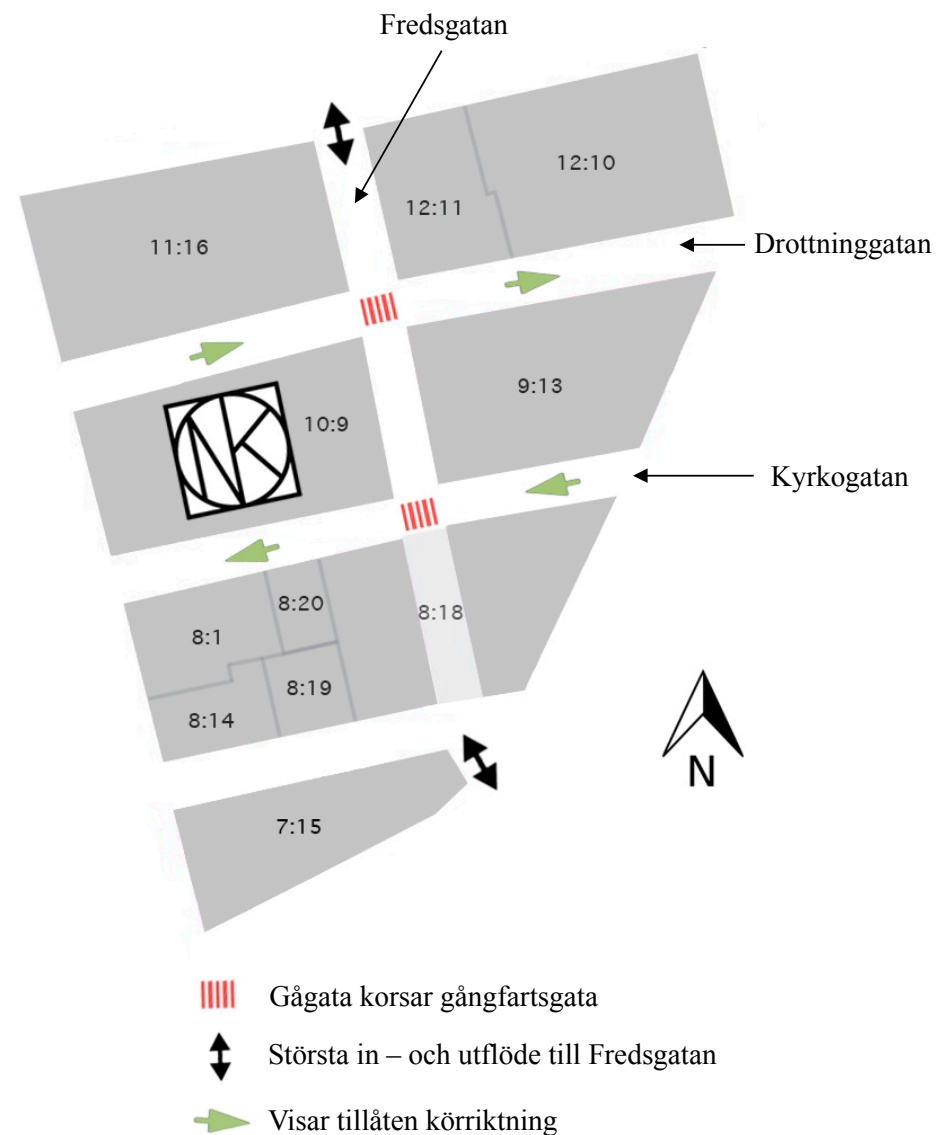
Fredsgatans belysning utgörs till stor del av spillbelysning från skyltfönstren men även av punktbelysning i form av ljusarmaturer på fasaderna som tänds kvällstid. Belysningen är ojämnt fördelad över gatan och armaturerna varierar i höjd och typ. Skyltar är under kvällstid belysta. På vintern förstärks belysningen på Fredsgatan genom linhängda ljusarmaturer mellan fasaderna. Drottninggatan och Kyrkogatan har få skyltfönster vilket innebär att i princip allt ljus kommer från ljusarmaturerna på fasaderna.



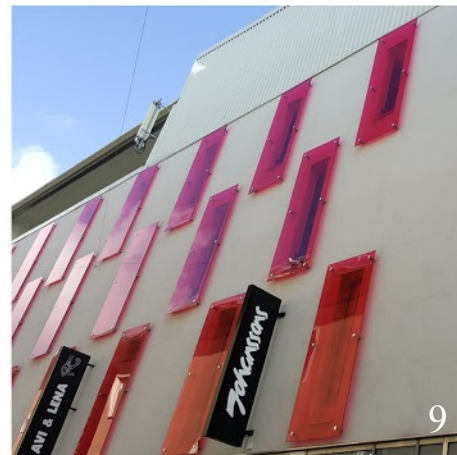
Figur 11. Egentagna bilder av Fredsgatan kvällstid.

Det är tydligt att Fredsgatans bebyggelse uppförts under olika årtal, fasaderna skiljer sig till material, arkitektur och färg för de olika byggnaderna. Gemensamt är att de går i gråa, gula och beigea toner och är 3-5 våningar höga. På bottenvåningen utgörs fasaderna i huvudsak av skyltfönster. De senaste upprustningar som gjorts på gatan är att fasaden till fastighet 12:11, har fått en guldfärgad fasad, vilket gjordes 2016 och att fastighet 8:18 fasader, smyckats med bärnstensglimrande glasblock, vilket utfördes 2015.

På en del av fasaden till fastighet 9:13 som vetter mot Kyrkogatan har en yta på 60 kvadratmeter täckts med 2000 plantor från 17 växtarter (Vasakronan, 2015). I anslutning till entréer till några av verksamheterna på gatan finns grönska, men i övrigt har gatan avsaknad av detta.



Figur 12. Illustration av fastighetsbeteckningar inom området som arbetet vidare kommer beröra.



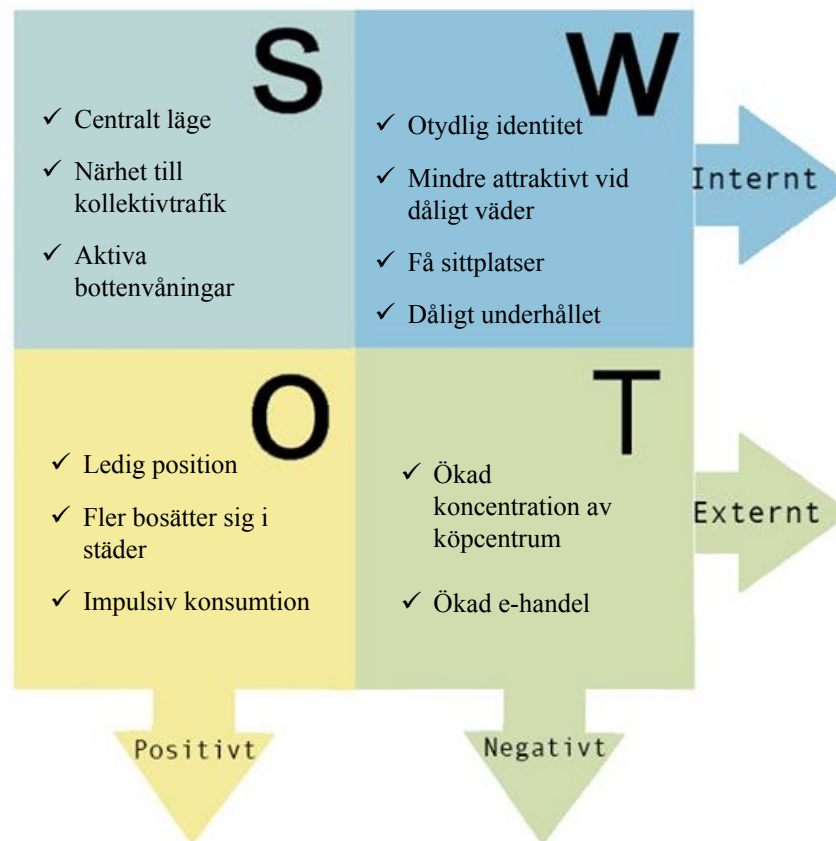
Figur 13. Egentagna bilder av området. Konstnärerna till konstverken är Alexandra Hedberg (bild 3) och Amanda Karlsson (bild 5).

4 OMRÅDESANALYS

För att kartlägga området har en nulägesanalys gjorts för att ta reda på förutsättningar som bör tas i beaktning för framtida utveckling av Fredsgatan och angränsande gator. En SWOT- analys och en kvalitetsbedömning enligt Gehl har genomförts för att bedöma nuläget.

4.1 SWOT- ANALYS

För att analysera områdets förutsättningar har en SWOT- analys gjorts. Styrkor och svagheter utgår ifrån områdets interna egenskaper medan möjligheter och hot avser externa faktorer som har eller kan ha en inverkan på området idag eller på det utvecklingsförslag som presenteras. SWOT-analysen är genomförd med stöd från litteratur men utgår även från egna upplevelser av området.



Figur 14. SWOT-analys.

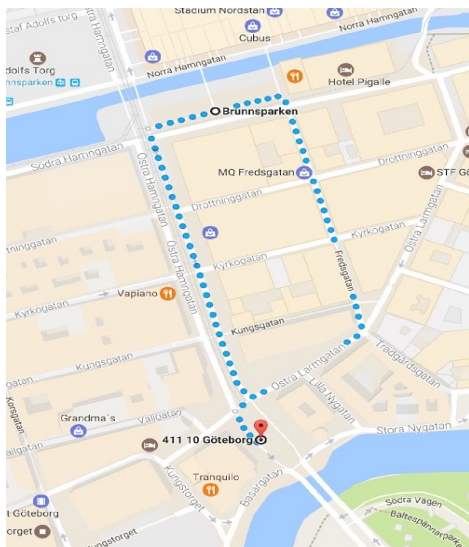
4.1.1 STYRKOR

Centralt läge

Fredsgatans centrala läge i Göteborg har konstaterats vara en styrka för området. Staden är koncentrerad till området kring Nordstan och Centralstation, där flödet är betydligt större än i övriga delar av Göteborg (Göteborgs Stad, 2012, s. 5). Detta beror framförallt på Nordstans många arbetsplatser och att området omkring är uppbyggt i en kvarterstruktur (Göteborgs Stad, 2012. A, s. 50). Cirka 30 000 personer rör sig i området inom Vallgraven varje dag (Vasakronan, internt dokument). Det höga antalet passerande ger goda förutsättningar för butikerna och de andra verksamheterna att exponera sig mot gatan och nå ut till en bred målgrupp.

Närhet till kollektivtrafik

Fredsgatan är beläget med närhet till Brunnsparken och Kungssportsplatsen, två viktiga knutpunkter i kollektivtrafiken. Betydelsefulla knutpunkter i kollektivtrafiken bidrar till stora koncentrationer av människor (Göteborgs Stad, 2012. A, s. 34). Fredsgatan är också en naturlig väg mellan dessa knutpunkter, som även leder fram till Nordstan, ett av Sveriges största affärscentrum sett till omsättning och antal besökare (Nordstan, u.å.).



Figur 15. De vägval mellan Brunnsparken och Kungssportsplatsen som är representativa för majoriteten.

Aktiva bottenvåningar

Fredsgatans verksamheter har mestadels aktiva bottenvåningar i form av butiker på båda sidor längs hela gatan, vilket bidrar till ett stort antal potentiella händelser längs gatan som i sin tur gynnar stadslivet på gatan (Göteborgs Stad, 2012. A, s. 98). Bland annat är entréer till verksamheterna på övre planen och leveransdörrar med få undantag, inte placerade på de frontade fasaderna mot gatan, vilket ger utrymme för skyltfönster.

4.1.2 SVAGHETER

Områdets identitet

Området har idag en otydlig identitet. Området ger ett intryck av en osammanhängande utformning på såväl långa som korta avstånd. Ett exempel på detta är den bärnstensglimrande fasaden för fastighet 8:18 och de rosa fönsterpartierna till parkeringshuset, 9:13 på Fredsgatan, vilket kan ses i figur 13, bild 6 och 9.

I och med att gaturummen inte har något tak eller några arkader finns risken att besökare vid dåligt väder istället väljer att besöka Nordstan med likvärdigt utbud i större omfattning där allt finns under ett och samma tak. Oftast väljer människor lättillgängliga platser med ett stort utbud, så att alla ärenden kan uträttas på en och samma gång (Antoni, Kruth & Björnberg, 2015).

Som tidigare nämnt, är Fredsgatans aktiva bottenvåningar en styrka, vilket skiljer sig från bottenvåningarna på Drottninggatan och Kyrkogatan, där aktiviteten är näst intill obefintlig, vilket påverkar stadslivet negativt. Detta förekommer även i vissa partier på Fredsgatan, med få händelser på långa avstånd. Ett exempel på detta är ett skyltfönster beläget på Drottninggatan som angränsar till Fredsgatan. Två outnyttjade lokaler på Fredsgatan bidrar även till stora uppehåll av händelser.



Figur 16. Slutna fasader på Drottninggatan och Fredsgatan.

Få sittplatser

Det finns få ställen att stanna till på i annat syfte än att besöka verksamheterna. Det finns en stor brist på sittplatser bortsett från uteserveringarna på Drottninggatan och Kyrkogatan, vilket skulle främja stadslivet och de sociala aktiviteterna ytterligare på gatorna. Sittmöjligheter är nödvändiga för att besökare ska välja att uppehålla sig i ett gaturum under en längre tid (Gehl, 2006, s. 155). Primära sittplatser, till exempel bänkar och stolar såväl som sekundära sittplatser som trappsteg och avsatser bör enligt Gehl finnas på ett avstånd om hundra meter. Att placera ut sittplatser anses också vara den enklaste och mest effektiva åtgärden för att öka trivselsn på en plats (Göteborgs Stad, 2012. A, s. 35).

Dåligt underhåll

Markbeläggningen och flertalet fasader är smutsiga eller i dåligt skick och är i behov av en upprustning. Markbeläggningen framförallt på Fredsgatan är nedskräpad av tuggummin och några gatstenar har skador eller glappar. Vissa partier i fasaderna, i huvudsak nedtill, är nedsmutsade, men även runt fönsterpartier högre upp är detta något som behöver ses över.



Figur 17 & 18. Dåligt underhållen fasad och markbeläggning på Fredsgatan

4.1.3 MÖJLIGHETER

Ledig position

Området innanför Vallgraven har idag ett varierat utbud av butiker och produkter och är dessutom lättillgängligt och attraktivt för stadens invånare. NK-gallerian som är belägen mellan Östra Hamngata och Fredsgatan inger en grad av exklusivitet på grund av dess välkända varumärke, liksom märkesbutikerna på Södra Larmgatan. Utöver dessa butiker finns en avsaknad av ett specifikt område i centrum som karaktäriseras av exklusivitet. Detta kan ses som en möjlighet då det ger utrymme för en utveckling av stadens handelsområden och dessutom möjlighet att få en mer varierad stadskärna för såväl invånare som besökare. Exklusiva produkter innebär även att konsumenterna ofta väljer att besöka butikerna då konsumenterna vill uppleva produkten i verkligheten innan den inhandlas.

Fler bosätter sig i städer

Då bilåkandet förväntas minska i städerna och en förtätning av städerna pågår så ges stadskärnan med dess handel möjlighet att expandera. Fler människor väljer att bosätta sig i städerna och därmed blir cityhandeln ett mer lättillgängligt val (Antoni, Kruth & Björnberg, 2015, s. 38).

Impulsiv konsumtion

Det finns en pågående trend, där medelklassens stadsbor tenderar att vara allt mer impulsiv i sin konsumtion, så kallad ”flanörskonsumtion”, att man ger sig ut på stan utan att ha något planerat inköp (Antoni, Kruth & Björnberg, 2015, s. 15). Detta påverkar främst cityhandeln på grund av dess tillgänglighet.

4.1.4 HOT

Ökad koncentration av köpcentrum

Handeln går mot en ökad koncentration av stora men få köpcentrum ofta belägna längs motorvägsavfarter (Antoni, Kruth & Björnberg, 2015, s. 17). I Göteborg finns flertalet köpcentrum så som bland annat Nordstan och Frölunda torg, vilka utgör ett hot för handelsområdet inom Vallgraven. Människor är beroende av tillgänglighet men också av väderleken, vilket kan innebära att konsumenterna exempelvis väljer köpcentrum i första hand när det regnar. Ett köpcentrum ger möjligheten att samla ett stort antal butiker på en liten yta, vilket innebär att det finns möjlighet till ett stort och mer varierat utbud.

Ökad e-handel

Ett annat hot är den ökade e-handeln som idag är en stor del av konsumentmarknaden, som tar andel av den fysiska handeln. En ökad e-handel innebär att konsumenterna väljer att stanna hemma och köpa sina produkter i lugn och ro istället för att ta sig in till stan och spatsera runt. Därmed påverkas flödet av människor. Generellt idag så tappar stadskärnorna på handels-omsättningen men däremot så ökar omsättningen i form av besöksnäring. Detta visar på att flödet i städerna kommer hållas uppe och därmed är det viktigt att fastighetsägarna jobbar för att hålla handeln attraktiv. Vissa butiker väljer att komplettera sin försäljning med e-handel, men det finns även e-handelsföretag som vill exponera sitt varumärke genom att erbjuda kunderna sina produkter i butik. Därför är det extra viktigt att fastighetsägarna samarbetar med butiksägarna så att de väljer att stanna kvar, men det är även viktigt att de ger möjlighet till lokaler med kortare uthyrningskontrakt för att locka e-handelsföretagen till att exponera sin verksamhet (Antoni, Kruth & Björnberg, 2015, s. 38).

4.2 12 KVALITETSKRITERIER AV JAN GEHL

Gehl beskriver ett metodverktyg för vad som karakteriserar ett väl fungerande och inbjudande offentligt rum (Gehl, 2010). Detta metodverktyg består av 12 kvalitetskriterier som delas upp i 3 kategorier: Skydd, komfort och behag. Dessa kriterier bedöms sedan efter en 3-skalig uppfyllandebedömning: God, Okej, Dålig (Svarre, 2013). I detta fall har metodverktyget använts för att analysera hur Fredsgatan, som den ser ut idag, uppfyller Gehls teori vilket ses i figur 19. Teorin ligger även till grund för senare resonemang i arbetet och för det förslag som presenteras. I utvecklingsförslaget har en analys gjorts för hur Fredsgatan kan komma att uppfylla Gehls teori när en utveckling av gatan skett, vilket kan läsas på sida 39.



Skydd (känna trygghet)	1. Skydd mot trafik och olyckor Upplevelse av trygghet i relation till trafik, så att varken barn, föräldrar eller äldre ska behöva vara bekymrade när de färdas på gatan. Skydd för fotgängare och eliminera rädsla för trafik. ●	2. Skydd mot våld och kriminalitet En levande miljö med god belysning med dag- och nattfunktioner och aktivitet. ●	3. Skydd mot otrevliga sinnesupplevelser Prioritera komfort. Tänk på vind, nederbörd, värme/kyla, föroreningar, ljud, bländning, damm. ●
Komfort (känna bekvämlighet)	4. Möjlighet att gå Skapa goda förhållanden för fotgängare så att de kan gå fritt. Tillgänglig yta utan hinder och intresseväckande fasader. ●	5. Möjlighet att stå och vistas Ge människor möjlighet för paus. Attraktiva platser för vila och umgänge med möbler och fasader med detaljer som gör det intressant att stanna. ●	6. Möjlighet att sitta Ge människor möjlighet att sitta ned. Sittplatser för vila med god utsikt och bra lokalt klimat. Tänk på material av sittmöbler, ge valmöjligheter. ●
Komfort (känna bekvämlighet)	7. Möjlighet att se Ge människor något intressant att se på. Rimlig sikt, intresseväckande aktivitet, ljussättning dag och natt. ●	8. Möjlighet att umgås Ge människor möjlighet för umgänge där man både kan tala och höra. Möbler som ger möjlighet för umgänge. ●	9. Möjlighet till aktivitet Ge människor möjlighet att röra på sig. Inbjuda till kreativitet, fysisk aktivitet, träning och lek, både dag som natt, sommar som vinter. ●
Behag (Känna behaglighet)	10. Skala Ge plats åt en mänsklig skala. Byggnader och rymd/rum som är anpassade för den mänskliga dimensionen ●	11. Möjlighet att nyttja klimatet Ge möjlighet att nyttja det goda vädret. Sol/skugga, värme/kyla, vind. ●	12. Positiva sinnesintryck Smycka rummet och gör det inspirerande. Bra design och detaljer, bra material, fina vyer, träd, växtlighet/planteringar, vatten. ●

16 *Figur 19.* Gehls 12 kvalitetskriterier.

5 PLATSIDENTITET

Eftersom Vasakronans vision är att stärka identiteten av Fredsgatan och dess angränsande gator, ges i detta kapitel en förklaring till begreppet *identitet* och en förklaring av den identitetsskapande processen.

5.1 VAD ÄR PLATSIDENTITET?

Identitet på en plats byggs upp utifrån dess funktionella och emotionella värden, som utgår ifrån en persons självbild, grupptillhörighet, kulturella referenser och funktionella behov (Uppman, 2013). L. Didriksson (personlig kommunikation, 6 mars 2017) menar att man som landskapsarkitekt jobbar med fysisk form, men på senare tid har landskapsarkitekter även en roll i gestaltningsprocesser för att gestalta en karaktär. Karaktären skapas genom fysisk form och färger. Karaktären kan vara svar på ett varumärkesarbete som syftar till att skapa en viss identitet. Det är brukarna i samspel med platsen som bidrar till identiteten. Det är identitet och dess kopplingen till miljöns karaktär som gör att vi skiljer en specifik plats från andra platser, genom att identifiera den som något specifikt (Uppman, 2013).

Enligt J. Johansson (personlig kommunikation, 14 mars 2017) kan ett varumärke likställas med identitet. Varumärket bygger en känsla och är den mentala bilden för människan som bestämmer vad man kan förvänta sig. För att uppnå en stark identitet krävs att alla komponenter talar samma språk och att en känsla av helhet liksom tydlighet finns. En stark identitet är uppnådd när alla vet vad varumärket står för och när den känsla som skapats stämmer överens med brukarens upplevelse. M. Anfinset (personlig kommunikation, 28 april 2017) menar att det är viktigt att våga välja och våga välja bort vilken målgrupp som främst ska beaktas. En plats kan inte tillgodose allas behov hela tiden utan det viktiga är att staden har platser med olika identiteter för olika tillfällen så att den sammantaget blir en innehållsrik och spännande stad. Enligt Eskilstuna kommun (2016) sägs det att om majoriteten av besökarna har ungefär samma associationer till en plats så har den ha en stark identitet.

En person uppfattar en plats på olika sätt beroende på personens ändamål. En person som vistas på en plats över en längre tid, till exempel för att arbetsplatsen är lokaliserad där, försöker ofta se en större och djupare mening med platsens utformning och varför den används på sitt specifika sätt. Tillfälliga besökare uppfattar istället platsen utifrån det som är visuellt, vilket gör att karaktären kan missbedömas eller förenklas (Olsson, Larberg & Svensson, 2016). Det är därför väldigt viktigt att beakta målgruppen för platsen.

När man pratar om en ”utmärkt plats” uppfyller den funktionalitet, är emotionellt attraktiv och har starka symboler som tydliggör platsen. I denna rapport kommer identitet att avse hur den fysiska miljön är gestaltad.

5.2 DEN IDENNTITETSSKAPANDE PROCESSEN

För att veta vad som är viktigt att angripa vid framtagning av ett utvecklingsförslag måste en områdesanalys genomföras för att se vilka förutsättningar som finns för platsen, det är först då förståelse för nyckelfrågorna kan fås menar L. Didriksson (personlig kommunikation, 6 mars 2017). Platser kan till exempel ha landmärken eller andra saker, exempelvis kopplade till historien, som utmärker den specifika platsen genom symbolvärden, vilka kan vara viktiga att bevara. En tydlig vision om vilken identitet som vill uppnås är av stor vikt. Enligt M. Anfinset (personlig kommunikation, 28 april 2017) är en stor del av jobbet för Invinn att identifiera nuläget, detta kan variera beroende på storlek och tillgängligt underlag som exempelvis marknadsundersökningar, handelsutredningar, kommunala dokument. Nuläget är viktigt att identifiera för att kunna veta hur lång resan till målbilden är, det vill säga den önskade positionen. Utifrån Invinns synsätt är miljön endast *en* del av hur platsen upplevs. Erbjudandet, kommunikationen och beteendet som avspeglas av exempelvis butiksanställda och besökare av gatan, måste utstråla samma sak för att identiteten på platsen ska bli stark och tydlig. Det är även oerhört viktigt att få alla enade kring nuläget, det ger en mycket stor kraft framåt om alla har en samsyn. När man sedan får samma samsyn kring målbilden och den framtida önskade positionen så är mycket vunnet. Om alla vet vad det är för en plats som vi ska skapa så underlättar det alla val man ställs inför.

I processen att komma fram till hur en plats ska positioneras i relation till övriga områden krävs ett öppet synsätt, det vill säga att man har en öppen och sökande process, där öppenhet finns även för det oväntade (Uppman, 2013). Invinn utgår ofta från den specifika platsens historia, eller från någonting som utmärker platsen. Samtidigt menar M. Anfinset (personlig kommunikation, 28 april 2017) att det är en omfattande process att identifiera det unika med platsen och formulera en framtida position.

När positionen för platsen arbetas fram, checkas denna av mot följande tre kriterier: *unik*, *ledigt* och *attraktivt*, det vill säga att platsen är ensam om sin position på marknaden och att den genom utbud och utformning lyckas nå ut till den tänkta målgruppen. Dessa tre kriterier ska uppfylla en identiteten som utgår från miljön, erbjudandet, kommunikationen och beteendet.

J. Johanson (personlig kommunikation, 14 mars 2017) menar att en nyckelkomponent för att lyckas med en stark identitet och att alla delar i stadsrummet talar samma språk, är ett välfungerande samarbete mellan de olika aktörerna. Enligt B. Bergman (personlig kommunikation, 1 mars 2017) är det viktigt med en tydlig och strukturerad samverkan mellan den privata och offentliga sektorn för att lyfta en stadskärna eller stadsdel. Även om det gäller allmän platsmark är det många aktörer som är med och påverkar och är beroende av hur den fungerar.

Exempelvis påverkas butiks-, fastighets-, restaurang- och caféägare. Det är därför viktigt att alla dessa kan samverka för att planera, underhålla och förändra miljön runt om. L. Didriksson (personlig kommunikation, 6 mars 2017) berättar att visualiseringar i ett tidigt skede är till stor hjälp för att kommunicera och diskutera, för att öka förståelsen kring inriktningen på projektet. Det är viktigt att upprätthålla en ständig dialog, och att man hittar symboler och symbolhandlingar, så att alla inblandade aktörer förstår vart man är på väg. Det absolut viktigaste är kontinuiteten, så att processen hålls vid liv (Uppman, 2013).

För att ett projekt där flera aktörer samverkar ska bli lyckat, menar Malm, Valik, Amréus & Rahoult (2014) att det är nödvändigt att en part tar huvudansvaret och att det finns en tydlig ledning. Ledningen kan skapa ett driv framåt och betona vikten av att alla parter vinner på projektet, vilket blir viktigt då det i denna typ av projekt bygger på frivillig medverkan.

Hur stor betydelsen är av att ha en dialog med medborgare eller brukare av platsen beror på hur bred målgruppen för platsen är. Är målgruppen bred är det svårare att veta vems intressen som ska tas i beaktning menar L. Didriksson (personlig kommunikation, 6 mars 2017). Målsättningen i en identitetsskapande process är att skapa attraktion. Inledningsvis i processen kan kortsiktiga lösningar vara att skapa en ”wow-effekt”, för att visa att det händer något på platsen och på så vis locka människor till den. I den långsiktiga lösningen kan det snarare handla om att ta vara på den kultur och historia som platsen har (Uppman, 2013). B. Bergman anser å andra sidan att en drastisk förändring bör undvikas och att omsorg ska ges till det befintliga, att det tas om hand på bästa sätt och hålls helt, rent och snyggt. Under framtagningen av det långsiktiga förslaget kan man istället ta fram testmodeller för att låta människor möta den nya visionen och få deras åsikter om idén är hållbar.

Sett till den totala identitetsskapande processen menar M. Anfinset (personlig kommunikation, 28 april 2017) att det är bättre att fokusera på färre lösningar som tar för sig, än ett stort antal lösningar som inte får så stor uppmärksamhet.

I processen av att utveckla eller förändra en plats nämner B. Bergman (personlig kommunikation, 1 mars 2017) att nedanstående punkter är viktiga för att reducera ett eventuellt motstånd till utvecklingsförslaget. Det blir bland annat lättare att hitta finansörer och processen kan effektiviseras om alla aktörer har kännedom om vad som är planerat.

- Skisser
- Noga analyser
- Bred samverkan för att få med alla perspektiv
- Förankra de långsiktiga planerna väl
- Noga genomarbetat

6

PLANERA FÖR MÄNNISKOR I STADEN

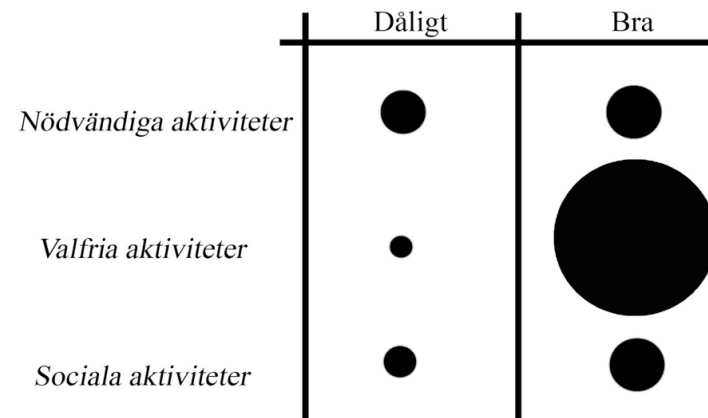
Följande kapitel beskriver hur den fysiska miljön i ett gaturum kan utformas för att främja gatans attraktivitet och stärka dess identitet. Fokus ligger på hur människan upplever de fysiska elementen: fasader, belysning, markbeläggning & växtlighet.

6.1 VAD GÖR MÄNNISKAN I GATURUMMET

Figur 20 beskriver förhållandet mellan olika typer av aktiviteter och gaturummets gestaltning. *Nödvändiga aktiviteter* avser aktiviteter som generellt sett sker dagligen, till exempel att transportera sig till jobbet. Vidare finns *Valfria aktiviteter* som är valfria och är till för nöjets skull, till exempel en shoppingrunda. Den sista typen är *sociala aktiviteter* och inkluderar aktiviteter som är beroende av andra människor och hur dessa interagerar i gaturummet. Dessa kan också benämnas *resulterande aktiviteter* eftersom dessa oftast är aktiviteter till följd av de två ovanstående aktiviteterna och uppstår spontant (Gehl, 2010, s. 11).

På stadens gator och i centrum sker de sociala aktiviteterna genom tillfälliga- och passiva kontakter, till exempel att se och höra andra människor. Trots att det med fysisk planering inte går att bestämma över de sociala aktiviteterna, är det möjligt att planera för möjligheter till möte och passiva kontakter, vilka är värdefulla för stadsrummet (Gehl, 2010, s. 11).

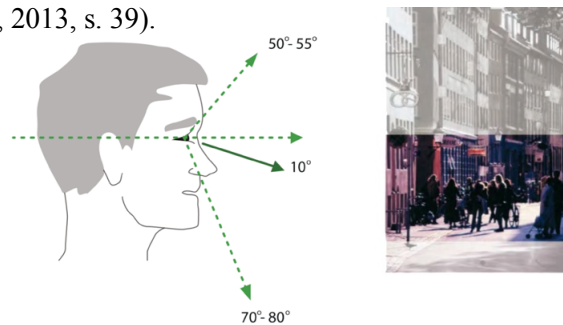
Alla dessa typer av aktiviteter sker på Fredsgatan då det finns ett stort antal nyttjare av gatan i form av de människor som jobbar i anknäring till gatan och de som är besökare. Frivilliga aktiviteter sker endast när förhållandena är gynnsamma, när vädret och platsen inbjuder till det. Valfria aktiviteter och sociala aktiviteter är därmed helt beroende av att miljön är välskött och välplanerad. Kvalitén på platsen reglerar hur platsen används, samt omfattningen, frekvensen och karaktären av dessa frivilliga och sociala aktiviteter (Gehl, 2010, s. 11).



Figur 20. Kvalité i den psykologiska miljön.

6.2 PLANERING AV DEN FYSISKA MILJÖN

Genom att röra sig i staden till fots ges möjlighet att hinna uppleva detaljer i miljön, så som material och struktur, vilket resulterar i en mängd sinnesintryck. 75 procent av alla intryck kommer av synsinnet (Svarre, 2015), vilket är utvecklat för att göra det möjligt att gå i ett horisontellt plan, som lett till att vår syn är begränsad till det som finns ovanför ögonhöjd. För att lättare kunna bedöma vad som händer längs vägen är huvudet vid normal gång lutat cirka 10 grader nedåt, vilket lett till att vår förmåga att se nedåt är bättre än förmågan att se uppåt (Gehl & Svarre, 2013, s. 39).



Figur 21. En genomsnittlig människas upplevelse av gaturummet (Predoianu, 2016) & (Svarre, 2015).

6.2.1 FASAD

Sådant som händer i dörrar eller i fönster på bottenvåningar av byggnader uppfattas på upp emot 100 meter, medan sådant som sker högre upp är svårare att betrakta (Gehl, 2013). Fokus på högre höjder beror på vilka vyer som ges, i en smal gatusektion är det naturligt att fokus över ögonhöjd minskar nämnar L. Didriksson. För att uppleva en gatas fasader och hur de samverkar krävs det att gatan ses på långt avstånd (Balgård, 1994, s. 135). Det blir tydligt att fokus vid stadsplanering, i huvudsak bör läggas på den mänskliga skalan och på det som finns i ögonhöjd och nedåt (Gehl & Svarre, 2013). Bottenvåningarna blir viktiga också i avseende att det är här besökare går ut och in i byggnader, här interagerar inomhus med utomhus och det är här gaturummet möter byggnaden (Gehl, 2010, s. 75).

“If the complex is interesting and exciting at eye level, the whole area will be interesting. Therefore try to make the edge zone inviting and rich in good detail, and save your efforts on the upper floors, which have far less importance both functionally and visually.”

- Architect Ralph Erskine

Om ett gaturum upplevs som öppet eller slutet beror både på skalan och på vad Gehl benämner det som, “Soft edge” och “Hard edge”. En gata med “soft edge” har butiker längs gatans sidor, fasaderna är transparenta till exempel med skyltfönster, där varor är frontade ut mot gatan och ingångar många. Det motsatta är vad som kallas “hard edge” där fasaderna är “slutna” med få händelser längs gatan, bland annat finns få eller inga ingångar, och svart glas, betong eller murverk är vanligt (Gehl, 2010, s.79).

Fasader samspelar med såväl markbeläggning som ljussättning och ger stor inverkan på hur gaturummet upplevs vilket därmed gör det till en viktig del att väga in vid utformning av en gata eller ett gaturum. Upplevelsen av en gata påverkas i huvudsak av förhållandet mellan gatans bredd och byggnadernas höjd (Balgård, 1994, s.127). Gatan kan upplevas trång och hotande om förhållandet mellan byggnadshöjderna och gatans bredd är för stort, medan ett motsatt förhållande istället ger en mer öppen- och utbredd karaktär, förutsatt att gatan inte är så bred att känslan av rummet och överskådligheten tappas. För en starkare rumsupplevelse och känsla av en stadsgata kan det dock ibland vara gynnsamt med ett större förhållande. (Balgård, 1994, s.127, 142).

Det berörda området, Fredsgatan med dess angränsande gator, har ett stort förhållande mellan gatornas bredd och byggnadernas höjd, vilket, som ovan nämnt, gör att gaturummet upplevs trångt och därför är det viktigt att ta i beaktning i utvecklingsförslaget. Vid de tillfällen där byggnadshöjden upplevs för hög, kan en markerad sockelvåning eller listverk i olika nivåer vara gynnsamt för att ge känslan av en mindre skala (Balgård, 1994, s. 129, 142).

Upplevelsen av gaturummet påverkas även av hur färgerna i gaturummet förhåller sig till varandra. Om avsaknad av sammanhållande drag i färgsättningen finns, kan rummets tydlighet minskas och ett splittrat intryck framträda, samtidigt som väl genomtänkta variationer i färgsättningen kan ge en starkare rumsupplevelse eftersom det enformiga frångås (Anter & Engberg, 1997, s. 207). Generellt vidgar ljusa färger upplevelsen av stadsrummet och får det att kännas mer öppet, medan mörka färger får det att kännas som trängre och mer slutet (Anter & Engberg, 1997, s. 206). Smala gaturum som upplevs som kalla, på grund av att solljuset har svårt att nå dit, kan med fördel färgsättas med varma färger som exempelvis gräddvit, beige eller aprikosfärg för att skapa "konstgjort" solljus. Något som även blir viktigt att tänka på vid färgsättning av fasaderna är kraven på ljussättningen i gaturummet. Exempelvis ställer ljusa fasader lägre krav på god belysning då de lättare reflekterar ljus än vad mörka fasader gör (Alingsås plan & bygg, 2004, s. 23).

Medvetet eller omedvetet dras blicken till de ljusaste delarna i synfältet, vilket innefattar även belysta ytor (Ejhed & Liljefors, s.15, 1990). De ljusaste ytorna bör därför förmedla meningsfull information med sådant man vill att människor ska uppmärksamma. Täcks hela fältet av ljusa ytor uppmärksammas istället mörka ytor. Detta beror på att blicken naturligt söker efter kontraster och uppmärksammar i huvudsak skarpa gränslinjer i hur ljus färgen är och färgskillnader (Ejhed & Liljefors, 1990). Ett tydligt exempel på detta är på en gågata där fasaden som tillhör olika fastigheter skiljer sig i färg. Med kontraster kan fokus på ytor i gaturummet antingen framhävas eller minskas. (Eliasson & Westholm, 2005). Sådant som inte ska uppmärksammas bör därför täckas av mjuka övergångar (Ejhed & Liljefors, 1990).

Skillnader i byggnadernas och fasadernas utformning, ger variation till gatan och gör den mer intressant att vistas på (Balgård, 1994, s. 134). Däremot är det svårt att väga av hur fasader, som är en så viktig del av karaktären till ett gaturum, ska gestaltas. För stor symmetri av exempelvis fönsterhöjder kan ge tydlighet, men samtidigt vara tråkigt. För stor oordning kan å ena sidan ge spänning till gaturummet men å andra sidan bidra till ett splittrat intryck (Balgård, 1994, s. 135).

Är fasaderna vertikalt utformade upplevs gångavståndet kortare än vid horisontell gestaltning, samtidigt som fasaderna blir mer intressanta (Gehl, 2010, s. 77). Detta kan bland annat göras genom att selektera fasaden för olika verksamheter, genom olika färger eller kontraster eller genom att utsmycka fasaden med olika detaljer i ett vertikalt plan. För att ett gaturum ska upplevas kortare kan även visuella uppdelningar skapas genom att låta vissa delar gå ut från gatulivet (Balgård, 1994, s. 129).

Då människor rör sig längs fasaderna uppfattas de sällan rakt framifrån. Därför är det viktigt att de gestaltas utifrån ett snedperspektiv både i horisontellt- och vertikalt plan, eftersom de i huvudsak är så de måste väcka intresse hos betraktaren (Balgård, 1994, s. 144). Hur rörelsemönstret ser ut i gaturummet och hur det upplevs påverkas bland annat av fasadens hörn och vinkeln på dessa. Enligt M. Persson (Personlig kommunikation, 20 april 2017) fasades förr i tiden hörnen på kvarteren av i gatunivå för att kärrorna skulle komma runt. Däremot skapar dessa avfasningar en riktninglös rumslighet i korsningen som man till exempel kan förstärka med en cirkulär markbeläggning för att eventuellt locka in gående på det som uppfattas som sidogator.

6.2.2 BELYSNING

Ljushetsmangd, ljuskvalite, och foredelning av ljus paverkar atmosfaren i ett gaturum (Eliasson & Westholm, s.3, 2005). Ljus leder, aktiverar och okar kontrollen hos manniskor. Det fangar aven uppmarksamheten hos manniskor och bidrar till olika kanslor (Ehn, Lanner, Liden, Westin, 1994, s. 38). For att fa basta mojliga effekt ar det viktigt att belysningen och omgivningen samverkar och utgor en del av den storre helheten. Exempelvis kan manga ljuspunkter i ett osammanhangande monster skapa forvirring (Eliasson & Westholm, 2005, s.9). For att pa ett enkelt satt tolka ett specifikt sammanhang och fa en helhet, ar det ocksa viktigt att kontrasterna varken blir for sma eller for stora. Vid for stora kontraster kan det leda till blandning eller att obehag uppstar (Eliasson & Westholm, s. 10).

I en stadsmiljo staller olika grupper av manniskor skilda krav pa hur belysningen bor vara, i huvudsak pa grund av olika tempon. Fordonsforare efterfragar belysning fran hoga hojder pa stora avstand medan fotgangare efterfragar belysning i mer mansklig skala, dar ljuskallorna ar placerade pa en lagre hojd och ger mer spridning an vad gatubelysning for fordonsforare ger (Starby, 1989, s. 106).

Omradet kring Fredsgatan nyttjas framst av fotgangare och ar begransat for biltrafik, vilket gor att fotgangare ar den mest representativa trafikgruppen. Daremot maste gaturummen, bortsett fran Fredsgatan, fungera for alla trafikantgrupper aven om en specifik grupp prioriteras vid utformningen (Trafikverket, 2015). Fotgangare har till skillnad fran bilforare inte samma ljusbehov eftersom farten ar lagre, blicken ar inte lika last och fotgangare ar inte alls lika blandningskansliga (Starby, 1989). Oavsett trafikgrupp, ar en god fargatergivning och en val anpassad ljushetsmangd viktigt (Balgard, 1994 s 112).

Nar morkret infaller forsamras formagan att se detaljer och farger. Det ar darfor viktigt att tanka pa att inte belysa enskilda ytor for kraftigt eftersom omgivningen da upplevs annu morkare (Eliasson & Westholm, s.8-9, 2005), vilket kan bidra till otrygghet. Tryggheten paverkas bland annat av formagan att kunna identifiera ansikten, uppleva omgivningen och hur samspelet med andra trafikanter gors mojligt (Trafikverket, 2014, s. 8-9). Pa kommersiella gator och foljaktligen pa Fredsgatan kan belysningen fran skyltfonster forse gatan med ljus under storre delen av dygnet (Ehn et al., 1994, s. 38).

Faktorer som avgor ljuspunkternas placering ar forutom funktion, aven estetik och sakerhet, dar sakerheten innebar att ljuskallan inte ska stora det fria rummet (Trafikverket, 2014, s. 26). Gallande estetiken bor hansyn forutom placering, tas till stolphojd alternativt armlangd och typ av armatur, bland annat att den ar dimensionerad till omgivningen. Dagtid fyller belysningen ingen funktion, varfor ljuskallan generellt bor framtrada i minsta mojliga man (Trafikverket, 2014, s.18).

Hangande armaturer mellan fasaderna i ett gaturum kan ge upplevelsen av att rummet ar trakigt, darfor bor vyn till himlen hallas fri (starby, 1989, s. 114) J. Johanson menar a andra sidan att man genom detta kan skarma av fran himlen och ge gaturummet en intimare karaktar. Viktigt att tanka pa ar att dessa armaturer i sadana fall bor ge diffust ljus aven uppåt och i sidled, for att inte skapa blandning (Balgard, 1994, s. 117).

Vidare bör belysningen koncentreras till ställen som kan utgöra händelser, exempelvis vid korsningar (Balgård, 1994, s. 112). I det berörda området, är därför Knutpunkterna där Drottninggatan och Kyrkogatan korsar Fredsgatan viktiga.

Olika ljusfärger kan vara ett bra sätt att skapa karaktär för ett område, och markera vilka gator området omfattar. Genom att ljussätta med varmt gult ljus blir upplevelsen trygg, rött ljus drar åt sig uppmärksamhet medan ett blått ljus skapar en lugn upplevelse (Ehn et al., 1994, s. 44).

Vad som är viktigt att beakta är att dagsljuset från solen, som kommer högt uppifrån och som ger en stor spridning, ger en helt annan upplevelse av gaturummet än ljuset från armaturer som sitter på en lägre höjd och är mer begränsat i sin spridning (Balgård, 1994, s.111). Därför är det viktigt att planera utifrån skillnader i dygnets timmar, men även efter årstider.

Genom att ljussätta en fasad och därmed tydliggöra den, kan känslan av rumslighet förstärkas (Eliasson & Westholm, 2005, s. 22). Belysta fasader kan förutom dess estetiska funktion vara bra även ur marknadsföringssynpunkt (Starby, 1989, s. 130) eftersom ljus drar till sig blicken. Det är viktigt att arbeta med de små detaljerna och det som karaktäriserar fasaden, då fasadbelysning i många fall belyses för starkt (Starby, 1989, s.131). Om en fasad belyses för starkt, skapas för stora kontraster mot omgivningen vilket ger obalans till gaturummet nattetid (Balgård, 1994, s. 118).

6.2.3 MARKBELÄGGNING

Fotgängare i staden ställer stora krav på markbeläggningsen vad gäller såväl tillgänglighet som väglag, underhåll och utformning. Exempelvis föredrar fotgängare slätare och storskaligare beläggning (Balgård, 1994, s. 81). Med hänsyn till trafikanternas behov, effektiv materialplanering och hållbarhet bör både trafikantperspektivet och drift- och underhållsperspektivet tas i beaktning vid val av markbeläggning. Detta innebär att val av markbeläggning bör göras utefter funktion, säkerhet, tillgänglighet, utseende, hållbarhet, renhållning och ekonomi (Göteborg stad Trafikkontoret, 2017).

För att en trafikant ska kunna läsa av gatans funktion ställs det krav på att det ska finnas ett samband mellan gatans funktion och beläggningsens utformning som även ska framgå visuellt. Det ska till exempel vara enkelt att vid en entré se om ett gångfartsområde börjar/upphör (Göteborgs Stad Trafikkontoret, 2017). M. Persson (personlig kommunikation, 20 april 2017) menar på att en variation av olika typer av markbeläggningsar kan styra människors rytm. Exempelvis kan en varierande markbeläggning göra så att människor väljer att stanna upp på ställen och förändra färdriktning.

Entréer, utfarter etcetera kan märkas ut genom skiftningar av mönster och material i beläggningen för att visa på olika funktioner. Att märka ut till exempel entréer skapar en kontakt mellan gata och bebyggelse (Balgård, 1994, s. 88-89). Ett annat exempel som visar på när två olika funktioner sammanträder är vid knutpunkten där Drottninggatan möter Fredsgatan, där en gångfartsgata korsar en gågata.



Figur 22. Gångfartsgata korsar en gågata.

Mönster i markbeläggningen liksom material, färg, struktur och detaljer påverkar människans upplevelse av skala och riktning. Mönster i markbeläggningen gör att ögat fokuserar på de linjer som skapas och därmed kan gaturummet exempelvis upplevas längre i den riktningen som linjerna följer. Mönster i markbeläggningen påverkar också gaturummets uttryck och upplevelsen av omgivningen. Därför är det viktigt att vara noggrann med markbeläggningens utformning för att skapa en helhet i gaturummets gestaltning (Rönmark & Söderberg, 2014, s. 23).

Genom markbeläggning i ett specifikt mönster kan man alltså skapa ett kännetecken för en plats (Balgård, 1994, s.90). J. Johanson (personlig kommunikation, 14 mars 2017) gav exempel på Vällingby centrum, som kan ses i figur 23, där gatsten placerats i ett cirkelmönster för att skapa en sammanhängande helhet för området som utgör stadskärnan.



Figur 23. Mönster i gatsten, Vällingby centrum (White Arkitekter, U.å).

6.2.4 SÄKERHET

Att behandla säkerhet på Fredsgatan blev under arbetets gång extra viktigt i och med den tragiska händelsen, terrordådet, på Drottninggatan i Stockholm den 7 april 2017. På grund av att de farthinder som var utsatta på Drottninggatan i Stockholm inte var förankrade i marken och att dessa inte var anpassade för fordon i den storlek som lastbilen som terroristen körde, kunde terroristens framfart inte dämpas genom dessa. De lejonsuggor som vid terrordådet fanns utsatta på Drottninggatan syftade till att avvisa vanlig trafik samtidigt som det skulle vara möjligt för varuutbud att ta sig till verksamheterna på gatan (Randhawa Bergmark, 2017). För att förhindra terrordåd i Göteborg, undersöker nu Göteborgs kommun vilka åtgärder som behöver göras (Kruse, 2017).

Sedan terrordåden i Nice, Berlin och London är det förekommande att europeiska städer använder sig av fysiska hinder förankrade i marken, så kallade pollare, vilket sedan 2011 efter terrordåden i Norge, finns uppsatta i Stockholm utanför Rosenbad och Riksdagen. Dessa pollare är höj- och sänkbara (Randhawa Bergmark, 2017). Att sätta upp pollare är resurskrävande och är på många ställen inte lämpligt för flödet på gatan. Stockholm stad sätter endast upp pollare på begäran av polisen (Randhawa Bergmark, 2017).

För Fredsgatan som inte har någon varumottagning på gatan, anses det lämpligt med farthinder förankrade i marken i början vid Brunnsparken samt vid Harry Hjörnes plats och i knutpunkterna vid Drottninggatan och Kyrkogatan, med förutsättning att räddningstjänst ska kunna ta sig fram. Detta skulle vara genomförbart utan att påverka vardagslivet på gatan.

Förebyggandet av händelser som denna kräver en noggrann analys då det krävs stora insatser för att skydda stora områden och då det även kan påverka samhället och vardagslivet när det blir tydligt att det är säkerhetsåtgärder (Wendle, 2017).

6.2.5 VÄXTLIGHET

Då det idag är stort fokus på hållbara städer och städerna blir allt mer tätbebyggda, blir vegetationstekniken allt mer viktig för att kunna förbättra stadsklimatet. 70 procent av alla människor beräknas vara stadsbor år 2050 (Wwf, u.å), vilket innebär att ett stort fokus behöver läggas på grönytor för att upprätthålla en global hållbar utveckling av stadsmiljön. Vegetationen är idag inte bara ett vackert inslag i stadsmiljön utan dess naturliga egenskaper kan även utnyttjas för att angripa miljöproblemen som finns i dagens städer. Exempelvis kan luften renas, buller dämpas och dagvattnet omhändertas genom grönytor på byggnadernas fasader och tak. Vegetation bidrar inte bara till stadsmiljön utan ger även fördelar till den enskilda byggnaden. En grönare byggnad bidrar till isolering och skyddar skalet mot vindavkylning, vilket ger en jämnare temperatur och reducerar energiförbrukningen. Då markytan i stadsmiljöer ofta är maximalt utnyttjad är detta ett sätt att anlägga grönytor även då markyta inte finns tillgängligt (Vegtech, u.å).

Stora delar av dagens stadsmiljöer består av hårda material och ytor som inte kan fånga upp och dämpa buller. Genom att beklä vissa ytor med växter skapas ljudabsorbenter som kan fånga upp buller och därmed skapas en behagligare stadsmiljö (Vegtech, u.å). Den biologiska mångfalden främjas av vegetation, vilket skapar levande ytor i stadsmiljön. Gröna miljöer anses uppskattade av människan och bidrar till minskad stress och kan påskynda tillfrisknande, vilket innefattar även små ytor av grönska (White, 2014, s. 18).

Växtlighet uppskattas av boende såväl som besökare och arbetande i stadsmiljöer, vilket främjar ett ökat välbefinnande som i sin tur ger en positiv inverkan på handeln. Genom inslag av växtlighet i handelsområden förhöjs köpviljan samtidigt som miljön upplevs mer tilltalande vilket bidrar till ett större flöde (Jansson, Persson & Östman, 2013, s. 18). Genom att tillföra stadsmiljön grönska främjas en varierad upplevelse av gaturummet, vilket gör den mer attraktiv.



POLICYS

I detta kapitel sammanfattas olika policys som utvecklingsförslaget bör förhålla sig till. *Stadens Ljus*, *Stadens Golv* och *Stadens Färg* är policys som utgör delar i Göteborgs stadsmiljöpolicy, som behandlar olika ämnesområden i syfte att främja en enhetlig gestaltning för Göteborg för att stärka stadens karaktär. Park- och naturförvaltningen har tillsammans med stadsbyggnadskontoret och trafikkontoret arbetat fram dessa policys inom projektet Trygg, vacker stad.

Göteborgs stad policys ska tillämpas i kombination med teknisk handbok, vilket är ett verktyg med administrativa och tekniska anvisningar för planering, projektering, byggande, och underhåll- och drift för allmän platsmark i Göteborg (Göteborgs Stad, 2017).

7.1 STADENS LJUS

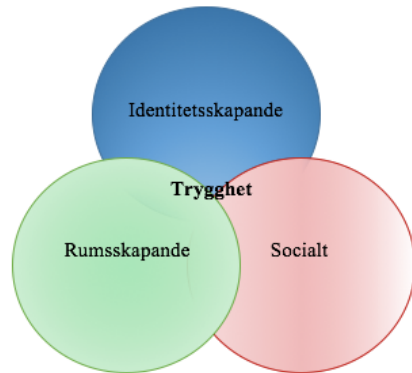
Helhetssyn och långsiktighet är ledorden i Göteborgs ljuspolicy. Göteborg stad fokuserar även på den mänskliga skalan och människans ögonhöjd för att ge en hög visuell komfort. Ljuset i staden ska ge tydlig skillnad på vistelse och rörelse, och även en god överblickbarhet och orienterbarhet för att stärka trygghetskänslan. Trafikmiljön ska vara väl upplyst för att både se och synas. Staden ska vara tillgänglig för alla människor såväl dygnet runt som året runt. Enligt Göteborg stad (2015) finns det krav från svensk bygglagstiftning som innebär att belysning på allmänna platser ska vara utformad så att staden är användbar för de med nedsatt rörelse- eller orienteringsförmåga. Något som också är viktigt att ta i beaktning är anpassning av färgtemperatur och färgåtergivning då det är ett kommunikationshjälpmedel för hörselskadade. Göteborgs stad lägger stort fokus på att servicenivån ska hållas hög, att belysningsstyrkan och färgåtervinningen underhålls så att ljuskvaliteten bibehålls. Något som är viktigt att ta i beaktning vid ljussättning är att upplevelsen av miljön varierar från individ till individ utifrån bland annat ålder, erfarenhet och synförmåga (Göteborgs stad, 2015).

För att skapa trygghet och underlätta orienteringen är målet att skapa tydliga rum genom ett jämnt ljus. Ljuset ska ge möjlighet att se vem man möter och detaljer kan tydliggöras genom punktbelysning. Viktigt är dock att inte skapa starka gränser mellan ljus och mörker men även att placera ljuskällan så att ljuset inte bländar. En plats karaktär kan förstärkas genom att betona vissa delar med hjälp av belysning. Bland annat kan ljuset användas till att stödja rörelsemönster, aktivitet och orientering. Fasaden kan även den styra bilden av stadsrummet då interiör- och exteriör belysning möts, därför är det viktigt att tänka på dess samverkan så att ljussättningen bli behaglig för fotgängare och cyklister. Exempelvis ska ljusskyltar och skyltfönster inte vara dominerande då det kan störa omgivningen (Göteborgs stad, 2015).

7.2 MÖLDALS LJUSPROGRAM

En analys av Möldals ljusprogram har gjorts för att kunna jämföra skillnader mellan Göteborgs stads tankesätt och en närliggande stads tankesätt. Detta för att få en uppfattning av vad som är gemensamt och därmed viktigt att fokusera på vid planering av ljussättning i en stad.

Möldals kommun har fokuserat på att skapa en hållbar belysning genom att väga in tre aspekter: ekologisk, social och ekonomisk hållbarhet. De vill fokusera på människan och dess aktiviteter för att få en levande och trygg stad. Trygghet skapas genom att belysa tre kategorier av ljus: socialt, rumsskapande och identitetsskapande.



Figur 24. Faktorer för upplevd trygghet.

Socialt

En viktig faktor för att uppleva trygghet är närvaron av andra människor, vilket kan skapas genom en attraktiv belysning som gör att människor väljer att vistas på platsen. En sådan belysning kan vara en belysning i mänsklig skala som gör det möjligt att identifiera människor i närheten och skapa mötesplatser.

Rumsskapande

Något som är grundläggande för att uppleva trygghet är uppfattningen av stadsrummet och orienteringsförmågan. Upplevelsen av stadsrummet kan förändras då det blir mörkt, därför är det viktigt med belysning som gör att människor känner igen sig oavsett tid på dygnet.

Identitetsskapande

Det är viktigt att platsen utstrålar en positiv och attraktiv identitet för att människor ska känna gemenskap med staden och därmed uppleva trygghet.

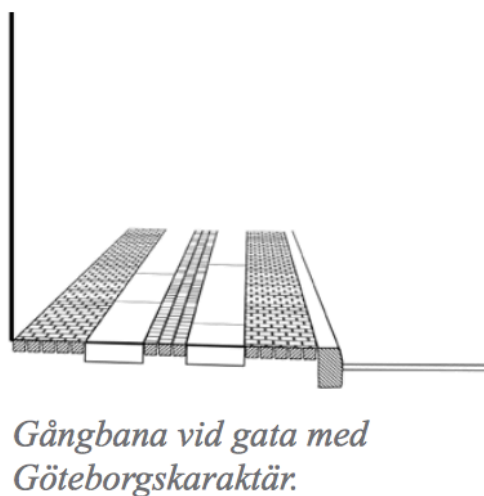
De menar att trygghet är något man upplever och något som kan upplevas olika från person till person och genom att uppfylla dessa tre kategorier så uppfylls också grundläggande behov och den upplevda tryggheten ökar. I varje miljö i Mölndal har dessa tre behoven tagits i beaktning vid ljussättningen (Fraenkel & Wiklander, 2014).

När det kommer till ljussättning av gator så används ljus på olika sätt beroende på vilken typ av gata det är, om det är en stadsgata med kommersiella verksamheter, en stadsgata utan kommersiella verksamheter eller en stadsgata med biltrafik. Fokuseringen ligger på den mänskliga skalan, vilket innebär att ljuset anpassas efter hur människan upplever ljuset. Detta är även något som Göteborgs Stad har fokuserat på som tidigare nämnts i *Stadens ljus* (Göteborgs stad, 2015). Exempelvis används armaturer med lysande kropp på låg höjd då människan har lättast att ta till sig av det som är i ögonhöjd. På de gator där det finns kommersiella verksamheter som har belysning i sitt skyltfönster, kompletteras sidoljuset med smalstråligt ljus som riktas mot marken. Detta för att skapa kontraster. Fasadbelysning kan också användas med fördel för att lyfta fram arkitekturen som ger människorna en upplevelse. På mörkare platser bör ett mjukt ljus placeras som lyser upp gatan och människornas ansikten så att man på sikt ser varandra. Detta ljus kan även kompletteras med ljus på växtlighet och föremål. På gator med biltrafik är det däremot viktigt att ljuset inte konkurrerar med uppmärksamheten och därför bör det vara ett mer avskärmat ljus mot marken (Fraenkel & Wiklander, 2014).

Fasadbelysning ska lyfta fram enskilda byggnadsdelar som exempelvis karaktäristisk arkitektur och inte hela byggnads-volymer. Under nattetid är det viktigt att belysa entréer för att öka tillgängligheten men också för att skapa trygghet. Utifrån trygghetssynpunkten är även skyltfönsterbelysning en attraktiv målpunkt och är därför viktig att ha tänd hela natten. Det är dock viktigt att belysningen är avbländande för att inte störa gatans övriga belysning (Fraenkel & Wiklander, 2014). Detta är även en viktig del i Göteborgs stads ljuspolicy (Göteborgs stad, 2015).

7.3 STADENS GOLV

Inom vallgraven är natursten vanligt förekommande. Ett slitstarkt material med en karaktär och färg som speglar den Göteborgska naturen. Granit med rödgrå ton är en tradition och det är viktigt att det ursprungliga materialet hanteras varsamt och återanvänds. Enligt Göteborgs stads policy är det viktigt att ny gatsten ansluter till den befintliga och därför ska beläggningsen inom Vallgraven huvudsakligen bestå av just natursten. Faktorer som är viktiga att ta i beaktning vid framtagning av ett utvecklingsförslag är bland annat tillgänglighet och underhåll. Markbeläggningsen ska vara tydlig utformad och lättframkomlig för såväl gående som cyklister och övriga trafikanter. Gångstråken ska vara släta, fria från hinder och lättorienterande för att hjälpa funktionshindrade. Beläggningsen bör även vara slitstark och enkel att underhålla i ett sådant vältrafikerat område. Gånggator inom Vallgraven består idag av granitplattor och gångfartsgator så som Drottninggatan och Kyrkogatan, är utformade som illustreras i figur 25 med en mittandel av smågatsten och siodelar av gångbanelhallar för att markera vart det är lämpligt att gå (Göteborgs stad, 2012. B).



Figur 25. Gestaltning av en gångbana (Göteborgs stad, 2012 B).

7.4 STADENS FÄRG

Stadens Färg behandlar hur utrustning på gator, torg och parker ska färgsättas i Göteborg utifrån ett antal färger som särskilt kännetecknar Göteborg. Policyn redogör även för hur fasaderna i de olika stadsdelarna generellt är utformade.

Stadens centrala delar, inkluderat Området Inom Vallgraven Nordstan och Haga, har ofta fasadmaterial av tyngre karaktär med rött tegel och mörkare puts än i övriga stadsdelar. Byggnader utanför centrum är oftast av tegel och ger ett lättare uttryck på grund av storlek och detaljutformning. I nyare stadsdelar, är husen större men ljus puts, ljus tegel och skivmaterial gör att de ändå ger ett lättsamt intryck. Utrustningen i staden är färgsatt efter en skala som visas nedan. Det som inte finns med i figuren är trästaket och annan utrustning av trä, infrastrukturutrustning, broar i gjutjärn och stål samt accenter och signalfärger, då dessa delar inte berörs i utvecklingsförslaget (Göteborgs stad, 2014).

	Utrustning, belysnings- och skyltstolpar, stål- och smidesdetaljer på möbler	Papperskorgar, yttre plåtdetaljer	Papperskorgar, invändiga dekorplåtar	Trädetaljer på soffor
Gator och torg Dock inte Inom Vallgraven, Haga och Stenstaden, se nedan.	Alt. galvaniserat			Alt. klarlack/olja
Gator och torg Inom Vallgraven och Haga				
Gator och torg Stenstaden				
Parker				

Figur 26. Standardfärger i Göteborg.

8

UTVECKLINGSFÖRSLAG

Följande kapitel redovisar resultatet av arbetet som är framställt genom visionsbilder med tillhörande diskussion kring vilka åtgärder som föreslagits. Visionsbilderna kan ses i större format i bilagorna. Till grund för utvecklingsförslaget ligger utöver teorin, den nulägesanalys som gjorts och som sammanställts i en SWOT-analys samt Gehls 12 kvalitetskriterieanalys och de policys som ska främja en enhetlig gestaltning av Göteborg. Hur SWOT-analysen och policyerna beaktats beskrivs löpande i texten medan Gehls 12 kvalitetskriterier slutligen summerar förändringarna, vilka är redovisade i tabellform. Som ytterligare stöd till utvecklingsförslaget har Avenyn i Göteborg och Bibliotekstan i Stockholm analyserats för att ge inspiration.

8.1 INRIKTNING

Utvecklingsförslaget syftar till att uppnå en position som är attraktiv, unik och ledig i Göteborg. Idag finns Nordiska Kompaniet beläget på Fredsgatan, vilket är det mest exklusiva varuhuset i Göteborg. NK anser sig själva vara kända för ”att ligga ett steg före” (NK Göteborg, u.å). I övrigt finns det ingen gata eller plats i Göteborg med ett samlat exklusivt utbud, till exempel likt Biblioteksgatan i Stockholm som presenterats på nästa sida. Upprustningen av fasaden till fastighet 12:11, samt för fastighet 8:18, som gjorts nyligen, 2016 och 2015, inger en exklusiv och enhetliga känsla, vilket är något författarna valt att bygga vidare på. Fastighetsbeteckningarna kan i ses i bilaga 2. Eftersom avsaknad finns på ett exklusivt stråk samt att de senaste upprustningar går i linje med en position som en exklusiv gata är detta en inriktning som gjorts. Detta är även något som gemensamt diskuterats fram med Vasakronan i samarbete med Hufvudstaden. För att inte tappa den breda målgrupp Fredsgatan har idag, fokuserar utvecklingsförslaget på få men exklusiva element som ger en tydlighet till gatans nya identitet utan att en för nischad inriktning fås.

Vad som också talar för att en exklusiv inriktning på den fysiska miljön, som kan komma att kompletteras med exklusiva varumärken, är den ökade privata konsumtionen. Ökningen har sedan 1970-talet i huvudsak utgjorts av ökad konsumtion för hotell, resor och restaurangbesök, samt av en svagare ökning av detaljvaruhandeln. Detaljvaruhandel, som utgör cirka 30 procent, har dock på senare år fått en större andel av den privata ekonomin, vilket främst ses av en ökning av sällanköpsvaror (HUI, 2010, s. 16). Sällanköpsvaror är i huvudsak vad som säljs på Fredsgatan. Detta tillsammans med Göteborgs ökade befolkningstillväxt, som förväntas öka med 150 000 de kommande 20 åren (Vasakronan, 2016) samt ökade inkomster ses som styrkande faktorer till den position som föreslås för Fredsgatan.

8.2 INSPRATIONSUNERLAG

Eftersom Fredsgatan föreslås en exklusiv inriktning har Bibliotekstan i Stockholm samt Avenyn i Göteborg analyserats, vilka har fungerat som inspirationsunderlag, då dessa platser har en exklusiv prägel. Avenyn blev viktig att analysera också av anledning att gatan är nära belägen med Fredsgatan, vilket gör att det i utvecklingsförslaget blir viktigt att beakta dess utformning för att Fredsgatan ska ges en unik position.

8.2.1 AVENYN

Avenyn är sedd som Göteborgs paradgata och sträcker sig knappt en kilometer mellan Kungsportsbron och Götaplatsen i centrala Göteborg. Avenyn byggdes i slutet av 1800-talet och bestod till en början av exklusiva bostadshus med förträdgårdar och var ett populärt promenadstråk (Avenyn, U.å. A). Idag har gatan förvandlats till att bestå av byggnader med verksamhetslokaler i bottenvåningarna och 15 meter breda trottoarer som fortfarande anses utgöra ett populärt promenadstråk (Göteborg Stads stadsbyggnadskontor, 2013). Gatan erbjuder bland annat shopping, kulturliv, nöjesliv, restauranger och hotell. Det som är typiskt för avenyn är dels en lindallé som funnits på gatan sedan den byggdes i slutet av 1800-talet, spårvägen som varit en del av avenyn sedan 1881 och även statyn Poseidon som blivit en symbol för Göteborg (avenyn, U.å. A).

Idag läggs fokus på att vårda det starka varumärket som Avenyn innehar (Avenyn, U.å. A) och därför pågår en upprustning av såväl gaturummet som fastigheterna. Fastighetsägarna tillsammans med Göteborg Stad jobbar för att höja kvalitén på gatan. Fastighetsägarna Wallenstam utvecklar sina fastigheter i etapper med sikte på att bli klara till år 2020 (Wallenstam, U.å). Göteborg Stad påbörjade projekteringen av upprustning av nedre delen av Götaplatsen 2015, och i förlängningen beräknas hela avenyn upprustas (Göteborg Stad, u.å). Visionen för gatan är att den ska bli "en utåtriktad och kontinental paradgata med internationell attraktionskraft" (Avenyn, U.å. B)



Figur 27. Avenyn (Avenyn, 2012).



Figur 28. Biblioteksgatan (Thatsup, 2011).

8.2.2 BIBLIOTEKSTAN

Bibliotekstan, ett exklusivt shoppingdistrikt i stadsdelen Norrmalm i Stockholms innerstad, är centrerat kring Biblioteksgatan, en gata där exklusivt mode står i fokus. De främsta namnen inom svenskt- och internationellt mode finns här. De internationella varumärkena som finns är bland annat Burberry, Michael Kors och Hugo Boss och de svenska varumärkena som finns är Acne, Whyred och Hope (Bibliotekstan, 2017). På Biblioteksgatan har den storskaliga utformningen kompletterats med små detaljer, vilket förhöjer känslan av exklusivitet som tillsammans skapar en tydlig identitet. Exempelvis är ljusarmaturerna i guld, skyltfönstren i valvform och markiserna röda vilka bidrar till ett enhetligt uttryck.

Under senare delen av 1800-talet ökade befolkningen i Stockholm drastiskt vilket medförde att nya stadsdelar bildades och området kring Biblioteksgatan gick från att vara en gles befolkad förstad till att bli ett kommersiellt område. Under slutet av 1800-talet förlängdes dessutom Biblioteksgatan vilket medförde att gatan därefter utvecklades till att bli en "fashionabel affärgata" (Hufvudstaden, U.å) som den är än idag.

8.3 FREDSGATAN I NY KOSTYM

Då det i nulägesanalysen framkom att det finns brister i underhåll och renhållning föreslås åtgärder för detta som första steg i utvecklingen av Fredsgatan. Bland annat finns bristfälliga partier i fasaderna på grund av smuts eller skador som bör åtgärdas. Det föreslås även upprustning av markbeläggningen för att förbättra tillgängligheten och renhållningen, genom att ersätta skadade plattor, förhindra glapp och ta bort tuggummin. För att gatan i fortsättningen ska hållas ren föreslås att papperskorgar i guld placeras ut då det i dagsläget inte finns några utsatta på gatan.

Eftersom Fredsgatan är en gågata och dess angränsande gator är gångfartsgator utgår utvecklingsförslaget från att nyttjarna av gatan uppmärksammar små detaljer. Utvecklingsförslaget är fokuserat till i huvudsak bottenvåningarna eftersom upplevelsen av gaturummet främst fås genom aktiviteter i ögonhöjd och ned. För att hålla intresset uppe är det viktigt att nås av nya intryck kontinuerligt varför den fysiska miljön kräver variation. De förändringar som föreslås syftar till att minska avstånden mellan händelser i gaturummet vilket gjorts genom att nya element tillförts.

Utvecklingsförslaget utgår ifrån att bevara variationen i bebyggelsen och därmed till stor del även byggnadernas uttryck då människor attraheras av kontraster och synen dras till förändringar. Dock kan en för stor variation skapa en förvirring och därför läggs stort fokus på att skapa en tydlig helhet i området. Eftersom färgsättningen av fasaderna går i gråa, gula och beigea toner, men dessa finns över ögonhöjd, anses det inte vara viktigt att göra dessa mer framträdande. Enligt J. Johanson (personlig kommunikation, 14 mars 2017) är det viktigt att allt i området talar samma språk för att ge känslan av en enhetlighet och en tydlig identitet.

För att få ett mer enhetligt intryck av gaturummet föreslås det att få accentfärger väljs ut för att användas på detaljer för att en tydligare helhet av gaturummet ska skapas. Dessa accentfärger har i utvecklingsförslaget valts till guld, svart och grönt. Fasaderna på fastigheterna 8:18 och 12:11 som vetter mot Fredsgatan är guldfärgade, varför guld har blivit ett genomgående tema för utvecklingsförslaget. Förutom att det bidrar till en gemensam helhet för området associeras guld med exklusivitet, kvalitet och materiell välfärd (Bliss design, 2011). Mode associeras vanligtvis med svart vilket är en färg som ger känsla av stilrenhet, exempelvis har Prada, Louise Vuitton, Hermès, Gucci och Prada alla logotyper i svart eller i svart i kombination med vitt. Detta var även något vi uppmärksammade på Biblioteksgatan i Stockholm, då majoriteten av skyltarna till verksamheterna var svarta.

För att stärka identiteten på Fredsgatan anses det vara viktigt att sticka ut från övriga områden i Göteborg och därför har ett förslag givits på att utnyttja taket i gaturummet för att göra gaturummet mer intimt och stärka symbolvärdet för gatan. Taket föreslås att prydas med paraplyer, vilket kan ses i figur 30. Detta skulle på ett humoristiskt sätt visa på att det inte bara är en exklusiv shoppinggata utan en exklusiv shoppinggata belägen i Göteborg. Paraplyerna kan med fördel bytas ut efter årstiderna för att ge en variation till gatan. De skulle exempelvis kunna bytas ut till paraply i andra färger än genomskinligt, julbelysning eller konstverk. Här föreslås även ett samarbete med konstnärer för att få en inspirerande miljö.

För ytterligare kännetecken av att Fredsgatan är av göteborgskaraktär föreslås att de rosa fönsterpartierna till fastighet 9:13 görs om och bildar konst som kan förknippas med staden. Detta skulle även bidra till att minska upplevelsen av ett splittrat gaturum. Trots att det kan vara svårt att få en helhetsbild av fönsterpartierna eftersom gaturummet är smalt och de i huvudsak kommer uppfattas från ett snedperspektiv, tror vi att de med sin detaljrikedom och färgvariation väcker intresse hos betraktaren. Detta kan ses i figur 29. På grund av vyn finns ingen före-bild till illustrationen.



Figur 29. Egenillustrerad bild av de rosa fönsterpartierna, se källor i bilaga 2.

För att göra människor mer uppmärksamma på knutpunkterna där biltrafik trafikerar gatorna men också för att ge människorna en tryggare plats att vistas på ges förslag på att installera pollare. Dessa kommer även göra det tydligt vart området börjar och slutar. Förslag ges på att dessa hinder kan vara i form av blomkrukor, planterade träd, stenspallare, konstverk som bildar en typ av portal, positionsnål eller estetiska plattor som sänks ned när de trafikeras av en viss tyngd. Dessa ska placeras så att utryckningsfordon kan ta sig fram på gatan men på en plats som hindrar att höga hastigheter uppnås på gatan. Det blir därför extra viktigt att placera ut dessa vid Fredsgatans in- och utlopp.

Figur 30 illustrerar utvecklingsförslaget för Fredsgatan med en vy från Södra Hamngatan. För att skapa en enhetlighet av gaturummet har Arkaden beklättts med samma bärnstensglimrande glasblock som pryder Kompassen som är belägen i andra änden av Fredsgatan. Det ljusa golvet i arkaden föreslås bytas ut mot ett golv av svart sten för att skapa en mer estetisk övergång till den mörka natursten som Fredsgatan består av.



Figur 30. Egentagen- och egenillustrerad bild av Fredsgatan.

Då bottenvåningarna på Fredsgatan i huvudsak utgörs av skyltfönster till verksamheterna ges ljus till gatan genom spillbelysning från dessa. Däremot uppmärksammades det att belysningen var ojämnt fördelad över gatan då alla verksamheter inte valt att belysa sina skyltfönster. Dessutom var belysningen från de fasadhängda armaturer i vissa partier ur funktion, varför detta är en åtgärd att se över.

I etappen från Arkaden till korsningen med Drottninggatan föreslås att de nuvarande fasadhängda armaturer, som vid de okulära besiktningarna inte var tända, byts ut mot armaturer på lägre höjd för att skapa en känsla av större rumslighet, vilket kan ses på föregående sida i figur 30. I nivå med NK ökar antalet och variationen av belysningskällor, vilket är något som bevarats i utvecklingsförslaget för att behålla variationsrikedomen och därmed en större upplevelse av gaturummet. I övrigt har belysningen fokuserats till att höja det estetiska värdet. Eftersom flödet på Fredsgatan indirekt påverkar dess angränsande gator, blir belysningen på dessa gator viktig att se över för viljan att vika av från Fredsgatan. Eftersom Fredsgatan är en gata med mycket rörelse, är det viktigt att ta vara på knutpunkterna där Drottninggatan och Kyrkogatan korsar denna gata. Ofta blir besökaren mer uppmärksam i en knutpunkt, eftersom man korsar ett stråk eller gör ett vägval (Eliasson & Westholm, 2005).

Växtväggen som är belägen i knutpunkten Fredsgatan – Kyrkogatan, är idag ett kännetecken för Kyrkogatan och föreslås lysas upp för att under kvällstid framhävas på ett tydligare sätt. Detta kan ses i figur 31. Under vintertid kan istället växtväggen förses med exempelvis belysta julgranskulor för att bidra till variation över årstiderna men också för att kompensera när vegetationen inte blommar. Andra åtgärder som föreslås för att ta vara på knutpunkterna kan läsas om senare i kapitlet.



Figur 31. Egentagen- och egenillustrerad bild som visar hur växtväggen på fasaden till fastighet 9:13 skulle kunna ges ytterligare effekt genom belysning.

För att bevara det historiska värdet har utvecklingsförslaget utgått från att bevara markbeläggningen på Fredsgatan och de angränsande gatorna. Om markbeläggningen i kompassen skulle vara möjlig att bytas ut för enhetlighet med den röda naturstenen skulle detta föreslås. Dock verkar detta inte vara möjligt i och med att det tidigare har varit en del av byggnadskonstruktionen när kompassen var ett affärscentrum, vilket betyder att det inte finns ett tillräckligt djup för att installera natursten.

Den röd matta som gestaltats i markbeläggningen passar bra in i utvecklingsförslaget då det syftar till att ge gatan en mer exklusiv karaktär som även den röda mattan brukar associeras till. För att kvällstid förstärka upplevelsen av den röda mattan samt öka tryggheten på gatan och skapa en helhet i gaturummet föreslås att ljusplattor, likt de som finns på avenyn, installeras. I utplaceringen av dessa ljusplattor tar utvecklingsförslaget vara på de som J. Johanson (personlig kommunikation, 14 mars 2017) nämnt om att att Fredsgatan skulle kunna ses som gatan som utgör varumärket, det vill säga identiteten, och att angränsande gator kan ses som komplement som bidrar till detta. Förslaget är att ljusplattor främst ska placeras ut på Fredsgatan men det föreslås även att ett fåtal placeras ut på angränsande gator, vilket kan ses i figur 32, för att göra människor uppmärksamma på att de befinner sig inom området Fredstan och närmar sig den centrala gatan Fredsgatan.

Enligt B. Bergman ska miljön fylla funktionen av att vara en social mötesplats och skapa gemenskap samtidigt som den ska bevara historien. För att belysa Fredsgatans historia föreslås att plattor i rostfritt stål placeras i markbeläggningen intill de olika fastigheterna med information kring när byggnaden uppförts och annan information som berör den specifika byggnaden.



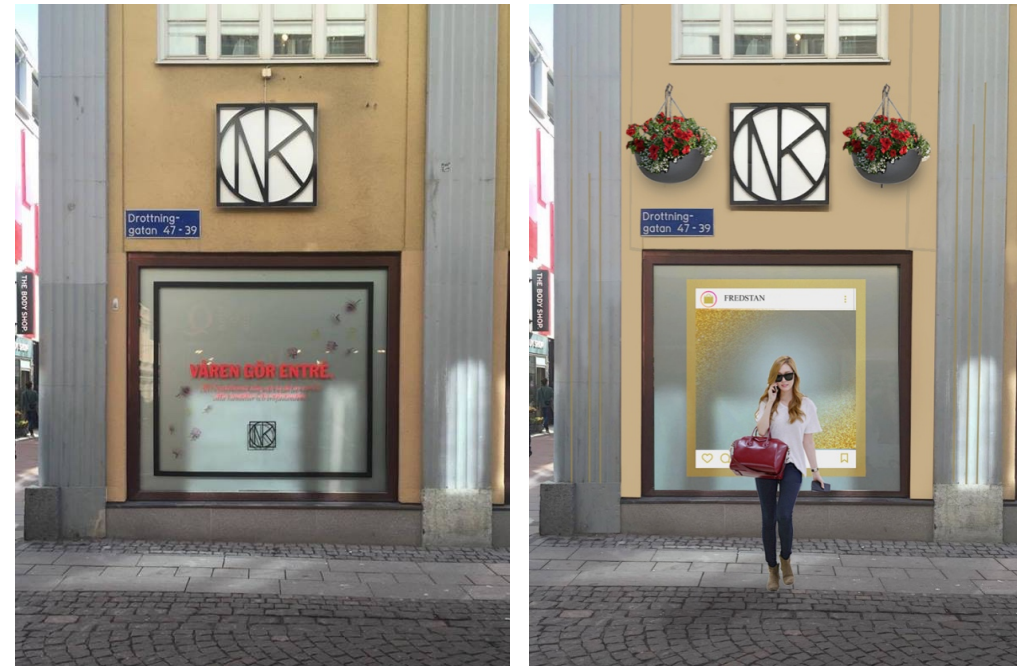
Figur 32. Egentagen- & egenillustrerad bild av plattor i rostfritt stål som beskriver byggnadernas historia och ljusplattor som förstärker den röda mattan.

För att bidra till en global hållbar utveckling av stadsmiljön och för att främja ett ökat välbefinnande ges förslag på att öka vegetationen på Fredsgatan då det idag endast finns en växtvägg på Kyrkogatan som angränsar till Fredsgatan. Genom att tillföra Fredsgatan grönska, vilket ses i figur 33, ges en mer varierad upplevelse av gaturummet vilket också kan öka attraktiviteten av gatan då det inger en livligare karaktär. Växtligheten föreslås att placeras på fasaden och runt pelare då det på dessa platser kan ges utrymme för jordsäckar. Växtlighet kan även placeras ut i krukor på marken, vilket förekommer på Fredsgatan idag, men ska då inte stå i vägen för trafikanter.



Figur 33. Egentagen- och egenillustrerad bild av Fredsgatan.

I korsningen där Drottninggatan korsar Fredsgatan har en schablon av en Instagram-profil gestaltats vilket kan ses i figur 34. Denna ger möjlighet för besökare att vika av till Drottninggatan. Besökare kan stanna till och ta en bild samtidigt som att den blir bra i marknadsföringssynpunkt för att sprida kännedom kring Fredstan, då användandet av instagram är stort. Enligt Internetstiftelsen i Sverige var Instagram den sociala medien som efter Facebook användes i störst utsträckning, 44 procent av Svenskarna hade 2016 ett instagramkonto (Davidsson, 2016).



Figur 34. Egentagen- och egenillustrerad bild av fönster på Drottninggatan.

I dagsläget finns en stor brist på primära- samt sekundära sittplatser. Även om gatan i dagsläget och framöver i huvudsak inte syftar till att uppehålla besökare i gaturummet under en längre tid, främjar sittplatser stadslivet på gatan och ger goda förutsättningar för att sociala aktiviteter kan ske, varför sittplatser för kortare vila har placerats ut på gatan. Av anledning att gatan kan ses som en transportsträcka mellan Brunnsparken och Kungsporsplatsen samt att gatan ska präglas av en exklusivare inriktning anses sittplatser gynnsamt för en lugnare atmosfär. Då gaturummet är smalt anses det viktigt att ta till vara på de utrymmen som går att utnyttja för att bevara gatans bredd i största möjliga mån. Som kan ses i figur 35, ges förslag på sittmöjligheter kring de pelare som finns synliga till hörnverksamheterna på gatan. Detta är möjligt i knutpunkterna där Fredsgatan korsar Drottninggatan och Kyrkogatan. Med inspiration från Avenyn föreslås även belysning under bänken vilket tillför gatan en extra effekt under kvällstid.



Figur 35. Egentagen- och egenillustrerad bild av sittmöjligheter i knutpunkten Fredsgatan – Kyrkogatan.

För att den fysiska miljön på Fredsgatan ska samspela med angränsande gator och skapa en gemensam helhet som identifierar Fredstan föreslås det att vissa detaljer på Fredsgatan även mynnar ut på dessa gator. Exempel på sådana detaljer föreslås vara de bärnstensglimmande glasblocken som finns i kompassen, guldfärgade detaljer kring fönsterpartier, gatstenar med inristade årtal för fastigheterna och ljusplattor i markbeläggningsen.

Eftersom utvecklingsförslaget främst är fokuserat till Fredsgatan och knutpunkterna till Drottninggatan och Kyrkogatan ger figur 36 ett förslag på vad som skulle kunna göras på Kyrkogatan för att uppmärksamma den kommande utvecklingen av Fredstan på angränsande gator. Det skuggade partiet i den illustrerade ridån kan förmedla ny information över tid och ge en hint om vad som är på gång i området.



Figur 36. Egentagen- och egenillustrerad bild av målat konstverk.

Figur 37 visar en analys av hur Fredsgatan skulle komma att uppfylla Gehls kvalitetskriterier utefter det utvecklingsförslag som givits. Många kriterier höjs en nivå i jämförelse med nulägesanalysen som gjorts tidigare i arbetet. I analysen nedan är det dock tre kvalitetskriterier som ändå inte uppfylls: skydd mot otureliga sinnesupplevelser, möjlighet att umgås och möjlighet att nyttja klimatet. Detta beror på att dessa kriterier inte passar in på den typ av gatan som Fredsgatan är. Då det är en svårighet att lägga tak över gatan blir det därmed även svårt att skydda gående för regn och vind. Att skärma av gatan hade lett till att flödet påverkas negativt. Möjlighet för umgänge under en längre tid anses inte nödvändigt på denna typ av gata då det är en smal gata med ett stort flöde av människor som korsas av gator med biltrafik. För att bibehålla tillgängligheten på gatan och trivseln så har ett val gjorts att begränsa antalet sittplatser. I och med områdets utformning med de smala gatorna och flervåningshusen blir möjligheten för solinstrålning liten vilket gör att det inte finns möjlighet att ta vara på klimatet.

- God
- Okej
- Dålig

Skydd (känna trygghet)	1. Skydd mot trafik och olyckor Anpassad belysning efter trafikgrupp	2. Skydd mot våld och kriminalitet Förändringar som ökar aktiviteten i det offentliga rummet Belysning som gör det möjligt att se mötande på avstånd	3. Skydd mot otureliga sinnesupplevelser
Komfort (känna bekvämlighet)	4. Möjlighet att gå Intrigväckande fasader	5. Möjlighet att stå och vistas Händelser i markbeläggning och på fasader	6. Möjlighet att sitta Tydlig vägvisning till vart detta är möjligt
Komfort (känna bekvämlighet)	7. Möjlighet att se Fler händelser längs vägen	8. Möjlighet att umgås	9. Möjlighet till aktivitet Belysning som ökar aktiviteten kvällstid
Behag (Känna behaglighet)	10. Skala Fokus på aktiva bottenvåningar Anpassad belysning efter mänsklig skala Öka känslan av rumslighet	11. Möjlighet att nyttja klimatet	12. Positiva sinnesintryck Ett skapat helhetsintryck Tydlig identitet Ökad detaljrikedom

Figur 37. Hur de 12 kvalitetskriterierna skulle komma att uppfyllas.

9 DISKUSSION

I detta kapitel diskuteras delar av det framtagna utvecklingsförslaget och information som ligger till grund för arbetet. De delar som berörs nedan är områden som anses vara viktiga att ta upp till diskussion.

Arbetets inriktning var till en början till stor del fokuserat på belysning där även Drottninggatan och Kyrkogatan var inkluderade i avgränsningen. Arbetet fick under tidens gång en tydligare inriktning till Fredsgatan och knutpunkterna till de angränsande gatorna vilket resulterade i att belysningen inte fick samma utrymme i utvecklingsförslaget, eftersom att Fredsgatan i huvudsak nyttjas dagtid på grund av dess verksamheter. Vid de okulära besiktningarna upplevdes det att belysningen var så pass tillfredsställande att man kan identifiera en mötande person. För att kunna uppleva en större trygghet på gatan tror vi snarare att en viktig aspekt för tryggheten är att gatan skulle förses med mer kvällsaktiva verksamheter för ett ökat flöde, eftersom närvaro av andra människor är en viktig faktor för att uppleva trygghet.

Den belysning som presenteras i utvecklingsförslaget syftar till att ge en estetisk effekt till området, bland annat har vi tagit vara på de element som är unika för området och förstärkt dessa genom belysning. Växtväggen på fastigheten 9:13 har valts att belysas för att ges mer uppmärksamhet även kvällstid, då en växtvägg är utmärkande i Göteborgs stadsmiljö. Den röda mattan som formas av markbeläggningen på Fredsgatan har även den valts att belysas för att förstärka den exklusiva upplevelsen av gatan.

Med stöd från intervjuer och litteratur fick vi en djupare förståelse för hur fasader i ett gaturum upplevs. Då alla källor betonade vikten av bottenvåningarna, i och med att människor i huvudsak upplever det som finns i ögonhöjd, blev det naturligt att fokusera på bottenvåningarna. Något annat som stödjer detta är Fredsgatans smala gaturum, vilket gör att de höga höjderna aldrig hamnar inom det naturliga synfältet.

Eftersom bottenvåningarna på Fredsgatan främst utgörs av skyltfönster, har fokus ändrats från storskalig nivå till detaljnivå, vilket även gynnar gaturummet eftersom detaljer uppmärksammas i stor utsträckning på en gågata. Detta anser vi är positivt för gatans identitet då det med enkla medel går att göra förändringar som stärker denna.

Under arbetets gång har vi ökat vår insikt i betydelsen av en plats symboliska- och historiska värden. Av denna anledning, samt av gatans inriktning, har vi i förslaget valt att bevara den nuvarande markbeläggningen men gjort tillägg för att höja det estetiska värdet och framhäva symbolvärdet av den gestaltade röda mattan.

Den exklusiva inriktning av Fredsgatan har valts för att vi uppmärksammat trender som går i linje med en exklusivare konsumtion. Det är även en ledig position i Göteborg och en vision Vasakronan och Hufvudstaden har för området. Eftersom vi vill ge ett förslag som möter visionen om en exklusiv gata har vi valt att inte analysera andra möjliga inriktningar djupare. Därför kan vi inte utesluta andra inriktningar för området, men vi kan konstatera att stöd finns för en exklusiv inriktning. Eftersom det är viktigt att det finns en samverkan mellan den fysiska miljön och en gatas verksamheter blir detta en viktig aspekt att väga in vid ett utvecklingsförslag. Det presenterade utvecklingsförslaget har utgått från att de exklusiva varumärkena som idag finns belägna på Fredsgatan består och uppmuntrar till att nya tillkommer.

När vi resonerade kring hur gatan skulle ges en exklusiv inriktning kom vi fram till att vi ville fokusera på ett fåtal färger, detaljer och växtlighet, vilket ger ett stilrent intryck vilket vi förknippar med exklusivitet. Vi har också valt att sprida budskapet om Fredstan genom olika element i gaturummet för att öka spridningen och igenkänningsfaktorn för området, vilket vi tror är en viktig del i den identitetsskapande processen.

10

SLUTSATS

Slutsatsen av detta examensarbetet syftar till att beskriva lärdomar och ge rekommendationer för vad som bör beaktas vid en ytterligare utveckling av arbetets innehåll och vid förverkligande av utvecklingsförslaget.

En lärdom vi tagit av arbetet är att identitetsskapande genom den fysiska miljön är en fråga som är svår att besvara generell. Hur miljön ska gestaltas kommer alltid bero på den specifika platsen och vilka externa och interna faktorer som inverkar.

Något annat vi tagit lärdom av är att det är en svår balansgång mellan vad som bör och inte bör göras i utformningen av ett gaturum. För att uppnå en tydlig identitet måste det finnas enhetliga drag i gestaltningen samtidigt som en variation efterfrågas för en rikare upplevelse.

Vid en ytterligare utveckling av arbetet anser författarna att den ekonomiska aspekten hade varit intressant att väga in. Författarna har tagit lärdom av att ekonomin inte alltid avspeglar hur stark identiteten upplevs på en plats. Ordning i vilken ingreppen skulle planeras att utföras påverkar i vilken takt identiteten skulle förändras vilket skulle ha en inverkan på den ekonomiska situationen för butiks- och fastighetsägare på gatan.

Det är viktigt att det finns en samverkan mellan utformningen av den fysiska miljön och verksamheterna som är belägna på gatan. Därför anses det viktigt att i en vidare utveckling av arbetet ge verksamheterna ett större fokus för att gaturummet, verksamheterna och identiteten ska upplevas som en helhet. För att uppnå en ökad attraktivitet och trygghet som är en del av visionen för Fredstan, skulle förändringar i form av ett mer varierat utbud med både dag- och kvällsaktiva verksamheter vara bra. Detta skulle även bidra till ett jämnare flöde av människor över dygnet och ge möjlighet till fler mötesplatser.

11

REFERENSER

LITTERATUR

Anter, K. & Engberg, K. (1997) *Utvändig färgsättning: förutsättningsarbetsätt-exempel*. Stockholm: Forskningsrådet Formas

Antoni, R., Björnberg, D., Kruth, Tomas. (2015). *Attraktiva stråk och platser - en guide för städer med ambitioner*. Fastighetsägarna & Svenska stadskärnor.

Balgård, S. (1994). *Den goda stadsgatan: Om gestaltningen av gator*. Stockholm: Carlsson.

Ehn, Å., Lannér, J., Lidén, M., Westin, A. (1994). *Projekt Ljussättning - ett arbete om gestaltning med ljus. (Projektarbete 20 hp, Sveriges lantbruksuniversitetet Alnarp, Landskapsplanering)*

Ejhed, J., Liljefors, A. (1990). *Bättre belysning*. Stockholm: Ljunglöfs Offset AB

Eliasson, T., Westholm, H. (2005). *Nattens ljus: Belysningsstrategier i tätort - från vision till verklighet*. Stockholm: Sveriges Kommuner och Landsting.

Gehl, J. (2010). *Cities for people: Senescence and scale*. Washington: Island Press.

Gehl, J. (2010). *Life between buildings: Using public space*. Köpenhamn: Arkitektens Forlag.

Gehl, J. & Svarre, B. (2013) *How to study public life*. Washington: Island Press.

Kruse, F. (2017, 20 april). Göteborg ska se över terrordskyddet. *Göteborgs-Posten*, s. 9.

Starby, L. (1989). *Utomhusbelysning*. Solna: AB Svensk Byggtjänst

Vasakronan. (2016). *Göteborg: Massor av möjligheter*. Göteborg: Emprint AB

Ahrne, G & Svensson, P. (2015). *Handbok i kvalitativa metoder*. Stockholm: Liber AB

Dalen, M. (2015). *Intervju som metod 2 utgåva*. Malmö: Gleerups.

ELEKTORNISKA KÄLLOR

Alingsås plan och bygg (2004) *Alingsås ljusguide: Råd och riktlinjer för ljussättning i Alingsås tätorter*. Hämtad från <https://www.alingsas.se/sites/default/files/ljusguide.pdf>

Avenyn. (U.å. B). *Nya avenyn*. Hämtad från <http://www.avenyn.se/nya-avenyn/>

Avenyn. (U.å. A). *Om avenyn: Göteborgs paradgata nummer ett*. Hämtad från <http://www.avenyn.se/bra-att-veta/om-avenyn/>

Bibliotekstan. (2017). *About*. Hämtad från <http://www.bibliotekstan.se/about/>

Bliss design. (2011). *Färgpsykologi del 4 - metaller*. Hämtad från [http://www.blissdesign.se/2011/12/09/fargpsykologi-del-4-metaller/?utm_source=feedburner&utm_medium=feed&utm_campaign=Feed%3A+blissdesign+\(bliss+design+-+designbyrå+i+Göteborg](http://www.blissdesign.se/2011/12/09/fargpsykologi-del-4-metaller/?utm_source=feedburner&utm_medium=feed&utm_campaign=Feed%3A+blissdesign+(bliss+design+-+designbyrå+i+Göteborg)

Davidsson P. (2016) *Ny statistik om sociala medier: Facebook förhärskar, Twitter tappar*. Hämtad från <https://www.iis.se/blogg/ny-statistik-om-sociala-medier-facebook-forharskar-twitter-tappar/>

Eskilstuna Kommun (2016). *Torshallas identitet och varumärke*. Hämtad från <https://www.eskilstuna.se/bygga-bo-och-miljo/stadsplanering-och-byggande/stadsutvecklingsprojekt/framtidens-torshalla/torshallas-identitet-och-varumärke.html>

Fraenkel, C. & Wiklander, J. (2014) *Mölnåls innerstad: Gestaltungsprogram för offentliga rum och byggnader i Mölnåls innerstad*. ÅF Lighting. Hämtad från <http://www.molndal.se/download/18.6e3c002d15923dacbcd473a/1483634762130/Belysningsprogram.pdf>

Göteborg Stad. (u.å). *Götaplatsen - stadens finrum*. Hämtad från http://goteborg.se/wps/portal/enhetssida/avenyn/Gataplatsen---stadens-finrum/!ut/p/z1/04_Sj9CPykssy0xPLMnMz0vMAfljo8ziTYzcDQy9TAy9LdyMzA0cTY0dDYxMDQ0sTMz1wwkpiAJKG-AAjgb6BbmhigAUgkje/dz/d5/L2dBISvZ0FBIS9nQSEh/

Göteborgs Stad. (2017). *Start*. Hämtad från <http://th.tkgbg.se>

Göteborgs Stad (2012, A). *Stadslivet i centrala Göteborg: upplevelsen, användningen och förutsättningarna*. Göteborgs Stad. Hämtad från [https://goteborg.se/wps/wcm/connect/71f2744b-fa19-4546-8959-00178310c2d1/Stadslivsanalys+centrala+Göteborg+\(lätt\).pdf?MOD=AJPERES](https://goteborg.se/wps/wcm/connect/71f2744b-fa19-4546-8959-00178310c2d1/Stadslivsanalys+centrala+Göteborg+(lätt).pdf?MOD=AJPERES)

Göteborgs Stad (2014). *Stadens färg: Policy och riktlinjer för färgsättning av utrustning i Göteborg*. Göteborgs Stad. Hämtad från https://goteborg.se/wps/wcm/connect/b12a7842-66db-45cd-bb11-0fd86ac7cd97/stadens_farg_minsta%2Bstorlek.pdf?MOD=AJPERES

Göteborgs Stad. (2012, B). *Stadens golv: Policy för markbeläggningar i Göteborg*. Göteborgs stad. Hämtad från https://goteborg.se/wps/wcm/connect/eb37c42f-870e-4f12-b013-d430eade859/stadens_golv_minsta%2Bstorlek.pdf?MOD=AJPERES

Göteborgs Stad. (2015). *Stadens ljus: Policy för belysning och ljussättning i Göteborg*. Göteborgs stad. Hämtad från http://www.th.tkgbg.se/Portals/0/STARTFLIKEN/Program%20och%20policies/Belysning/Stadens%20ljus_2015-07.pdf

Göteborgs Stad Stadsbyggnadskontoret. (2013). *Avenyn: Gestaltungsprogram*. Hämtad från [http://www5.goteborg.se/prod/fastighetskontoret/etjanst/planobygg.nsf/vyFiler/Centrala%20Göteborg%20-%20Stadsmiljöupprustning%20Kungsportsavenyen-Gestaltungsprogram-Remissversion%20av%20Gestaltungsprogrammet/\\$File/Gestaltungsprogram.pdf?OpenElement](http://www5.goteborg.se/prod/fastighetskontoret/etjanst/planobygg.nsf/vyFiler/Centrala%20Göteborg%20-%20Stadsmiljöupprustning%20Kungsportsavenyen-Gestaltungsprogram-Remissversion%20av%20Gestaltungsprogrammet/$File/Gestaltungsprogram.pdf?OpenElement)

Göteborgs stad stadsbyggnadskontoret. (2015). *Kulturvärden som en resurs i stadsutveckling: Antikvariatiskt underlag för programarbete sydöstra city, inom vallgraven Göteborg*. (DNR 0722/14). Göteborg stad stadsbyggnadskontoret. Hämtad från [http://www5.goteborg.se/prod/fastighetskontoret/etjanst/planobygg.nsf/vyFiler/Program%20-%20Sydöstra%20city-Program%20-%20samråd-Antikvariskt%20underlag/\\$File/Antikvariskt%20underlag%2020150616.pdf?OpenElement](http://www5.goteborg.se/prod/fastighetskontoret/etjanst/planobygg.nsf/vyFiler/Program%20-%20Sydöstra%20city-Program%20-%20samråd-Antikvariskt%20underlag/$File/Antikvariskt%20underlag%2020150616.pdf?OpenElement)

Göteborg Stad Trafikkontoret. (2017). *Markbeläggningar*. Hämtad från <http://www.th.tkgbg.se/sv-se/planering/utformning/kantstödochmarkbeläggning/markbeläggningar.aspx>

Göteborgs turistbyrå. (U.å. A). *Avenyn*. Hämtad från <http://www.goteborg.com/avenyn/>

Göteborgs turistbyrå. (U.å. B). *Haga*. Hämtad från <http://www.goteborg.com/haga/>

Göteborgs turistbyrå. (U.å. C). *Nordstan*. Hämtad från <http://www.goteborg.com/nordstan/>

HUI. (2010). *Harifrån till framtiden - detaljhandeln i Sverige 2025*. Hämtad från <http://www.handelsradet.nu/wp-content/uploads/2016/01/2010-Harifran- till-framtiden-HUI.pdf>

Hufvudstaden. (U.å). *Kvasten 9: En ny stadsdel: Bibliotekstan*. Hämtad från <https://www.hufvudstaden.se/om-oss/vara-fastigheter/stockholm/kvasten-9/>

Innerstaden Göteborg. (U.å). *Om innerstaden Göteborg*. Hämtad från <http://www.innerstadengbg.se/innerstaden-goteborg/om-innerstaden-goteborg/>

Jansson, Persson & Östman. (2013). *Hela staden - argument för en grönblå stadsbyggnad (nr 183)*. Stad & Land. Hämtad från <http://www.movium.slu.se/system/files/news/9265/files/helastaden-1.pdf>

Jeppson, A-K., & Westerlund, J. (2017). *Program sydöstra city: inom Vallgraven, Göteborg*. (DNR 0663/14). Göteborgs stad stadsbyggnadskontoret. Hämtad från [http://www5.goteborg.se/prod/fastighetskontoret/etjanst/planobygg.nsf/vyFiler/Program%20-%20Sydöstra%20city-Program%20-%20samråd-Program%20Sydöstra%20City/\\$File/Program%20Sydöstra%20city160426.pdf?OpenElement](http://www5.goteborg.se/prod/fastighetskontoret/etjanst/planobygg.nsf/vyFiler/Program%20-%20Sydöstra%20city-Program%20-%20samråd-Program%20Sydöstra%20City/$File/Program%20Sydöstra%20city160426.pdf?OpenElement)

Kruse, F. (2017, 19 april). Göteborg ska se över terroryskyddet. *Göteborgsposten*. Hämtad från <http://www.gp.se>

Malm, M., Valik, J., Amréus, L., & Rahoult, L. (2014). *Samverkan i tanke och handling*. Hämtad från http://www.statenskonstrad.se/wp-content/uploads/2013/12/konsten-att-gestalta-offentliga-miljoer_2013.pdf

NK Göteborg. (u.å.). *Trendledande, inspirerande och stilfullt sedan 1902*. Hämtad från <https://www.nk.se/goteborg/om-nk/>

Nordstan. (u.å.). *Välkommen till Nordstan - mitt i Göteborg*. Hämtad från <http://nordstan.se/om-nordstan/>

Olsson, S., Larberg, V., & Svensson, A. (2016). *Identitet och upplevelse*. Hämtad från <http://stadsutveckling.socialhallbarhet.se/identitet-och-upplevelse/>

Randhawa Bergmark, R. (2017, 9 April) Inga planer på att sätta upp trafik hinder på Drottninggatan. *SVT*. Hämtad från <https://www.svt.se/nyheter/lokalt/stockholm/inga-planer-pa-att-satta-upp-trafik hinder> (Källan är uppdaterad 10 april)

Rönmark, R & Söderberg, M. (2014). Människor och mönster: så påverkar markbeläggning människors upplevelse av urbana miljöer. (Kandidatexamensarbete i landskapsarkitektur, Sveriges lantbruksuniversitet, Fakulteten för landskapsarkitektur, trädgårds- och växtproduktionsvetenskap). Hämtad från http://stud.epsilon.slu.se/6968/11/ronnmark_r_soderberg_m_140702.pdf

Svarre, B. (2013). *Attraktive byrum: De 12 kvalitetskriterier*. Gehl Architects. Hämtad från http://www.db.dk/files/Miniøvelser%20intro_DB_12Kvalitetskriterier_bbs_GA_Aarhus%20-%202x.pdf

Svarre, B. (2015) *Senses scale and 12 quality criterias*. Gehl Architects. Hämtad från http://courses.washington.edu/gehlstud/gehl-studio/wp-content/uploads/documents/BirgitteSvarre_Lecture_2015.pdf

Trafikverket. (2014) . Vägbelysningshandbok. Trafikverket. Hämtad från http://www.trafikverket.se/contentassets/18ab6d1957f04fa49039b11998c7c016/handbok_vagbelysning_ver_14_140625.pdf

Trafikverket. (2015). Krav för vägars och gators utformning (2015:086). Trafikverket. Hämtad från https://trafikverket.ineko.se/Files/sv-SE/12046/RelatedFiles/2015_086_krav_for_vagars_och_gators_utformning.pdf

Uppman, D. (2013). *Den utmärkta platsen* [Videofil]. Hämtad från <http://urskola.se/Produkter/178461-UR-Samtiden-Arkitektur-skapar-identitet-Den-utmarkta-platsen>

Vasakronan. (2017). Företag. Hämtad från <http://vasakronan.se/om-vasakronan/foretagsfakta>
Anter & Engberg

Vasakronan. (2015). *Helt uppåt väggarna?*. Hämtad från <http://vasakronan.se/artikel/vaxtvagg-kyrkogatan>

Vegtech. (u.å). *Framtidens gröna städer*. Hämtad från www.vegtech.se/sitefactory/assets/download.aspx?file=/upload/files/PDF/VegTech_katalog_Framtiden.pdf

Wallenstam. (U.å). *Mid Avenue - A talk of the town: Tillsammans med staden höjer vi kvalitén på Avenyn*. Hämtad från <https://www.wallenstam.se/sv/wallenstam/Nyproduktion/lokaler/Mid-Avenue/>

Wendle, J. (2017) *Svårt att stoppa lastbilar med trafik hinder*. Hämtad från <http://sverigesradio.se/sida/artikel.aspx?programid=83&artikel=6671458>

White. (2014). *Ekosystemtjänster i stadsplanering: en vägledning*. Hämtad från http://white.se/app/uploads/2015/02/Ekosystemtjanster_i_stadsplanering.pdf

Wwf. (U.å) *Grönare städer: Framtidens städer*. Hämtad från http://www.wwf.se/source.php/1618757/14-4026_urbangr%F6nska_151018_2.pdf

PERSONLIG KOMMUNIKATION

Bergman, B. VD, Svenska Stadskärnor. Intervju den 1 mars 2017

Didriksson, L. Landskapsarkitekt, White Arkitekter. Intervju den 6 mars 2017

Johanson, R. J. VD, Rstudio for architecture. Intervju den 14 mars 2017

Persson, M. Tekniklektor, Chalmers Tekniska Högskola. Intervju den 20 april 2017

Anfinset, M. Project Manager, Invinn AB. Intervju den 28 april 2017

FIGURKÄLLOR

Avenyn (2012). *Avenyn får efterlängtat ombyggnad* [Elektronisk bild]. Hämtad från: <http://www.avenyn.se/avenyn-far-efterlangtat-ombyggnad/>

Göteborgs Stad (2012 A). *Stadslivet i centrala Göteborg: upplevelsen, användningen och förutsättningarna* [Elektronisk bild]. Hämtad från: [https://goteborg.se/wps/wcm/connect/71f2744b-fa19-4546-8959-00178310c2d1/Stadslivsanalys+centrala+Göteborg+\(lätt\).pdf?MOD=AJPERES](https://goteborg.se/wps/wcm/connect/71f2744b-fa19-4546-8959-00178310c2d1/Stadslivsanalys+centrala+Göteborg+(lätt).pdf?MOD=AJPERES)

Göteborgs Stad (2012 B). *Stadens golv: Policy för markbeläggningar i Göteborg* [Elektronisk bild]. Hämtad från: https://goteborg.se/wps/wcm/connect/eb37c42f-870e-4f12-b013-d4304eade859/stadens_golv_minsta%2Bstorlek.pdf?MOD=AJPERES

Göteborgs stad stadsbyggnadskontoret (2015). *Kulturvärden som en resurs i stadsutveckling: Antikvariatiskt underlag för programarbete sydöstra city, inom vallgraven Göteborg* [Elektronisk bild]. Hämtad från: [http://www5.goteborg.se/prod/fastighetskontoret/etjanst/planbygg.nsf/vyFiler/Program%20-%20Sydöstra%20city-Program%20-%20samråd-Antikvariskt%20underlag/\\$File/Antikvariskt%20underlag%2020150616.pdf?OpenElement](http://www5.goteborg.se/prod/fastighetskontoret/etjanst/planbygg.nsf/vyFiler/Program%20-%20Sydöstra%20city-Program%20-%20samråd-Antikvariskt%20underlag/$File/Antikvariskt%20underlag%2020150616.pdf?OpenElement)

Hans Wessberg (2010). *Haga Nygata, Göteborg* [Elektronisk bild]. Hämtad från: <https://www.flickr.com/photos/wessberg/5426563054>

Henriksson, E (U.å). *Håkan Hellström* [Elektronisk bild]. Hämtad från: http://hakanhellstrom.se/images/hakan-hellstrom_foto_ellika-henrikson.jpg

Iff world floorball championships (2014). *Julstaden Göteborg* [Elektronisk bild]. Hämtad från <http://www.wfc2014.com/sv/om-goteborg/julstaden-goteborg.aspx>

Javanaud Emdén, T (2016). *Skalgubbar* [Elektronisk bild]. Hämtad från <http://skalgubbar.se>

Jokar (2008). *Götaplatsen och avenyn* [Elektronisk bild]. Hämtad från <https://jokar.se/foto/goteborg/centrala-goteborg/gotaplatsen-och-avenyn-20081024191538/>

Pinterest (U.å). *Original Abstract world map watercolor painting* [Elektronisk bild]. Hämtad från: <https://www.pinterest.se/pin/419890365234016282/>

Predoianu, D (2016). *Stadsrum: en upplevelse påverkad av kulör* [Elektronisk bild]. Hämtad från: <http://www.diva-portal.org/smash/get/diva2:942111/FULLTEXT02>

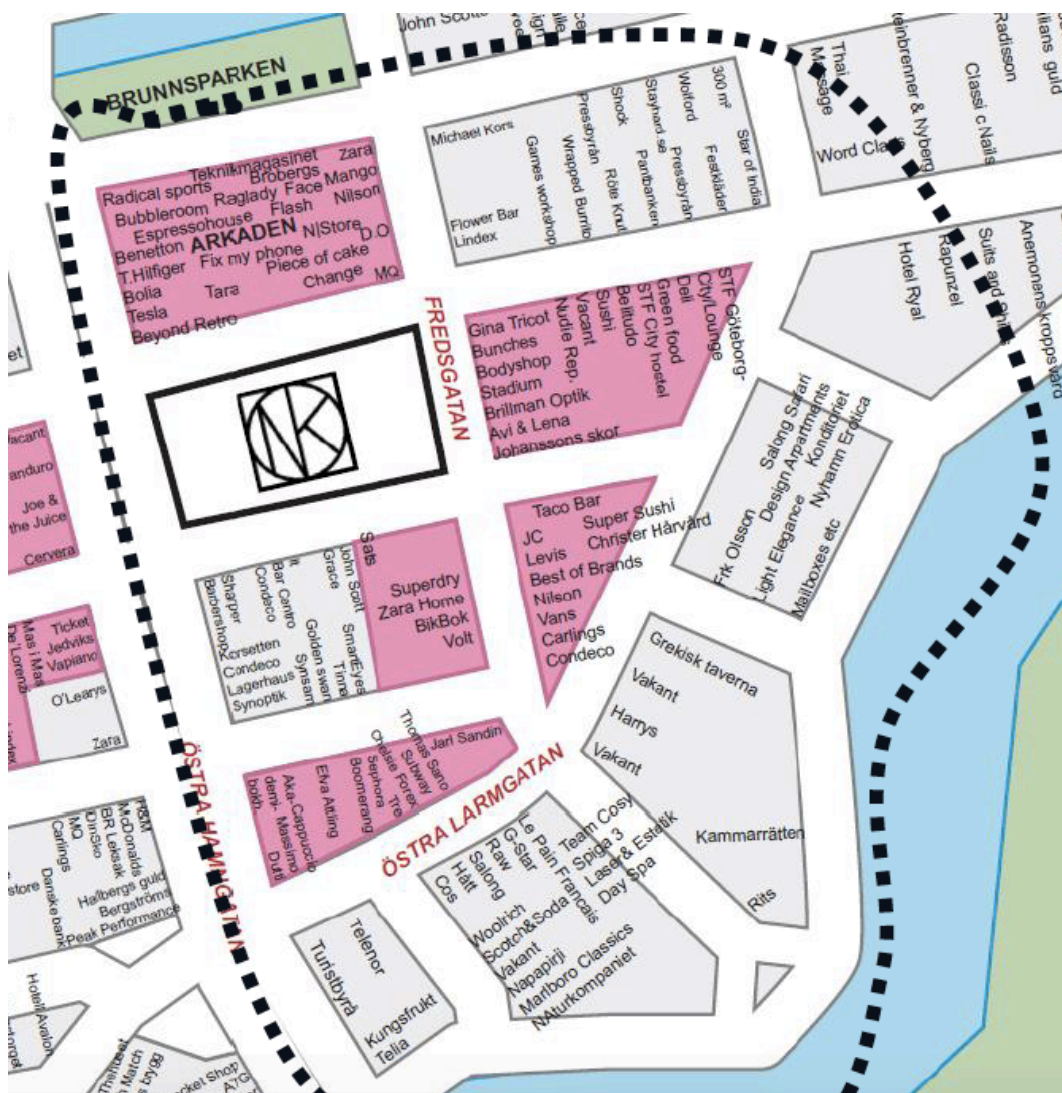
Svarre, B (2015). *Senses scale and 12 Quality Criteria* [Elektronisk bild]. Hämtad från: <https://thermalbath.files.wordpress.com/2013/01/jangehlsensesandscale1.pdf>

Thatsup (2011). *Biblioteksgatan* [Elektronisk bild]. Hämtad från: <http://thatsup.se/stockholm/article/burberry-öppnar-på-biblioteksgatan/>

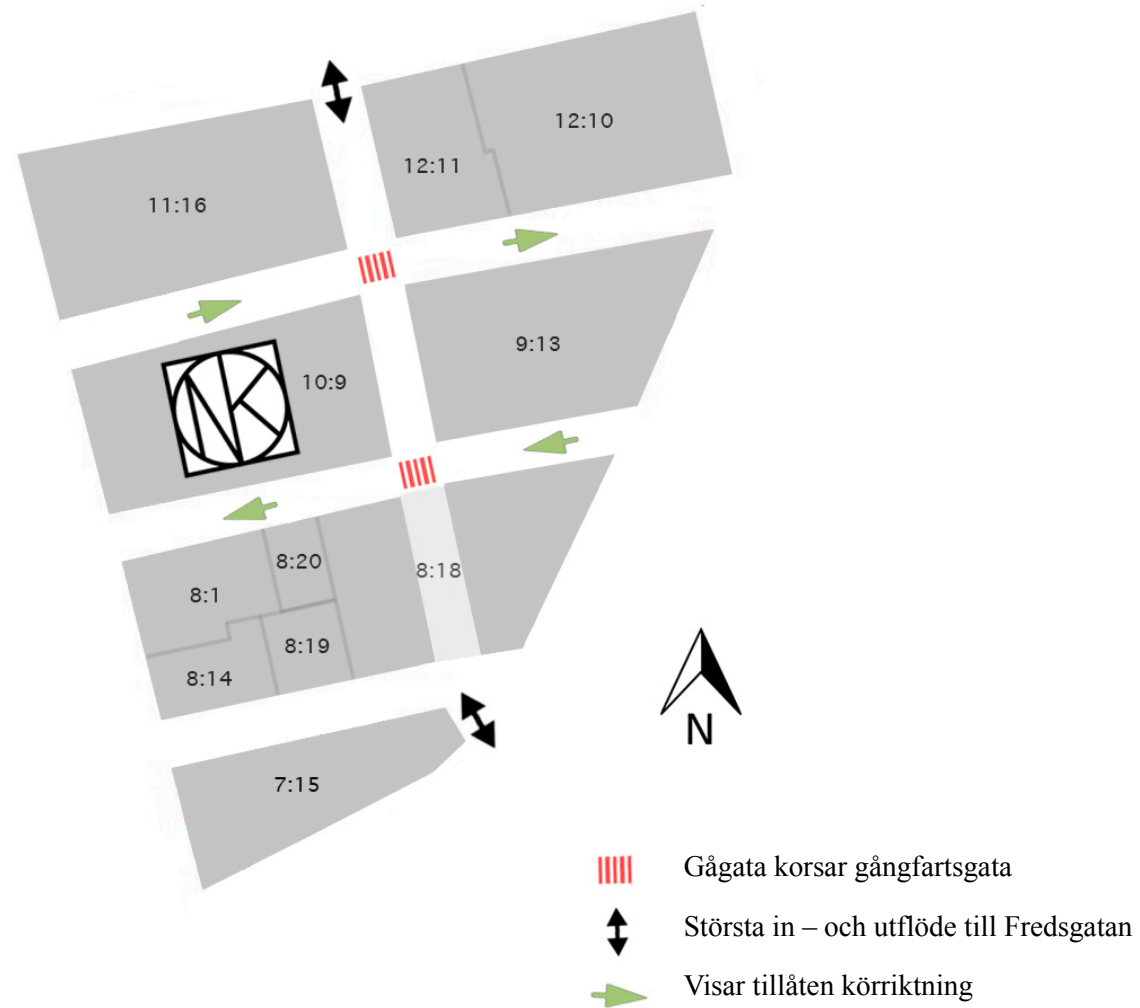
White Arkitekter (U.å). *Vällingby centrum* [Elektronisk bild]. Hämtad från: <http://www.white.se/projects/vallingby-city/>

Youtube (2010). *Spårvagn typ M2 i Göteborg 2010* [Elektronisk bild]. Hämtad från: <https://i.ytimg.com/vi/r4aSuBP8rbc/maxresdefault.jpg>

BILAGOR



BILAGA 1 –Verksamheter som finns i området.



BILAGA 2 – Egenillustrerad bild av fastighetsbeteckningar.



BILAGA 3 – Egenillustrerad bild av rosa fönsterpartier på fastighet 9:13 (Henriksson, U.å), (Pinterest, U.å) & (Youtube, 2010).



BILAGA 4 – Egenillustrerad bil av Fredsgatan med vy från Södra Hamngatan.



BILAGA 5 – Egenillustrerad bil av växtvägg belägen på Kyrkogatan.



BILAGA 6 – Egenillustrerad bild av detaljer i markbeläggnigen på Fredsgatan.



BILAGA 7 – Egenillustrerad bil av Fredsgatan.



BILAGA 8 – Egenillustrerad bild av fönster på Drottninggatan.



BILAGA 9 – Egenillustrerad bild av sittmöjligheter i knutpunkten Fredsgatan - Kyrkogatan.



BILAGA 10 – Egenillustrerad bild av målat konstverk på Kyrkogatan.