

FOCUS ON CEREMONIES

- IN A PUBLIC CONTEXT -

EXAMENSARBETE 2012
OSKAR STRAND
CHALMERS TEKNISKA HÖGSKOLA
ARKITEKTUR MPARC
HANDLEDARE: MORTEN LUND



CHALMERS

INTRODUKTION

Tittar man på olika religioner runt om i världen ser man att människan har behov av att markera viktiga händelser såsom födsel, vigsel och döden med ritualer. Många av dessa ritualer har tillägnats speciella rum för att markera vikten av dem. De flesta människor tycker dessa rum är vackra och speciella.

Även människor som inte tillhör någon specifik religion har behov av ritualer och således speciella rum för dessa. De rum som erbjuds som komplement innehar dock ofta inte samma omsorg och storslagenhet som de religiösa.

Detta examensarbete undersöker hur en profan ceremonibyggnad och dess ceremonirum skulle kunna utformas på ett modernt och värdigt sätt, och spegla samhället och dess offentliga principer samtidigt som det uppfattas som högtidligt/andligt.

Kan man programmera dessa rum med ett högre värde och kan man addera ett symbolspråk som kan användas i interiör och exteriör.

Platsen jag har valt att arbeta med, en glänta, ligger i Slottsskogen i Göteborg, Sverige.

INTRODUCTION

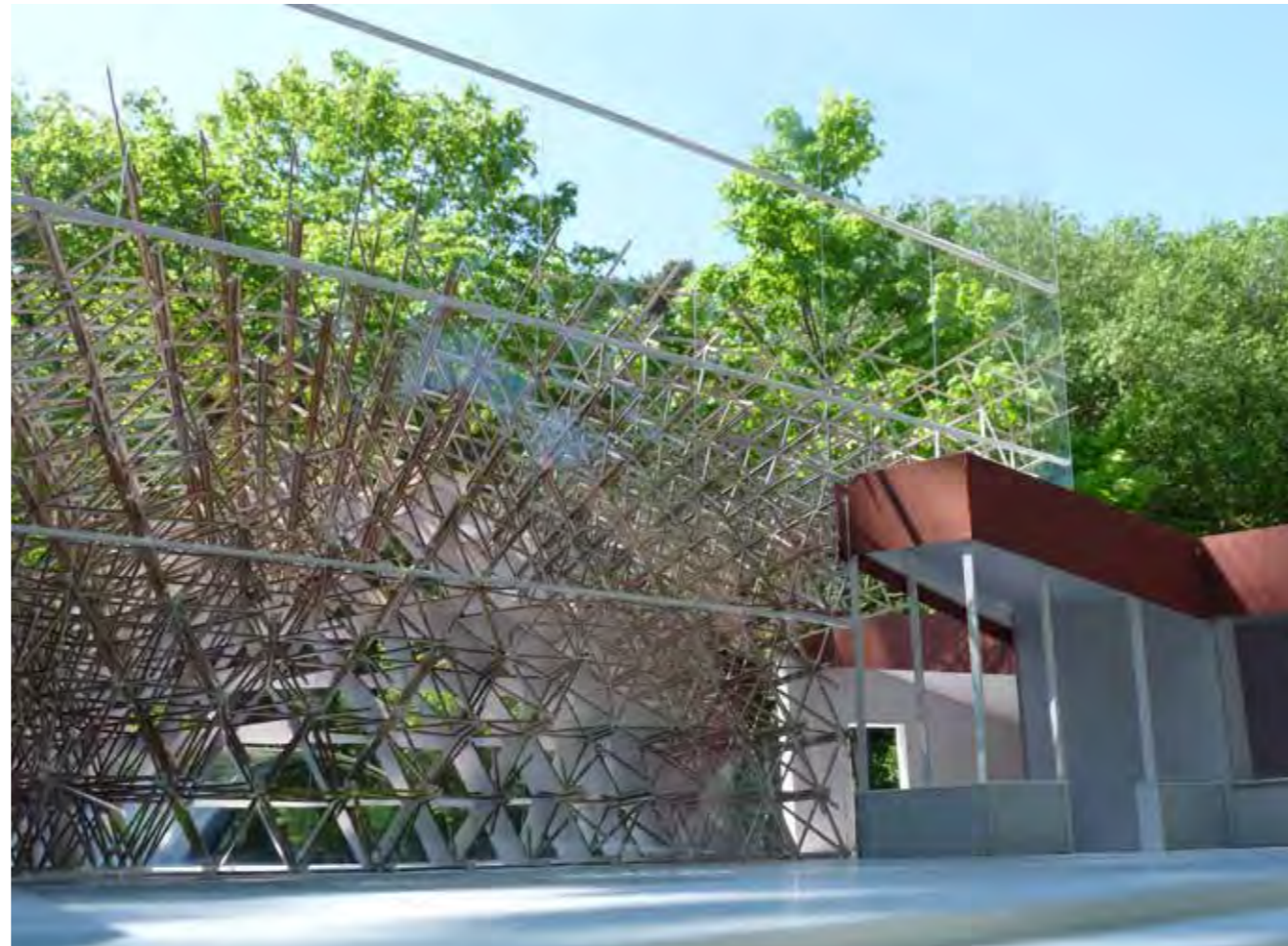
Looking at different religions around the world shows that humans have a need to mark important events such as birth, marriage and death with rituals. Many of these rituals are dedicated to special rooms to highlight the importance of them. Most people think these rooms are beautiful and special.

Even people who do not belong to any specific religion has a need of rituals and special rooms for them. Often the rooms offered as a complement do not hold the same care and grandeur as the religious one.

This thesis examines how a profane ceremonial building and its ceremoniroom could be designed in a modern and dignified manner, reflect society and its public policies while it is perceived as solemn/spiritually.

Can you program these rooms with a higher value and add a symbolic language that can be used in interior and exterior.

The place I have chosen to work with, a glade, is situated in Slottsskogen in Gothenburg, Sweden.



INNEHÅLL

INTRODUKTION/INTRODUCTION

DEL 1 - BAKGRUND

Varför/ordlista
Sekularisering
Riter
Borgerliga ceremonier
Önskemål/krav

DEL 2 - PLATSEN

Gläntan
Slottsskogen
Brageområdet

DEL 3 - BYGGNADEN

Koncept
Situationsplan
Vandringen
Plan
Sektion A-C
Publikt vs privat
Solstudie/skuggspel
Material
Flexibilitet

REFERENSLITTERATUR

TACK TILL

DEL 1 - BAKGRUND

VARFÖR

Människan har utfört riter och ceremonier genom alla tider för att markera viktiga händelser, årstidsväxlingar och övergångar. Man kan säga att riter bevarar ordning, uppfostrar och att de stärker gruppens sammanhållning då ceremonins utformning är en kraftig kulturell markör. Även om ceremonier i viss mening kan sägas vara konserverande så har de i högsta grad förändrats genom vår historia. Inte sällan har den ursprungliga innebörden ofta bytts ut och moderniserats.

De fyra ceremonier som denna byggnad i första hand ska hysa kallas övergångsriter. Med det menas att en person går från ett stadium till ett annat. Riterna fungerar som markörer för dessa övergångar. Övergångsriterna firas över hela världen och har mer eller mindre alltid funnits med i människans kultur. Utformningen av ritualerna är förstås väldigt olika beroende på var man befinner sig, vilken religion man tillhör och vilken kultur man befinner sig i. De flesta riter har en religiös bakgrund men inte alla.

Formen för firandet av de profana ceremonierna är inte lika bestämd som för de religiösa, som utvecklats under årtusenden. Det finns dock flera organisationer såsom t.ex. Humanisterna som försöker sprida en form för framförallt konfirmation som de kallar nonfirmation. Även Högtidsboken är ett försök att ge de profana ceremonierna en verktygslåda i form av kulturellt välkända sånger.

ORDLISTA

Ceremoni: Högtidlig symbolisk handling, utförd vid ett särskilt tillfälle.

Ritual: En handling med symbolisk betydelse utförd enligt en fastställd ordning.

Övergångsrit: Rit som markerar en persons övergång från ett stadium i livet till ett annat.

Profan: Icke kyrkligt. Jämför med borgerlig.

Konfessionslös: Person som inte bekänner sig till någon religion.

Officiant: Person som leder en ceremoni.

•••••▶ Dop: Välkomnande av nyfött barn

Konfirmation: Barnets övergång till vuxen

Bröllop: Partnerskap

Begravning: Farväl till avliden



BORGERLIGA CEREMONIER, HISTORIA

Borgerlig vigsel instiftades egentligen redan 1863 i samband med de nya dissenterlagarna (1860 och 1873) som då infördes och gjorde det möjligt att lämna svenska kyrkan under förutsättning att man inträdde i annat samfund godkänt av staten.

Den borgerliga vigseln var således till en början inte till för medlemmar i svenska kyrkan utan infördes som en lösning då kyrklig vigsel inte kunde komma ifråga. Först 1908 blev borgerlig vigsel tillgänglig för alla och de ökade då direkt i antal till att omfatta 1/3 av alla vigslar utförda i Stockholm för att sedan dala i popularitet.

Efter 1950 har antalet borgerliga vigslar återigen ökat och 2010 vigde sig endast 36,6% enligt svenska kyrkans ordning.

BORGERLIGA CEREMONIER I SIFFROR

De borgerliga begravningarna ökar i antal med ca en procentenhet per år och uppgår numera till 10,3% för hela landet. I Göteborg var denna siffra 14,6% för år 2011 vilket betydde att det utfördes 615 borgerliga begravningar det året.

År 2010 utfördes det 1746 borgerliga vigslar i Göteborg varav 76% utfördes i Rådhuset.

Under 2005 föddes det 6412 barn i Göteborg varav 2970 inte döptes enligt svenska kyrkans ordning. Hur många av dessa som hade namngivningsceremonier finns det dock inga uppgifter om då det inte finns någon registreringsplikt vilket även gäller för nonfirmation.



Rådhuset (ovan) dominerar som lokal för de borgerliga vigslarna.

Vänsterpartiet lade år 2009 in en motion där de efterfrågade fler alternativ i lokalväg till de profana ceremonierna. Snart kan man därför även välja Dickssonska palatset (nedan) som ceremonilokal. Om Dickssonska palatset breddar spektrat av ceremonirum i Göteborg känns dock tveksamt då lokalerna till mångt och mycket liknar de i Rådhuset.



BORGERLIGA ÖVERGÅNGSCEREMONIER IDAG

Dopets profana motsvarighet brukar kallas namngivningskalas och dess syfte är att välkomna barnet till världen/gemenskapen samt att ge det ett namn. Hur denna ceremoni utformas är upp till föräldrarna men vanligt är sång och diktuppläsning/tal.

Borgerlig konfirmation eller nonfirmation som det heter i Danmark är relativt ovanligt i Sverige. Föreningen Humanisterna är en av få aktörer som anordnar konfessionslösa konfirmationsläger där deltagarna samtalar om filosofiska livsfrågor, moral, humanism och sexualitet. Nonfirmationen syftar till att markera barnets övergång till vuxen.

Borgerlig vigsel har en juridisk betydelse. Tjänsten tillhandahålls av kommunerna och sker med en av länsstyrelsen godkänd vigselförrättare. Först måste dock paret ansöka om hindersprövning. Kommunerna erbjuder ofta lokaler i rådhuset eller stadshuset, men det går inte att som brölloppar utforma dessa ceremonier nämnvärt då den avsatta tiden är mycket kort och lokalerna ofta inte är ändamålmässigt anpassade. Vill man inte viga sig i de av kommunen erbjudna lokalerna står det paret fritt att välja en egen plats. Då gäller det att komma överrens med en vigselförrättare om detta. Vid skilsmässa ansöker paret om äktenskapsskillnad hos länsstyrelsen.

Även den borgerliga/konfessionslösa begravningen är juridiskt reglerad. Alla betalar årligen en begravningsavgift. Svenska kyrkan har tagit på sig att ansvara även för borgerliga begravningar. I åtagandet ingår att de skall kunna erbjuda kremering och gravsättning inom en månad. De skall även erbjuda ceremonirum utan religiösa symboler. Det är vanligt att man ordnar en officiant via kommunen eller begravningsbyrån.

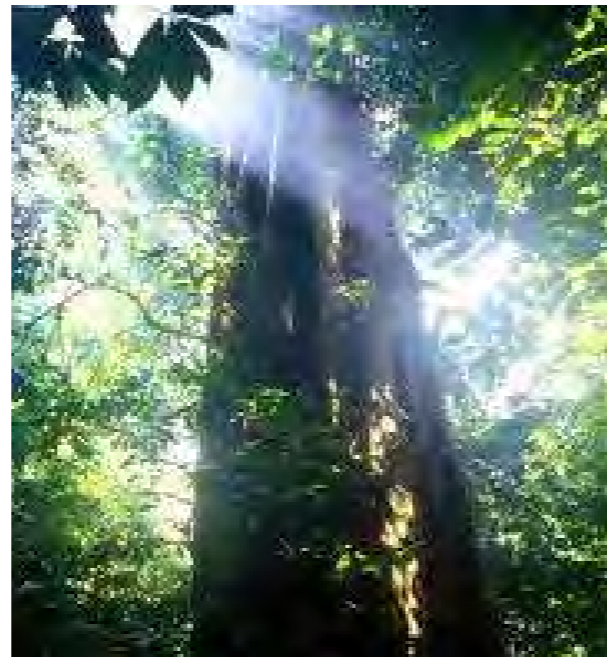
I Göteborg erbjuds flera kapell till borgerlig begravning, dessa används dock även till religiösa ceremonier. I och med att de borgerliga begravningarna ökar kan man ana en ny trend, nämligen att svenska kyrkan låter uppföra nya ceremonirum reserverade för konfessionslösa ceremonier. Ett exempel på detta är Liveröds kapell i Lerum. Kanske vore detta något att ta efter av kommunerna med avseende på borgerlig vigsel, nonfirmation och namngivningsceremonier.



ÖNSKEMÅL/KRAV

Under arbetets gång kom jag i kontakt med många människor och det var några ord som ofta dök upp när man talade om hur man ville ha sina ceremonier:

- Nära naturen
- Värdigt
- Vackert
- Privat
- Som en kyrka



Den borgerliga vigselritualen har utformats som minimiformulär, som ger den nödvändiga grunden för ett juridiskt bindande avtal. Den har däremot aldrig utformats så att den som ceremoni skulle erbjuda ett fullvärdigt alternativ till den kyrkliga ritualen. Redan de rum som ställs till förfogande begränsar möjligheterna att ordna en ceremoni med familj och vänner. Musik, som är så viktigt i alla ritualer, kan normalt inte förekomma.

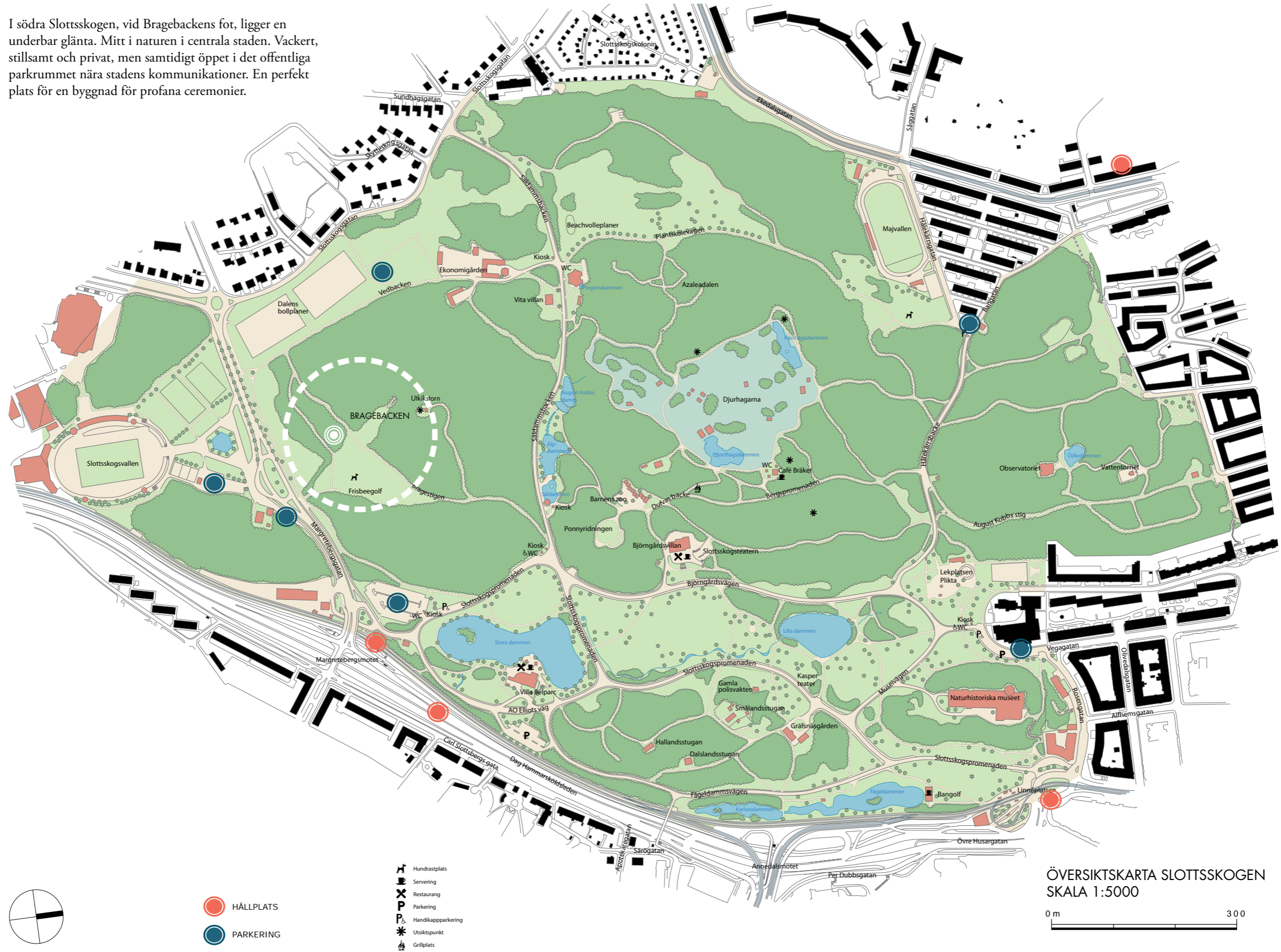
Den begränsade tid som vanligen erbjuds för en vigsel både i rådhus och kommunalhus, omöjliggör en mer utvecklad ritual. Allt är upplagt som en rent administrativ åtgärd, möjligen förgyllt av att lokalen är försedd med konst. Ett par ljus är framsatta och en ämbetskedja hänger om halsen på vigselförättaren. Brudparen sitter ibland i kö. Oftast begränsas närvaron till de två obligatoriska vittnena.

Citat från ”Den svenska högtidsboken”

DEL 2 - PLATSEN

GLÄNTAN

I södra Slottsskogen, vid Bragebackens fot, ligger en underbar glänta. Mitt i naturen i centrala staden. Vackert, stillsamt och privat, men samtidigt öppet i det offentliga parkrummet nära stadens kommunikationer. En perfekt plats för en byggnad för profana ceremonier.



SLOTTSSKOGEN

Parken grundades 1874 och var starkt inspirerad av den Engelska parken. Den har fått sitt namn av att skogen tidigare tillhört det kungliga slottet Älvsborg. Tanken var att skapa ett kvalitativt rekreationsområde för den växande befolkningen. Slottsskogen blev direkt omåttligt populär med sina vindlande gånger, vackra vyer och kombinationen av vild och tämjad vegetation.

Stora delar av parken ser idag fortfarande ut som när den anlades men vissa ändringar och kompletteringar har gjorts genom åren som t.ex. lekplatsen Plikta och sportytorna. Många delar av parken har dock växt igen då många av bergsknallarna tidigare var helt rena från vegetation.

Idag är Slottsskogen mer populär än någonsin med över 3 miljoner besökare per år och ett brett spektrum av aktiviteter. Förutom de mer vardagliga aktiviteter som förekommer i parken så utmärker sig musikfestivalen Way out west, Göteborgsvarvet, midsommar och nationaldagsfirandet. Man kan med fog kalla parken Göteborgarnas vardagsrum.

STADENS VISION

SBK gav 2010 ut ett program för Slottsskogen med syfte att vara ett underlag till den framtida process som skall mynna ut i en detaljplan. Syftet med planen är att säkerställa och bevara Slottsskogens kvaliteér inför framtiden.

Grundvisionen i SBK:s program är:

- En vacker park, en stor grön lunga, öppen och tillgänglig för alla.
- En plats för mångsidiga fritidsaktiviteter för människor i alla åldrar och under alla årstider.
- En plats för lek, idrott, promenader, utflykter, solbad, umgänge men även för avskildhet, stillhet och naturupplevelser.

RIKTLINJER

Vid en noggrann läsning av detta program finns det några punkter som på ett tydligt sätt anger ramarna för en ny byggnad på parkens område:

- Villa Belparc kan/får expandera.
- Möjlighet till ny restaurang nära Vita villan.
- Nya byggnader får inte överstiga 500 m².
- All utveckling skall värna och respektera Slottsskogens grundvärden.

En konsekvens av detta skulle kunna vara att utlokalisera servering av mat/dryck i samband med ceremonierna till externa lokaler. Själva ceremonibygnaden skulle då kunna vara under 500 m².



BRAGEOMRÅDET

I södra Slottsskogen ligger en backhoppningsbacke insprängd i grönskan. Backen invigdes 1902 och den sista officiella hopptävlingen i backen var i maj 1950 med konstsnö ditfraktad från Norge. Sedan dess har hoppbacken med dess massiva läktare i granitblock sakta förfallit och i dag används den mest till backträning.

I anslutning till toppen av Bragehöjden, 73 m.ö.h , ligger ett utsiktstorn. Nedanför backen ligger en grönyta omgärdad av stora träd.

Gräsytan används idag främst till frisbeegolf på sommaren och pulkaåkning på vintern.

I nära anslutning till gräsmattan döljer sig en glänta bland bokträden. Den nedre gamla stendläktaren, som delvis förfallit, bildar en pampig entré till detta lite hemliga rum vars golv täcks av vitsippor om våren.

VÄGEN TILL GLÄNTAN

1. Entrépunkt från Margarethegatan. Siktlinjen tar mycket fokus. Man skulle kunna säga "Stairway to heaven".
2. Gräsytan, här spelas det mycket frisbeegolf.
3. Den gamla läktaren som idag delvis skymmer gläntan.
4. Gläntan med blommande vitsippor på våren, vacker och lite hemlig.
5. Utsikt från läktaren ut över gräsytan. Skogen ramar in platsen med sin grönska i kombination med landskapets form.



1.



2.



3.

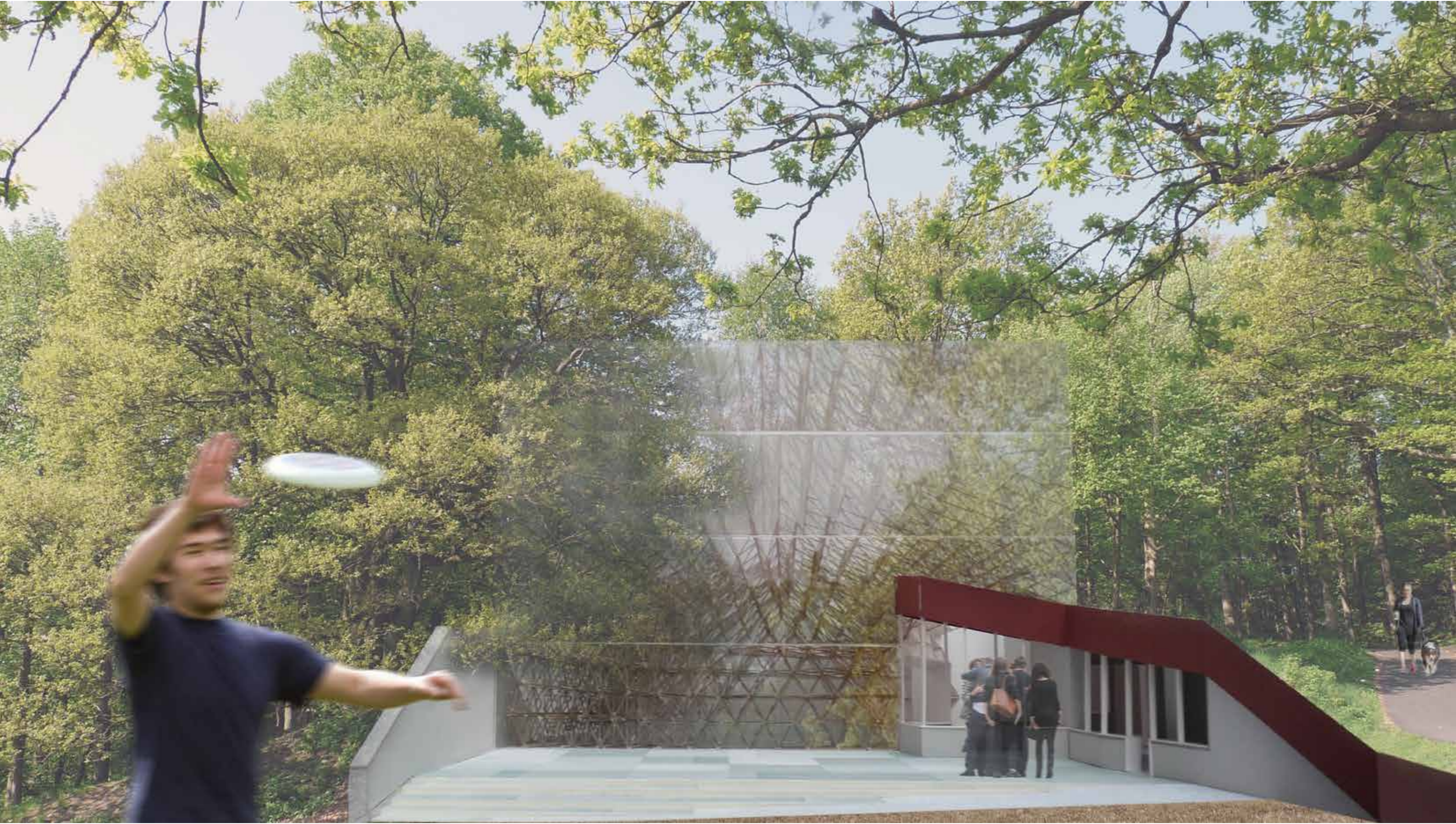


4.

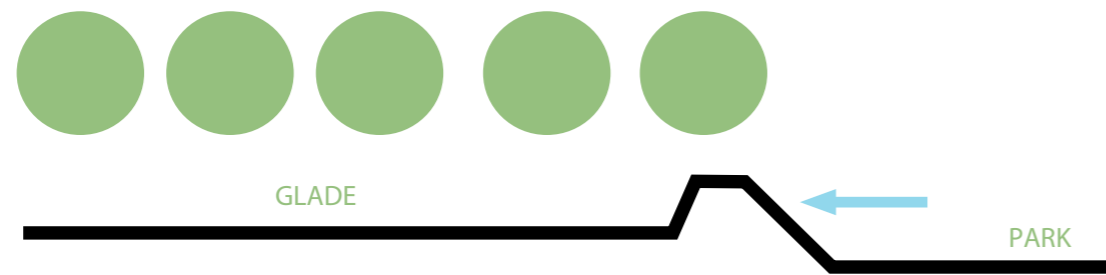


5.

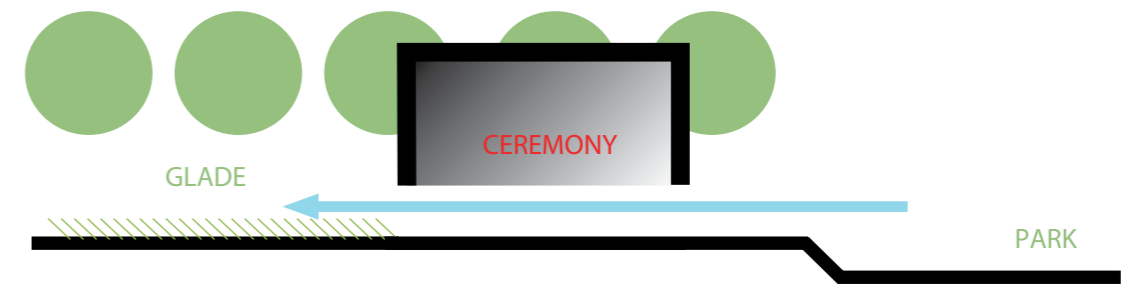
DEL 3 - BYGGNADEN



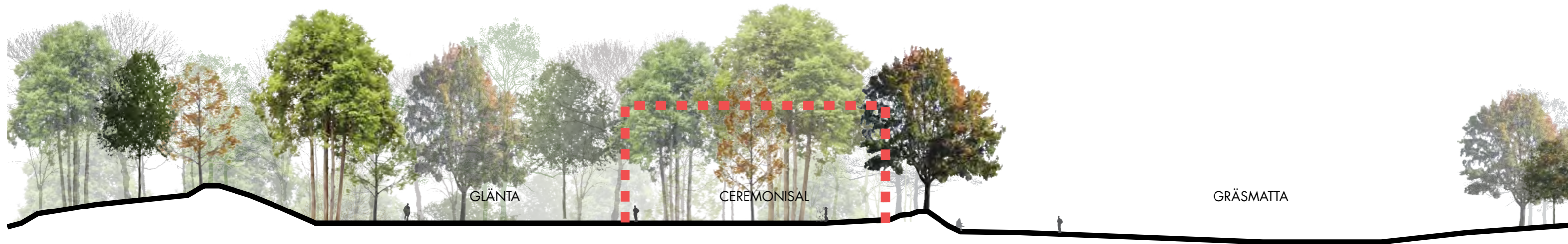
KONCEPT GLÄNTAN



Idag: Gläntan skymms av den gamla stenläktaren och är svår att uppfatta som ett rum.

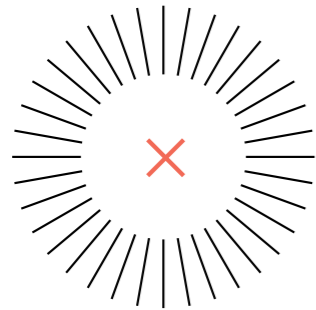


Vision: Genomsikt genom de tre rumsligheterna. Vackert, en privat plats som samtidigt är öppen. Transparens.

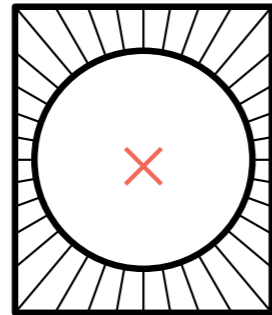


KONCEPT FOKUS

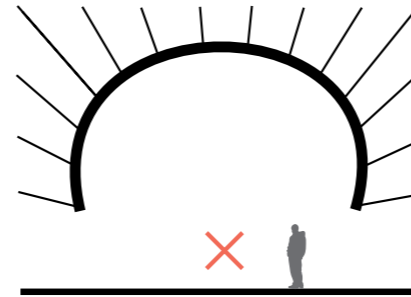
En transparent byggnad som samtidigt erbjuder en privat och trygg sfär. Fokuspunkten blir utgångspunkten.



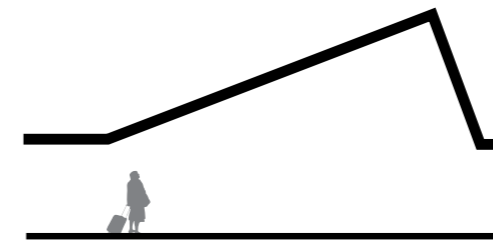
En fokuspunkt skapar en polär riktning.



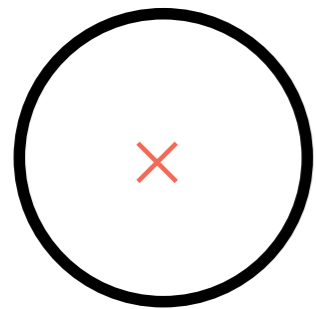
Två olika former ger en skillnad i tjocklek.



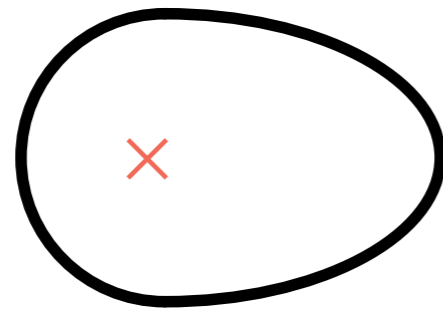
Även i sektion.



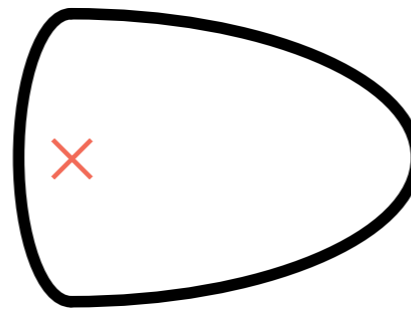
Rummet öppnar sig och avslutas med en tydlig fond.



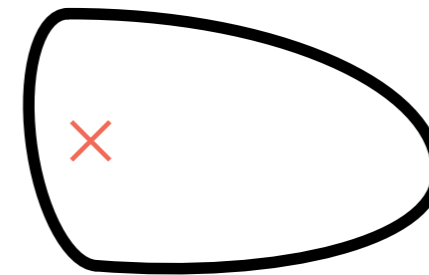
Plan: cirkel.



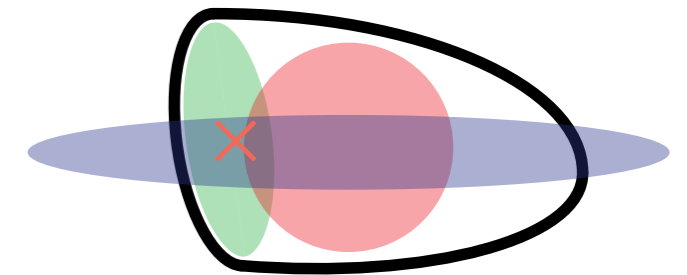
Utdragen för att få riktning.



Tillplattad för att få en fondvägg.



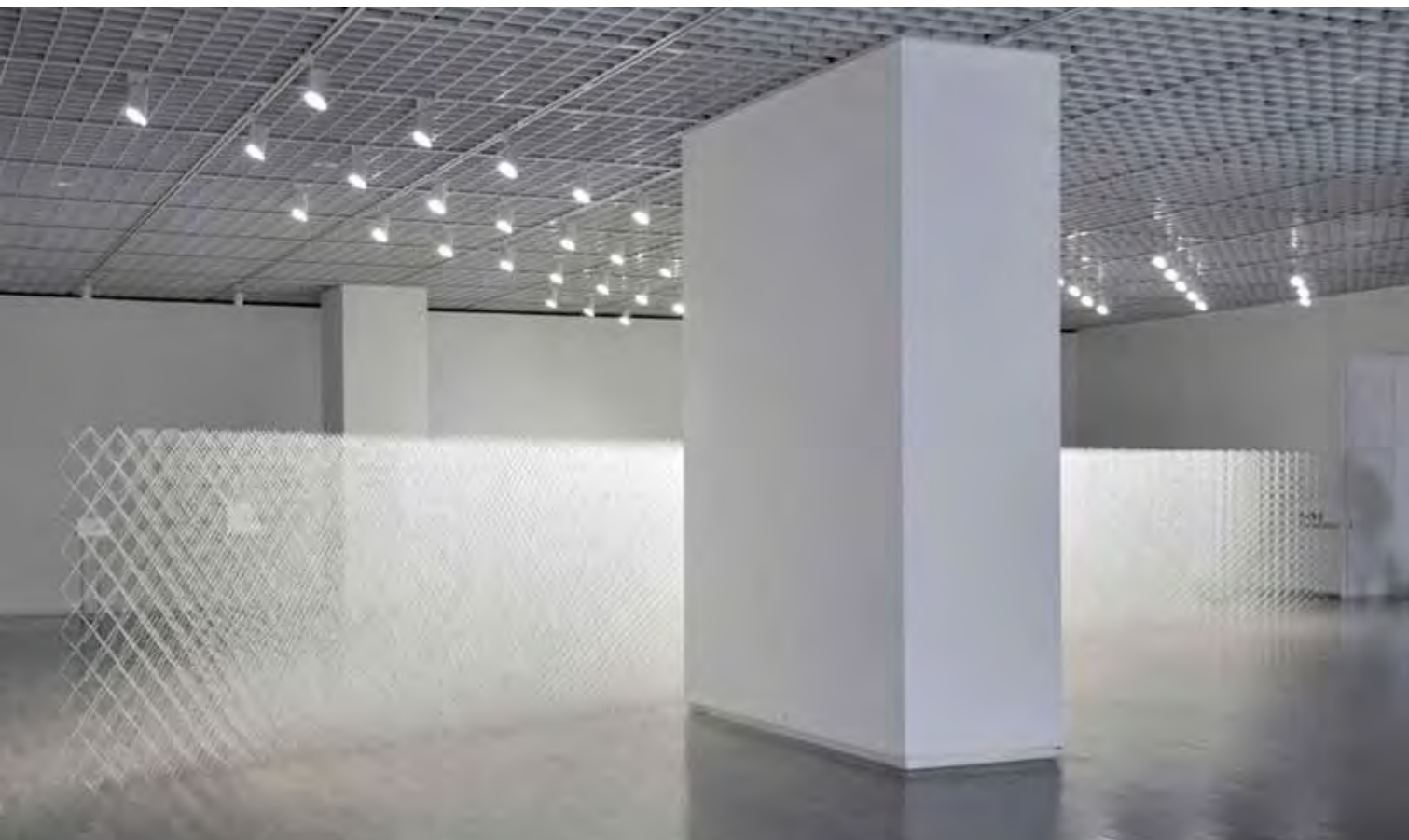
Skjuvad för bra ytor och för att undvika en mittaxel.



Flera olika spatialiteter.

KONCEPT UPPLÖSNING

Att med hjälp av täthet och struktur skapa något svårgreppat, diffust och dimmigt samtidigt som det hjälper till att skapa verktyg för att behandla öppen- och slutenhet.



REFERENSER

Ryuji Nakamuras installationer löser ofta upp sig i intet och innehar både mystik och skörhet.



UTSIKTSTORN

ENTRÉ

GÅNGVÄG

HOPPBACKE

GRÄSPLAN

BYGGNAD

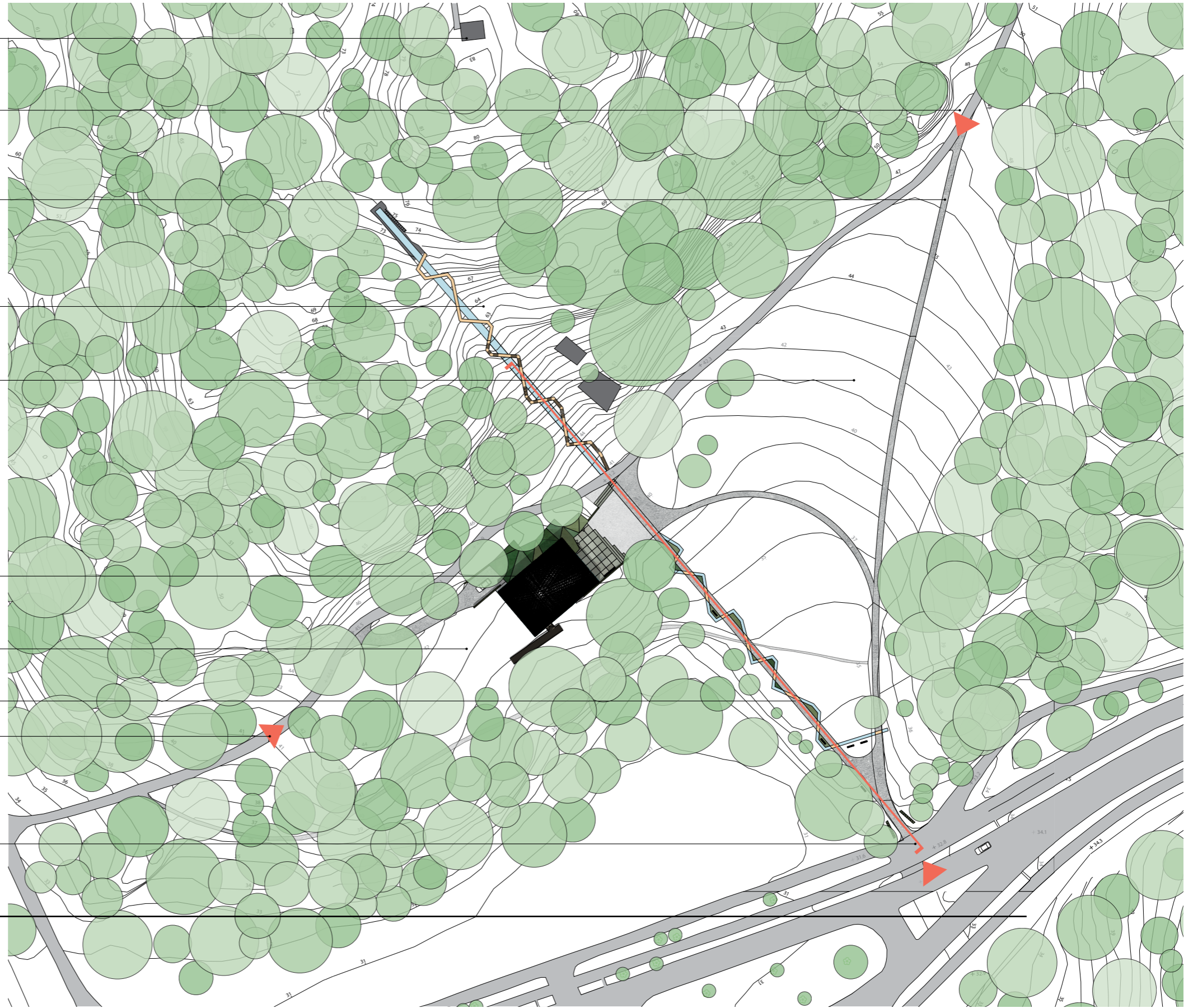
GLÄNTA

SIKTLINJE

VÄG FÖR IN/UTLAST

HUVUDENTRÉ

PARKERING



VANDRINGEN

Vid Margarethegatan finns en naturlig entrépunkt till Brageområdet. Här börjar en vandring upp till byggnaden - en del av den mentala förberedelsen inför ceremonien.

ENTRÉN



Märker ut sig och är lätt att hitta. Detta kan förstärkas ytterligare med en portal, grindstolpar eller dylikt. Entrén markerar att du stiger in i något annat än gång- och cykelstråket. Även skillnaden i marknivå hjälper till med detta.



ÖVERBLICKEN



Vid entrén har man en väldigt bra överblick över området utan att se själva byggnaden. Härifrån kan du avgöra hur och var du vill ta dig. Bänkar låter dig vila längs vägen. Vägen längs siktlinjen är en aning brant så det finns även en flackare väg till byggnaden som går i en båge över gräsytan.



SIKTLINJEN



Från entrén till toppen av Bragebacken finns en skarp siktlinje - "a stairway to heaven". Denna siktlinje ger vägen till byggnaden en förstärkt betydelse. Vatten porlar sakta nedför backen i en anlagd bäck och möter besökaren samt ljudsätter vandringen.



GRÄSYTAN

Den sydvästra delen av Brageområdet är mer publikt orienterat. Detta är en aktiv plats. Här pågår det vardagliga livet parallellt med livets stora ögonblick.



FÖRGÅRDEN

Gräver in sig i marken på den plats där den nedre läktaren till backhoppningsbacken tidigare låg. Utgrävningen bildar en ficka som tydligt visar att den tillhör byggnaden. Detta är en plats för att vänta in nära och kära och att landa innan ceremonien - allt omfamnat av det gamla stora trädet.



UTSIKTEN



Från toppen av backen har man en häpnadsväckande utsikt från utkikstornet. Välj den långa lätta vägen hit eller ta de branta trappona som tidigare ledde till hoppbacken.

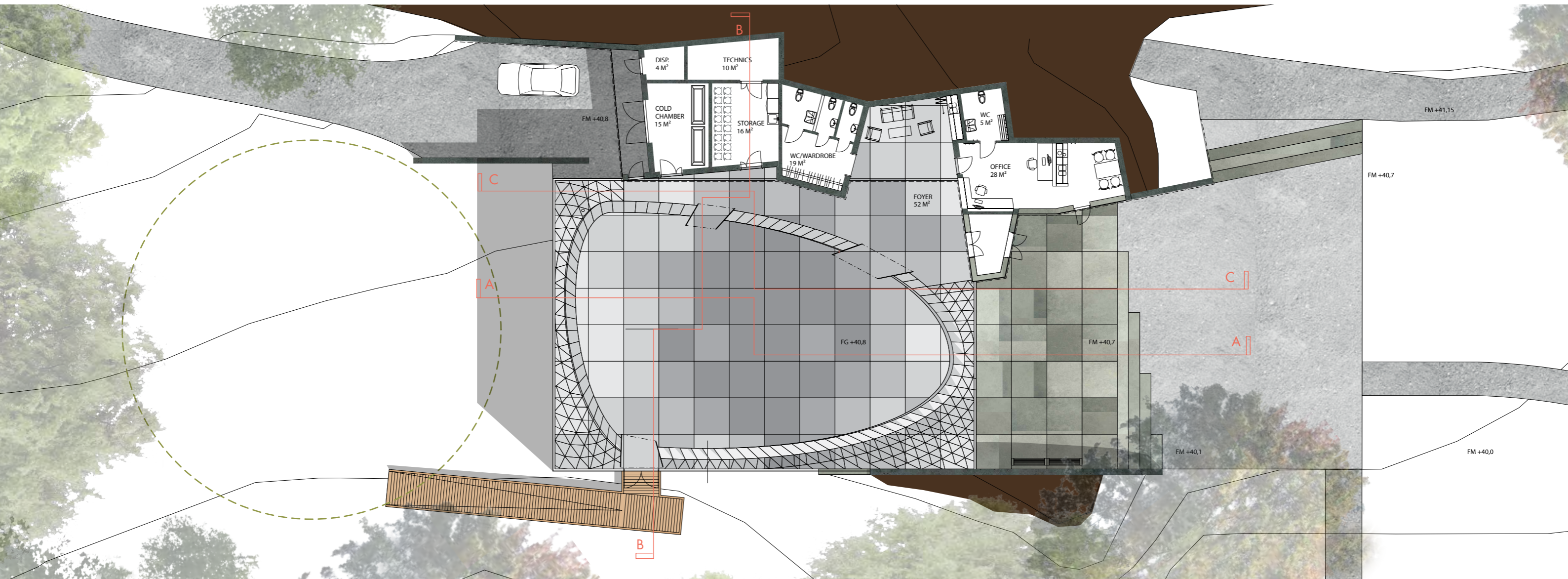


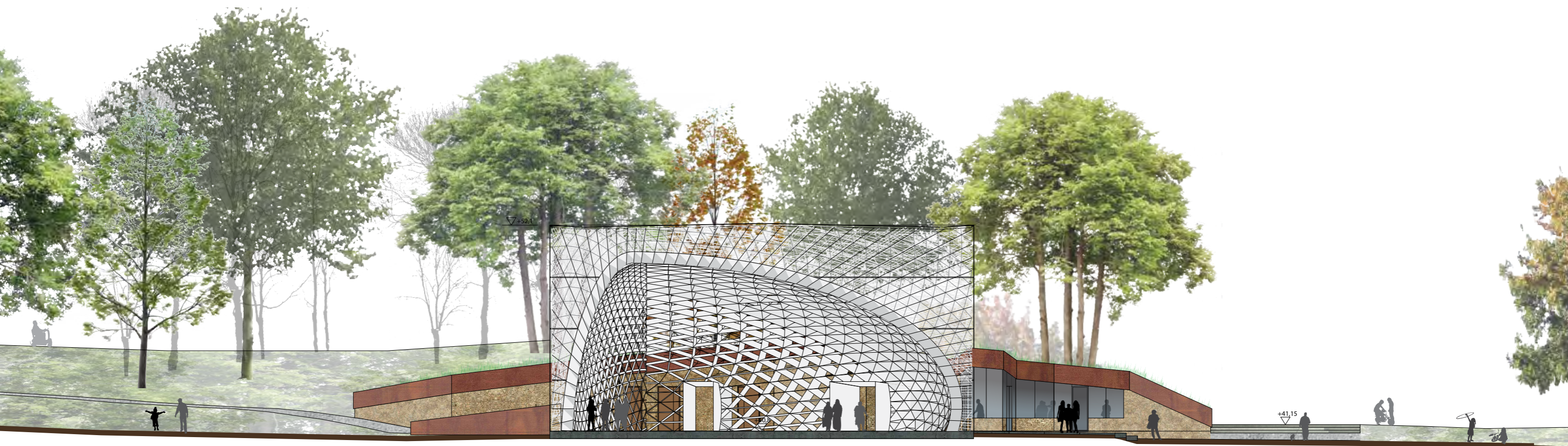
Ankomst - ceremonin börjar. | Svagt uppför med Bragebacken som fond. | Byggnaden uppenbarar sig gömd bland träden. | Förgården - förberedelse och uppsamling innan ceremonien.

PROGRAM

Vindfång	7 m ²
Fojé	52 m ²
Sittgrupp	21 m ²
Avhängning / WC	19 m ²
Ceremonisal 160 platser	250 m ²
Kontor	18 m ²
Lunchrum	10 m ²
Personal-WC	5 m ²
Förråd	16 m ²
Teknik	10 m ²
Kylrum	15 m ²
Soprum	4 m ²
Glänta - ceremonirum utomhus	ospec.

TOTALT: 427 m²

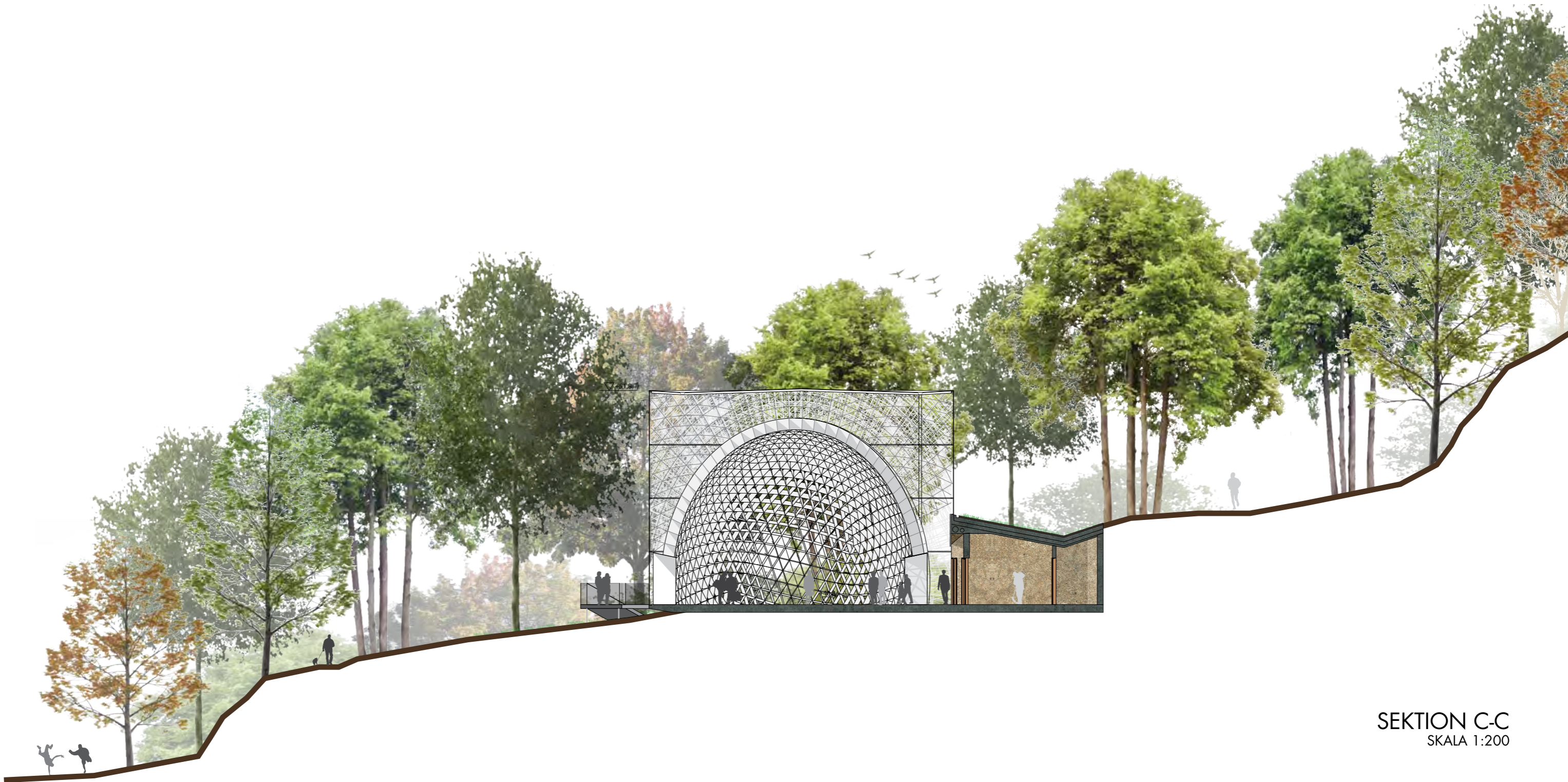




SEKTION A-A
SKALA 1:200



SEKTION B-B
SKALA 1:200



SEKTION C-C
SKALA 1:200

PUBLIKT VS PRIVAT

Då byggnaden ligger i en av Göteborgarnas favoritparker är det viktigt att byggnaden bjuder in och känns publik samtidigt som brukare kan känna ett stort behov av just slutenhet och skydd då de kan befinna sig i en utsatt position. Fokuspunkten samt riktningen på strukturen möjliggör att styra insyn/utsikt från olika platser.

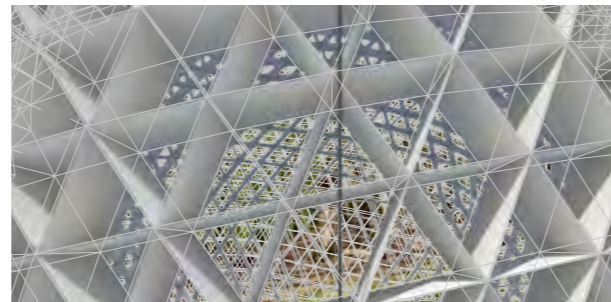
GLÄNTAN

Detta rum är som tydligast då träden bär blad. De ramar då in platsen med sin grönska. Själva byggnaden bildar en fond i nordöst men då fasaden är av glas kommer den vid vissa ljusförhållanden fungera som en stor spegel som speglar omgivande grönska.



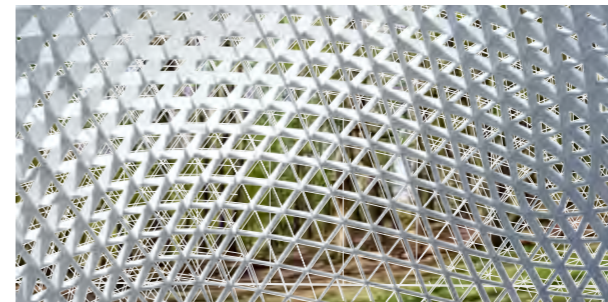
A - PUBLIK GENOMSIKT

Från parken ser man rakt igenom hela byggnaden och ut i gläntan. Brännvidden är dock starkt begränsad och kan liknas vid en smal riktad siktstråle. Tittar man inte längs denna är strukturen sluten.



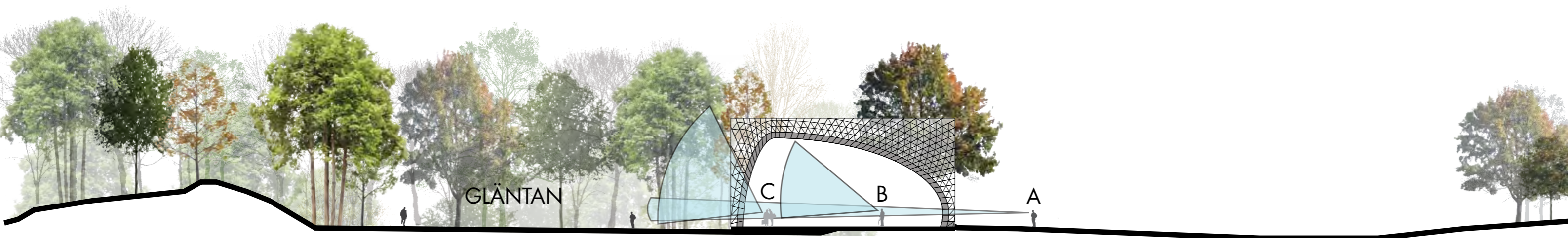
B - SKYDDAD INRE SAL

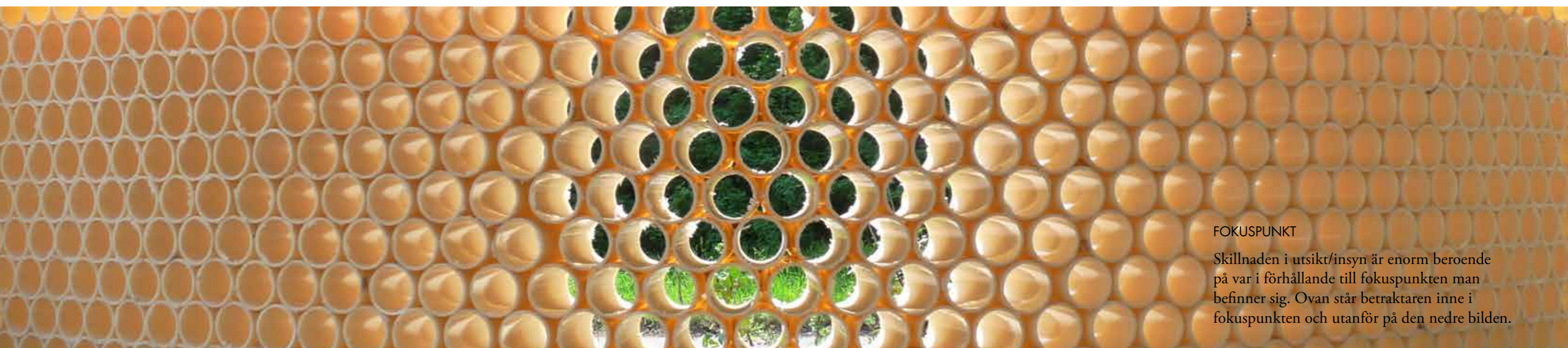
Den stora salen förändras egentligen hela tiden när du rör dig i den. Då du kommer in från sidan är den i första läget i stort sett helt stängd för utblick. Om du rör dig mot kortsidornas fasader öppnar dessa upp sig och du ser ut medan du är som mest skyddad längs långsidorna.



C - UPPLÖSNING INNE/UTE

Strukturen har en fokuspunkt som gör att du i denna punkt ser ut åt alla håll. Rummets inre form gör att denna effekt uppstår mer plötsligt. När du rör dig i salen kommer rummet att lösas upp i denna punkt och du "befinner" dig i gläntan. Lite som att vrida på en persienn.





FOKUSPUNKT

Skillnaden i utsikt/insyn är enorm beroende på var i förhållande till fokuspunkten man befinner sig. Ovan står betraktaren inne i fokuspunkten och utanför på den nedre bilden.

BYGGNADEN

SOLSTUDIE

Solens spel med fasaden kommer att ändra rummets karaktär högst väsentligt. Tidens gång avtecknar sig som ett vandrande mönster på golvet.

Strukturen fungerar som ett solskydd visuellt, dock inte mot strålningsvärmens. Sommartid förvandlas de omgivande träden till effektiva solavskärmare.

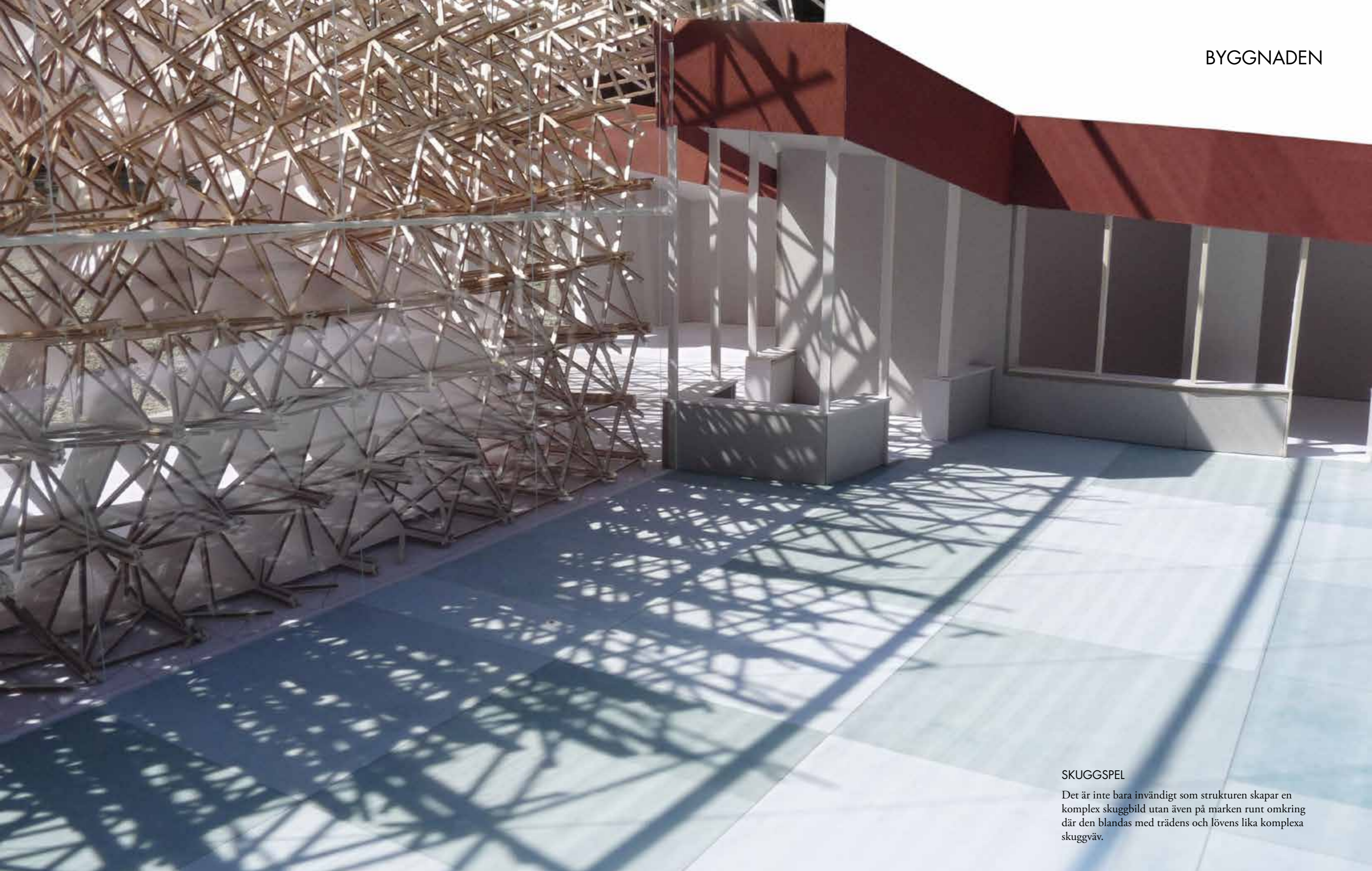
Strukturens innersta fack har täta sidor. De solbelysta facken bildar en ljus punkt som vandrar över salens vägg/tak.





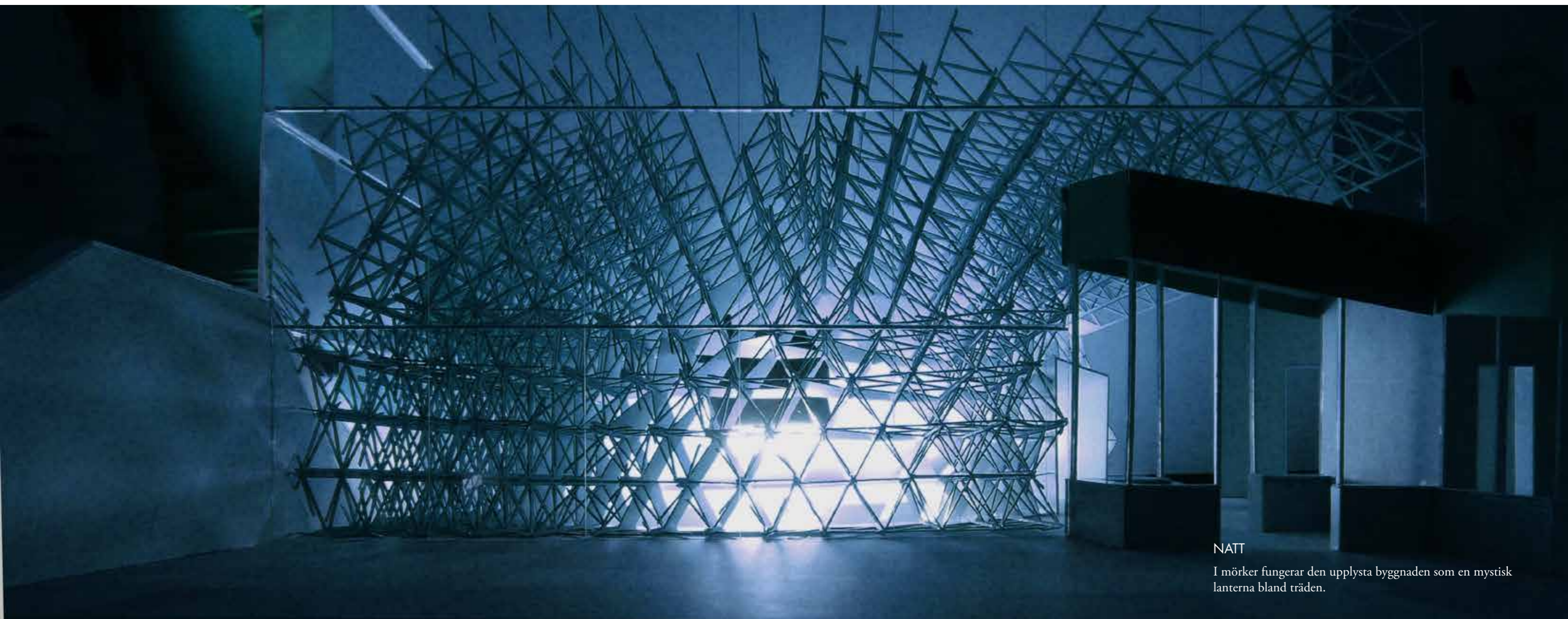
SKUGGSPEL

Strukturen skapar ett intrikat skuggspel som rör sig längs golvet och precis som byggnaden själv löser upp sig och försvinner.



SKUGGSPEL

Det är inte bara invändigt som strukturen skapar en komplex skuggbild utan även på marken runt omkring där den blandas med trädens och lövens lika komplexa skuggväv.



NATT

I mörker fungerar den upplysta byggnaden som en mystisk lanterna bland träden.

MATERIAL

TAK

Taket till de rum som är ingrävda i slänten täcks med jord så att gläntans äng kan sprida sig upp hit. Som taklist används cortenplåt.



GLASFASAD

Så tunn och osynlig som möjligt. Järnfritt glas. Jämför med Apples butik i New York. Glasfasaden förankras till strukturen som tar upp de olika lasterna och fungerar som primär och sekundärstomme i ett.



STRUKTUR

I vitmåladt runt stål. Jämför med Sou Fujimotos tillfälliga paviljong i Serpentine Gallery 2013. I strukturens täta delar integreras belysning, ljud, sprinkler samt akustik.



MARKBELÄGGNING

Till utvändiga trappor och murar används Bohusgranit. Murar kallmuras. Stort format på markplattor 900 x 900. Till gångar används fint grus av bohusgranit.



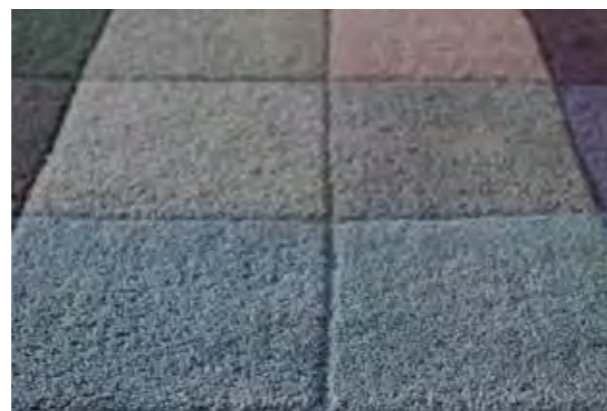
VÄGGAR

De väggar som grävs in i slänterna täcks både interiört och exteriört med klassisk blålera från Göteborg. Spacklad på plats i grov struktur.



GOLV

Inspirerad av en picknickfilt. Tjock matta som ljuddämpar i lugna färger i en gråskala som i nyans påminner om bohusländska klippor. Storlek på rutor lika som markstenen. Mönstret passas med mönstret ute.



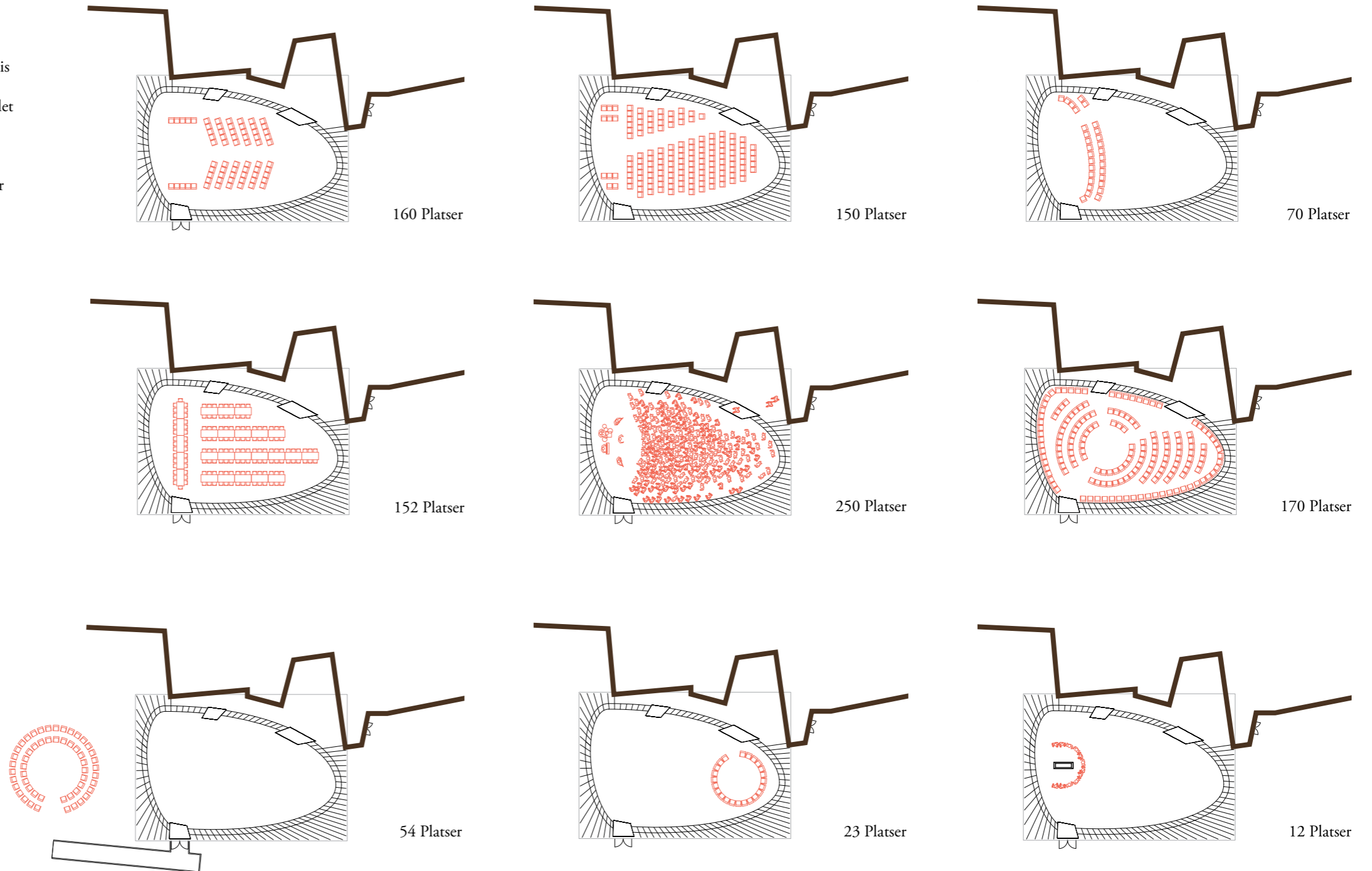
FLEXIBILITET

Då byggnaden skall klara olika typer av ceremonier och tillställningar ställer det stora krav på flexibiliteten. Precis som teaterns svarta box är målet att kunna tillfredställa behoven för både små och stora grupper vad gäller antalet platser, möbleringens form samt med tanke på insyn/ utsikt.

Detta förutsätter en flexibel möblering med en stapelbar stol som är lätthanterad och som tål att användas både inne och ute i gläntan.



Reference: "Easy chair" by Magis.





REFERENSLITTERATUR

Karlsmo, Emelie. Rum för avsked – Begravningskapellets arkitektur och konstnärliga utsmyckning i 1900-talets Sverige. Makadam 2005.

Wedholm, Johanna. Ett borgerligt vigselrum, Examensarbete Inredningsarkitektur och möbeldesign, Konstfack 1999.

Faith – spiritual architecture. Editor: Christina Paredes Benitez. 2009 LOFT Publications.

Heathcote, Edwin och Spens, Iona. Church Builders. 1997 Academy editions.

Erman, Bengt och Norgren, Gunnar. Begravningskick. 2000 Verbum förlag AB.

A+U Nr 12 2011. Löpnummer 495.

Driver, T.f., 1991: The Magic of Ritual, Our Need for Liberating Rites that Transform our Lives and our Communities, San Fransisco.

Riter och Ritteorier, 2002, Sammanställd av Michael Stausberg, Olof Sundqvist och Anna Lydia Svalastog, Göteborg.

Hall, Pia, 2006, Borgerliga ceremonier, hur gör man?, Bilda förlag, Stockholm.

Bringeus, Nils-Arvid, Livets Högtidsdagar, Carlsson Bokförlag, Stockholm, 2007.

Den svenska högtidsboken, Göran Palm (redaktör), En bok för alla, 710 sidor, ISBN 978-91-7221-157-5.

NÄTET

<http://www.humanisterna.se/humanisternas-ideprogram/#12>

<http://www.fria.nu/artikel/1698>

<http://sverigesradio.se/sida/artikel.aspx?programid=104&artikel=1484853>

<http://www.gp.se/nyheter/goteborg/1.543219-allt-fler-borgerliga-vigslar>

<http://www.svenskakyrkan.se/default.aspx?id=660039>

<http://www.brollopstorget.se/Forum-2-2/m638648.html>

http://www.svd.se/nyheter/inrikes/allt-fler-begravs-borgerligt_3127615.svd

<http://graven.gbg.svenskakyrkan.se/avenyframsidan/>

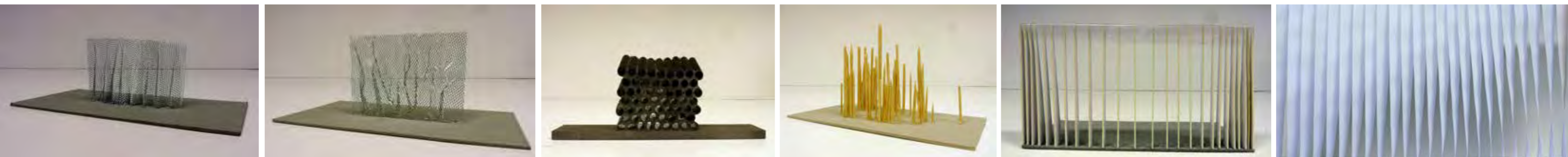
[AvenyHTML_ISAPI.dll?page=GBG_SoekGrav&media=&KGARD=&FOR_NAMN=&FNAMN_SELTYPE=S&EFTER_NAMN=&ENAMN_SELTYPE=S&PERS_NR=&DODS_DATUM=&GRAVS_DATUM=2011&GRAV_NR=&ORDER_BY=Namn&ORDER_DIRECTION=ASCENDING](http://www.aveny.se/avenyHTML_ISAPI.dll?page=GBG_SoekGrav&media=&KGARD=&FOR_NAMN=&FNAMN_SELTYPE=S&EFTER_NAMN=&ENAMN_SELTYPE=S&PERS_NR=&DODS_DATUM=&GRAVS_DATUM=2011&GRAV_NR=&ORDER_BY=Namn&ORDER_DIRECTION=ASCENDING)

http://www2.vansterpartiet.se/goteborg/uploads/files/2009-03-26%20Ickerelig_sa%20rum.pdf

<http://www.svenskakyrkan.se/default.aspx?id=645562>

<http://sverigesradio.se/sida/artikel.aspx?programid=104&artikel=4912706>

http://www.som.gu.se/digitalAssets/1351/1351274_331-348-weibull-o-strid.pdf



Modellstudier

TACK TILL

Anna Nilsson
Claes Johansson
Fredrik Nilsson
Anna Löfgren
Anders Strand
Morten Lund



Modellstudier