

ROSENLUNDSBADET

ROSENLUNDSBADET

Sizar Failli
2011

Examinator: Morten Lund

Handledare: Jonas Carlson, Claes Johansson, Fredrik Olson
& Anna Nilsson.

Examensarbete
Institutionen för arkitektur
Chalmers Tekniska Högskola
412 96 Göteborg
Sverige
Telefon +46 (0)31 772 1000



CHALMERS

FÖRORD

Detta examensarbete i arkitektur omfattar 30 poäng och har gjorts för Institutionen för arkitektur, Chalmers Tekniska Högskola, CTH, Göteborg.

Examensarbetet är avslutningen på fem års heltidsstudier på arkitekturprogrammet dvs. 300 poäng. Jag har undersökt företeelsen bad i innerstad. Jag har alltid levt i storstäder och därför har jag alltid varit intresserad av rekreation i staden. Att lära sig mer om möjligheterna att skapa sociala rum med fokus på rekreation och vatten kändes som ett viktigt ämne.

Genom att studera andra förslag och bad i andra europeiska städer och ge egna förslag på lösningar hoppas jag kunna bidra med inspiration som till realiseringen av badet i Göteborg.

Jag vill rikta ett stort tack till min examinator Morten Lund. Mina handledare Jonas Carlson, Claes Johansson, Fredrik Olson & Anna Nilsson.

Tack även Rebwar Failli för allt stöd och uppmuntran.

Göteborg
Juni 2015

Sizar Failli

INNEHÅLL

| | |
|------------------------------------|----|
| FÖRORD | 4 |
| ABSTRACT | 6 |
| SAMMANFATTNING | 7 |
| | |
| INTRODUKTION | |
| BAKGRUND | 8 |
| MÅLGRUPP | 9 |
| VATTEN | 10 |
| BADANDETS HISTORIA | 11 |
| REKREATION I INNERSTAD | 12 |
| REKREATION - TILLGÄNGLIGT FÖR ALLA | 13 |
| | |
| STRUKTUR | |
| STUDIETUR | 14 |
| INSPIRATION | 15 |
| PROCESS | 16 |
| | |
| TILLÄMPNING | |
| VERKTYG | 17 |
| MODELLSTUDIER | 18 |
| UTFORMNING | 21 |
| GÖTEBORG | 22 |
| KLIMAT | 23 |
| INDUSTRIELLT UPPVÄRMDA TERMALA BAD | 24 |
| BADPLAN FÖR GÖTEBORG | 25 |
| INTRESSEBILD | 26 |
| INVENTERING | 27 |
| MÖJLIGA PLATSER | 28 |
| PLATSEN | 29 |
| KARTLÄGGNING | 30 |
| METOD | 31 |
| SWAT | 32 |
| UTGÅNGSPUNKT | 33 |
| TANKE | 34 |
| KONCEPT | 35 |
| LOKALPROGRAM | 36 |
| KONSTRUKTIONSPRINCIP | 37 |
| | |
| FÖRSLAG | |
| SAMBAND | 38 |
| RITNINGAR | 39 |
| ILLUSTRATIONER | 47 |
| SLUTORD | 50 |
| KÄLLOR | 51 |

ABSTRACT

This work is about inner city Gothenburg and its inhabitants relation to water. Focus is on recreation and the creation and development of public, social meeting spaces in the city centres with focus on water.

The work is divided into three main parts ; Background, structure and implementation.

in the background five factors that I consider important for inner city baths are examined; water, the bath history, recreation in city centres, accessibility and Gothenburg´s relation to the water.

A good structure design has been sought to create a more adaptable and accessible architecture in Göta Älv with a minimal use of materials and natural resources. Wood is today an environmentally friendly access to building materials and has been used in the project consistently to show the possibilities of building with wood in moist environments . The structure part will lead the work of a good structure design that fits the project. The structure part extends into the implementation part. Structures are tested in physical models and iterated systematically .

In the project a bath is designed at Skeppsbron. I based primarily on the knowledge I got from the background, the structural part and those parallel architectural assignments done on Skeppsbron. A design proposal of the bath will be presented.

The goal of this work is to demonstrate the potentials to create an outdoor bath in a city environment, and to offer inspiring example of how such a social meeting place are designed .

Lately , we have seen a rapid development of similar sites around the world and I think that baths and beaches as sites have an important role to play in creating good outdoor environments in our Swedish city centres. My hope is that the project will inspire the realization of the bath in Gothenburg.

Keywords : recreation, bath, open water, good outdoor environments, social meeting place, accessible architecture, wood, natural resources.

SAMMANFATTNING

Detta arbete handlar om Göteborgs innerstad och dess invånares förhållande till vatten. Fokus ligger på rekreation och skapandet och utvecklingen av offentliga, sociala rum i inner-staden med vatten i fokus.

Arbetet är indelat i tre huvuddelar; Bakgrund, struktur och tillämpning.

I bakgrund undersöks fem faktorer som jag anser viktiga för företeelsen innerstadsbad; vatten, badandets historia, rekreation i innerstad, tillgänglighet och Göteborgs förhållande till vattnet.

För att skapa en mer anpassningsbar och tillgänglig arkitektur i Göta Älv med ett minimalt användande av material och naturresurser har det eftersökts en god konstruktionsprincip. Trä är idag en miljövänlig tillgång som byggnadsmaterial och har använts i projektet konsekvent för att visa möjligheterna med att bygga med trä i fuktiga miljöer. Strukturdelen ska leda arbetet för en god konstruktion som passar projektet. Strukturdelen sträcker sig in över tillämpningsdelen. konstruktionsprinciper testas i fysiska modeller och itereras systematiskt.

I projektet formges ett bad vid Skeppsbron. Jag utgår främst från de kunskaper jag fått av bakgrundsdelen, strukturdelen och dem parallella arkitektuppdrag som har utförts på Skeppsbron. Ett gestaltungsförslag på badet kommer att presenteras.

Målet med detta arbete är att visa på potentialerna att skapa ett utomhusbad i innerstadsmiljö samt att erbjuda ett inspirerande exempel på hur en sådan social mötesplats formges.

På senare tid har vi sett en snabb utveckling av liknande platser runt om i världen och jag tror att bad och strandlika platser har en viktig roll att spela i skapandet av goda utemiljöer i våra svenska innerstäder. Min förhoppning är att projektet inspirerar till realiseringen av badet i Göteborg.

Nyckelord: rekreation, bad, vattenrum, goda utemiljöer, social mötesplats, tillgänglig arkitektur, trä, naturresurser.

BAKGRUND

Havsnära städer står inför nya utmaningar att klara en högre havsnivå samt periodiska översvämningar. Vatten blir ett hinder för stadens utbredning, städerna tenderar att vända sig inåt och utnyttjar inte den närhet till vatten och de vattenrum som finns. Samhället har övergått från industri- till tjänstesamhälle. Den funktion som hamnen förr hade i staden har ändrats och kvar står tomma kajkanter. Många av de bästa vattennära platserna i staden är öde och tomma. Samtidigt växer efterfrågan på platser som kan skapa nya möjligheter för rekreation i staden och främja möjligheterna för innerstadsbor och besökare att svalka sig, sola, leka och umgås i en avkopplande miljö. Även om många städer saknar naturliga förutsättningar finns det ett flertal exempel på att det ändå är möjligt att skapa bad och strandlika platser i innerstadsmiljö. Platserna kan öka folklivet i staden och öka användningen av platser som annars vore öde och tomma. Deras unika karaktär kan förstärka stadens identitet. I förlängningen kan både invånare och besökare såväl som handel och restaurangverksamhet gynnas.

PROBLEMFÖRMULERING

Många städer har möjligheten att erbjuda bad och strandlika platser i innerstaden. Brist på erfarenhet och inspirationskällor gör att vi idag saknar vetskap om nya lösningar.

SYFTE & MÅL

Syftet med detta arbete är att utreda nya möjligheter för att skapa bad och strandlika platser i innerstadsmiljö. Målet är att visa på potentialerna att skapa ett utomhusbad i innerstadsmiljö samt att erbjuda ett inspirerande exempel på hur en sådan social mötesplats formges.

METOD

En litteraturstudie i ämnet har utförts för bakgrundsdelen av arbetet. För inspiration har jag studerat exempel på bad och strandlika platser i innerstadsmiljö i andra europeiska städer. Analys- och inventeringsmetoder har valts och använts för att belysa placeringsmöjligheter för ett nytt bad i Göteborg. En utvald plats vid Skeppsbron i Göteborgs innerstad har inventerats och analyserats samt utarbetats som ett exempel på ett bad.



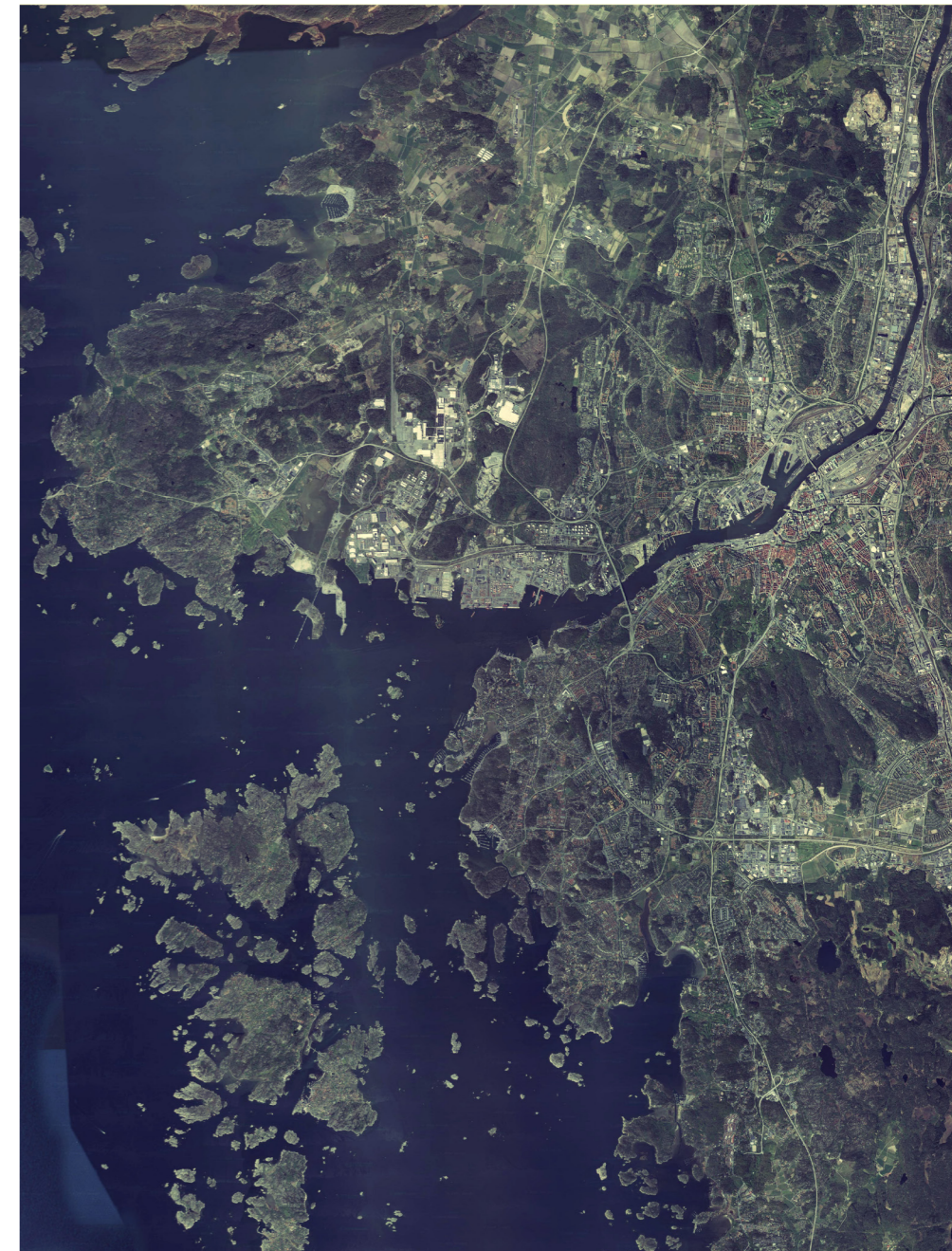
MÅLGRUPP

Arbetet riktar sig till personer i en planerande roll inom kommuner och privata företag för att visa på potentialerna att skapa ett utomhusbad i innerstadsmiljö samt att erbjuda ett inspirerande exempel på hur en sådan social mötesplats kan gestaltas.

AVGRÄNSNING

Arbetet är indelat i tre huvuddelar; bakgrund, struktur, tillämpning. I bakgrunden undersöks fem faktorer som jag anser viktiga för företeelsen innerstadsbad; vatten, badandets historia, rekreation i innerstad, tillgänglighet och Göteborgs förhållande till vatten och bad.

För att skapa en mer anpassningsbar och tillgänglig arkitektur i Göta Älv med ett minimalt användande av material och naturresuser har det eftersökts en god konstruktionsprincip. Trä är idag en miljövänlig tillgång som byggnadsmaterial och har använts i projektet konsekvent för att visa möjligheterna med att bygga med trä i fuktiga miljöer. Strukturdelen ska leda arbetet för en god konstruktion som passar materialet och funktionen. I projektet formges ett bad vid Skeppsbron.



VATTEN

Vattnet i sig har helt unika egenskaper som få andra element kan mäta sig med. Den bredd av skepnader, former, färger, rörelse och ljud som vatten kan anta tyder på en komplexitet utöver det vanliga. Det har en fantastisk förmåga att skapa olika typer av stämningar och atmosfärer och kan väcka de flesta typer av känslor inom oss. Att kunna doppa fötterna, svalka sig i en fin vattendimma, plaska i vattenbrynet eller simma ger välbehag, verkar avslappnande och/eller väcker leklusten hos de flesta.

I alla tider har vatten spelat en viktig roll i stadsbyggnad och ofta rymt flera funktioner. En fontän ger t.ex. inte bara ett estetiskt inslag i stadsbilden utan är bland annat också en källa till dricksvatten, en social mötesplats, en ljudkälla och i varmare klimat också ett sätt att kyla ner den heta luften.

VATTEN - EN ÄNDLIG RESURS

Idag upplever vi vattnet allt som oftast taget helt ur sitt sammanhang; som dricksvatten i kranen, som avloppsvatten i diket eller som en attraktion i en park. Med en större medvetenhet om vattnets positiva effekter på människan och miljön kan vi ändra detta så vattnet återigen blir ett självklart element som planeras in i våra städer?

Idag ökar vår kunskap om de ändliga resurser av färskvatten som vår planet har och att vi måste värna om det vatten som finns. Ett uthålligt samhällsbyggande med tillvaratagande av regnvatten och rening av 'hushållsvatten' har börjat spela en allt viktigare roll. Vattnet behöver bli mer synligt och användbart även för stadsmänniskan. En stadsplanering med större medvetenhet och vilja till detta skulle kunna gynna både (stads)människan och den ekologiska miljön i staden (Dreiseitl 2005).



BADANDETS HISTORIA

Människor har långt tillbaka i historien lockats till bad. Det har skett i många olika former, under olika regler och med olika förhållningssätt. Det som består är att vi njuter av att bada (Lundgren 2006).

Badanläggningar har under historien gjort en geografisk resa från innerstad, via småstad och landsbygd ut till kuster och hav. De gamla grekiska och romerska badanläggningarna låg inne i städerna och hämtade sitt vatten från källor i bergen som transporterades in till städerna via akvedukter. De lyxigaste baden inrymdes i stora, vackra, palatsliknande byggnader smyckade med mosaik. Dessa byggnader var en viktig del av städernas arkitektur och fungerade som offentliga rum och sociala mötesplatser.

Under 1800-talet och början på 1900-talet var det vanligt med bad i kanaler och floder som flöt genom städerna. Vanligtvis bestod dessa badplatser av flytbryggor som omgärdade den plats som var rekommenderad för bad. Ofta kompletterades flytbryggorna med tillhörande byggnader som rymde omklädningsrum och caféer.

Den här typen av badanläggningar försvann då kanalerna och floderna blev för förorenade och badande i dem blev hälsofarligt. Dagens öppna badplatser med anlagda sandstränder, gräsmattor, grillplatser, fotbollsplaner och lekplatser är en relativt ny företeelse som saknar historiska motsvarigheter. (www.wikipedia.se, www.ne.se).

Idag är badandet en vanlig och populär rekreationsaktivitet för alla åldrar. Simhallar och stränder är mycket uppskattade och vi åker på badsemester, skaffar pool och går på spa. Det finns de som gjort badandet till en livsstil och badar utomhus året runt oavsett väder, ofta kombinerat med bastubad eller bad i vedeldad badtunna. Det verkar onekligen finnas något i badandet som tilltalar oss människor på djupet.

THE FRIGIDARIUM ROMANTICISM ROMAN

SIR LAWRENCE ALMATADEMA, OIL PAINTING.



LÖFSTRÖMSKA KALLBADHUSET

GÖTEBORGS INNERSTAD, 1875.



REKREATION I INNERSTAD

Jag anser att ett innerstadsbad har en viktig roll att fylla som plats för rekreation i Göteborg. Att erbjuda badmöjligheter där naturliga möjligheter saknas tror jag kan gynna såväl vardagsrekreationen som stadslivet och turismen i Göteborg. Enligt Wikipedia definieras rekreation som "avkoppling, vila och återhämtning" och Nationalencyklopedin beskriver rekreation som "återhämtande av krafter genom vistelse i avkopplande miljö". Vidare utvecklar Nationalencyklopedin ordet avkoppling med definitionen "uppehåll i vardaglig verksamhet, särskilt arbete eller dylikt, i form av vila eller någon stimulerande sysselsättning som ger återhämtning" (www.wikipedia.se, www.ne.se).

VARDAGSREKREATION

Vardagsrekreation, dvs. den rekreation som sker i närheten av bostaden, är den rekreation som är absolut vanligast idag och är därför mycket viktig för människors välbefinnande. Därför är det av största vikt att se till att det finns möjlighet för rekreation på nära håll och att den är av ett sådant slag att alla som vill ges möjligheter att utnyttja den.

REKREATION - TILLGÄNGLIGT FÖR ALLA

Alla har rätt att få den avkoppling och motion som var och en behöver. Därför är det viktigt att inte sociala och ekonomiska hinder bestämmer vilka som kan få del av utbudet av rekreations- och turistaktiviteter.

Ett innerstadsbad kan vara en del i detta och fungera som en ny typ av rekreation i innerstaden. Det skulle öka utbudet av aktiviteter och miljöer som förbättrar variationen av rekreation vilket innebär att det i större utsträckning kan finnas något för alla. Med ökad möjlighet till rekreation mår vi alla bättre vilket i längden även gynnar samhället i stort.

OFFENTLIGT, SOCIALT RUM I INNERSTADEN

När den handel och det folkliv som fanns i hamnen nu mer eller mindre har försvunnit, då vårt samhälle har övergått från industri- till tjänstesamhälle, har den funktion som hamnen förr hade i staden ändrats och kvar står tomma kajkanter. Ett innerstadsbad kan återinföra liv i hamnen och utmed skeppsbron i Göteborg.

Jag tror att ett bad i innerstaden har stor potential att öka andelen valfria aktiviteter vid skeppsbron. Det ökar i förlängningen också de sociala aktiviteterna, både de aktiva och de passiva, som är en viktig förutsättning för en levande stad (Gehl 1971).

Kontakt mellan människor är inte något entydigt begrepp som Gehl uttrycker det i sin bok "Livet mellem husene". Kontakt mellan människor finns på ett flertal olika nivåer från de med hög intensitet, som vi har till nära vänner och familj, till de med väldigt låg intensitet som en hälsning på gatan eller ännu mindre krävande, som att se eller höra andra människor. Den passiva kontakten öppnar upp för att kontakt med högre intensitet ska uppstå. Det är också mer troligt att någon kontakt alls ska ske om det finns en större sannolikhet att den sker spontant utan att man behöver ringa och stämma möte.

Idag lever den största andelen av vår befolkning i städer och har inte alltid tillgång till sjöar, älvar och hav som är tillräckligt rena och tillräckligt inbjudande för att locka till bad (www.ne.se). De personer vars rörlighet begränsas av brist på ledig tid, ork eller ekonomi har inte heller alltid möjlighet att söka upp inbjudande badmiljöer utanför städerna. Anläggning av ett innerstadsbad skulle ge fler människor en vardaglig möjlighet till utomhusbad vilket knyter an till den historia av badande och kallbadhus.

HAVNEBADET

KÖPENHAMN 2003



STUDIETUR

En studieresa gjordes under sommaren 2010 tillsammans med tre andra Chalmers studenter; Anders Lundqvist, Peter Sahlin och Karl-Johan Törngren. Målet med resan var att studera exempel på svenskt träbyggande och komma i kontakt med de producenter av byggnadsrelaterade träprodukter som finns i vårt land. Ett av målen med resan och examensarbetet var att fördjupa kunskaperna i trä och materialets användningsområden.

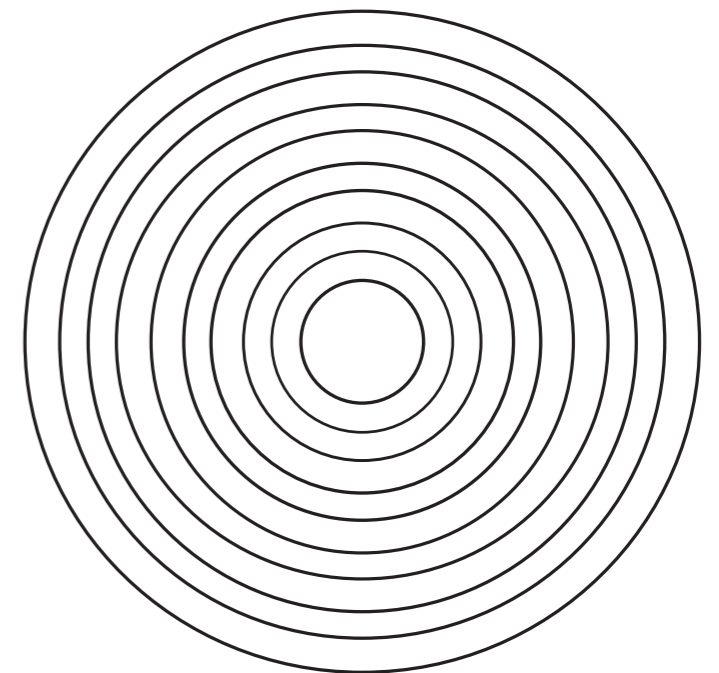
Vi besökte Moelven och Derome på deras fabriker och fick god inblick i hur förädlingen går till på deras fabriker och plattformar. Det gjordes inget särskilt val av byggsystem för att inte bli låst i några konstruktions principer.

Vi besökte PEAB under deras arbete med Hus N - Universitetsbyggnad i Växjö för Linnéuniversitetet.

Byggnaden karaktäriseras av en dynamisk utformning som bland annat gestaltas med byggnadens synliga stomme i trä. Stommen är ett prefabricerat pelarbalksystem av trä, Träb från Moelven Töreboda. Ytterväggarna, prefabricerade utfackningsväggar med träreglar.

Arkitekturen präglas även i övrigt av användningen av olika trämaterial varav vissa har en direkt koppling till den forskning som förekommer vid Linnéuniversitetet.

Trä som byggnadsmaterial är ett val som tydligt visar projektets koppling och förhållningssätt till hållbarhet.



SPREEBRÜCKE

BERLIN 2005

INSPIRATION

När jag letade information till detta examensarbete visste jag inte särskilt mycket om ämnet och trodde först att jag skulle ha svårigheter att hitta exempel på bad i innerstäder. Jag upptäckte att det fanns oväntat många projekt, både realiserade och i ett planeringsstadium.

Genom att studera liknande projekt och parallella uppdrag om Skeppsbron har jag kunnat utforska olika teman kring konstruktion, stadsbad och förhållande till vatten.

Allt visar är att dessa projekt både är praktiskt genomförbara och att resultaten dessutom ofta är mycket goda och uppskattade av besökarna.

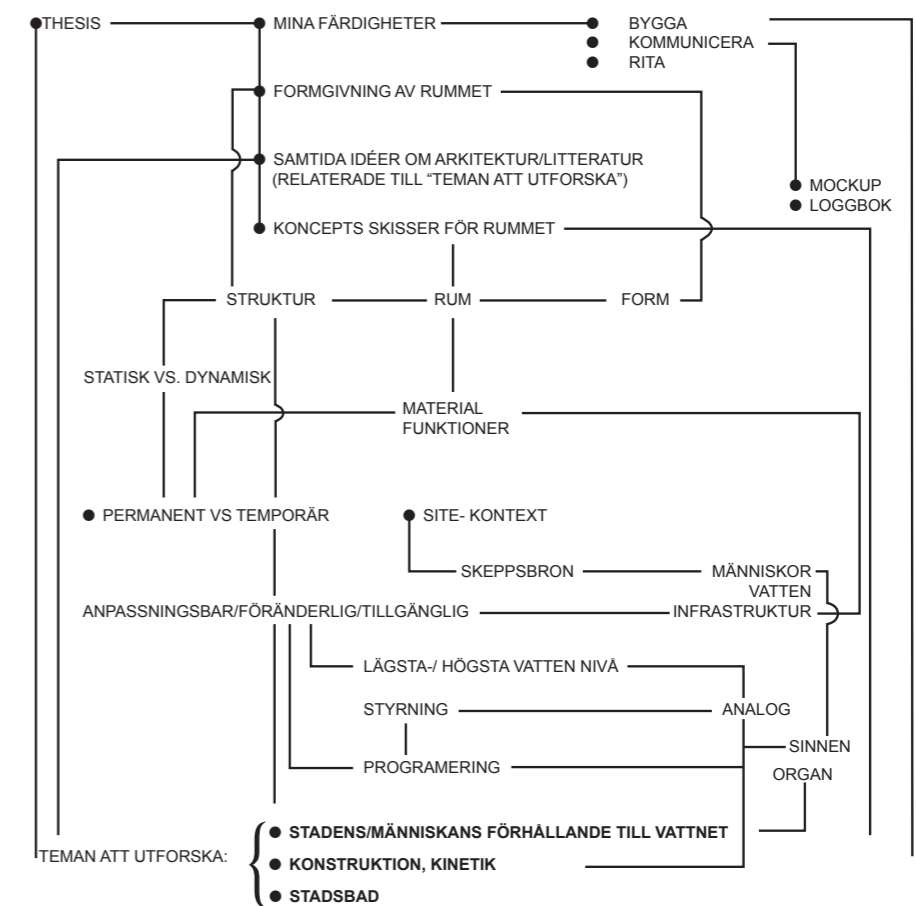


PROCESS

PROCESS

Det har sina för- och nackdelar med att arbeta ensam. En fördel som medför ett stort ansvar är den frihet jag har i alla beslut som tas. En projekt-tidplan med små-deadlines på vägen var en strategi för en jämnare arbetsfördelning.

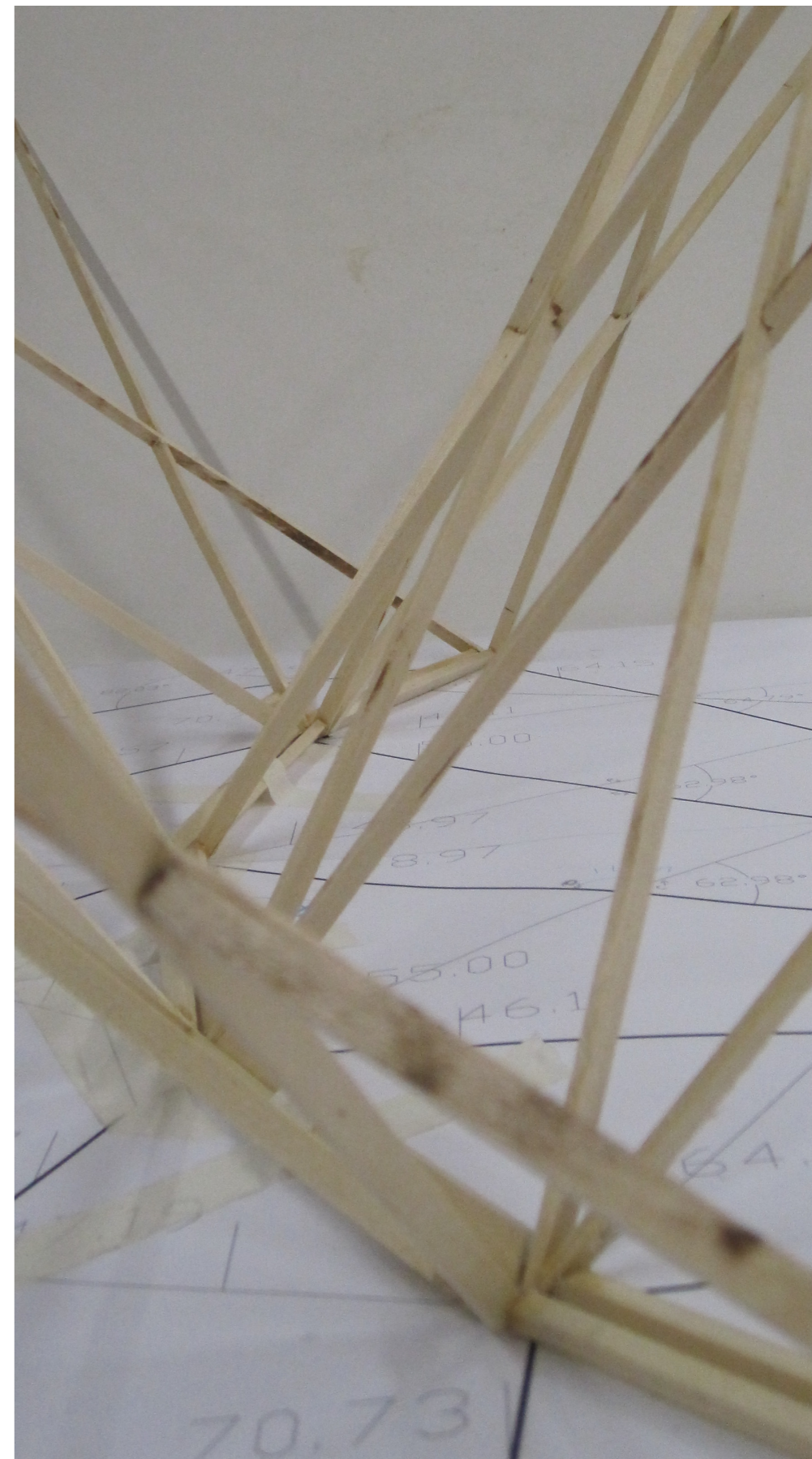
För att systematiskt arbeta sig framåt försökte jag i en "mind-map" beskriva hur olika teman utreds med förhållande till olika frågeställningar.



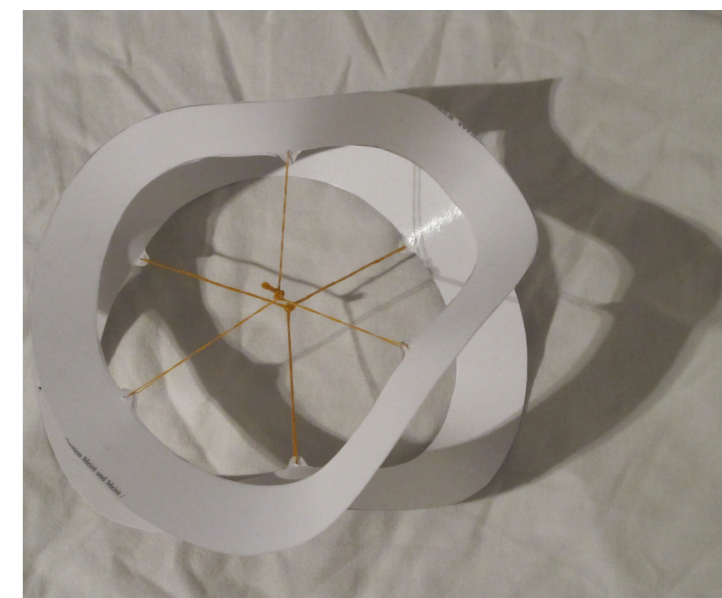
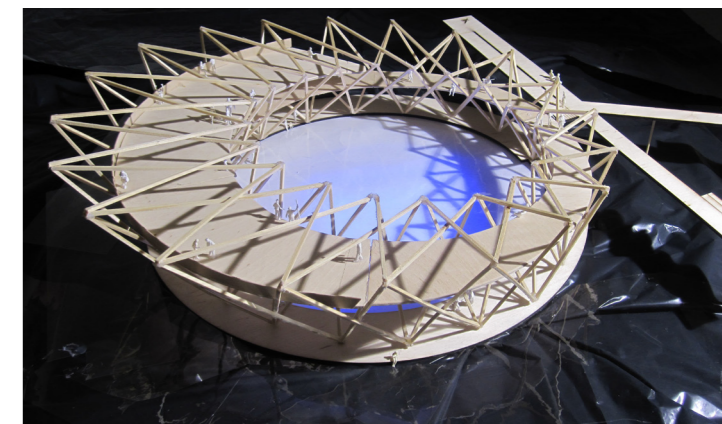
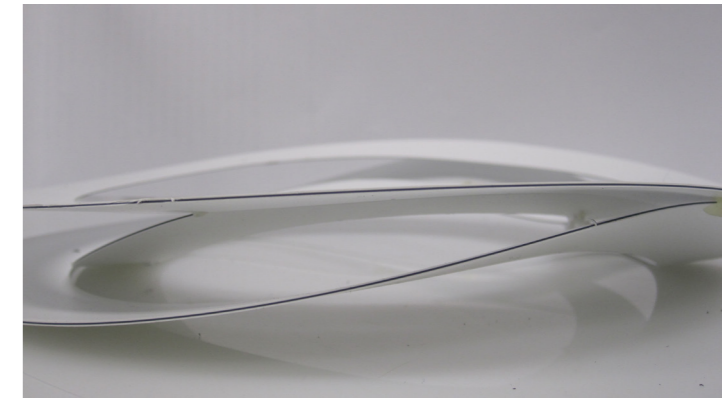
VERKTYG

Modellstudier fysiska och datogenererade är viktiga verktyg i undersökandet. I projektets alla faser har modeller använts för att kommunicera idéer, adressera frågor och förstå komplexa geometrier. 3D-modeller i Rhino och AutoCad har använts för ritningsframställning.

I arbetet utreds nya möjligheter för att skapa bad och i innerstadsmiljö. Det presenteras bl. a. i 3D-modeller och itereras systematiskt under projektet.



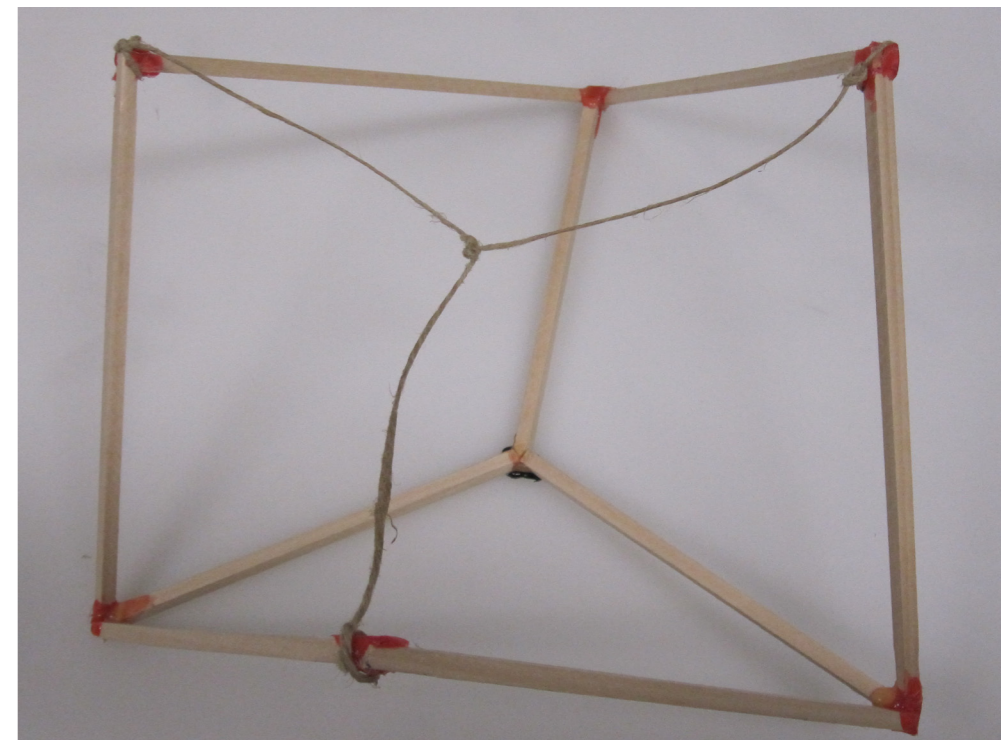
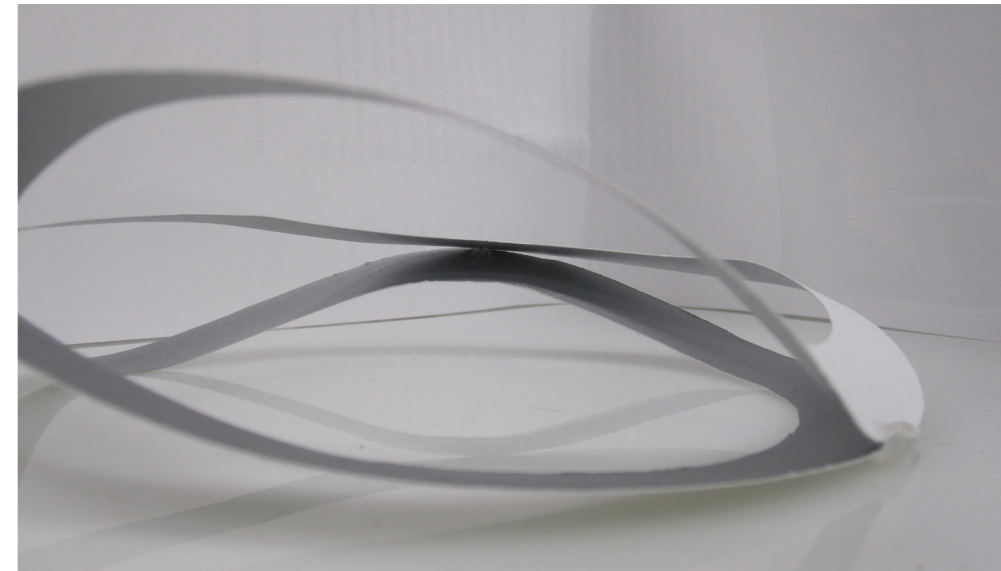
MODELLSTUDIER



MODELLSTUDIER



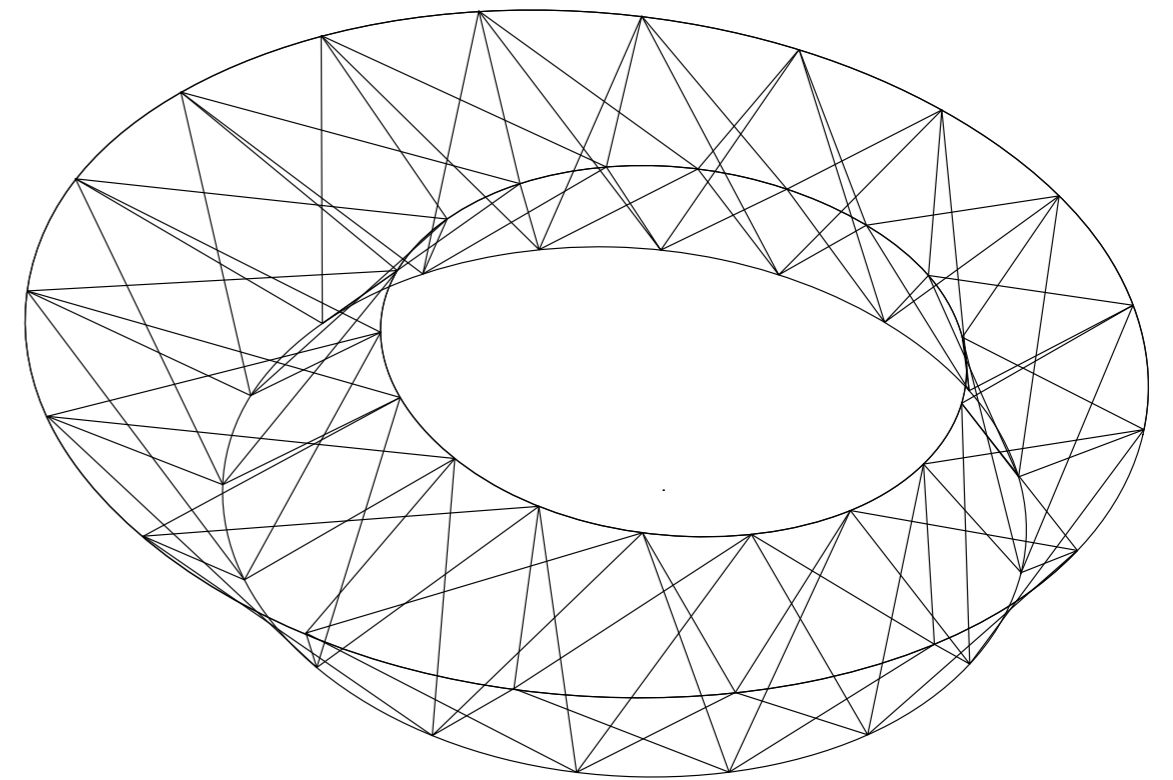
MODELLSTUDIEN



SAMMANFLÄTAD STRUKTUR

UTFORMNING

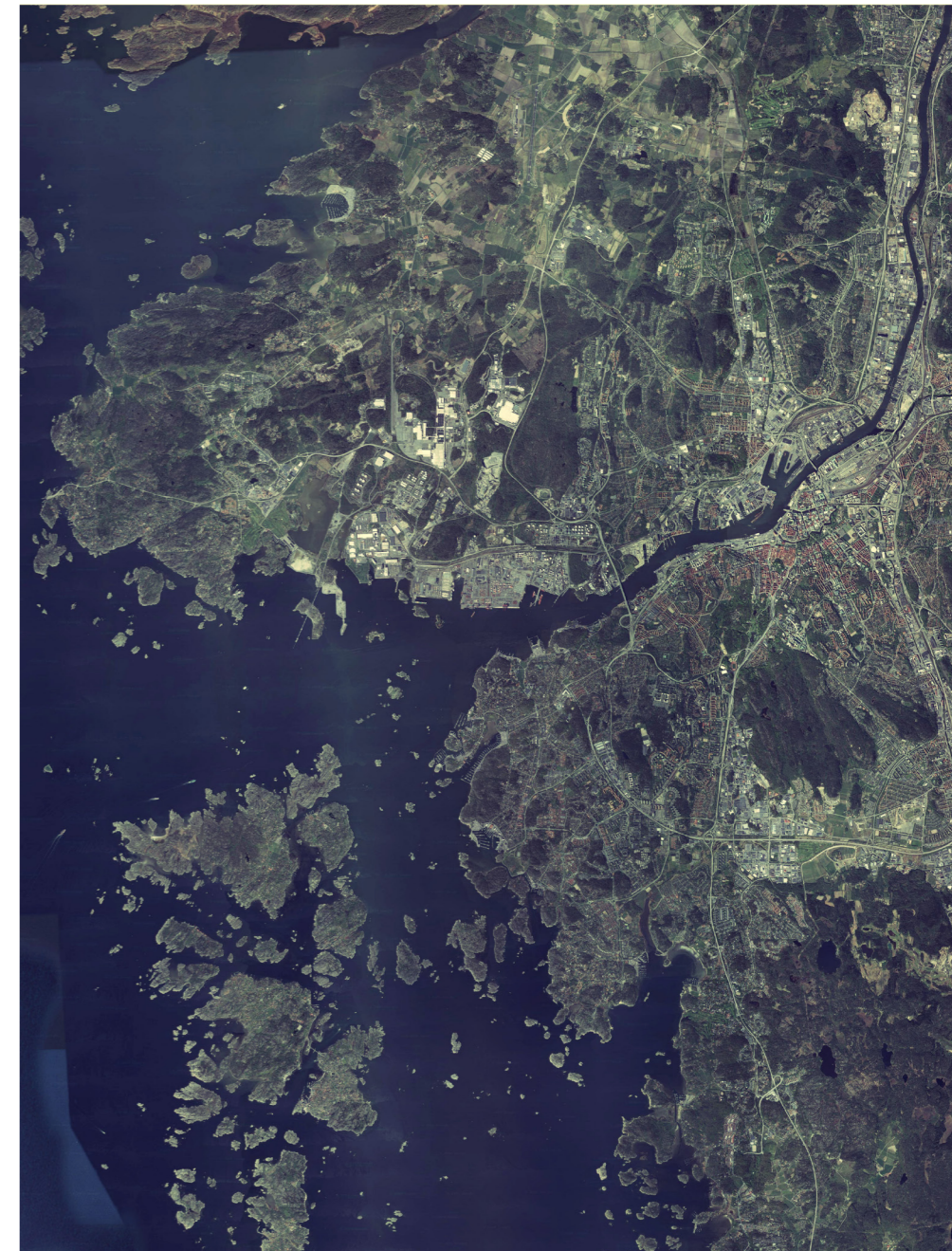
Utformning börjar med en beskrivning av Göteborg och stadens förhållande till vatten. En inventering av platsen idag. Detta följs av en analys och en beskrivning av platsens potential samt de utgångspunkter som legat till grund för gestaltningen. Därefter presenteras ett förslag till gestaltning av platsen som ett bad. Slutligen följer en reflektion över förslaget och dess potentiella framtid.



GÖTEBORG

GÖTEBORG

Göteborg är en stad där man trots det havsnära läget saknar den tydliga upplevelsen av att vara vid vattnet. Staden har en tendens att vända sig inåt och utnyttjar inte alltid det vattenrum som finns. Många av de bästa vattennära platserna i staden upptas av vägar och parkeringsplatser. Det finns idag en tydlig vision att vattnet ska bli mer aktivt använt och ha en mer framträdande roll i staden. Det finns en uttalad önskan att ett innerstadsbad ska anläggas. Sedan 2004 har en dialog mellan stadsplanerare och stadens invånare förts om hur Södra älvstranden ska utvecklas. Parallella arkitektuppdrag ligger till grund för en detaljplan som Stadsbyggnadskontoret arbetade fram 2009. Stadsbyggnadskontoret vill placera badet nedanför rosenlundsverket vilket anses vara en bra plats både för staden och för miljön. Rosenlundsverket skall stå för energiförsörjningen av det planerade området.



VINDROSOR

KLIMAT

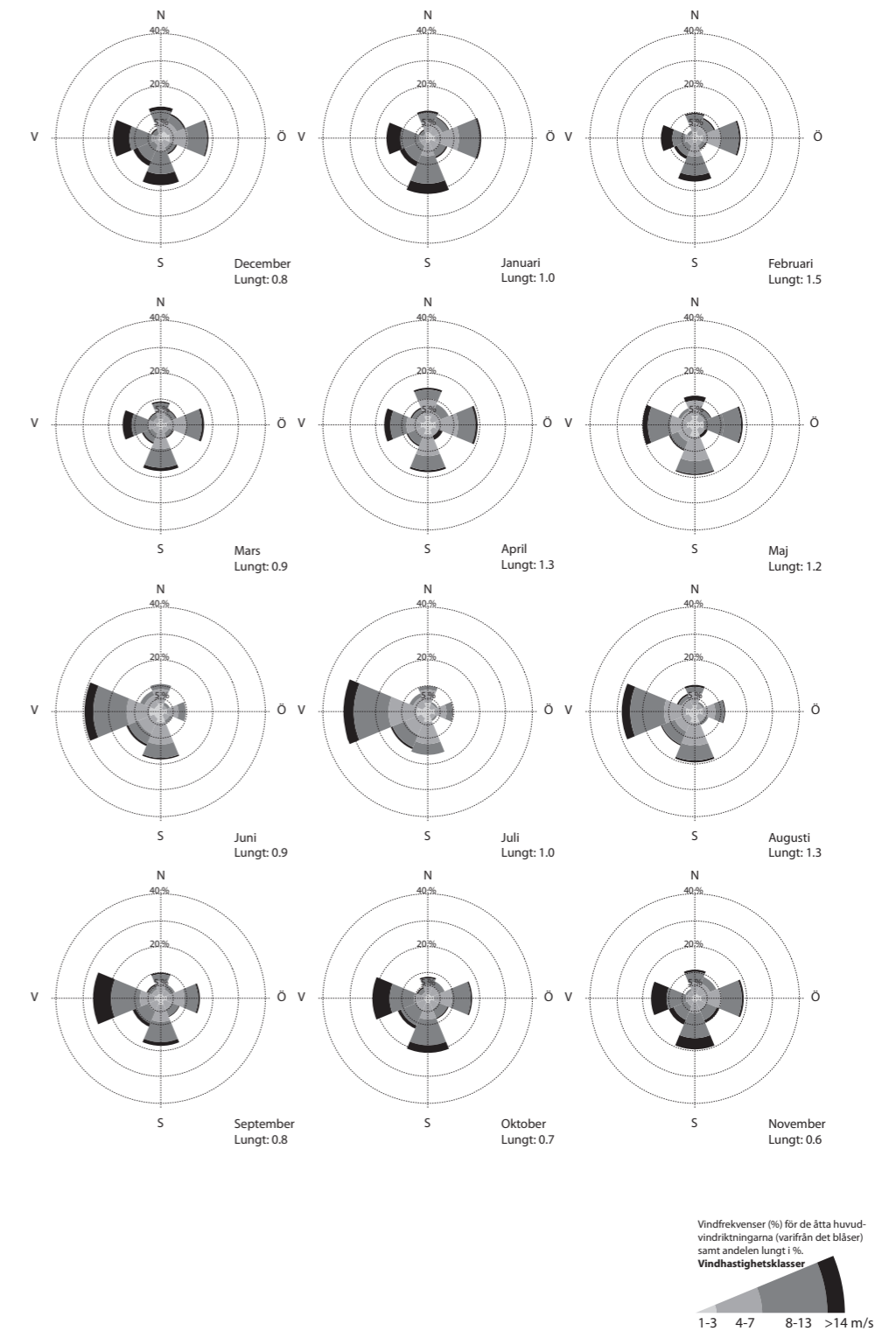
Dagens Göteborg är en industri och kunskapsstad med universitet, högskolor och många tjänsteföretag här finns även Nordens största hamn. Staden har ca. 500 000 invånare och regionen "Stor-Göteborg" ca. 900 000.

Göteborgs karaktär är starkt bestämd av dess dramatiska landskap, som är ett skärgårdslandskap med kuperat urberg som sticker upp ur älvdalens annars flacka lermarker. På 1600-talet då Göteborg grundades anlades själva stadskärnan på sankmarken runt om Göta Älv.

Göteborg har ett typiskt kustklimat. Vintrarna är milda och snöfattiga medan somrarna kännetecknas av sjöbris från havet. Dygnsmedeltemperaturen i januari är +1 grad och i juli +18 grader Celsius (www.goteborg.com). Staden har en för Sverige relativt stor årsnederbörd som framför allt består av regn (www.smhi.se).

Platsen för Rosenlundsbadet har många goda kvalitéer. Det är ett fint läge att ta till vara älven som vattenrum och skapa attraktiv plats som erbjuder aktivitet och rekreation med vattenkontakt, något som idag saknas i Göteborgs innerstad men den är också utsatt för väder och vind, badet måste därför formges så att ett skydd skapas mot väster då de kallaste och starkaste vindarna kommer från hamninloppet.

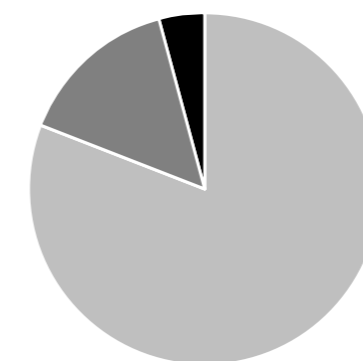
Vindrosor visar Vindfrekvenser (%) för de åtta huvudvindriktningarna (varifrån det blåser) samt andelen lungt (mindre än 1 m/s) i %.



INSATT BRÄNSLE

INDUSTRIELLT UPPVÄRMDA TERMALA BAD

Göteborg Energi använder sig alltid av spillvärme i systemet. Rosenlundsverket är nära tillhands med ett centralt läge och kan förse hela centrala innerstaden med energi, om något av de andra verken lägger ner. Sex månader om året, från 15 mars till 15 september, finns det mer tillgång än efterfrågan på värme, ett rent överskott på ca. 90-120 grader varmt vatten. Detta används delvis i ett fjärrkylsystem vid Rosenlundsverket men stora delar rinner rakt ut i Göta Älv, precis under den uttänkta platsen för Badet. Här kan ett bad nyttja spillvärme och förlänga badsäsongen genom att hålla en jämn temperatur i bassängerna.



INSATT BRÄNSLE TILL FJÄRRVÄRMEPRODUKTION
ÅR 2008

- Spillvärme 81%
(i spillvärme ingår värme från;
avfallbränning: 27%
Raffinaderier och övrig industri: 30%
Elproduktion: 19%
Avloppsvatten : 5%)
- Förnyelsebar resurs 15%
(biobränsle och förnyelsebar el)
- Fossil resurs 4%
(olja, fossil el samt naturgas)

BADPLAN FÖR GÖTEBORG

Göteborgs park- och naturförvaltning har sammanställt ett parkprogram med fem strategier för att tydliggöra vilka målsättningar och syften man jobbar mot. Dessa strategier är: karaktär, inom räckhåll, omhändertaget, ställa till förfogande och variation. För att ge möjlighet till en livfull och inbjudande stad ska dess utformning locka till stimulerande aktiviteter så människor kan utvecklas, umgås, vila och må bra. Därför är delaktighet och variation några av ledorden som Göteborg vill jobba för.

“ med kanalerna och våra anlagda parker, alléer och promenadstråk.. Skapa ett Grönt, estetiskt vardagsrum- ett rum för lek, samvaro, rekreation och motion för alla åldrar”

Ett bad kan förstärka karaktären av att Göteborg är en stad vid vattnet. Det skulle också främja att fler aktiviteter skulle finnas inom räckhåll för fler invånare, genom att skapa ett bad visar man också på omhändertagande av staden och att ställa den till förfogande för nya funktioner. Det visar att staden tillåts att förändras för att anpassas efter nya tider och efter befolkningen och dess behov. Ett utomhusbad skulle öka variationen på olika typer av miljöer i innerstaden, då ingen sådan plats finns. Det skulle tillföra aktiviteter och rekreativmiljöer av ett slag som idag inte går att finna i innerstaden. Ett utomhusbad berör många frågor i innerstaden och är ett steg för Göteborg mot en hållbar utveckling. Bilden av badande människor kommer att väcka nyfikenhet och frågor om vattenkvaliteten i Göta Älv.



0 50 250

INTRESSEBILD

Göteborg har jobbat med att ta fram sociotopkartor över staden som visar var olika sociotopvärden finns. Ordet sociotop står för "plats för mänsklig aktivitet" och ur dessa kartor är det tänkt att man ska kunna utläsa var olika upplevelsevärden går att hitta i staden.

Utifrån sociotopkartan över centrum i Göteborg kan man utläsa att bad saknas helt och man skulle alltså kunna säga att det råder brist på bad i Göteborgs innerstad.

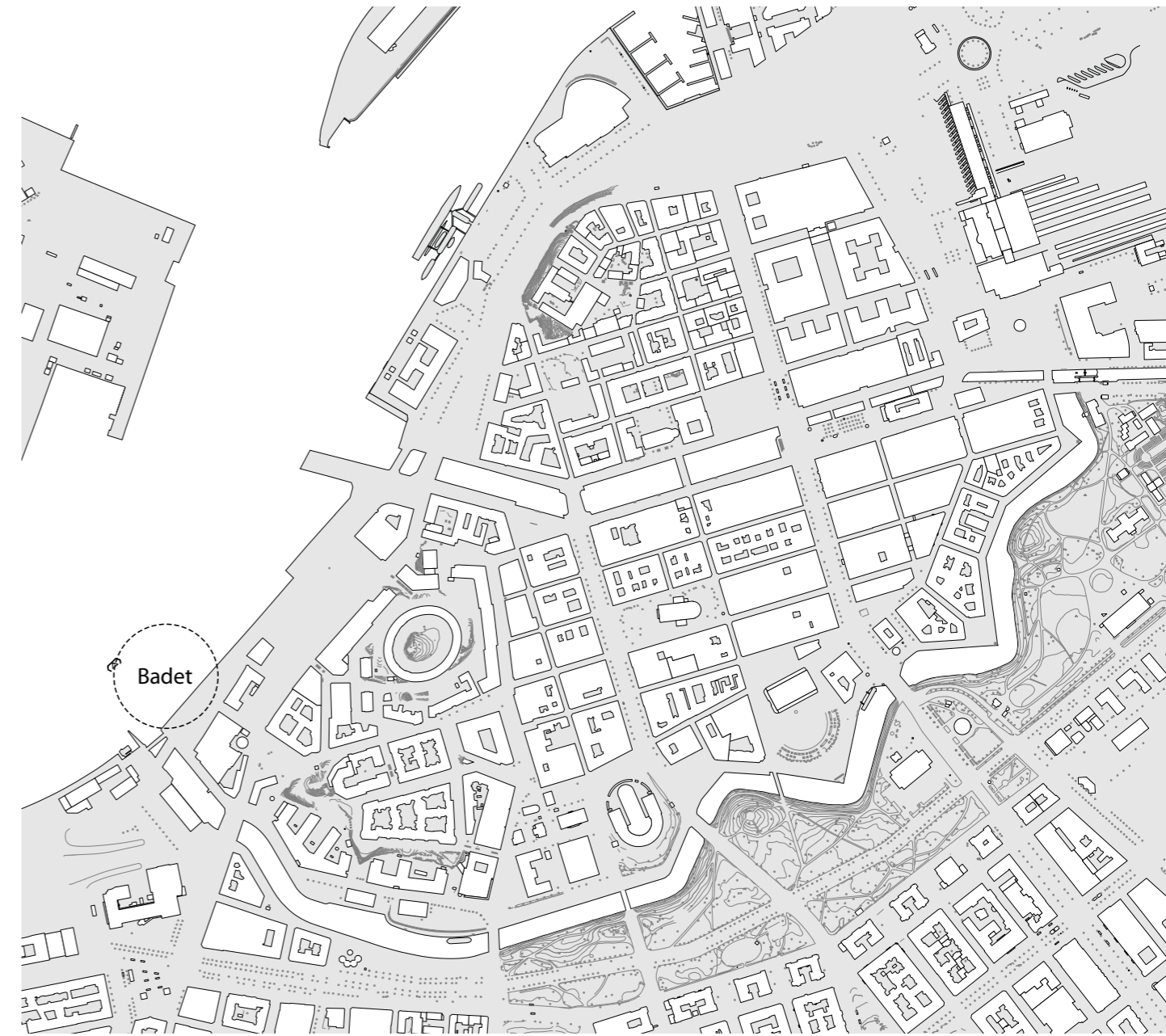
Bad är inte något som alla innerstadsbor finner tillgängligt och lättåtkomligt trots att visionen är att det ska vara så.



ROSENLUNDSBADET

INVENTERING

Den här analysen för ett bad eller en strandlik plats har främst syftat till att visa de möjligheter som finns med platsen. Det finns flera platser som skulle kunna tas i anspråk för att skapa detta. Stadens vision och prioriteringar styr vilken plats man väljer mer än dess fysiska förutsättningar. Beroende på vilken vision man har kan utrymme skapas och resurser tas fram, via statliga pengar eller sponsorer. I Göteborg skulle ett bad eller en strandlik plats vid Skeppsbron stärka stadens identitet som en stad nära havet. Det skulle också tillföra mer vattenkontakt och aktivitet i eller runt omkring de vattenrum som redan finns. Vattnets användbarhet skulle sättas mer i fokus och komma fler människor i innerstaden till glädje och därmed tillväxt.



MÖJLIGA PLATSER

1 Frihamnspiren, ligger mitt i Göta älv, föreslås som plats för älvbad i utredningen om Södra älvstranden. Platsen besöks periodvis av många vid bl a musik föreställningar på sommaren(www.alvstaden.se) Förbindelsen hit bör förbättras.

2 Maritiman, stenlagd plats bredvid Jägaren Småland. Yta som många redan rör sig över. Bra visuell kontakt med älven, fina vyer.

3 Lilla bommen ligger i förlängningen av viktigt stråk, d.v.s. mycket folkliv. Omgestaltning av platsen är redan föreslagen sedan Götatunneln invigts och mindre biltrafik passerar över platsen. Historisk plats för bad i älven, S:t Eriks simskola låg här på 1800-talet.

4 Taket - parkering i Nordstan Öppen yta centralt i staden med väldigt fina vyer tack vare sitt högt placerade läge. Parkeringen som finns där är sällan fylld. Borde hålla för tung belastning som vatten och sand då fordon kör där idag.

5 Kanalen väster om Fontänen Johanna. Mycket central plats. Lejontrappan ner mot älven används ofta som sittplats.

6 Bastionsplatsen. Utsikt mot Trädgårdsföreningen Halva platsen är parkering men ytan närmast älven finns ingen tydlig användning av idag så ingen verksamhet skulle behöva störas. Hyfsat nära ett väl använt gångstråk och shoppingområde men fortfarande lite avskilt från storstadsstressen.

7 Framför Saluhallen, vid Kungstorget Väldigt fint solläge och välbesökt vid lunchtid.

8 Kanalrummet längs med Kungsparken. Del av Kungsparken som idag inte används då slänten ner mot kanalen lätt blir lerig. Med träbryggor skulle möjligheten till vattenkontakt bli bättre. Även motsatt sida av kanalen har god potential. Fint solläge och väl använt vid lunchtid, trots otillgängligheten.

9 Fiskkajen - Fin plats med stor potential. Bl.a. historisk mötesplats, fint solläge. Trots att halva området används som parkering finns det gott om plats här.

11 Kajkanten - Stenpiren skapar skydd och rumskänsla. Fina vyer över älven. Ligger i anslutning till ny nod som skapas genom Södra älvstrandens utbyggnad. (www.alvstaden.se) Bad i älven föreslås här i utredningen om Södra älvstranden.

MÖJLIGA PLATSER



0 50 250

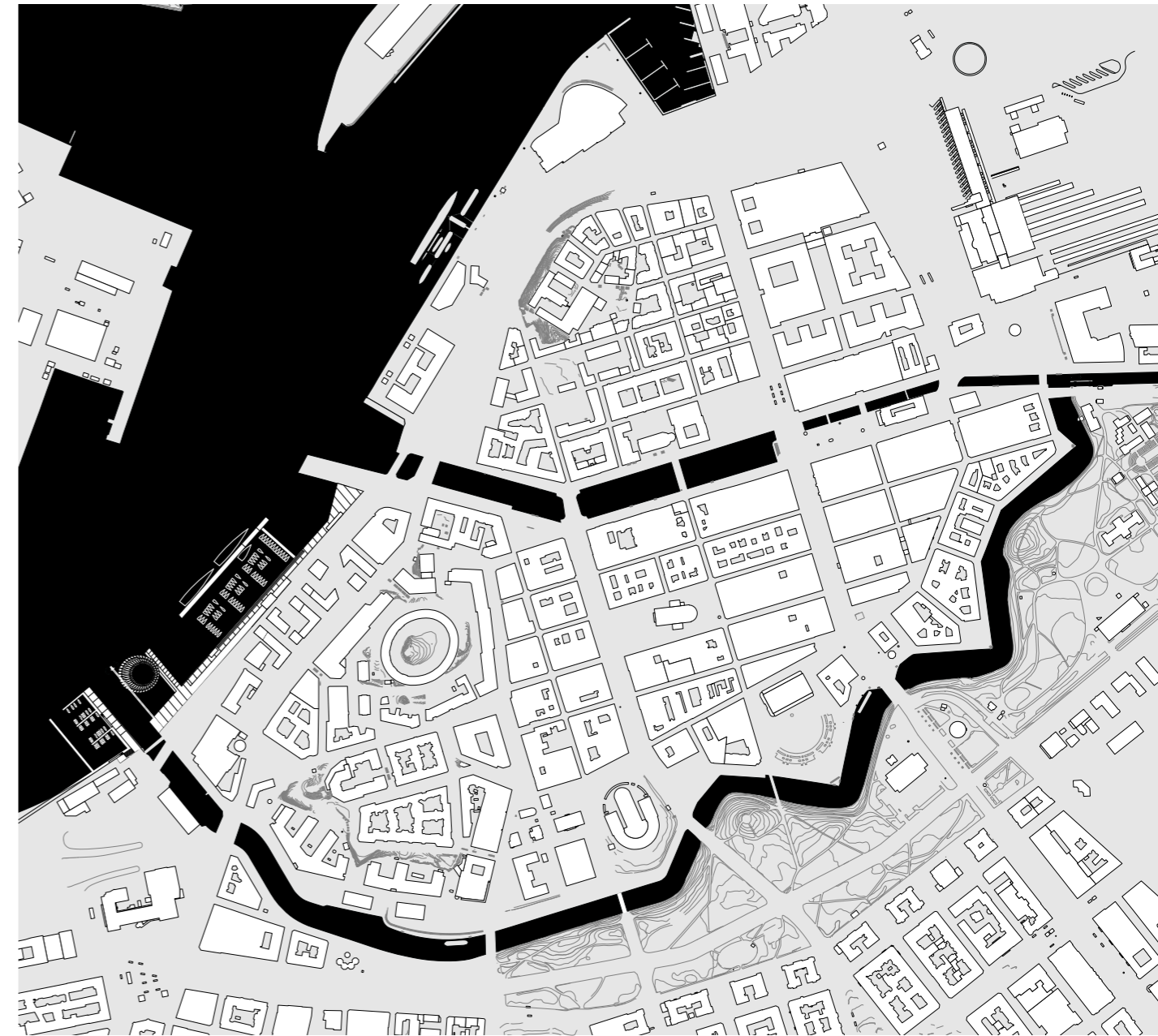
PLACERING

PLATSEN

Skeppsbron - Rosenlundsverket. Historisk har platsen brukats för handel och socialt liv från mitten av 1800-talet. De första simskolorna uppstod 1820-talet. I Göteborg är man inte helt enig men i en artikel från 1831 i Göteborgs Dagblad beskrivs platsen där simskolan bedrevs, Göteborgs Opran idag, enligt följande;

“Inrättningen består av en rymlig och bekväm bassäng av olika djup på olika ställen, med golv och väggar av tjocka bräder och plankor, vilka äro tätt sammanfogade för att avlägsna all fara för liv och lemmar, och nog åtskilda för vattenväxlingen, och från vars ena sida den, som icke vill eller behöver begagna själva bassäng rymden, kan med bekvämlighet giva sig i älven, till friare och vidsträktare simmning. Ett litet simhus med 2. ne rum för av- och påklädning samt skydd för oväder”

Sedan dess har vattenkvaliteten i Älven försämrats. På 1920-talet började bad i det fria bli allt mer på modet och folk började istället åka ut mot kusterna när de skulle bada.

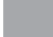

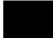



KARTLÄGGNING

Göteborgs innerstad definieras som allt inom vallgraven, älven samt området strax söder om vallgraven med Vasagatan som gräns söderut. Fokus ligger på stenstaden som innerstad och det område där flest människor är i rörelse och bebyggelsen är tätast. Området runt Linnégatan, Slottsskogen, delar av Vasastan samt Lisebergs- och Ulleviområdet ingår visserligen i stenstaden med relativt tät bebyggelse och folkliv jag bedömer området för stort för detta arbetes omfång samt att dessa platser inte har samma självklara innerstadskänsla som området innanför vallgraven dess direkta omgivning.

För att beskriva Göteborgs innerstads rumsindelning och dess struktur, alltså hur de olika delarna i staden förhåller sig till varandra, samt vilka huvudsakliga användningsområden de har, har här en inventering sammanställts.

Göteborg har främst två kända stadsparker; Trädgårdsföreningen som bildades 1842 och är en av landets äldsta bevarade offentliga parker som angränsas av en trevlig parkpromenad (Kungsparken) längs kanalen och mynnar slutligen ut i älven via Rosenlund. Samt Slottsskogen som invigdes för allmänheten 1876. Mitt emot Slottsskogen ligger också Göteborgs Botaniska trädgård som är Sveriges största och en av Europas mest ansedda botaniska trädgårdar (www.ne.se). Dessutom finns Heden som är en stor öppen yta centralt i staden där idrottsevenemang och tillfälliga festivaler anordnas.

-  Shopping/restaurang/bar/café
-  Boende/företag/myndighet
-  Utbildning
-  Grönområde/park/idrott

EN RUMSLIG OCH STRUKTURELL INVENTERING ÖVER GÖTEBORG FÖR ATT FÖRKLARA INNERSTADENS ÖVERGRIPANDE STRUKTUR.



METOD

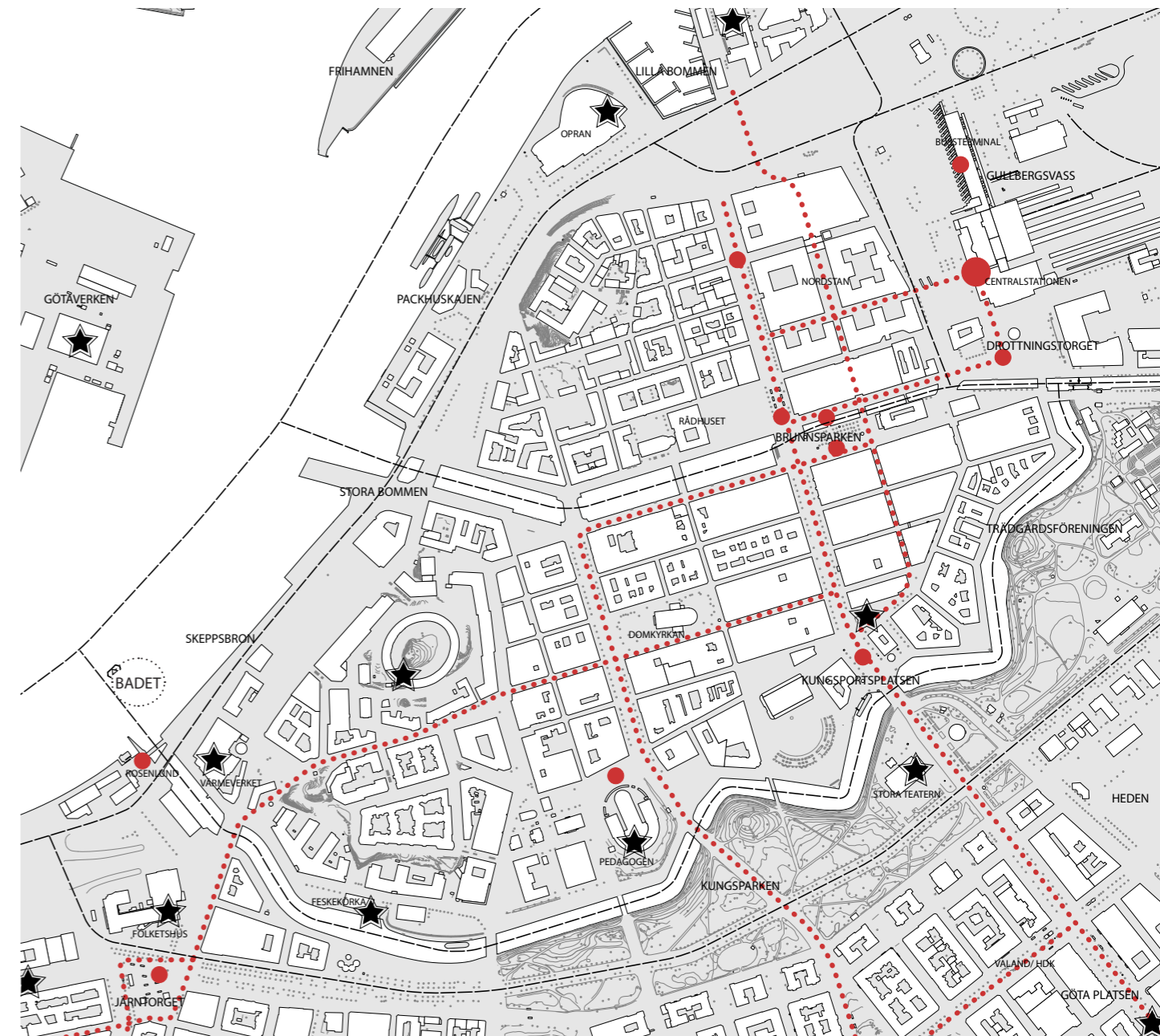
Platsen vid Rosenlundsgatan mitt emot Rosenlundsverket är centralt belägen med fint läge och fina vyer över älven men med upplevelsefattigt innehåll sett ur perspektivet av en levande stad. Platsens användningsområde och dagens betydelse framtida stadsplaneringstankar om den ger en bra överblick över de potential som finns för att utvecklas till ett bad eller en strandlik plats.

Fem olika element som tillsammans utgör den allmänt uppfattade bilden av staden. Dessa element är noder (strategiska punkter), landmärken (referenspunkter), kanter (gränser mellan olika element, kan också kallas barriärer eller sömmar), stråk (kanaler för rörelse) och distrikt (större områden av speciell karaktär).

Inventeringskartor är gjorda främst utifrån den gåendes perspektiv. Detta betyder att det som anges som stråk och noder främst gäller hur gående använder staden och dess kollektivtrafik och inte var trafikleder eller korsningar för bilar är. Vissa stråk och noder sammanfaller dock för både gående och fordon. I innerstaden är de största barriärerna älven, kanalerna och järnvägen som delar upp och begränsar rörelsefriheten mellan stadens delar. Kanalerna är den barriär som minst hindrar p.g.a. de många broarna som knyter ihop delarna på bägge sidor om den.

- ★ LANDMÄRKE
- NOD
- ⋯ VIKTIGT STRÅK
- > GRÄNS SÖM/BARRIÄR

EN RUMSLIG OCH STRUKTURELL INVENTERING ÖVER GÖTEBORG FÖR ATT FÖRKLARA INNERSTADENS ÖVERGRIPANDE STRUKTUR.



0 50 250

SWAT

STRENGTH

Väldigt fint läge vid älven, fina vyer.

Södra Älvstranden är under ombyggnad och gångvänligare kajpromenad planeras vilket skulle gynna ett älvbad som placeras här.

Ligger i anslutning till trafiknod med flera möjligheter att ta sig till platsen med kollektivtrafik från hela Göteborg.

Ligger i anslutning till ett starkt stråk i innerstaden som kommer att förstärkas och kompletteras med den nya detaljplanen för Skeppsbron.

Platsen är en målpunkt och ligger i fonden till ett grönt stråk som börjar i en av landets äldsta bevarade offentliga parker, Trädgårdsföreningen, som bildades 1842.

I detaljplan för Skeppsbron, som är ett resultat av parallella arkitektuppdrag, är ett Älvbad planerat just här.

Rosenlundverket Producerar fjärrkyla och fjärrvärme som har en spill på minst 16-gradigt varmt vatten året runt.

Detta kan användas för att hålla en jämn temperatur i vattnet.

WEAKNESSES

Parkeringsbåten P-Arken är ingen fin utsikt- kommer att flyttas enligt Detaljplan för Skeppsbron.

Stort trafikstråk som som passerar nära, ger buller och avgaser, badet måste formges och placeras så att någon typ av skydd skapas.

Platsen är utsatt för väder och vind, badet måste formges så att skydd skapas.

OPPORTUNITIES

Goda möjligheter att skapa en levande offentlig plats på en yta som just nu är upplevelsefattig.

Ett fint läge att ta till vara älven som vattenrum och skapa attraktiv plats som erbjuder aktivitet och rekreation med vattenkontakt, något som idag saknas i Göteborgs innerstad.

THREATS

Mycket båttrafik som passrar nära. Kan vara störande om det är mycket svallvågor.

Älvens vattenkvalité kan ändras fort. För att badet ska hålla öppet hela tiden krävs det att man har ett slutet system för poolvattnet.

Exempel på Platser med liknande förutsättningar;

Havenbadet, Köpenhamn, <http://www.plot.dk>

Spree Brücke, Berlin, <http://www.komat.de/susanne-lorenz>

SKEPPSBRON



BADET FLYTANDE I ÄLVEN.

UTGÅNGSPUNKT

Den detaljplan som Stadsbyggnadskontoret arbetade fram 2009 används som ett utgångsläge för arbetet. Stadsbyggnadskontoret vill placera badet nedanför rosenlundsverket vilket anses vara en bra plats både för staden och för miljön.

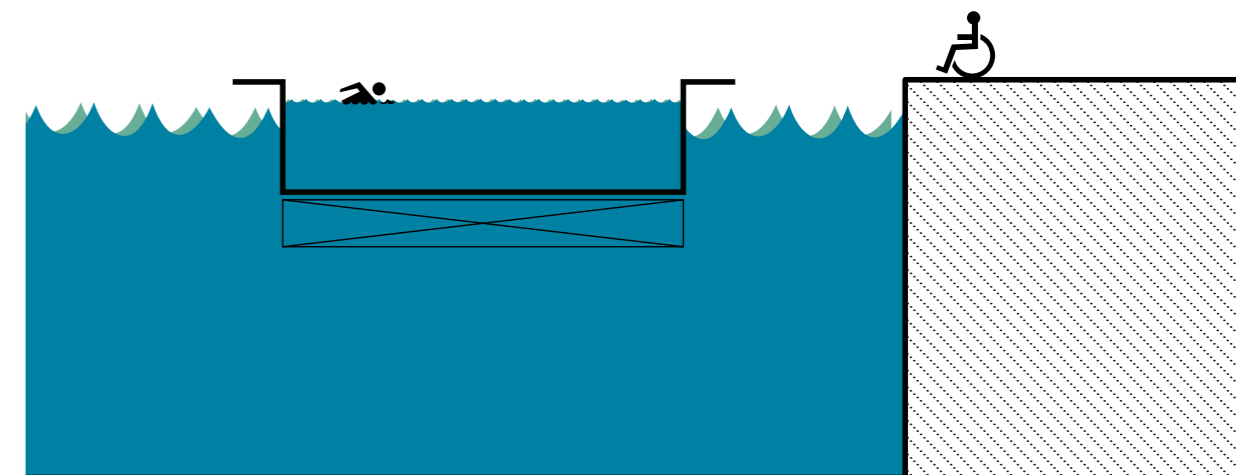
Alla har rätt att få den avkoppling och motion som var och en behöver. Därför är det viktigt att badet blir tillgängligt för alla. Badet utformas med inspiration från omgivningen och med fokus på tillgänglighet.

En trygg plats där besökare känner sig säkra, välkomna och en förbättrad kontakt till älven. En plats för bad, lek och möten avskärmad från trafiken. Här erbjuds badmöjlighet i bassäng, duschar, toaletter, omklämningsrum, vindsydd och soldäck. Plats för evenemang med café och bar i en transparent byggnad med vackra utblicksmöjligheter.

KINETIK

Utvecklingsområdet på Skeppsbron är ett riskområde för översvämningar och planeras med 12,7 meter som lägst tillåtna höjd för entrégolv.

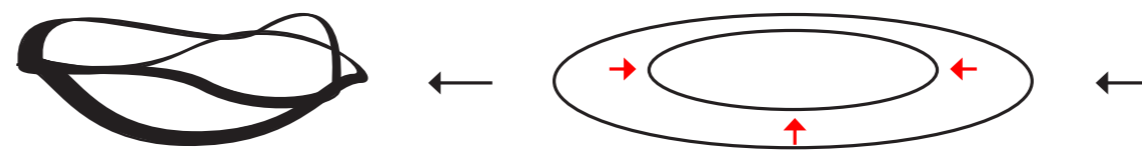
Medelvattenståndet i Göta Älv vid området är +10,1 meter, högsta högvatten är cirka +11,8 meter. För ett bad på pålar skulle det innebära en skillnad på 2,6 meter mellan golvhöjd och medelvattennivå. Detta höjd förhållande skulle försvåra för utformning av badet på ett tillgängligt sätt. Dessutom skulle höjdförhållandena försämra den förutsättning att ta till vara älven som vattenrum. Genom att placera badet flytande i vattnet kan relationen till Älven bibehållas även när vattennivån höjs eller sänks.



TANKE

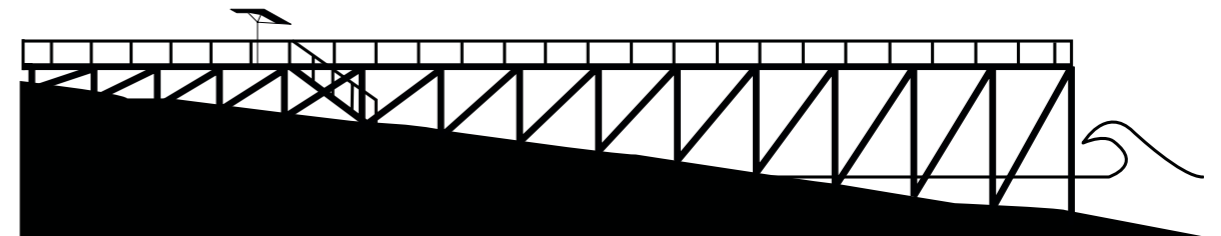
En vågform bildas på vattenytan. Formgivningsidéen tar fart i den iakttagelsen. En struktur som flyter i vattnet likt en vågform som ringlar sig på vattenytan.

STILISERAD VÅGFORM



KONCEPT

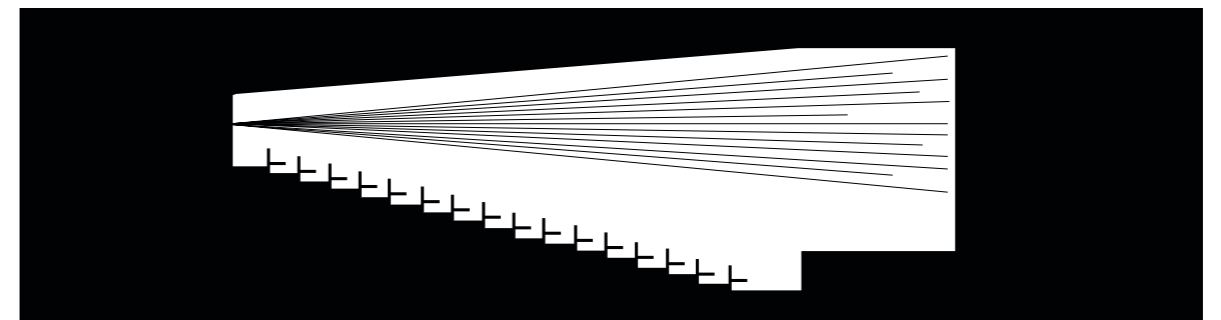
En levande och flexibel plats med fokus på tillgänglighet, rekreation och möjlighet till bad. Öppen tydlig gestaltning som uppmuntrar besökaren att hitta sin egen användning av strukturen. Plats för soldäck, lekyta och ett område för bara vistelse och vackra utblickar.



EN BRYGGA



ETT HOPPTORN



EN MÖTESPLATS

UTOMHUSBAD

LOKALPROGRAM 2500kvm

LOKALPROGRAM

Projekt Skeppsbron är den första utbyggnadsdelen av Södra Älvstranden som kan realiserar sedan Götatunneln tagits i bruk. Planeringen för Skeppsbron har hittills och i tur och ordning omfattat s.k. parallella stadsanalyser 2005, program för detaljplaner godkänt av kommunfullmäktige 2007 och rubricerade parallella arkitektuppdrag hösten 2007 samt att antal specialutredningar.

Utvärderingar och rekommendationer av de parallella uppdragen har beaktats i arbetet.

De parallella uppdragen innehåller olika idéer kring badets och småbåtshamnens placering och utformning. I dagsläget finns dock inget fastlagt program för verksamheterna.

Ett bad och en småbåtshamn är starka önskemål för att bidra till att området blir intressant och attraktivt, men de är inga absoluta krav för områdets förändring. Badets storlek och karaktär har studerats vidare så att det får en bra relation till området.



KONSTRUKTIONSPRINCIP

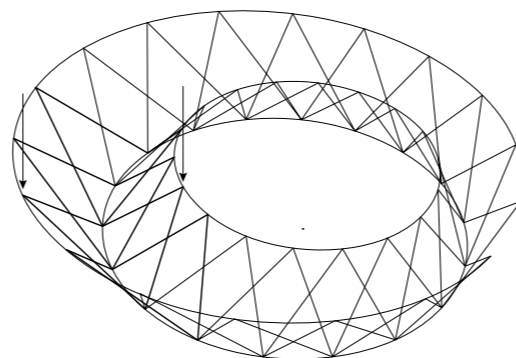
I det här arbetet har konstruktionsidéer prövats parallellt med gestaltningsidéer genom modellstudier och skisser. Det har varit en process där idéer och koncept systematiskt itererats.

Ett minimalt användande av limträbalkar är ett bra material om utgångspunkten är transparens och hållbart användande av resurser.

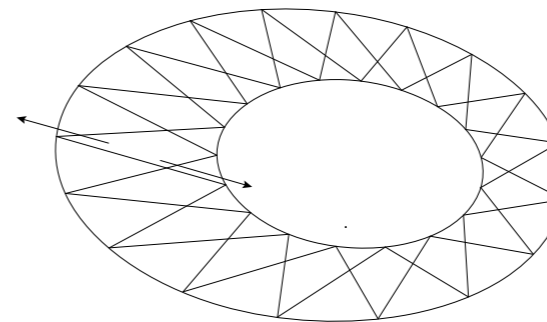
Limträbalka är en förädlad trä-produkt som tillverkas i Sverige. Vi har en hel del erfarenheter av att arbeta med stommar av limträ.

"Att fästa punkter i rummet" kan vara en utgångspunkt för att konstruera fackverk. Det minsta som krävs för att fästa en punkt stabilt i rummet är en bra utgångspunkt och jag har försökt anamma det.

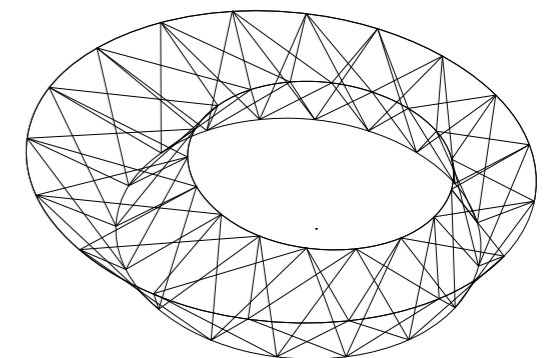
Konstruktionsidéen bygger på inspiration från korgflätning och materialets konstruktiva egenskaper. Det är en komplex sammanflätad konstruktion som bygger på enkla principer. Ett pelar-balk system som är sammanflätat. Det gör den stark och okänslig för brott i enskilda delar, strukturen håller och kan underhållas separat.



PELARE VERKAR I TRYCK



BJÄKLÄG VERKAR I DRAG



SAMMANFLÄTAD STRUKTUR

SAMBAND

Badet har formgetts så att ett skydd skapas mot väster då de kallaste och starkaste vindarna kommer från hamninloppet. Genom den ovalakonstruktionen erbjuds lä oavsett vindriktning.

De rumsliga sambanden blir tydliga när besökaren rör sig runt i strukturen. besökaren ges möjlighet att ta del av de fantastiska vyerna i hamnen och innerstaden från ett nytt Göteborgsperspektiv.

EN SAMLAD BADANLÄGGNING

Entren placeras mot sydost och har en överblick på hela badanläggningen som helhet. Fån entrén rör man sig runt anläggningen i tre nivåer;

På den lägre når besökaren omklädningsrum, bastu och bassänger. På de två högre nås fiket/baren, soldäck och hopp-torn i västerläge.

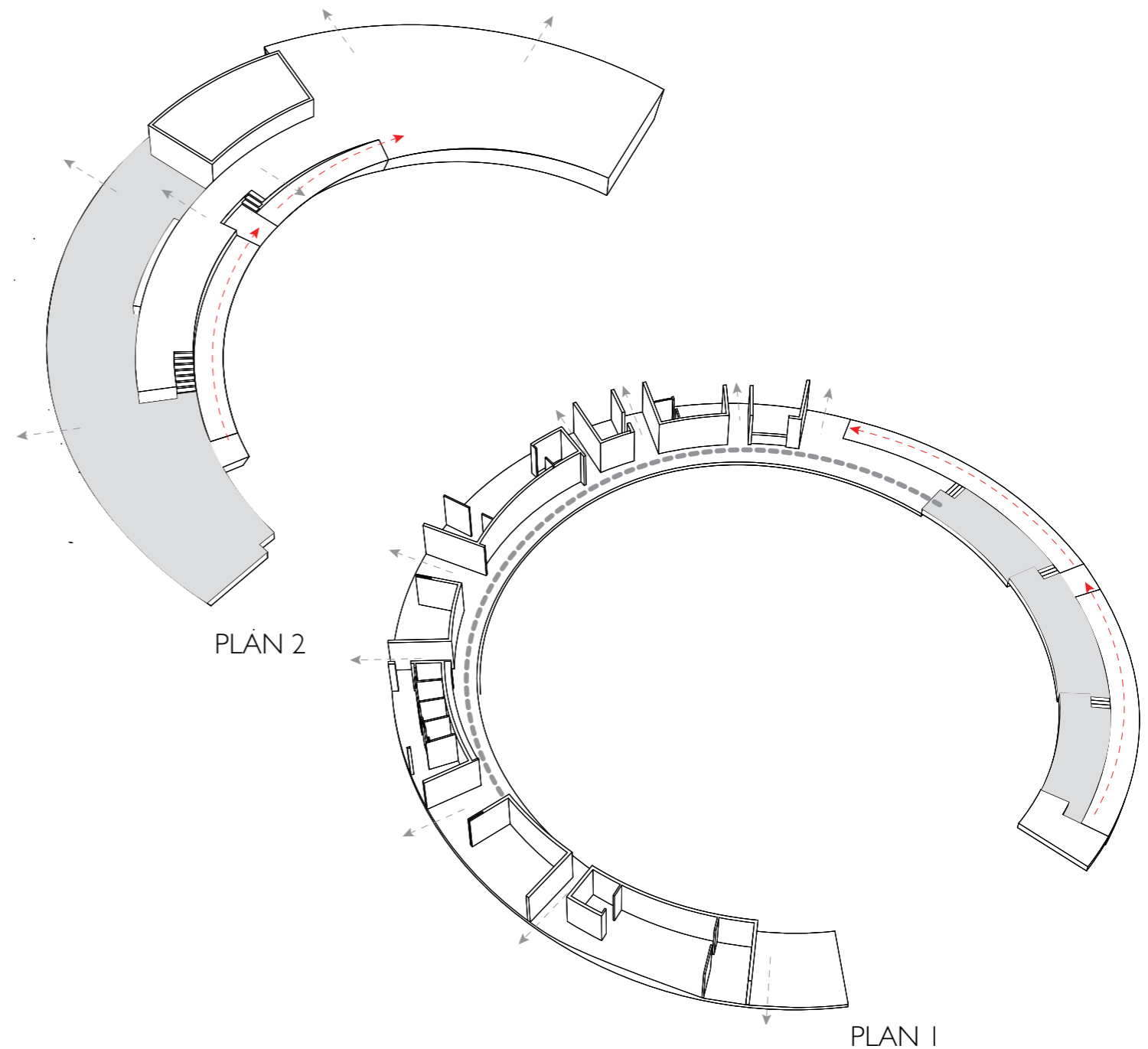
När man stiger ner till badet kan man uppleva anläggningens alla olika delar och aktiviteter i strukturen och även hamnli-vet.

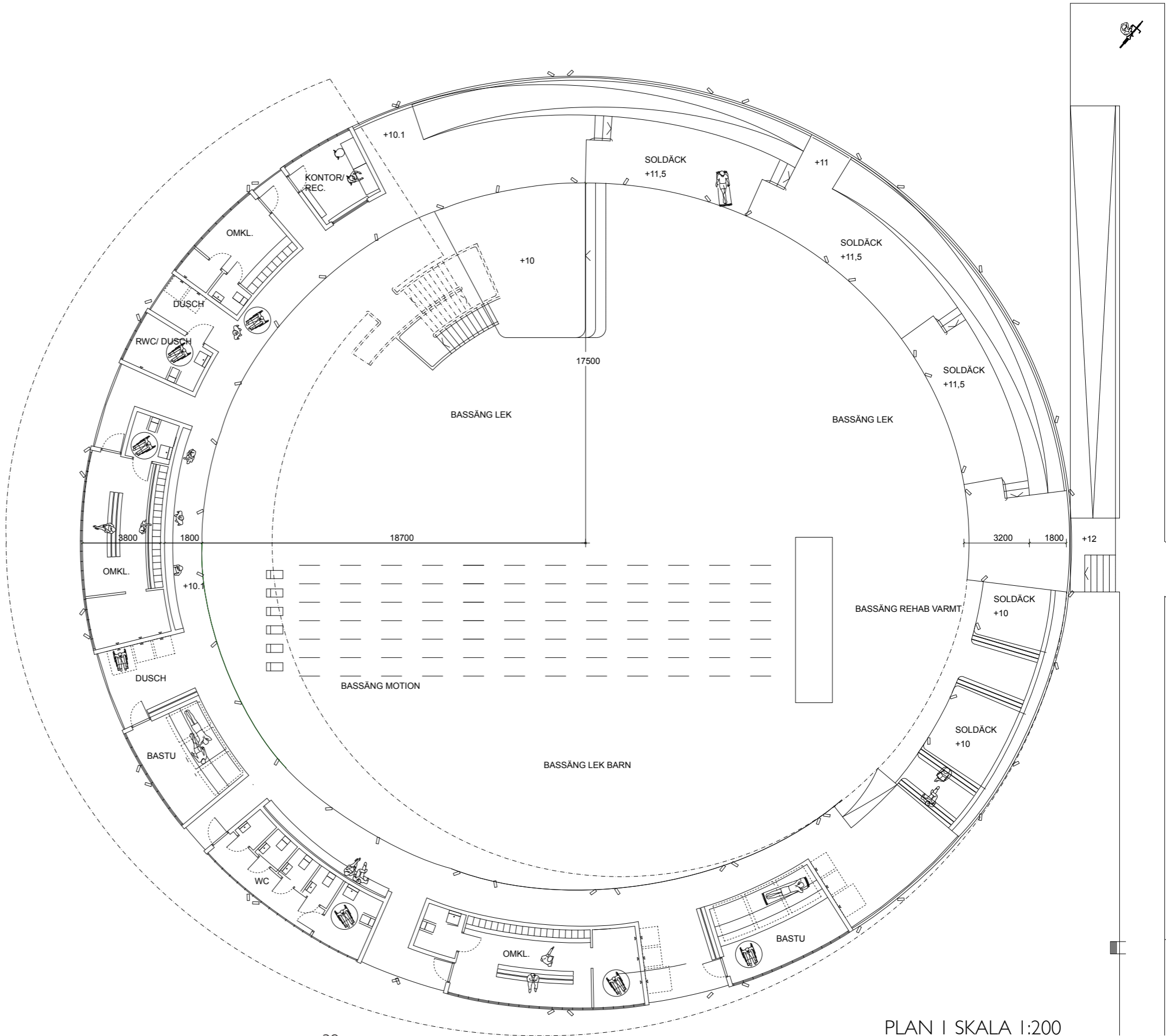
Flera ytor är öppna, flexibla och kan anpassas. Fiket kan vara en plats för barnkalas, det övre soldäcket kan transformeras till en markandsplats och varför inte ge rum till den årliga filmfestivalens paviljong. Det övre planet kan vid behov få en separat entré.

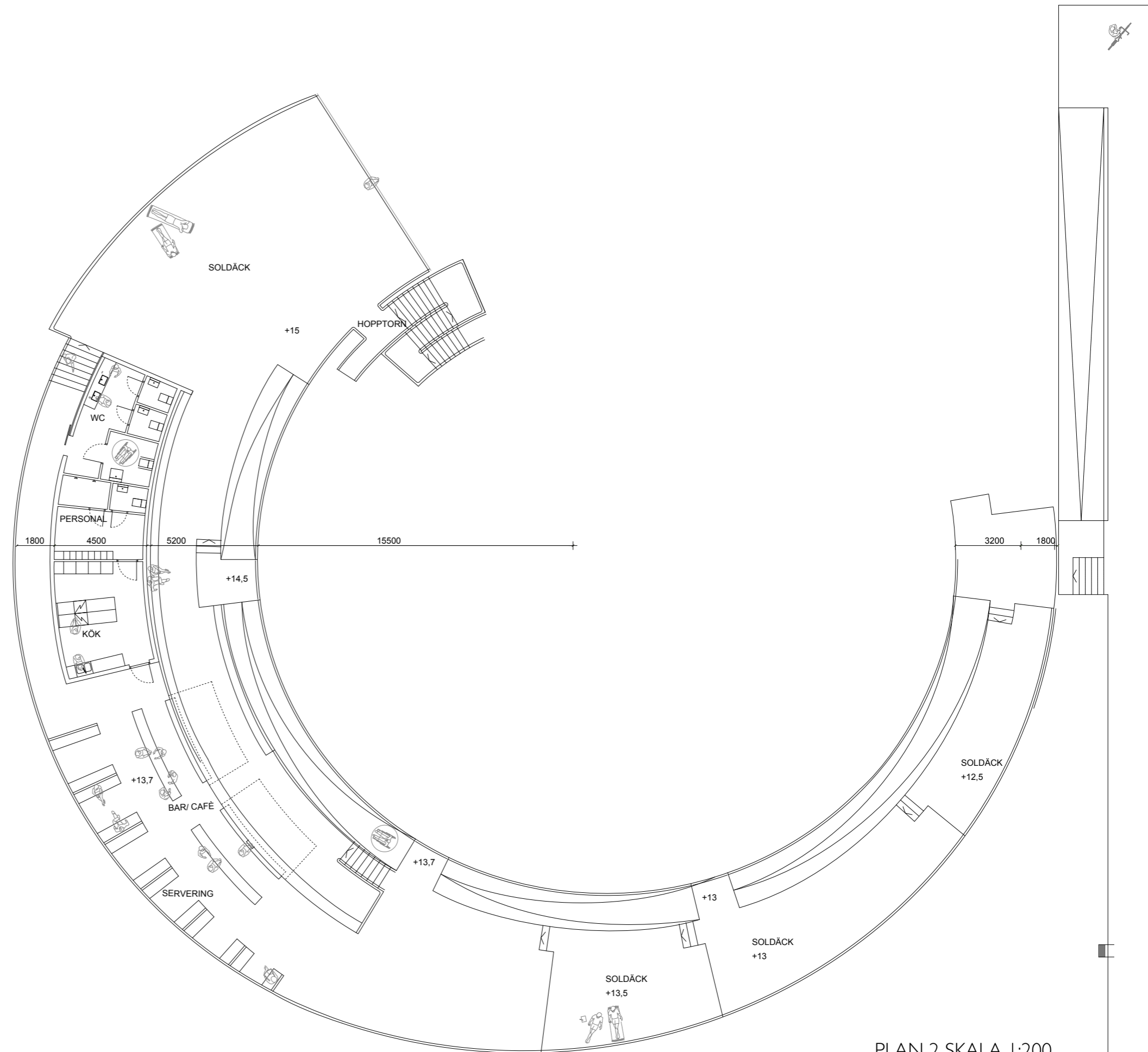
FLYTANDE BASSÄNG

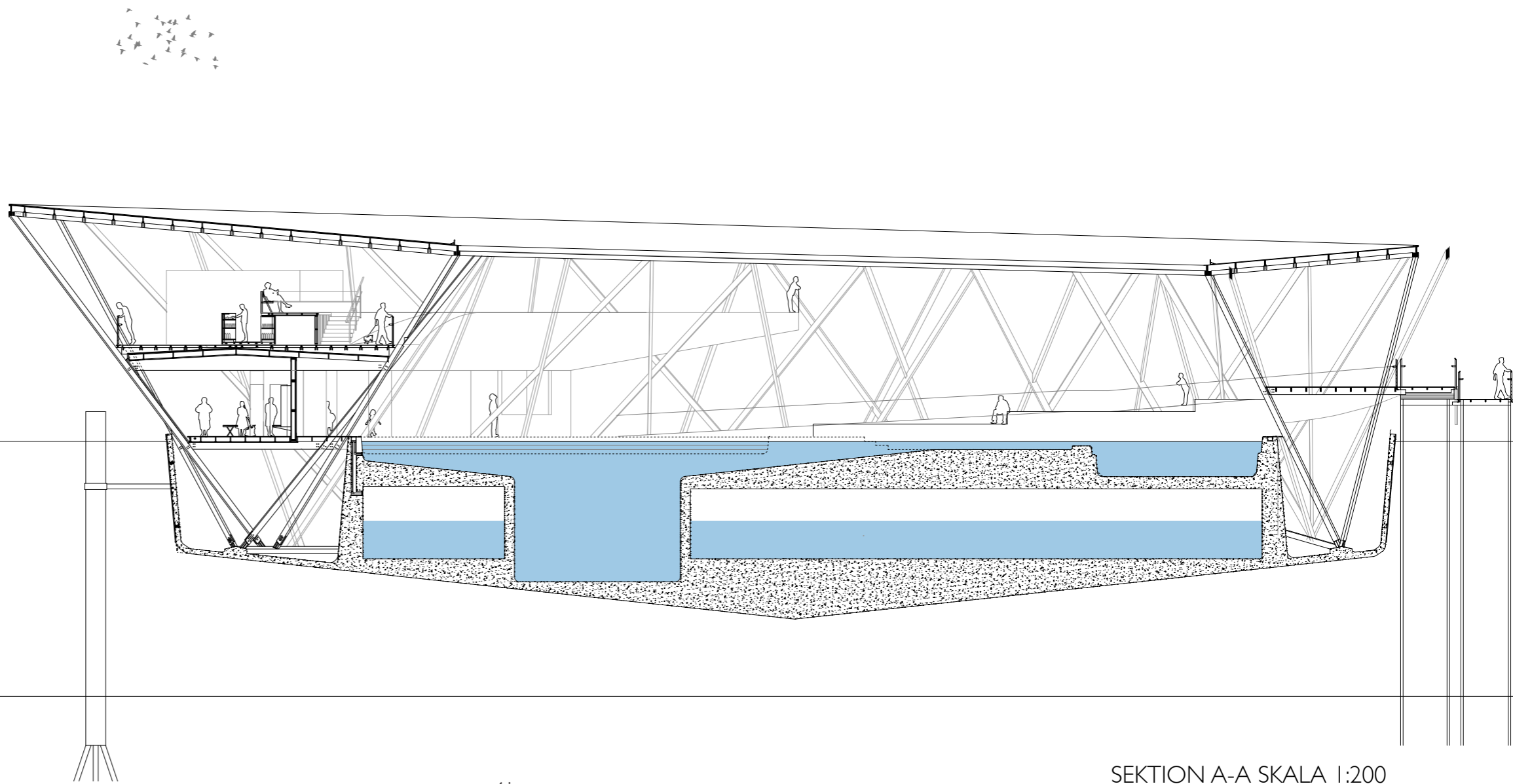
Badet består av en flytande bassäng och en träkonstruktion med tillhörande funktioner som skyddar de badande mot bl. a. båttrafik eller starka vindar från väster. Från bryggan leder en ramp ned till entrén. Höjdskillnaden mellan kajkanten och bassängen varierar beroende på vattenståndet i kanalen, från ca 0,2m till ca. 2,0m. Rampen fungerar som en landgång och lutningen ökar med skillnaden i vattenstånd, men den har dock ett fast vilplan på halva sträckan.

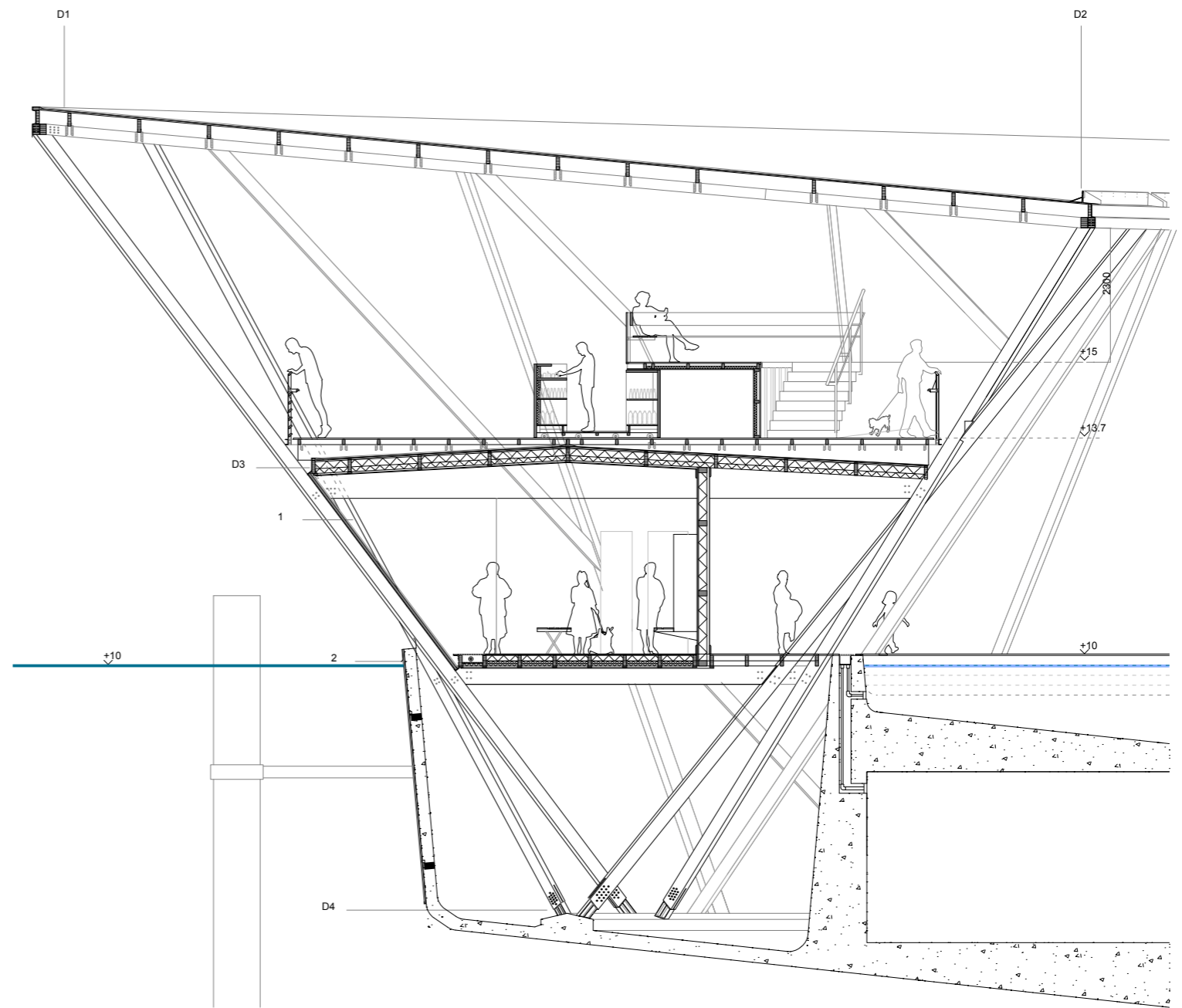
"Flytbryggan" upptas till större delen av en pool. Poolens vatten är helt separerat från kanalens och är rent, uppvärmt och belyst. Även här finns en ramp ned i vattnet för att underlätta tillgängligheten. Poolen kompletteras med en duschar, bastu, soldäck och hopp-torn. På ett övre plan finns fler soldäck, toaletter och café och kiosk. aktiviteter på det övre planet kan pågå helt oberoende från badet. Rampen kan stängas med en grind under de tider då badet ska hålla stängt.

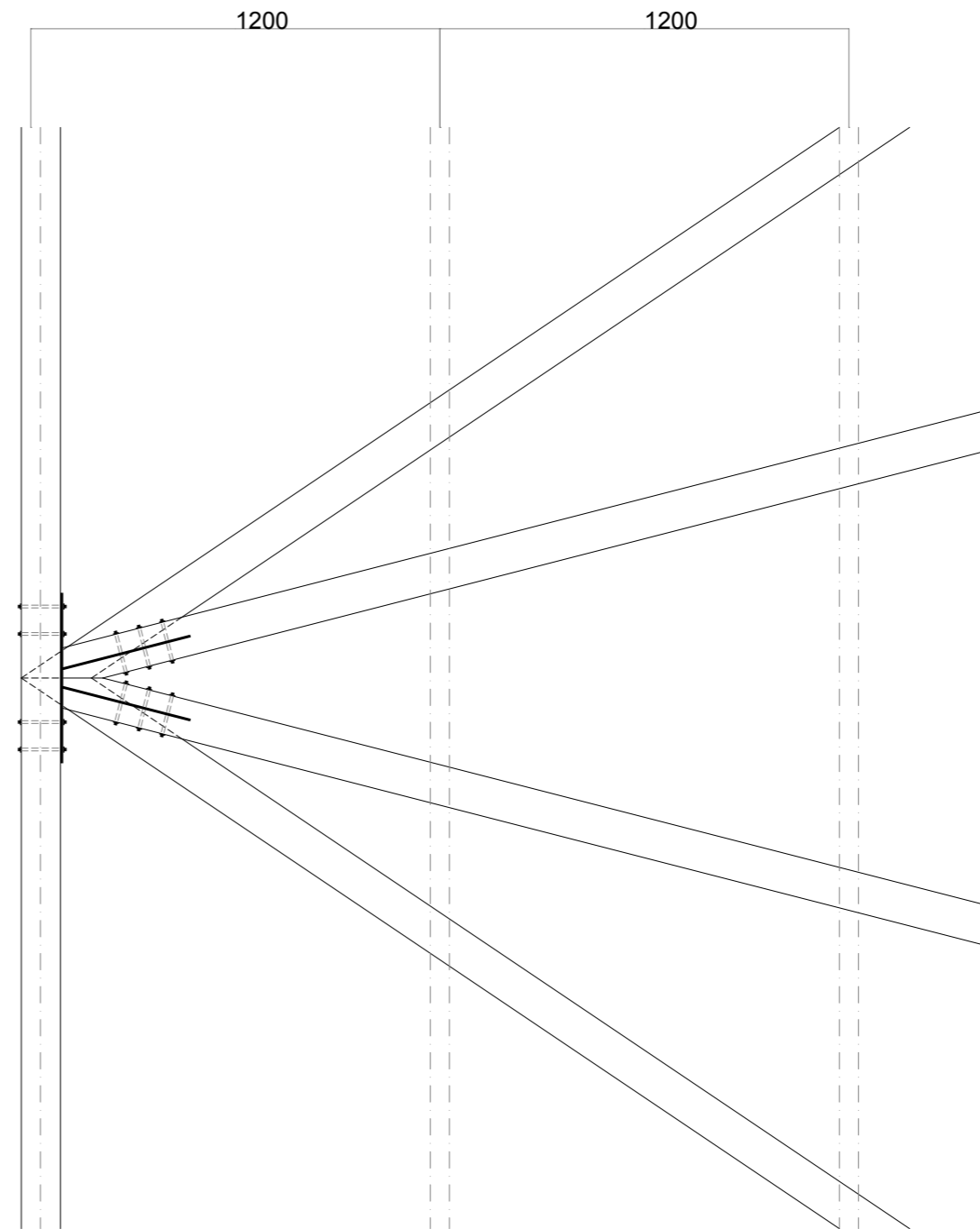




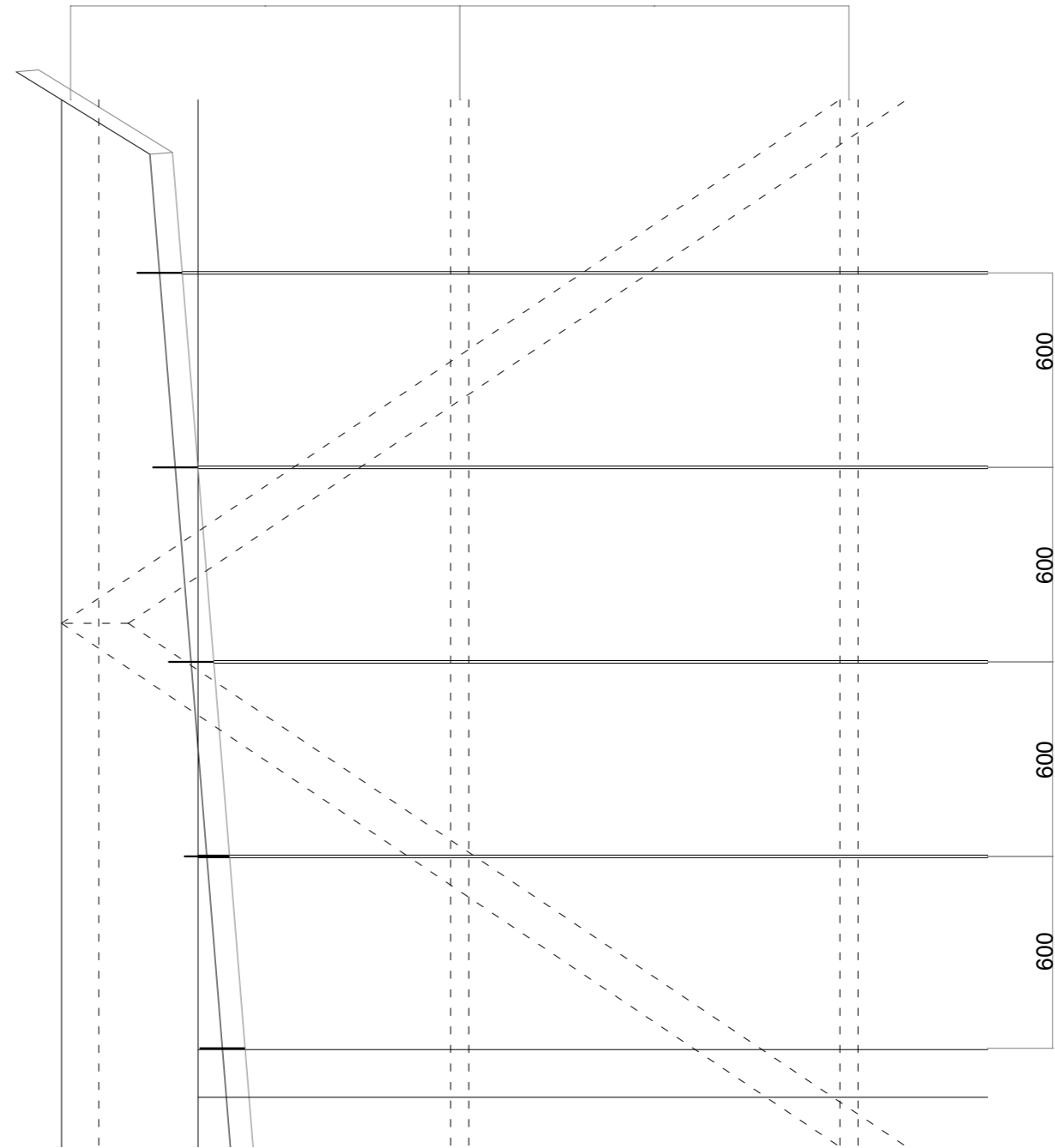




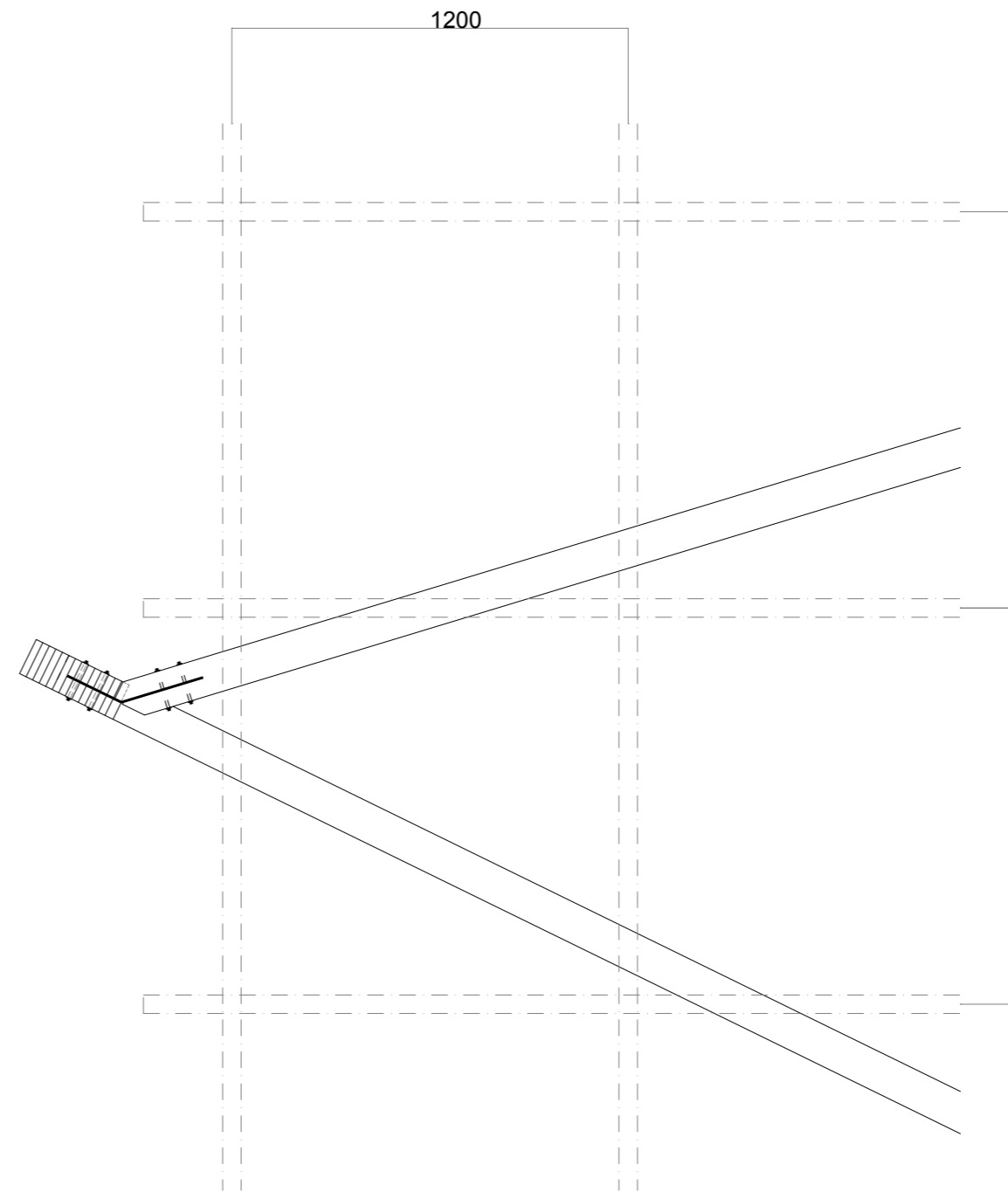




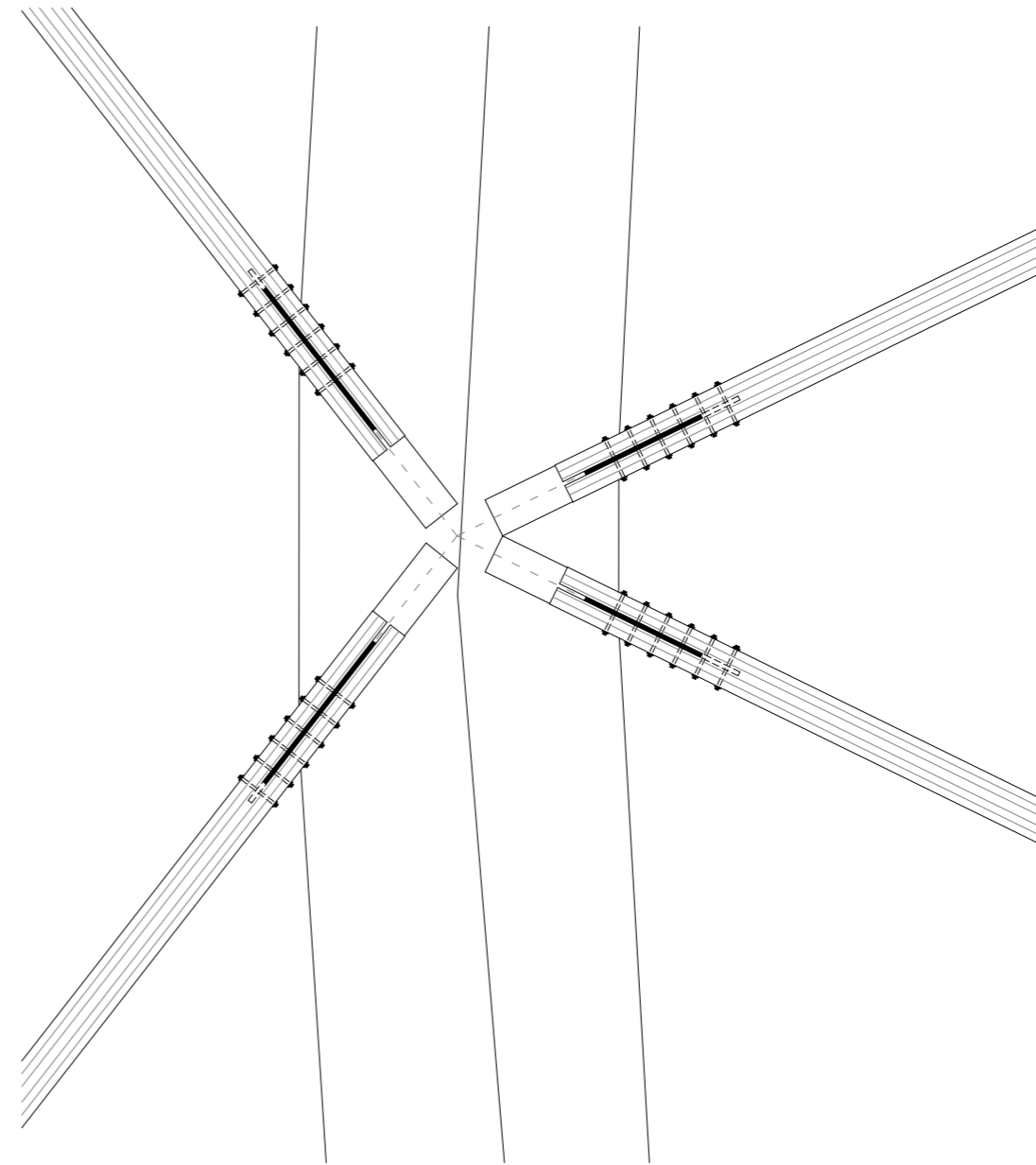
D1 PELARE OCH TAKBJÄLKAR KOPPLAS SAMMAN MED STÅLBESLAG



D2 PLÅTTAK MED AVRINNING I BADET.

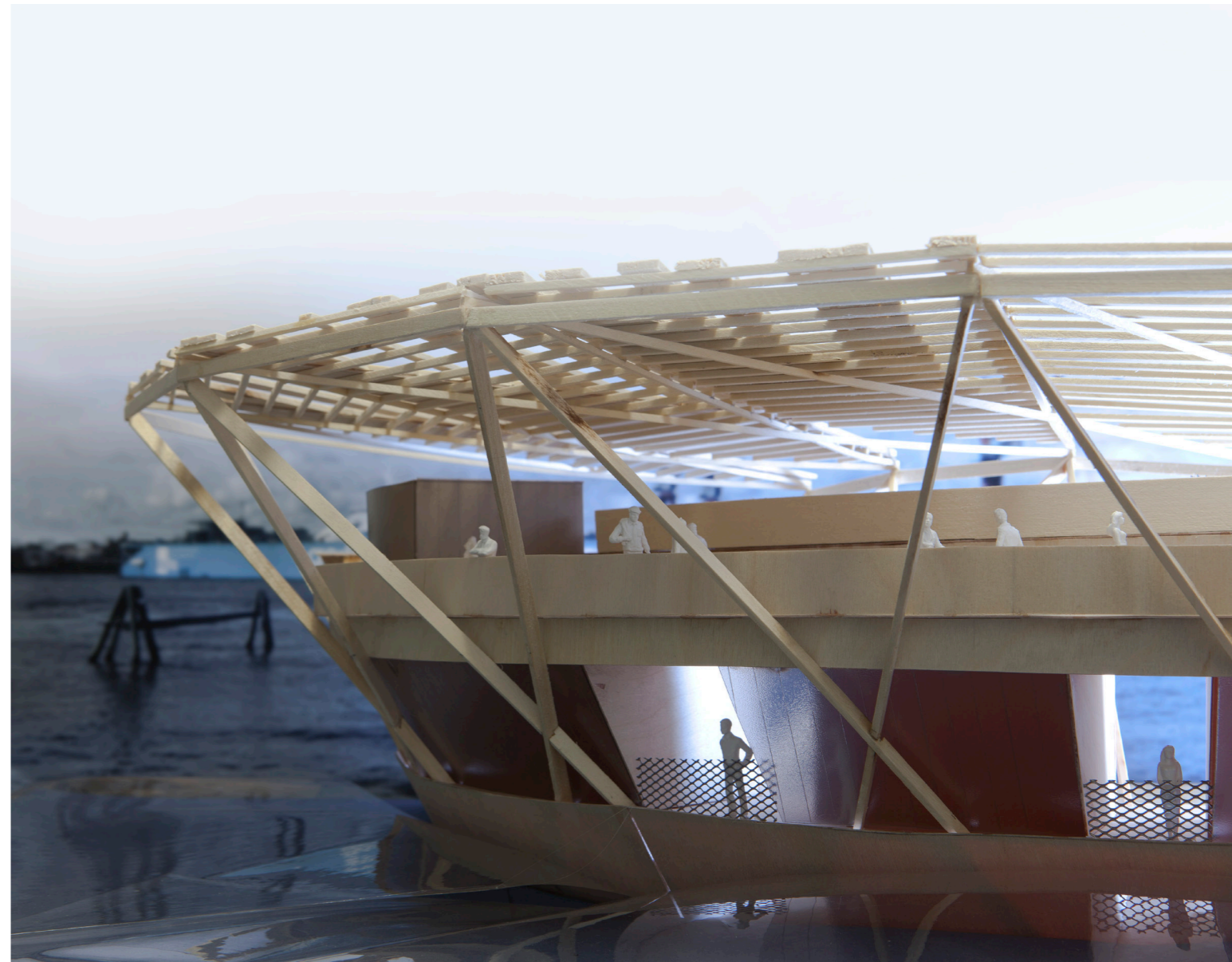


D3 GOLVBJÄLKAR OCH PELARE KOPPLAS SAMMAN I VINKEL MED STÅLBESLAG



D4 PELARE KOPPLAS PARVIS MOT EN CENTRUMPUNKT I BETONGKARET

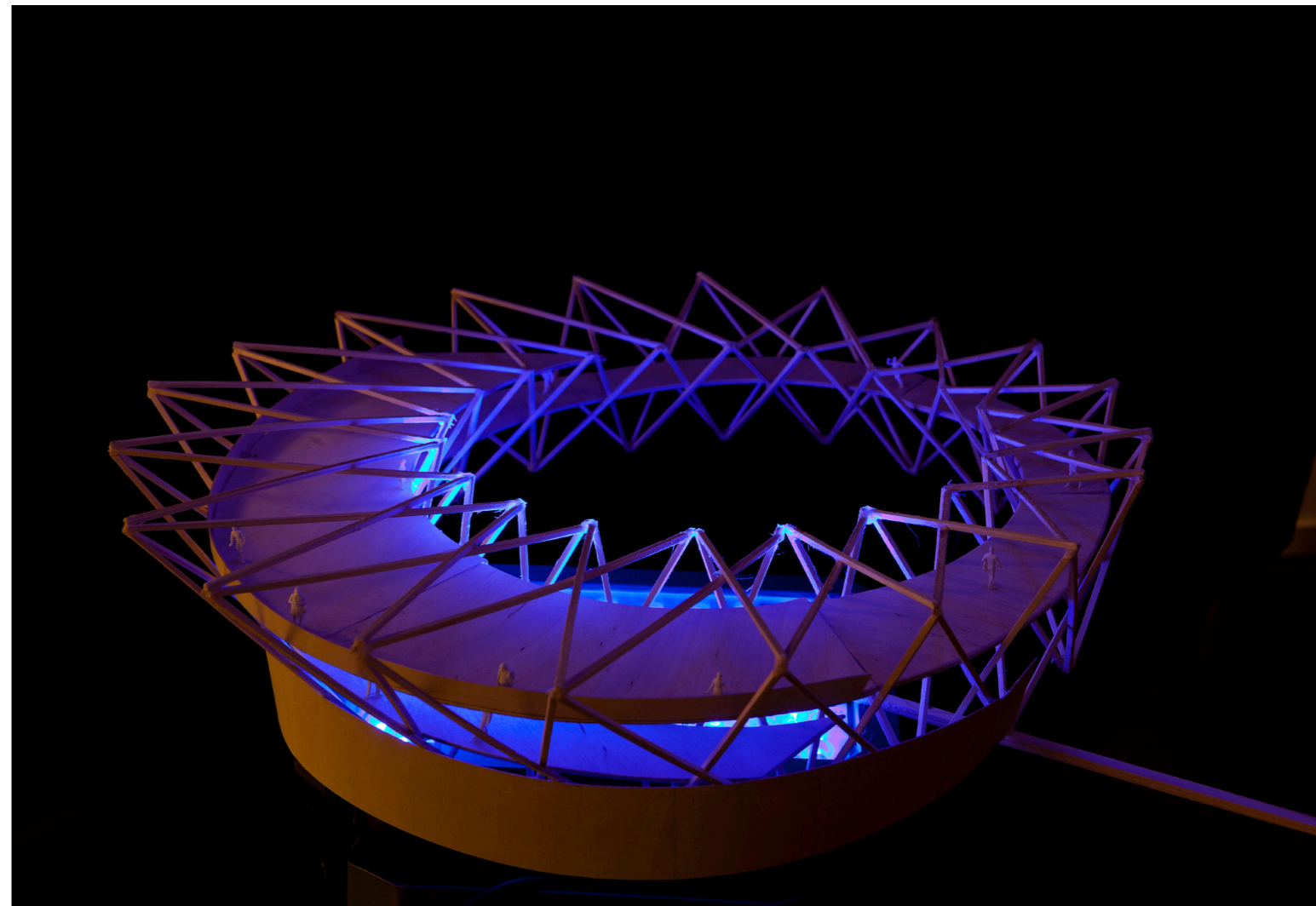
VY FRÅN KAJEN



INTERIÖR VY FRÅN BASSÄNGEN



VY FRÅN OVAN



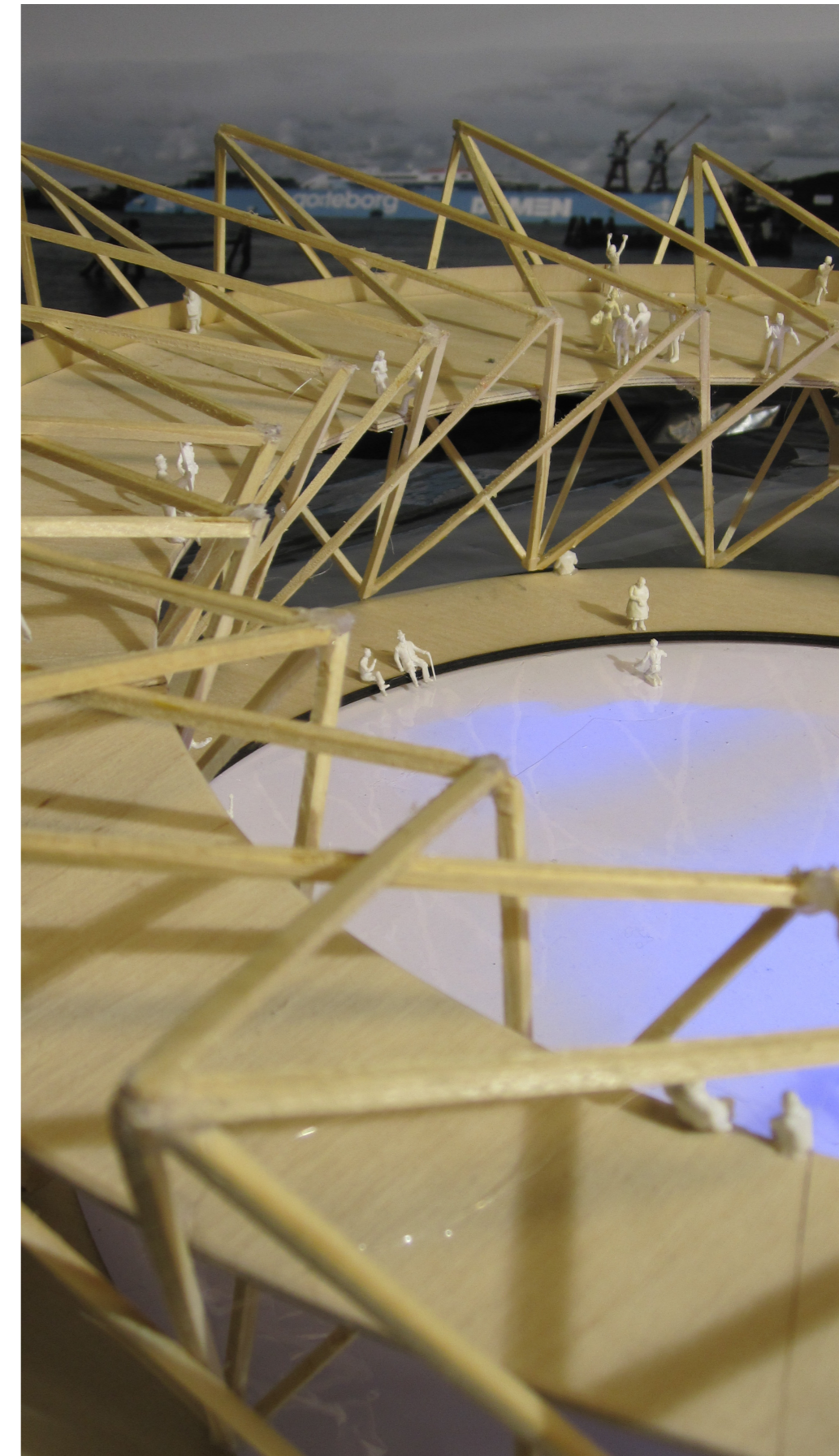
SLUTORD

I Göteborg skulle ett bad eller en strandlik plats stärka stadens identitet som en stad nära havet. Det skulle också tillföra mer vattenkontakt och aktivitet i eller runt omkring de vattenrum som redan finns eller skapa nya vattenrum där det idag inte finns. Vattnets användbarhet skulle sättas mer i fokus och komma fler människor i innerstaden till glädje.

Göteborg ligger precis vid havet men har vänt det ryggen. Vad som menas med det är att de flesta aktiviteter och ärenden som folk har i staden inte ligger vid kanalen eller utmed älven utan samlas i shopping/restaurang/bar/café distrikten. Om man skulle öppna upp för fler aktiviteter och detaljhandel utmed kanalen och älven skulle mer folkliv skapas och rörelsemönstret i staden ändras. Detta skulle skapa mer fokus på vattenrummen som finns och främja stadens kontakt och folkets positiva upplevelse av vattnet.

Att planera för bad och strandlika platser skulle också sätta vattnets kvaliteter för både staden och människan mer i fokus och stärka vattnet som arkitektoniskt element i staden

Målet med gestaltungsförslaget var att skapa en levande, flexibel, multifunktionell och tillgänglig plats med fokus på rekreation och möjlighet till bad. Förslaget har försökt att uppnå detta på olika sätt. Med uppdelningen i olika rum kan användningen av platsen anpassas till användarnas behov. Förhoppningsvis kan platser som denna även inspirera till fler bad och strandlika platser, såväl i Göteborg som i andra svenska städer.



KÄLLOR

LITERATUR

Badplan för Göteborg, 2006
Göteborgs stad, park- och naturförvaltningen

Boverkets författningssamling (BFS), 2004:15
Tillgängliga platser ALM

Dreiseitl, Herbert, 2005
New Waterscapes
Birkhauser Verlag

Dreiseitl, Herbert, 2001
Waterscapes
Birkhauser Verlag

Gehl, Jan, 1996
Livet mellem husene
Arkitektens Forlag

Göteborgs parkprogram, 2007
Göteborgs stad, park- och naturförvaltningen

Sociotopkarta, Centrum, 2006-09-12
Göteborgs Stad, park och naturförvaltningen

Vatten – så klart, Vattenplan för Göteborg, 2003
Komplettering till Översiktsplan för Göteborg, ÖP 99
Göteborgs Stad, Stadsbyggnadskontoret

Boverkets byggregler, BBR, 2
BFS 1993:57 med ändringar till och med 2006:12

Plan och bygglagen (PBL 1987:10)
Miljöbalk 1998:808

KÄLLOR

INTERNET

<https://goteborg.se>
2015-06-28

<http://sv.wikipedia.org/wiki/SWOT>
2015-06-28

<http://www.publicspace.org/en/works/d059-sprebruecke>
2015-06-28

<http://www.alvstaden.se>
2015-06-28

<http://www.brooklynbridgepark.org/>
2015-06-28

<http://www.wikipedia.se/>
2015-06-28

<http://www.ne.se/>
2015-06-28

<http://www.archdaily.com>
2015-06-28

KÄLLOR

BILDER

3 <http://www.chalmers.se/sv/om-chalmers/profil-och-identitet/Sidor/logotyp.aspx>
2015-06-28

10 <https://www.google.se/search?q=GOOGLE+VATTENDROPPE>
2015-06-28

11 <http://www.oilpaintingfactory.com/english/oil-painting-94122.htm>
2015-06-28

12 https://sv.wikipedia.org/wiki/L%C3%B6fstr%C3%B6mska_kallbadhuset
2015-06-28

13 <http://www.archdaily.com/11216/copenhagen-harbour-bath-plot>
2015-06-28

15 <http://www.publicspace.org/en/works/d059-spre-bruecke>
2015-06-07

22 <https://www.google.se/maps/>
2015-06-07

