

CHALMERS



Förnyelse av hamnområde i Mollösund

Inspiration och underlag för utveckling av industritomt med fokus på turism och ett levande samhälle

EMMA KLÄPPEVIK
MATHILDA PÅLSSON

EXAMENSARBETE

Högskoleingenjörsprogrammet Byggingenjör
Institutionen för arkitektur
CHALMERS TEKNISKA HÖGSKOLA
Göteborg 2014

Förnyelse av hamnområde i Mollösund

Inspiration och underlag för utveckling av industritomt med fokus på turism och ett levande
samhälle

EMMA KLÄPPEVIK, MATHILDA PÅLSSON

Renewal of a marina in Mollösund

Inspiration and information for the development of industrial site with a focus on tourism and a vivid community

EMMA KLÄPPEVIK, 1986

MATHILDA PÅLSSON, 1991

© EMMA KLÄPPEVIK, MATHILDA PÅLSSON

Department of Architecture

Chalmers University of Technology

SE-412 96 Göteborg

Sweden

Telephone + 46 (0)31-772 1000

Omslag:

Mollösunds hamnområde med industribyggnad till höger (bild: författarna).

Chalmers

Göteborg, Sweden 2014

Sammandrag

Orust Kommun står inför arbetet med att förnya och utveckla ett industriområde vid hamnen i Mollösund. Målet är att bevara kulturarvet i den lilla fiskebyn samtidigt som man vill satsa på ett levande samhälle, den viktiga turismnäringen samt tillfredställa många målgrupper. Rapportens syfte är att föra en diskussion och därmed bidra med ett underlag till Orusts kommuns arbete och beslut för förändring av industritomten belägen i Mollösunds hamn. Detta genomförs genom en fallstudie där ett antal befintliga områden analyseras, vilka alla är relevanta för industriområdet i Mollösund. Diskussionen skall belysa olika typer av verksamheter som kan inhysas på industritomten och analysera vilka som är mer eller mindre lämpliga.

Genom en kritiskt granskad litteraturstudie inhämtades bakgrundsinformation om Mollösund och turism för att förstå bakgrunden till Mollösunds identitet. Genom dialog med representanter på Orust kommun, litteraturstudier, information från intressenter samt studiebesök gjordes en inventering av vad för verksamheter som i dagsläget bedrivs i och i närheten av Mollösund. Detta för att förstå vad för verksamhet som kan vara lämplig och kompletterande för Mollösund.

Utifrån den kunskapen 11 olika jämförelseobjekt ut, med hjälp av turistguider och internet. Dessa skulle vara så olika som möjligt och alla vara aktuella att placera på industritomten. Jämförelseobjekten utreddes konsekvent med hjälp av relevanta parametrar. Syftet med dessa jämförelseobjekt är att utreda en mängd olika verksamheter för att identifiera huruvida bra en viss verksamhet/byggnad kan vara för Mollösund.

Utifrån en diskussion mellan författarna och representanter från Orust kommun samt en SWOT-analys valdes två av de 11 jämförelseobjekten ut. Dessa studerades och besöktes för att sedan anpassas till industritomten som presenteras med skisser, byggnadsanalys och modell. Detta för att hjälpa Orust kommuns arbete med att utveckla hamnen i Mollösund och försöka illustrera och isolera lämpliga verksamheter.

Resultatet är en diskussion utifrån olika aktörers behov, krav och önskemål. Där framkom det att industritomten kan nyttjas av en restaurang/saluhall eller en museiverksamhet, likt Fiskekyrkan i Göteborg respektive Nordiska akvarellmuseet på Tjörn. Resultatet av diskussionen är ett förslag där dessa anpassas till Mollösunds förutsättningar i omfattning och arkitektur.

Nyckelord: Orust, Mollösund, turism, hamn, kulturarv, fiskeort, industritomt, förnyelse, jämförelseobjekt, parametrar, detaljplan.

Abstract

The Municipality of Orust intends to alter and develop an industrial site at the marina of Mollösund. The goal is to preserve the cultural heritage of the small fishing village as well as invest in a vibrant community, the important tourism industry and at the same time satisfy interests of groups with different interests in Mollösund. The purpose of the report is to conduct a discussion and thereby contribute to a basis in order to support the progress to renew and develop the industrial site. This is accomplished through a case study where a number of existing areas were analyzed. These are relevant to the industry site in Mollösund. The discussion will highlight different types of businesses that can be kept on the industrial site and those that are more or less pertinent.

The background information of Mollösund and tourism is conducted through a critical literature study. The information were needed to comprehend the heritage of Mollösund and how the interest to invest on tourism could be accomplished. Through dialogue with representatives of Orust, literature studies, information from interested parties and study visits, an inventory of current business in Mollösund were conducted. This was done in order to recognize suitable and complementary business to Mollösund.

By that result, 11 comparison objects could be selected. These were as different as possible, and carefully chosen using tourist guides and internet. All of the comparison objects can be relevant to the location on the industrial site. These were investigated consistently using relevant parameters. The purpose of these comparison objects is to investigate a wide range of business to identify adaptable a particular activity/building may be too Mollösund.

Based on a discussion with the authors, representatives from Orust and a SWOT analysis, 2 of the 11 comparison objects were selected. These 2 were studied and visited and then adapted to the industrial site. The adaptations are presented with sketches, building analysis and models in order to help Orust in their work to develop the marina of Mollösund, and try to illustrate and define an appropriate business.

The result is a discussion based on different actors' needs, requirements and desires. It emerged that the industrial site can be used as a restaurant/food hall or a museum, like the Fiskekyrkan in Gothenburg respective the Nordiska Akvarellmuseet on Tjörn. The result of the discussion is a proposal where these are adapted to Mollösunds conditions in scale and architecture.

Keywords: Orust, Mollösund, tourism, marina, cultural heritage, fishing town, industrial site, renewal, comparison object, parameter, zoning.

Förord

Detta arbete väcktes till liv under repetitioner med Chalmersspexet Vera där tankar och visioner om ett roligt examensarbete diskuterades. Följaktligen blev det på allvar när kontakten med Orust kommun inleddes. Arbetet har medfört lärorika studieresor till Mollösund med väder och vind vid fotograferingar och intressanta samtal med våra handledare på Orust kommun. Därför vill vi särskilt tacka Linnéa Finskud och Cecilia Segerstedt på Orust kommun för stöd, information, diskussion och ett gott samarbete.

Mycket informationssökning, diskussion och bollande av idéer har gjort detta arbete möjligt och det resulterade i en rapport och en modell som vi är stolta över. Det har varit fantastiskt roligt med modellbygget för att illustrera våra idéer och vi vill tacka Tabita Nilsson och Peter Lindblom i A-verkstaden för hjälp och tålamod vid vårt arbete med modellen.

Vi vill även tacka vår handledare på Chalmers, Magnus Persson, för tillgänglighet och vägledning.

Slutligen vill vi tacka alla företag (jämförelseobjekt) och representanter för dessa som varit hjälpsamma med information och låtit sig analyseras, samt de fotografer som låtit oss använda sina bilder i vår rapport.

Emma Kläppevik, Mathilda Pålsson
Göteborg, 2014-05-27

Innehållsförteckning

Sammandrag.....	I	7.1.	Vidare undersökningar	48
Abstract	II	8.	Referenser.....	49
Förord.....	IV	8.1.	Litteratur	49
Innehållsförteckning.....	V	8.2.	Elektroniska källor	49
1.	Inledning.....	8.3.	Muntliga källor	50
1.1.	Bakgrund	8.4.	Figurförteckning.....	50
1.1.1.	Syfte och mål.....			
1.1.2.	Precisering av frågeställningen			
1.1.3.	Avgränsningar			
1.1.4.	Metod.....			
1.1.5.	Metoddiskussion.....			
1.1.6.	Process.....			
2.	Turism			
2.1.	Definition av turism.....			
2.2.	Definition av turistverksamhet			
2.3.	Turism i siffror			
2.4.	Ansvarsfull turism			
2.5.	Turismutvecklingens följder.....			
2.6.	Turism i Mollösund			
3.	Mollösund.....			
3.1.	Historia			
3.2.	Mollösund idag			
3.2.1.	Ortens karaktär			
3.2.2.	Riksintresse för natur- och kulturmiljö			
3.2.3.	Företag och verksamheter			
3.2.4.	Föreningen Mollösund			
3.2.5.	Sammanställning av företag i Mollösund.....			
3.3.	Önskemål, visioner och krav			
3.3.1.	Mollösunds invånares vision.....			
3.3.2.	Önskemål från företagare			
3.3.3.	Övriga yttranden.....			
4.	Industriområdet			
5.	Jämförelseobjekt.....			
5.1.	Urvalsprocessen.....			
5.2.	Parametrar			
5.3.	Jämförelseobjekten: Analys			
5.4.	Jämförelseobjekten: Diskussion			
5.5.	Jämförelseobjekten: Val att gå vidare med, motivering.....			
6.	Anpassning och tillämpning			
6.1.	Fiskekyrkan			
6.1.1.	Byggnadsanalys: Fiskekyrkan.....			
6.1.2.	Anpassning till Mollösund			
6.2.	Nordiska akvarellmuseet			
6.2.1.	Byggnadsanalys: Nordiska akvarellmuseet.....			
6.2.2.	Anpassning till Mollösund			
6.3.	Jämförelseobjekten: Modell			
7.	Avslutning			

Bilagor

Bilaga 1	Frågor ställda till näringslivsutvecklare på Orust kommun.
Bilaga 2	Yttranden inför programsamråd.
Bilaga 3	Diskussionstillfälle med representanter från Orust kommun.
Bilaga 4	Bygglov, Fiskekyrkan.

1. Inledning

Examensarbetet undersökte hur tomten till en industri i avveckling kan nyttjas för Mollösunds intresse till ett levande samhälle och bevarande av ett genuint kulturarv. Flera olika alternativ, ”jämförelseobjekt”, utreddes och analyserades följt av att två av dessa tillämpades hypotetiskt på industritomten. Arbetet är ett diskussionsunderlag för Mollösunds vidare utveckling.

1.1. Bakgrund

Mollösund är en liten fiskeby belägen på ön Orust i skärgården på Västkusten, Bohuslän. En del av det hamnnära området inhyser fiskeindustri, vilken skall avvecklas. Denna industritomt vill kommunen nu använda för att främja turism och samtidigt förvalta arvet från industrin, vilket blir en utmaning eftersom omgivningarna präglas av att det är naturreservat, kulturarvsområde samt att det finns andra restriktioner som begränsar exploateringen av kustområdet.

Många olika grupper har skilda intressen av Mollösunds utveckling, vilket kan innebära en målkonflikt mellan exempelvis åretruntboende, sommargäster, tidigare anställda inom fiskeindustrin, möjliga exploatörer, möjliga turister, med flera. Huvudsakligen är det dock i nuvarande skede kommunen som står för utvecklingsarbetet i och med planbestämmelserna, i vilka de andra intressegruppernas krav och behov vägs in. Problemet finns på många platser som på något sätt skyddas på grund av sin värdefulla natur eller kulturmiljö men som samtidigt behöver utvecklas.

Kommunen har behov av inspiration och faktaunderlag för att kunna fatta beslut om områdets vidare utveckling.

1.1.1. Syfte och mål

Rapportens syfte är att föra en diskussion och därmed bidra till ett underlag i Orust kommuns arbete och beslut för Mollösunds vidare utveckling.

En fallstudie av ett antal befintliga områden genomförs och analyseras, vilka är relevanta för fiskeindustriområdet i Mollösund.

- Första delmålet var att finna jämförelseobjekt, som innehar en verksamhet som kan passa Mollösund, som presenteras för kommunen
- Med motivering utifrån fallstudiens resultat samt diskussion med kommunen, valdes som ett andra delmål två jämförelseområden ut, vilka analyserades mer i detalj. Dessa områden skulle vara tillämpningsbara på industritomten
- Det slutgiltiga målet var att presentera resultatet, med en modell och affischer, för kommunen och allmänheten

1.1.2. Precisering av frågeställningen

- Vilka egenskaper från de utvalda jämförelseområdena kan vara till nytta för industriområdets förnyelse?
- Hur kan dessa erfarenheter tillämpas på industritomten i Mollösund?
- Hur kan ett befintligt bebyggt område som koncept överföras på en annan tomt?
- Vilka parametrar är relevanta att använda för att värdera ett områdes kvalitéer?

1.1.3. Avgränsningar

Enligt tidigare erfarenheter från Orust kommun är det i särklass mest lönsamma användandet av industritomten att uppföra och sälja fritidsbostäder. Kommunen vill dock detaljplanlägga området så att det får en annan användning som verkar utvecklande för Mollösund och därför tas främst sådana alternativ upp i jämförelsen. Hänsyn togs till verksamheter som är ekonomiskt lönsamma, men förslagen värderades inte utifrån lönsamhet utan för de värden som gör att Mollösund som samhälle med såväl permanentboende, sommargäster och turism bibehålls och utvecklas på ett positivt sätt.

Hela industritomten som nyttjas av den verksamhet som bedrivs där idag kommer ej att nyttjas fullt ut i arbetet. Dock benämns den del av industritomten vi syftar på till ”industritomten” ändå. Under kapitel 4 ställs en noggrannare definition.

I rapporten dimensioneras eller beräknas inte någon plats för parkeringsplatser. Dock finns det plats för parkering i enlighet med BBR på industritomten, antingen inom eller utanför avgränsningen (se avgränsning i föregående stycke).

Diskussion med Orust kommun var en del i arbetsprocessen. Därmed avgränsas arbetet på grund av avsaknaden av författarnas helt fria händer.

Vid urval av jämförelseobjekt utreddes inte fallet av en återanvändning av befintliga byggnader på industritomten.

1.1.4. Metod

Inhämtande av fakta samt information och underlag för analys och diskussion har skett med följande metoder:

- Litteraturstudie
- Studiebesök
- Inventering
- Diskussion med representanter från Orust kommun
- SWOT-analys (strength, weaknesses, opportunities, threats)
- Arkivstudie
- Modell

En studie av befintlig litteratur så som akademiska publikationer, årsskrifter och tidskrifter har gett faktaunderlag om Mollösunds bakgrund och historia samt djupgående information om turism. En inventering och karaktärisering av dagens Mollösund gjordes genom studiebesök, diskussion med representanter från Orust kommun samt internetsökning på verksamheter och intressegrupper som är aktiva på orten.

För att hitta parametrar att analysera och jämföra byggnader och verksamheter utifrån,

gjordes sökningar i tidskrifter och akademiska arbeten med liknande uppläggnings, där flera olika objekt utvärderats efter fasta parametrar. För att välja ut jämförelseobjekten som valdes ut i ett första skede gjordes sökningar på internet samt i tidningar och tidskrifter. Utifrån de valda parametrarna fördes en diskussion om objektens lämplighet för Mollösund. En SWOT-analys tydliggjorde objektens styrkor, svagheter, möjligheter och hot.

Utifrån analysen och diskussionen av jämförelseobjekten samt diskussion med representanter från Orust kommun, valdes två objekt ut som anpassades till Mollösund. För att kunna genomföra en djupare analys och anpassning gjordes studiebesök vid dessa objekt samt arkivstudier. Såväl jämförelseobjekten som Mollösunds karaktär har genom studiebesök, foton och ritningar analyserats utifrån utseende, funktion och kulturella aspekter.

För att gestalta de utvalda objekten gjordes en modell samt skisser på hur objekten skulle kunna se ut om de skulle uppföras i Mollösund. En presentation för representanter från Orust kommun och allmänheten gjordes för att arbetets resultat skall kunna nå dem som berörs av frågan om Mollösunds utveckling.

Referenser är dokumenterade enligt Harvardssystemet.

1.1.5. Metoddiskussion

För att få en översikt av Mollösund och fiskeindustritomtens förutsättningar och behov, krävdes breddning från olika typer av källor. Diskussion med kommunrepresentanter, tidigare genomförda studier, inventering och internetsökningar har gett en helhetsbild av förutsättningarna.

Information om jämförelseobjekten kommer i första hand från objektens egna hemsidor och representanter för respektive verksamhet. De parametrar som använts vid analysen är dock informativa och objektiva vilket gör att verksamheternas egna publicerade fakta förutsätts stämma.

Vid anpassningen och gestaltningen av de två utvalda jämförelseobjekten har en fördjupning

av arkitektur och utformning gjorts. Detta har främst gjorts med fokus på exteriör och utvändig anpassning till omgivningen. Då arbetet har stor omfattning har förenklingar och generaliseringar gjorts vid dessa analyser. Följden har blivit en lägre detaljnivå till förmån för en mer översiktlig bild med utrymme för diskussion.

1.1.6. Process

Ett antal olika befintliga områden, jämförelseområden, runt om i Sverige valdes ut som sedan presenterades för kommunen. Dessa områden skulle ha tillräcklig relevans för att ingå som underlag i beslutprocessen i Orust kommuns arbete med att utveckla Mollösund.

Bland dessa jämförelseområden valdes två områden ut, med hänsyn till kommunens önskemål. Genom att jämföra och analysera jämförelseområdena och ha en diskussion med kommunen skapades en bild av hur industritomten kan utvecklas. De slutgiltiga förslagen presenterades för kommunen i form av rapporten, en plansch samt en modell.

För att kunna välja ut de två jämförelseområdena så värderades kvalitén av områdena utifrån olika parametrar. Genom en litteraturstudie undersöktes vilka parametrar som är mätbara och relevanta. För att få mer information om industritomten som skall förnyas inhämtades information från kommunen, kartor samt studiebesök på platsen. Denna information gav underlag för att kunna avgöra huruvida jämförelseområdena kan tillämpas på industritomten eller ej.

Diskussionen leder till vilka två av jämförelseobjekten som är bra och inhyser de intresserade med fakta som kan vara del av processen åt rätt håll. Däremot utfärdar diskussionen inget facit.

2. Turism

Orust Kommun har i planprogrammet angett turism som en av de viktigaste näringarna för Mollösund i framtiden. Den fiskeindustri som har sin verksamhet centralt i Mollösund på industritomten skall nu avvecklas, vilket innebär att andra näringar behöver tillkomma och utvecklas för att inte sysselsättningsmöjligheterna på orten skall minska och på sikt helt försvinna (Orust Kommun, 2009; Orust Kommun, 2013).

2.1. Definition av turism

Enligt FN-organet UNWTO (United Nations World Tourism Organization) står turism för:

“Tourism is a social, cultural and economic phenomenon which entails the movement of people to countries or places outside their usual environment for personal or business/professional purposes.”

(UNWTO, u.å.).

Vilket till svenska översätts:

Turism är ett socialt, kulturellt och ekonomiskt fenomen som innebär förflyttning av personer till länder eller platser utanför sin vanliga omgivning för personliga eller yrkesmässiga/professionella ändamål.

2.2. Definition av turistverksamhet

En turistverksamhet ska generera en vara eller tjänst åt den som utövar turism (Tillväxtverket 2006).

2.3. Turism i siffror

Både den internationella och nationella turismen har under flera år ökat stadigt i Sverige. Volymerna på övernattningsverksamheter i Sverige har ökat med nästan 50% sedan 1995. År 2012 i Västra Götalands län registrerades 503 638 gästnätter i gästhamnar, vilket motsvarar drygt 43% i Sverige (Tillväxtverket, 2013).

2.4. Ansvarsfull turism

The International Centre for Responsible Tourism definierar ansvarsfull turism:

- *“minimizes negative economic, environmental, and social impacts;*
- *generates greater economic benefits for local people and enhances the well-being of host communities, improves working conditions and access to the industry;*
- *involves local people in decisions that affect their lives and life chances;*
- *makes positive contributions to the conservation of natural and cultural heritage, to the maintenance of the world’s diversity;*
- *[...]*
- *provides access for physically challenged people; and*
- *is culturally sensitive, engenders respect between tourists and hosts, and builds local pride and confidence”*
(Cape Town, 2002).

Vilket på svenska översätts:

- *minimerar negativ ekonomisk, miljömässig och social påverkan;*
- *genererar större ekonomiska fördelar för lokalbefolkning och stimulerar ett samhälle, förbättrar situationen och tillgänglighet till näringen;*
- *involverar lokalbefolkningen i beslut som påverkar och förändrar deras livssituation;*
- *bidrar positivt till bevarande för natur- och kulturarv och bibehåller mångfald;*
- *erbjuder tillgänglighet för funktionshindrade;*
- *är kulturellt känslig, framkallar respekt mellan turist och värd, och bygger lokal stolthet och självförtroende.*

2.5. Turismutvecklingens följder

En positiv utveckling med ökad turism är att sysselsättningen i kommunen ökar. Nackdelen är att underhållskostnader och servicekraven ökar eftersom fler belastar kommunen samtidigt som skatteintäkterna från kommuninvånarna är oförändrade så länge deras sysselsättning är oförändrad. Med ökad sysselsättning kan en ort som Mollösund expandera. Samtidigt får sysselsättningen inte vara allt för säsongsberoende, det måste finnas

verksamheter som kan upprätthållas året runt (Statens planverk, 1970).

I en rapport från statens planverk skrivs:

”Kommunerna är genom lagar och förordningar skyldiga att bedriva en viss verksamhet. Även om denna speciallagstiftning i mycket stor utsträckning reglerar den kommunala verksamheten saknar emellertid inte kommunerna möjlighet att inom vida gränser variera standarden på de nyttigheter som tillhandahålls.”

(Statens Planverk, 1970, s. 6).

2.6. Turism i Mollösund

Mollösunds läge vid kusten har ett rikt naturliv vilket lockar turister till ett friluftsliv (Mattson, 2013). Dess sund ger en god möjlighet för lättillgänglig båtutrustning.

Mollösund har idag endast ca 200 fastboende invånare samt ett antal sommargäster som äger sina hus, men enbart vistas på orten under sommarmånaderna¹. Antalet människor på Orust mer än fördubblas under sommaren. (Södra Bohuslän, 2013). Detta gör att många verksamheter enbart har underlag under sommarhalvåret då såväl sommargäster som turister vistas i Mollösund (Orust Kommun, 2009).

Den största andelen turister som besöker Mollösund kortvarigt kommer med bil, men även båtburna gäster är vanliga¹.

I Stora hamnbassängen (*se kapitel 3.2.1*) samt hamnområdet väster om industritomten finns ett flertal båtplatser varav cirka 90 gästplatser, vilket gör Mollösund till en av kommunens största gästhamnar (Orust Kommun, 2009; Orust Kommun, 2013).

¹ Linnéa Finskud Planarkitekt Orust Kommun, e-mail den 26 maj 2014.

3. Mollösund

Mollösund är en gammal fiskeby på sydvästra delen av Orust, en ö belägen i Bohuslän norr om Göteborg (Mollösund, 2013) (Se figur 1 och 2).

Sundet utanför Mollösund är lättillgängligt för båttrafik i farleden som går längs med kusten (Westerlind, 1982).

3.1. Historia

Området har anor redan från 1500-talet och eftersom klimatet på Orust var kargt och jordfattigt var ett liv på ön präglad av ett havsliv som innebar att ta del av det havet kunde erbjuda. Man bedrev verksamheter som bl.a. sillhandel, fiske och skepperi.

Befolkningsantalet på Mollösund har alltid varit beroende av fisket; har fisket varit dåligt har det orsakat fattigdom och avfolkning och tvärt om (Westerlind, 1982). I slutet på 1800-talet bodde knappt 1000 personer i Mollösund (Mollösund, 2013).

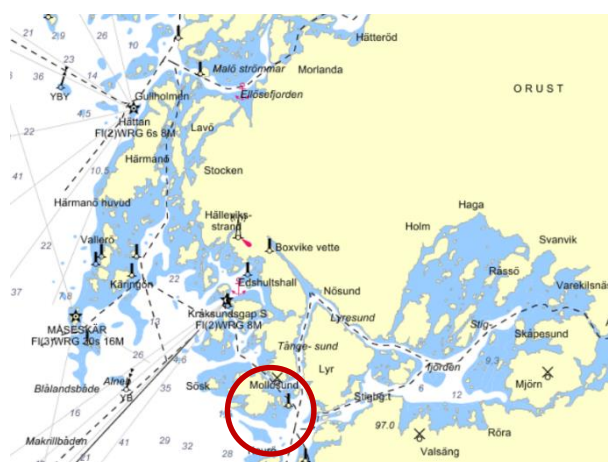
Hustyperna präglades av yrkesgrupperna; småhus för fiskare och stora hus för rika köpmän. Magasin och sjöbodar med bryggor anlades längs stranden och man byggde bostäder i foten av berget (Westerlind, 1982). 1879 var 40 av 306 byggnader magasin eller sill-salterier (Mollösund, 2013).

Runt 1720-talet uppstod konflikter om vem som ägde marken i Mollösund. Byggnader kunde vara uppförda på någon annans mark utan något juridiskt avtal och det kunde finnas över 100 ägare till en och samma tomt. Först under 1950-talet utreddes markägandet, vilket har påverkat Mollösunds utveckling och utformning eftersom stadsplaner inte kunnat genomföras med hänsyn till ägandefrågor (Westerlind, 1982).

Under 1940-talet invigdes Mollösunds hamn, vilket ökade tillgängligheten för båtverksamheterna men på 1960-talet började fiskeindustrin avta och samhället blev allt mindre beroende av fisket på grund av modernisering (Mollösund, 2013). Badkulturen under somrarna nådde Orust under förra sekelskiftet och är än idag ett attraktivt turistmål (Westerlind, 1982).



Figur 1. Orusts lokalisering (Eniro.se, 2014).



Figur 2. Mollösunds lokalisering (Eniro.se, 2014).

3.2.Mollöund idag

3.2.1. Ortens karaktär

Mollösund präglas på flera sätt av sin närhet till havet. Förutom att samhället sträcker sig längs kustlinjen så finns centralt Hamnbassängen och Lilla hamnbassängen, vilka tidigare använts vid fiskeverksamhet men nu främst utgör angränsningsplatser för småbåtar.

Kring hamnbassängerna (se Figur 3) och längs havskusten i söder finns många mindre sjöbodar och magasin som delvis används för andra verksamheter än de planlagda². Dessa har ett särpräglat och enhetligt utseende, nästan samtliga har röd träpanel med detaljer i vitt, små spröjsade fönster och tegelbelagt sadeltak. Bodarnas storlek varierar och både en och två våningar förekommer.

Villabebyggelsen sprider sig från hamnområdet in mot land samt längs med vattenlinjen österut. Bebyggelsen har en utpräglad homogen stil som karaktäriseras av träfasader, spröjsade fönster och snickarglädje. Den vanligaste fasadbeklädnaden är träpanel i vitt, men även falurött och pastellfärger förekommer. Nästan samtliga villor har sadeltak belagt med rött tegel. Takkupor med utsikt mot havet är vanligt förekommande.

Landmärken i Mollösund är kyrkan från 1866, en väderkvarn, en fyr och en trästaty föreställande en fiskarhustru.

3.2.2. Riksintresse för natur- och kulturmiljö

Mollösund och dess omgivning bedöms ha ovanliga och stora naturkvaliteter, bland annat skyddsvärda arter av björnbär (Mattsson, 2013). Orten ingår i ett område kring Orusts södra kust vilket klassas som riksintresse för naturvården, vilket gäller såväl kuststräckan som odlingslandskapet (Orust Kommun, 2013).

Mollösunds långa historia som fiskeläge, bebyggelse- och gatustruktur samt den



Figur 3. Hamnbassängerna i Mollösund (Eniro.se, 2014).



Figur 4. Typiska sjöbodar i Mollösund (Foto: författarna).



Figur 5. Typisk bebyggelse i Mollösund (Foto: författarna).

bevarade traditionen att torka långa gör att orten även klassas som riksintresse för kulturmiljövården (Riksantikvarieämbetet, 2014a). Detta innebär att hänsyn skall tas till bevarandet av ovanstående kvaliteter vid fysisk planering och förändrad mark och vattenanvändning (Riksantikvarieämbetet,

² Cecilia Segerstedt Bygglovsarkitekt/samordnare Orust kommun, möte den 25 mars 2014.

2014b). Skyddet av riksintressen är lagstadgat i Miljöbalken (SFS 1988:808) och tillämpningsregler finns i Plan- och bygglagen (SFS 2010:900).

3.2.3. Företag och verksamheter

Då den nuvarande fiskberedningsindustrin lägger ner sin verksamhet återstår endast en stor arbetsgivare i Mollösund, havsmatsproducenten Scanfjord AB, som odlar och bereder musslor³. Utöver denna industri finns två stora tillverkningsindustrier i en träbåtstillverkare och ett tandtekniskt laboratorium. Andra permanenta verksamheter finns av skiftande slag såsom byggföretag, eventföretag, reklambyrå, massage och friskvård samt boende. Grundläggande service för åretruntboende och sommargäster är livsmedelsbutik, klädbutik, bensinstation, presentbutik samt caféer och restauranger.

Utöver ovanstående finns verksamheter som är mer inriktade på turism och är öppna under sommarhalvåret. Till dessa hör en del av de små butiker förlagda i sjöbodars kring hamnområdet, restauranger, konstgallerier, båtturer, dykning och liknande (mollosund.com, 2014).

Vid Stora hamnbassängens östra inlopp och kajkant ligger ett antal sjöbodars med verksamheter som strider mot rådande detaljplan. Platsen har blivit en festplats med ett stökigt klientel och störande verksamhet för de kringboende under kvälls- och nattetid. I utarbetandet av en ny detaljplan för Mollösund har kommunen möjlighet att planera så att denna verksamhet försvinner eller flyttas till en lämpligare plats⁴. En verksamhet på västra sidan om hamnen skulle kunna lätta på trycket på östra sidan.



Figur 6. Verksamheter på östra sidan om Stora hamnbassängen (Foto: författarna).



Figur 7. Knutpunkt i Mollösund (Foto: författarna).

3.2.4. Föreningen Mollösund

Föreningen Mollösund är en aktiv hembygdsförening vars målsättning är att värna Mollösunds kulturarv samt sprida kunskap om detta (Föreningen Mollösund, 2014a). Föreningen har en museisektion som driver tre mindre, historiska museer på orten; Hembygds museet, Museisjöboden och Väderkvarnen. Museisjöbodens utställning visar den lokala traditionen med fiske och beredning av långa, och har tillhörande torkställningar för långa (Föreningen Mollösund, 2014b).

³ Sven Petterson Näringslivsutvecklare Orust Kommun, e-mail den 31 januari 2014.

⁴ Linnéa Finskud Planarkitekt Orust Kommun, möte den 25 mars 2014

3.2.5. Sammanställning av företag i Mollösund

Där ingen annan källa anges är informationen hämtad från mollosund.com (Mollösund, 2014).

Handel, service

<i>Företagsnamn</i>	<i>Verksamhet</i>	<i>Säsong</i>
Galleri Lovart	Konsthantverk	Sommar
Galleri Me'vind	Konsthantverk	Sommar
Grafisk Form LNHB	Grafisk form och foto	Året runt
Larssons fisk	Fiskbutik	Året runt
Lerviks Marina AB	Båtförvaring, verkstad	Året runt
Lilla Boden	Presentbutik	Sommar, helgöppet under vintern
Mollösunds kiosk och gatukök	Kiosk, gatukök	Vår, sommar, höst
Mollösunds Livs AB, Tempo	Livsmedelsbutik, service	Året runt
Mollösunds Skeppshandel	Fritidskläder, båttillbehör, fiskeredskap mm	Vår, sommar, höst
Mollösundstappen	Bensinstation, kiosk, hamnservice	Sommar
Mollösunds Båtservice	Båtförvaring, service	Året runt
Morgans fisk	Fiskbutik	Året runt

Tillverkningsindustri, byggföretag

Byggnadsnickare Stefan Karlsson	Snickeriarbeten	Året runt
Lilla Kålviks Båtvarv AB	Tillverkning av båtar, verkstad, service	Året runt
Mollösunds Bygg- och Möbelmålning	Snickeriarbeten	Året runt
NB Dentallaboratorium HB	Tillverkning av dentalprodukter	Året runt
S-byggplåt HB	Plåtarbeten	Året runt
T-Byggen HB, Orustvagnen	Specialtillverkning av fordon, skåp, inredningar till företag mm	Året runt

Boende

Emmas kök och boende	Hotell, konferens, fest	Året runt
Mollösunds hotell och Wärdshus	Hotell, konferens, fest	Året runt
Prästgårdens Pensionat	Pensionat	Året runt

Mat

Baguetteboden	Restaurang	Sommar
Be@ch Cafe	Café	Sommar
Emmas kök och boende	Restaurang, café, konferens, fest	Sommar
Glasscafét	Café	Sommar
Knuts Brygga	Restaurang	Sommar
Kvarnen Kök och Bar	Restaurang	Året runt
Mollösunds hotell och Wårdshus	Restaurang, konferens, fest	Året runt
Movitz Magasin	Restaurang	Sommar, helgöppet under vår och höst

Tjänster, upplevelser

E.N Music HB	Musiker, arrangerar spelningar	Året runt
Molva Hyr & Dyk	Uthyrning av dykutrustning	Sommar
Ocean Group	Aktiviteter för företag och privatpersoner	Året runt
Petras Massage och friskvård	Massage, friskvårdsterapi	Sommar
RIB Tours Sweden AB	Båtturer, utflykter	Året runt
Sirius Dyk och Fiske	Båtturer, utflykter	(ingen uppgift)

Övriga företag

QiM AB	Konsulttjänster inom kvalitet, miljö, arbetsmiljö	Året runt
Västkusten Event och Design AB (allabolag.se, 2014)	(ingen uppgift)	(ingen uppgift)

3.3. Önskemål, visioner och krav

3.3.1. Mollösunds invånares vision

Orust Kommun gjorde det möjligt för offentligheten att lämna idéer och synpunkter på programhandlingarna, dels via hemsidan och dels vid programsamrådet. Nedan är en sammanställning av inkomna synpunkter avseende utvecklingen av Mollösunds hamnområde⁵. Dessa åsikter kommer från privatpersoner och företagare verksamma i Mollösund eller med anknytning till orten. Följande sex önskemål är de vanligaste och återkommer i flera av de yttranden som inkommit till kommunen:

- Bevara naturvärden strövområden samt grönområden
- Bevara traditionell byggnadsstil, undvik för höga byggnader som skymmer sikten för befintliga hus samt förändrar ortens karaktär
- Främja kulturarvet, stärk identiteten som fiskeläge, bevara det som är karaktäristiskt och unikt för Mollösund
- Öka möjligheterna till åretruntboende, skapa hyreslägenheter samt seniorboenden
- Utöka servicen för turister med allmänna toaletter, sophantering, dusch och tvätt
- Minska trafiken och antalet parkeringsplatser i hamnområdet

3.3.2. Önskemål från företagare

Utöver dessa punkter har företagare i Mollösund gett följande förslag:

- Fler övernattningsmöjligheter för turister.
- Möjlighet till torghandel.

- Samlingslokal för olika aktiviteter året runt, samt möjlighet till realtidsvisning av evenemang i Sverige och världen.
- Biblioteksfilial.
- Satsning på båtrelaterade verksamheter.
- Fler parkeringsplatser.

Dessutom finns önskemål om att locka turism genom försäljning och servering av lokalt producerad mat med fokus på den havsmatstradition som präglat Mollösund genom historien⁶.

3.3.3. Övriga yttranden

Vid samrådet yttrade sig Föreningen Mollösunds museisektion med önskan om att platsen för Museisjöboden, med tillhörande torkställningar för långa, skall benämnas kulturhistorisk mark i detaljplanen. Dessutom föreslås att fiskeindustriomten kostnadsfritt skall få disponeras av Föreningen Mollösund som där skulle bedriva kulturhistorisk verksamhet (Wallin, 2013).

Bohusläns museum uttalade i sitt yttrande önskemål om att, i ett senare skede i planprocessen, få ta del av detaljerade beskrivningar av hur Mollösund kommer att förändras. Museet hävdar riksintresset som en viktig faktor vid en eventuell förändring av kulturmiljöns karaktär. Även risken för översvämning bör beaktas enligt museet (Rydbom & von Arbin, 2013).

Även Länsstyrelsen i Västra Götalands län yttrade sig med krav på noggrannare beskrivningar av planförändringens konsekvenser för kulturmiljön (Andersson, 2014).

⁵ Linnea Finskud Planarkitekt Orust Kommun, e-mail den 12 februari 2014.

⁶Linnea Finskud Planarkitekt Orust Kommun, e-mail den 12 februari 2014.

4. Industritomten

Industritomten är den centralt placerade tomt som inhyser fiskberedningsindustri under avveckling. Tomten är ca 2600 kvadratmeter och ägs av flera privata fastighetsägare⁷. Orust kommun har för avsikt att ändra detaljplanen i området så att industritomten skall användas till verksamhet som främjar turism och gör hamnområdet attraktivt för besökare (Orust Kommun, 2013).

Industritomten avgränsas i norr och söder av Hamnbassängen respektive Lilla hamnbassängen, i öster av ett gångstråk längs kajkanten samt i väster en tomt med

enfamiljshus. För fiskberedningsverksamheten finns på tomten flera befintliga industrilokaler i en till två våningar, som ej skall bevaras.

På tomten finns 6 sjöbodar som används av industrin som bör bevaras för att behålla Mollösunds karaktär.

Den tidigare fiskeindustrin har förutom på den i *Figur 8* markerade tomten bedrivit verksamhet till nordväst och söder om industritomten. Dessa ytor kommer även i framtiden kunna nyttjas i anslutning till verksamheten på tomten om behovet uppstår⁸, exempelvis parkering.



Figur 8. Mollösunds hamnområde. Industritomten innanför rödmarkeringen (Eniro.se, 2014).

⁷ Linnéa Finskud Planarkitekt Orust Kommun, e-mail den 11 februari 2014.

⁸ Linnéa Finskud Planarkitekt Orust Kommun, möte den 25 mars 2014.



Figur 9. Industritomten från söder (Foto: författarna).



Figur 11. Industritomten från norr (Foto: författarna).



Figur 10. Industritomten från sydost (Foto: författarna).



Figur 12. Industritomten från väster (Foto: författarna).

5. Jämförelseobjekt

5.1. Urvalsprocessen

Hemsidor och tidningar för turister utforskades för att finna flertalet jämförelseobjekt. Dessa genomgick en grundlig sällning där grova kvalitéer vägdes. En bredd på olika verksamheter söktes; spa, restaurang, övernattnig, turistevent, museum etc.. Dessutom vägde byggnadstypen in. Samtliga byggnader med sin verksamhet skulle var vara fristående och ha en arkitektur som var någorlunda tillämpbar för Mollösund eller vara nyskapande. När jämförelseobjekten var utvalda visade sig att samtliga jämförelseobjekt var kustnära, vilket inte var ett kriterium.

Bland samtliga jämförelseobjekt sällades slutligen tolv jämförelseobjekt ut som sedan med hjälp av ett antal parametrar utreddes grundligt. Dessa diskuterades under kapitel 5.4 med en sammansatt grupp bestående av författarna samt två representanter från Orust kommun. Utifrån diskussionen vägdes jämförelseobjekten och de två mest kvalitativa blev utvalda för vidare utredning och tillämpning.

5.2. Parametrar

Parametrarna används för att kunna utvärdera vad jämförelseobjekten är för slags anläggning/verksamhet. Därmed kan också en bedömning göras huruvida jämförelseobjekten är lämpliga för Mollösund.

5.2.1. Ort

Parametern beskriver anläggningens lokalisering i form av dess postort. Den är ej mätbar utan av det informativa slaget.

5.2.2. Typ av anläggning/verksamhet

Parametern definierar vad för verksamhet som huvudsakligen bedrivs i anläggningen; exempelvis hotell eller restaurang.

Betydelse för Mollösund: Parametern hjälper till att avgöra om verksamheten tillför något

nytt i Mollösund, om den är unik i närområdet eller om marknaden kan vara mättad eller ej.

5.2.3. Tillhörande lokaler

Detta är en underkategori till parametern *typ av anläggning/verksamhet*. Med lokal avses ytterligare platser där verksamhet bedrivs, inklusive bryggor med mera.

Betydelse för Mollösund: Parametern påvisar möjligheterna till andra, speciella eller ordinära aktiviteter som de tillhörande lokalerna medför.

5.2.4. Målgrupp

Parametern avser att klargöra vem som är målgrupp till verksamheten/anläggningen. Målgruppernas huvudkategorier är:

- *Privatpersoner* med underkategorin; turister, sommarboende eller åretruntboende med underkategorier som ex. äldre, barn, studenter, barnfamiljer etc..
- *Företag/arbetsplatser* med underkategorin; konferens.
- *Utbildning*; grundskola, vuxenutbildning etc..

Görs ingen vidare benämning av någon av huvudkategoriernas underkategori så är verksamheten inte specifik för någon vidare underkategori.

Betydelse för Mollösund: Parametern väger om verksamheten kan komma att stimulera en bred eller understimulerad målgrupp i Mollösund.

5.2.5. Tillgänglighet

Med tillgänglighet avses huruvida anläggningen eller verksamheten är möjlig att nyttja för personer med någon form av funktionsnedsättning; som exempelvis funktionshinder, hörselnedsättning eller ålder.

Betydelse för Mollösund: Denna parameter avser att påvisa om målgruppen begränsas eller ej.

5.2.6. Säsongsbundenhet

Parametern avgör om verksamheten är sommarbunden eller åretruntberoende, vilket är av intresse för verksamheten. En säsongsbunden verksamhet medför att verksamheten ej lockar besökare under övrig säsong.

Betydelse för Mollösund: Mollösund har högsäsong under sommarsäsongen. Denna parameter är betydelsefull för ett levande Mollösund året runt.

5.2.7. Kulturarv

Parametern avser beskriva hur verksamheten eller anläggningen främjar bevarandet av ett eventuellt kulturarv som ex. omgivning, arkitektur, traditionell verksamhet.

Betydelse för Mollösund: Jämförelseobjektets kulturarv skall modifieras och anpassas till främjandet av Mollösunds kulturarv. Parametern visar också om det finns ej given nämnare mellan jämförelseobjektet och Mollösund.

5.2.8. Kostnadsnivå

Målgruppen begränsas av vad verksamheten kostar för kunden. En lyxigare verksamhet begränsar målgruppen och tvärt om. Om något är dyrt respektive billigt är relativt för målgrupperna, därför mäts verksamhetens kostnad utifrån modellen:

- Hotell: Hotellrum 1 natt för 2 personer/dubbelrum. Pris; billigaste – dyraste; vilket styrs av veckodag, lyxighetsgrad etc..
- Inträdeskostnad: Entrépriser på ex. spa, museum etc..
- Restaurang: Middag/A la carte, huvudrätt. Pris; billigaste – dyraste.

Betydelse för Mollösund: Parametern påvisar vilken ekonomisk kundgrupp verksamheten riktar sig till.

5.2.9. Aktivitetstyp

Parametern avser beskriva vad verksamheten erbjuder kunden och även vilka olika typer av aktiviteter som erbjuds inom verksamhetens ramar. Parametern benämns med ex. rekreation, mat-, kultur-, sportaktivitet.

Betydelse för Mollösund: Parametern syftar att avgöra om en ny typ av aktivitet tillförs eller om man bemöter ett behov i Mollösund.

5.2.10.Event

Redogörelse för specialiserade event för verksamheten som inte hamnar under någon av de ovanstående parametrarna.

Betydelse för Mollösund: En verksamhet som utöver sin nisch erbjuder möjlighet till andra aktiviteter kan vara gynnsamt för att nå ut till en bredare målgrupp samt minska säsongsbundenheten.

5.2.11.Miljö

Parametern påvisar verksamhetens arbete för att främja miljön.

Betydelse för Mollösund: En icke miljövänlig verksamhet är inte att föredra.

5.2.12.Arkitekt

Parametern anger anläggningens arkitekt. Den är ej mätbar utan av det informativa slaget.

5.2.13.Övrigt

Parametern syftar att belysa om det finns någon övrig information som kan vara i intresse för Mollösund.

5.3. Jämförelseobjekten: Analys

5.3.1. Arken Hotel & Art Garden Spa

Ort: Göteborg.

Typ av anläggning/verksamhet: Hotell (1990), spa (2010), restaurang (1975), konferens.

Tillhörande lokaler: -

Målgrupp: Privatpersoner, företag.

Tillgänglighet: (Inga uppgifter).

Säsongsbundenhet: Året runt.

Kulturarv: Platsen har varit en kurort sedan 1900-talets början, den nuvarande anläggningen byggdes 1975.

Kostnadsnivå: Middag 225-260 kr.
Dubbelrum, 1 natt 1045-1445 kr.
Entré spa 395 kr för 4 timmar plus kostnader för eventuell behandling.

Aktivitetstyp: Rekreation.

Event: Konferens, familjeupplevelser, golfpaket.

Miljö: Anläggningen jobbar aktivt för att använda miljövänliga alternativ och är certifierat av miljömärkningen Svanen.

Arkitekt: K-konsult Pietro Raffone, Ragnar Hjertén m fl.

Övrigt: -



Figur 13. Arken Hotel och Art Garden Spa (Arken Hotel, u.å.).



Figur 14. Kartvy Arken Hotel och Art Garden Spa (Hitta.se, 2014).

5.3.2. Bryggcafét

Ort: Bovallstrand.

Typ av anläggning:/verksamhet:

Restaurang, krog.

Tillhörande lokaler: Bryggga; servering och förtöjningsplats för båtar.

Målgrupp: Privatpersoner; turister, sommargäster, åretruntboende (Bryggcafét, 2014).

Tillgänglighet: Ej anpassad; höga trösklar, inga ramper, ingen toalett enl. BBR⁹.

Säsongsbundenhet: Sommarsäsong⁹.

Kulturarv: Sjöbodstolkning av byggnaden med marintema samt servering på bryggga.

Kostnadsnivå: Middag 135-265 kr.

Aktivitetstyp: Matupplevelse, rekreation.

Event: Anordnar evenemanget ”badholmarnas dag” som firar byns badtraditioner. Hummersupé i samband med hummerfiskets start, after work fredagar, oktoberfest, julbord⁹.

Miljö: -

Arkitekt: (Inga uppgifter).

Övrigt: -



Figur 15. Bryggcafét (Foto: författarna).



Figur 16. Kartvy Bryggcafét (Hitta.se, 2014).

⁹ Linda Kallin Information, e-mail den 7 mars 2014.

5.3.3. Fiskekyrkan

Ort: Göteborg.

Typ av anläggning:/verksamhet: Saluhall; restauranger, försäljning fisk och skaldjur samt festlokal (Fiskekörka, 2008).

Tillhörande lokaler: -

Säsongsbundenhet: Året runt.

Kulturarv: Fisketradition inom Göteborg.

Kostnadsnivå: Priser varierar beroende på verksamhet. Middag 55-349 kr.

Aktivitetstyp: Handel, matupplevelse.

Event: Turistguidnings, lokalerna kan användas som festlokaler för privatpersoner eller företag. Vinprovning, catering (Fiskekörka, 2008).

Miljö: (Inga uppgifter).

Övrigt: -

Arkitekt: Victor von Gegerfelt (Riksantikvarieämbetet, 2014).



Figur 17. Fiskekyrkan (Foto: författarna).



Figur 18. Kartvy Fiskekyrkan (Hitta.se, 2014).

5.3.4. Hantverkermagasinet

Ort: Arvika.

Typ av anläggning/verksamhet: Verkstäder, kontor och ateljéer för produktion och utställning av hantverk.

Tillhörande lokaler: Evenemangslokal till uthyrning på andra våningen.

Målgrupp: Privatpersoner.

Tillgänglighet: (Inga uppgifter).

Säsongsbundenhet: Året runt.

Kulturarv: Lokalen är ursprungligen ett jordbruksmagasin från 1937. Hantverksproduktion främjar lokal tradition och stärker kunskap om småskaliga och traditionella produktionsmetoder.

Kostnadsnivå: Inga specifika kostnader.

Aktivitetstyp: Handel, kulturupplevelse.

Event: Hantverksmässa under sommaren, julmarknad.

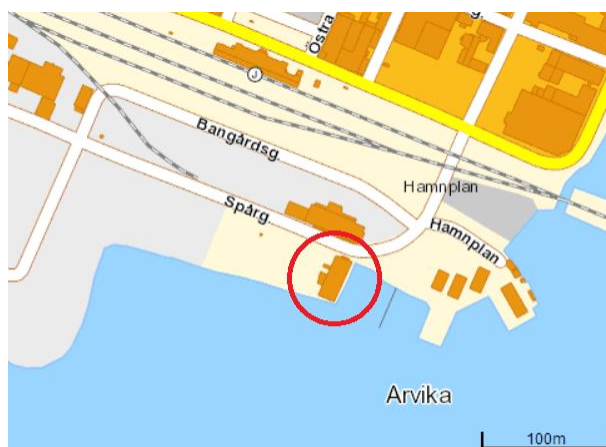
Miljö: (Inga uppgifter).

Arkitekt: Okänd, byggnaden uppfördes på uppdrag av Värmlands lantmän (Hantverkermagasinet, 2014).

Övrigt: -



Figur 19. Hantverkermagasinet (Hantverkermagasinet, u.å.).



Figur 20. Kartvy Hantverkermagasinet (Hitta.se, 2014).

5.3.5. Havskatten vandrarhem

Ort: Hönö.

Typ av anläggning:/verksamhet:
Vandrarhem.

Tillhörande lokaler: Konferens- och festlokaler.

Målgrupp: Privatpersoner, företag (Havskatten, 2014).

Tillgänglighet: Ja¹⁰.

Säsongsbundenhet: Öppet året runt, högsäsong maj-nov¹⁰.

Kulturarv: Arvet från fisketradition speglar verksamheten¹.

Kostnadsnivå: Hotell för 2 personer 750 kr.

Aktivitetstyp: Rekreation.

Event: Kurs; baka hönökaka. Erbjuder fritidsfiske/hummersafari/båtturer (Havskatten, 2014).

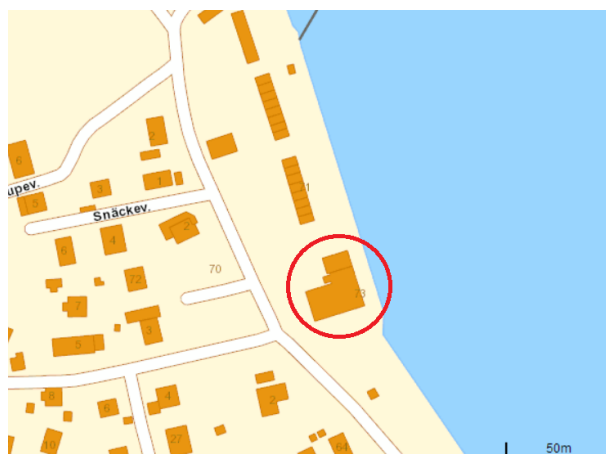
Miljö: Miljötänk vid materialval (byggnation) och transporter. Är med i Swedish Welcome¹⁰ (bättre upplevelse, hållbar utveckling (Swedish Welcome, 2014)).

Arkitekt: -

Övrigt: -



Figur 21. Havskatten vandrarhem (Havskatten, u.å.).



Figur 22. Kartvy Havskatten vandrarhem (hitta.se, 2014).

¹⁰ Svenne Havskattens vandrarhem, e-mail den 13 mars 2014.

5.3.6. Hotel Koster

Ort: Ekenäs, Sydkoster.

Typ av anläggning/verksamhet: Hotell, konferens, restaurang.

Tillhörande lokaler: Restaurang, terrass med uteservering och nattklubb, hotell.

Målgrupp: Privatpersoner, företag. (Hotell Koster, 2014).

Tillgänglighet: Anläggningen är tillgänglighetsinventerad. Sydkoster är en ö utan biltrafik. Handikapparkering finns ej i direkt anslutning till färjan som går till ön. I övrigt finns brister i tillgängligheten. (Strömstad Infocenter, 2014)

Säsongsbundenhet: Öppet året runt med högsäsong under sommaren.

Kulturarv: Anläggningen byggdes 1905 och även de senare tillbyggda delarna bevarar den bohuslänska arkitekturstilen.

Kostnadsnivå: Varmrätt 299 kr.
Dubbelrum, 1 natt 1490-1990 kr.

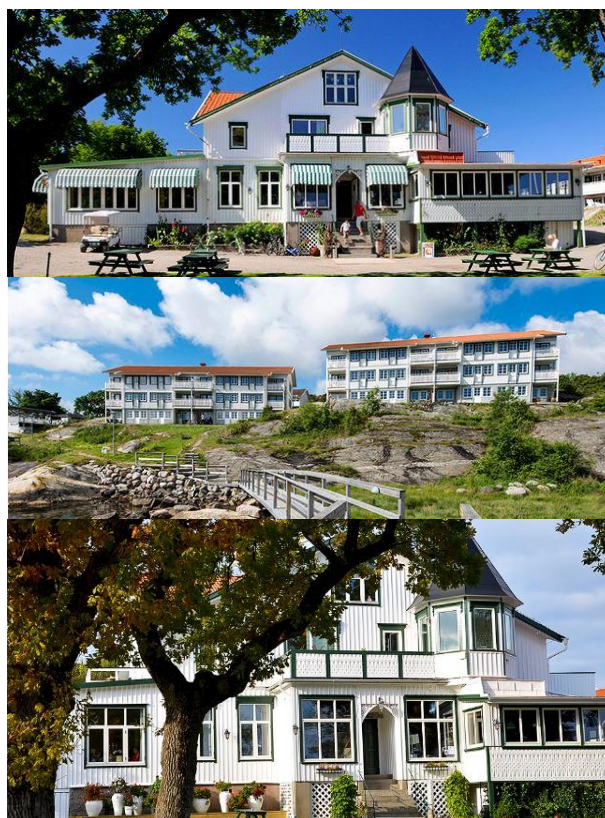
Aktivitetstyp: Rekreation.

Event: Konferens, fest, skaldjursresa, kräftskiva, konsert, sportaktiviteter (Hotell Koster, 2014).

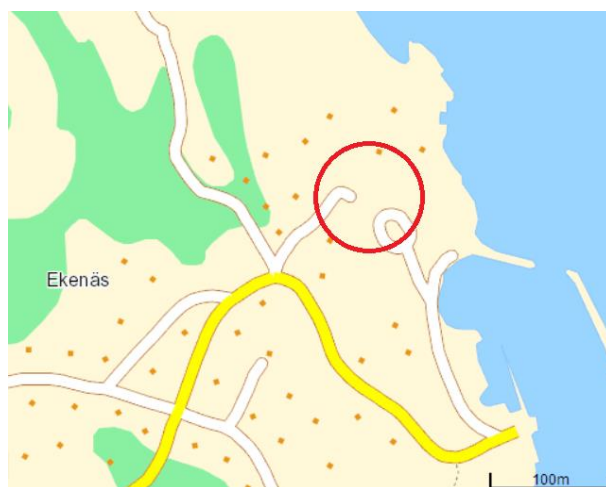
Miljö: (Inga uppgifter).

Arkitekt: (Inga uppgifter).

Övrigt: -



Figur 23. Hotell Koster (Hotell Koster, 2014).



Figur 24. Kartvy Hotell Koster (Hitta.se, 2014).

5.3.7. Naturum Kosterhavet

Ort: Ekenäs.

Typ av anläggning/verksamhet: Utställningar och information om Kosterhavets nationalpark (2013) (Länsstyrelsen, 2014).

Tillhörande lokaler: Bibliotek (From, 2013).

Målgrupp: Privatpersoner.

Tillgänglighet: (Inga uppgifter).

Säsongsbundenhet: Öppet året runt (Länsstyrelsen, 2014).

Kulturarv: Byggnaden är en tolkning av klassiska sjöbodar (From, 2013).

Kostnadsnivå: Fri entré.

Aktivitetstyp: Naturupplevelse, rekreation, undervisning om natur och miljö.

Event: Familjeaktiviteter, guidningar av utställningen och omgivningen. Kortare utflykter och längre vandringar (Länsstyrelsen, 2014).

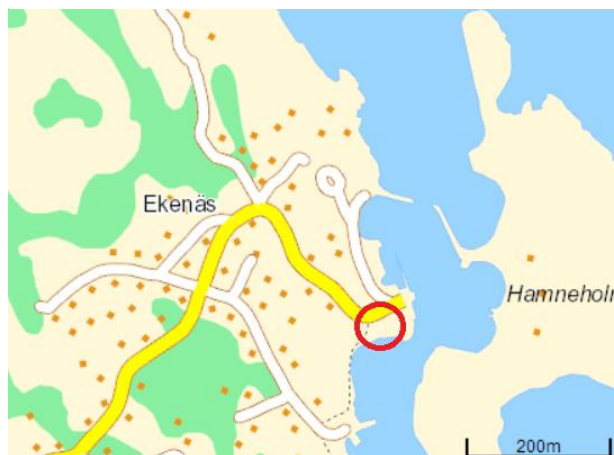
Miljö: Byggnaden är uppförd med naturnära material och energisnåla lösningar.

Arkitekt: Mattias Lind och Ulla Antonsson, White arkitektbyrå (From, 2013).

Övrigt: -



Figur 25. Naturum Kosterhavet (Erikson Lindman, 2013).



Figur 26. Kartvy Naturum Kosterhavet (Hitta.se, 2014).

5.3.8. Naturum Vänerskärgården – Victorياهوuset

Ort: Lidköping

Typ av anläggning/verksamhet:

Utställningar och information om Djurö nationalpark, restaurang, övernattning för besökare (2013).

Tillhörande lokaler: -

Målgrupp: Privatpersoner, företag, skolor (Naturum, 2014).

Tillgänglighet: Hela byggnaden strävar efter maximal tillgänglighet till naturen. En utskjutande terrass gör att personer med begränsad rörelseförmåga kan ta sig ända fram till vattnet (From, 2013).

Säsongsbundenhet: Öppet april-december.

Kulturarv: Värnar och informerar om den speciella naturmiljön i området.

Kostnadsnivå: Fri entré. Inträdesavgift till vissa aktiviteter, 20-50 kr.

Aktivitetstyp: Naturupplevelse, rekreation, undervisning om natur och miljö.

Event: Undervisningsverksamhet, familjeaktiviteter, guidningar av utställningen och omgivningen. Kortare utflykter och längre vandringar (Naturum, 2014).

Miljö: Byggnaden är uppförd med naturnära material och energisnåla lösningar.

Arkitekt: Mattias Lind och Ulla Antonsson, White arkitektbyrå (From, 2013).

Övrigt: Anläggningen ligger i nära anslutning till Läckö slott.



Figur 27. Naturum Vänerskärgården (Irvine, 2013).



Figur 28. Naturum Vänerskärgården och Läckö slott (Erikson Lindman, 2013).



Figur 29. Naturum Vänerskärgården (Hitta.se, 2014).

5.3.9. Nordiska Akvarellmuseet (och Vatten Gourmet & café)

Ort: Skärhamn.

Typ av anläggning/verksamhet: Museum, restaurang (2000).

Tillhörande lokaler: Fem gästateljéer.

Målgrupp: Privatpersoner, skolor.

Tillgänglighet: Anpassad på flera områden; information och kommunikation, byggnaden, verksamheten.

Säsongsbundenhet: Året runt.

Kulturarv: Såväl byggnaden som verksamheten skall knyta an till skandinavisk tradition (Nordiska Akvarellmuseet, 2014).

Kostnadsnivå:

Restaurangen: Middag, huvudrätt från 160 kr, samt även gourmetupplevelser (Vatten Gourmet & café, 2014).

Museet: Inträdesavgift under sommaren 80 kr, övriga året 50 kr. Personer under 25 år gratis (Nordiska Akvarellmuseet, 2014).

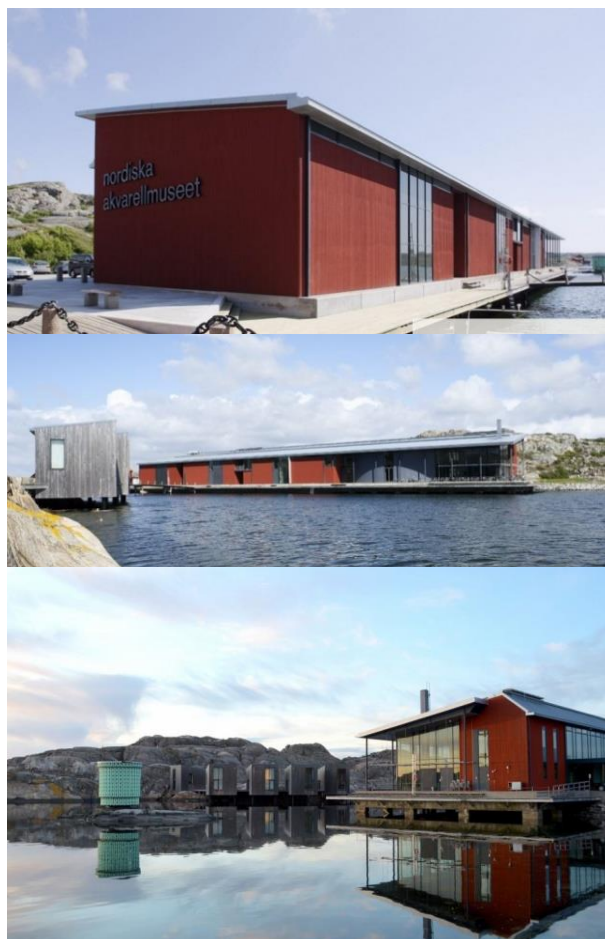
Aktivitetstyp: Rekreation, Kulturupplevelse, matupplevelse.

Event: Museet: Permanenta och tillfälliga utställningar, guidning, öppen verkstad och kurser i akvarellmåleri, aktiviteter för barn, musikkonserter (Nordiska Akvarellmuseet, 2014). Vinprovning, bröllop, matlagningskurser, hummersafari (Vatten Gourmet & café, 2014).

Miljö: Museet strävar efter miljöcertifiering och arbetar för att minska miljöpåverkan från såväl verksamheten som byggnadernas energiförsörjning. Samåkning och bussresor erbjuds för att minska biltrafik till museet.

Arkitekt: Niels Bruun och Henrik Corfitsen (Nordiska Akvarellmuseet, 2014).

Övrigt: -



Figur 30. Restaurangdelen och gästateljéer i bakgrunden (Nordiska akvarellmuseet, u.å.).



Figur 31. Kartvy Nordiska akvarellmuseet (Hitta.se, 2014).

5.3.10.Seniorboende Dinglevägen 19

Ort: Bovallstrand.

Typ av anläggning:/verksamhet:
Pensionärsboende.

Tillhörande lokaler: Lägenheter, bastu, gemensamhetslokal, båtplats per lägenhet¹¹.

Målgrupp: Seniorer; åretruntboende.

Tillgänglighet: Tillgängligt, dock ej utökad tillgänglighet enligt BBR¹¹.

Säsongsbundenhet: Åretruntboende.

Kulturarv: Byggnationer är anpassade efter befintlig historisk bebyggelse¹¹.

Kostnadsnivå: Relativt dyrt¹¹.

Miljö: Arbetar för Miljödiplomering. Nybyggnationer (sedan 5-6 år) är passivhus eller lågenergihus¹¹.

Aktivitetstyp: Bostad.

Event: Inget självanordnat¹¹.

Arkitekt: Rolf Åsberg Arkitekter¹¹.

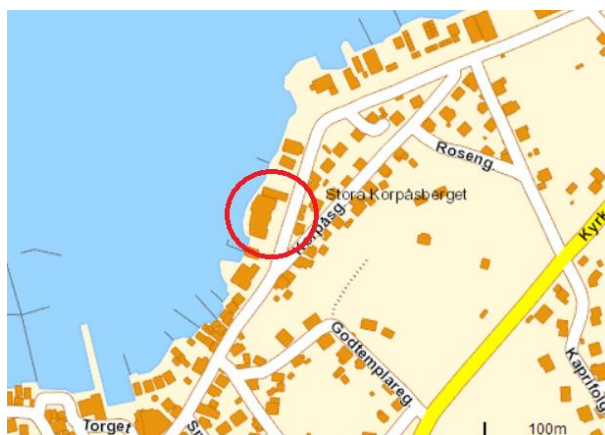
Övrigt: -



Figur 32. Seniorboendet ut mot havet (Seniorboende Dinglevägen 19, u.å.).



Figur 33. Seniorboendet in mot land (Foto: författarna).



Figur 34. Kartvy Seniorboendet (Hitta.se, 2014).

¹¹ Mattias Jakobsson Studentbostäder AB, e-mail den 3 mars 2014.

5.3.11. Salt och sill

Ort: Tjörn.

Målgrupp: Privatpersoner, företag.

Tillgänglighet: Handikappvänlig med ramper, toalett och hiss på hotellet¹².

Säsongsbundenhet: Öppet året runt med högsäsong maj – september¹².

Kulturarv: Sill-arv med samarbete med ett matföretag; Sillens dag med ca 4000 besökare. Anordnar rundturer till sillmuseum på Klädesholmen¹².

Kostnadsnivå: A la carté, huvudrätt 195-290kr. Hotell 1990-2290 kr/natt.

Aktivitetstyp: Rekreation.

Event: Matstudio för matlagningskurser, paket med bastu/bad/mat etc. under weekend vardagar, försäljning av delikatesser, högtidsevent (påsklunch, midsommar, firandet av ”sillens dag” (på nationaldagen) etc.)) (Salt och sill, 2014).

Miljö: Nyttjar lokala producenter, materialåtervinner, undviker engångsartiklar, generator driven av vattenströmmar under hotellet (delvis ger el och värme)¹³.

Arkitekt: Mats & Arne arkitektkontor AB.

Övrigt: Sprängsten som blev efter bygget har placerats i havet som blivit ett som ett rev. Under säsong sker hummerfiske vid revet (Salt och sill, 2014).



Figur 35. Salt och sill (Salt och sill, u.å.).



Figur 36. Kartvy Salt och sill (Hitta.se, 2014).

¹² Sofie Wigbring Hotell och restaurangchef, e-mail den 25 februari 2014.

¹³ Lina Salt och Sill, e-mail den 5 mars 2014.

5.4.Jämförelseobjekten: Diskussion

Syftet med denna diskussion är att belysa varje jämförelseobjekts för- och nackdelar för att sedan kunna avgöra vilka två jämförelseobjekt som i senare skede tillämpas.

Diskussionsgruppen bestod av författarna samt två representanter från Orust kommun; Cecilia Segerstedt och Linnéa Finskud.

Argument som storlek på jämförelseobjektet är ej avgörande i bedömningen om jämförelseobjektet skall väljas eller ej. Detta eftersom målet är att anpassa jämförelseobjektet till industritomten.

Däremot utvärderas kort huruvida jämförelseobjekten kan anpassas in storlek och dimensionering till industritomten ty verksamheten kan vara beroende av viss markomsättning. Följaktligen är ekonomiska frågor som byggkostnad eller driftkostnader ej heller av relevans i denna diskussion. Om verksamheten har en given koppling till Mollösund är ej avgörande ty verksamheten kan anpassas. Verksamheter som kan bedrivas året runt är att föredra.

Huruvida byggnadens arkitektur passar för Mollösund är heller ej avgörande ty en anpassning genomförs. Dock är beslut om arkitekturen en politisk fråga i samband med eventuell förändring av detaljplanen, vilket inte berörs i diskussionen.

5.4.1. Arken Hotel & Art Garden Spa

Byggnaden inhyser ett koncept med spa, hotell och restaurang.

Verksamhetens koncept i denna form vänder sig framförallt till turism i form av privatpersoner samt konferenser. Anläggningens spaverksamhet är lämplig för att kunna tillföra en ny form av rekreation i Mollösund. Dock finns flertalet spa på Orust. Dessutom kräver konceptet ett stort tillflöde av nya kunder då behovet av ex. restaurang- och spaupplevelser kan mättas snabbt. Därför är det även tveksamt om konceptet skulle klara av att bedrivas året runt i Mollösund. Däremot skulle hotell- och restaurangverksamheten vara positiv då det finns ett behov i Mollösund. Dessutom erbjuds ett stort utbud av spaupplevelser vilket kan locka besökare för ett kortare besök. Ett hotell gör det även möjligt för en turism som inte är båtturism i Mollösund.

Verksamheten på Arken Hotel & Art Garden Spa bedrivs året runt vilket skulle var positivt för ett levande samhälle i Mollösund. Däremot är det tveksamt om konceptet skulle klara av det i Mollösund. Anläggningens koncept kan som nämnt snabbt bli mättat samt att de som bor året runt i Mollösund kan sakna behov/intresse av att nyttja anläggningen i någon större grad. Målgruppen begränsas ytterligare då verksamheten kostnadsmissigt är relativt dyr och erbjuder lyxkonsumtion.

Aktiviteterna som bedrivs på Arken Hotel & Art Garden Spa är inte särskilt utåtriktad; besökarna behöver nödvändigtvis inte lämna anläggningen för att turista. Dock uppehåller verksamheten kunden under en längre tid då besökaren förväntas övernatta. Dessutom kan övernattningen medföra att besökaren nyttjar Mollösund som turistmål under en längre tid än ett kort dagsbesök.

Arken Hotel & Art Garden Spa erbjuder även konferenslokaler vilket kan locka exempelvis

företag. Dock finns konferensverksamhet i och nära Mollösund och även marknaden för denna typ av verksamhet kan vara mättad.

Verksamheten på Arken Hotel & Art Garden Spa främjar inte något särskilt kulturarv och det bidrar därför inte med något särskilt till Mollösund ur den aspekten. Byggnadens arkitektur är modern och har likt verksamheten heller ingen koppling till Mollösund.

Arken skulle ej ha någon större fördel av närheten till havet och man har heller ej en verksamhet som knyter an till just Mollösund. Därför kan placeringen på industritomten innebära att tomtens fördelar ej nyttjas till fullo. Däremot skulle konceptet kunna klara av att anpassas till industritomten.

SWOT-analys

Styrkor

- Flera olika verksamheter under samma tak.
- Övernattning efterfrågas.
- Främjar aktivitet året runt.
- Tillför något nytt till Mollösund.

Svagheter

- Ingen koppling till Mollösund.
- Nyttjandegrad för åretruntboende kan vara låg.
- Ofördelaktigt nyttjande av industritomten.

Möjligheter

- Lockar ekonomisk stark kundgrupp.

Hot

- Behov av spa mättat?
- Behov av konferens mättad?

5.4.2. Bryggcafé

Restaurangverksamhet med krog och uteservering på bryggan som även har förtöjningsplatser för besökande båtar.

Restaurangverksamheten är av en sådan typ att människor rör sig kring byggnaden vilket genererar liv och aktivitet, även kvällstid. Detta skulle kunna bidra till ett levande centrum i Mollösund och även flytta önskad nattlig aktivitet från den östra sidan om hamnen. Verksamheten vänder sig främst till turister men skulle även främja åretruntboende i Mollösund. Dessutom varierar kostnadsnivån beroende på vad besökaren är ute efter och därmed genereras en bred kundgrupp. Det finns möjlighet till enklare krogbesök såväl som till lyxupplevelser.

Bryggcaféet har sin högsäsong under sommarsäsongen vilket skulle begränsa stimuleringen av åretruntboende i Mollösund. Däremot anordnas särskilda event under vinterhalvåret, vilket skulle kunna tilltala Mollösundsbor, exempelvis julbord, oktoberfest och hummersupé. Det skulle även kunna locka sommarboende att även uppleva Mollösund under lågsäsong.

Eftersom Bryggcaféet enbart är en restaurang är aktiviteten begränsad till denna typ av kortare besök. Däremot finns en efterfrågan på matupplevelser vilket Bryggcaféet skulle kunna tillgodose Mollösund med.

Bryggcaféet har en koppling till en plats liknande Mollösund, där man använder sig av servering på bryggan och även bevarar byggnadstraditionen med sammanbyggda sjöbodar. Tillämpningen av detta skulle främja kulturarvet i Mollösund.

Vid en anpassning till Mollösund skulle en inriktning på servering av lokala havsmatsprodukter stärka Mollösunds identitet som fiskeort.

Vid en anpassning till industritomten i Mollösund kan det vara svårt att fylla upp tomtens kapacitet fullt ut, eftersom verksamheten kan vara känslig för en uppförstoring till industritomtens dimensioner. Däremot skulle det havsnära- och centrala läget vara lämpligt för ett koncept som Bryggcaféet.

SWOT-analys

Styrkor

- Tillvaratar koppling till havet och byggnadstradition i Mollösund.
- Främjar aktivitet året runt.
- Bred målgrupp.

Svagheter

- Begränsad verksamhet; enbart restaurang och krog.
- Industritomten nyttjas ej fullt ut.
- Dålig stimulans för åretruntboende under lågsäsong.

Möjligheter

- Kan främja fiskearvet i Mollösund.
- Bidrar till att minska nattlig aktivitet på östra sidan om hamnen.

Hot

- Stimulering av festturism vilket kan medföra störningar för kringboende.

5.4.3. Fiskekyrkan

Byggnaden inhyser verksamheterna restaurang och saluhall som ej är bundna till varandra.

En fiskekyrka i Mollösund skulle erbjuda flera verksamheter under samma tak. Dessa skulle kunna generera till liv och aktivitet runt byggnaden och därmed ett levande centrum i Mollösund. Det finns önskemål om ett havsmatscenter i Mollösund vilket en saluhall skulle tillgodose. Konceptet med saluhall och restaurang skulle dessutom kunna tilltala en stor målgrupp. Både återkommande kunder som vill handla råvaror samt kunder till restaurang och krog. Därmed skulle både åretruntboende och turister kunna nyttja Fiskekyrkan.

Eftersom åretruntboende kan ha intresse att regelbundet besöka Fiskekyrkan för dess försäljning så bör Fiskekyrkan kunna medföra ett levande samhälle året runt. En restaurangverksamhet skulle dessutom kunna främja mollösundsbor med särskilda event även under lågsäsong, med exempelvis julbord och vinprovning. Detta skulle kunna locka sommarboende och övriga turister att uppleva Mollösund även under lågsäsong. Dock skulle aktiviteten i sig inte uppehålla kunden särskilt länge mer än längden av ett restaurangbesök. Däremot skulle saluhallen göra det möjligt till ett regelbundet tillflöde av kunder.

Målgruppen bör ej begränsas kostnadsmissigt för detta koncept. Verksamheternas utbud är varierande kostnadsmissigt för kunden beroende om kunden önskar en styckvara i saluhallen eller ett restaurangbesök. En form av krogverksamhet i samband med restaurang skulle locka en nattaktiv målgrupp på Mollösund. Detta skulle kunna uppfylla Orust kommuns önskemål med att flytta nattverksamheten från östra sidan om Stora Hamnbassängen.

Råvarorna som skulle erbjudas skulle i hög grad kunna främja fiskarvet i Mollösund. Arkitekturen är särpräglad och skulle behöva anpassas till Mollösund. Däremot påminner

dess siluett som en sjöbod och stilen anknyter till kust- och fiskeindustri.

Byggnadens placering skulle kunna passa bra på industritomten. Den har en tillräckligt bred kundgrupp för att ha en central placering i Mollösund. Dess placering och aktiviteter skulle dessutom kunna vara gynnsam för östra sidan om hamnen. Byggnaden skulle klara av att anpassas till industritomten. Outnyttjad mark på industritomten, utöver byggnaden, skulle kunna medföra en torgkänsla med mötesplats och handel.

SWOT-analys

Styrkor

- Flera aktiviteter som främjar önskemål som havsmatcenter.
- Tar tillvara på koppling till havet och främjar Mollösunds kulturarv.
- Kan ha ett återkommande kundflöde.
- Åretruntverksamhet.
- Bred målgrupp.

Svagheter

- Bidrar inte till någon diversifiering då traditionen med havsmat redan är starkt knuten till Mollösund.

Möjligheter

- Kan främja fiskearvet i Mollösund.
- Bidrar till att minska nattlig aktivitet på östra sidan om hamnen.
- Kan generera en mötesplats för befolkningen.
- Kan samla befintliga havsmatsförsäljare centralt

Hot

- Stimulering av festturism vilket kan medföra störningar för kringboende.

5.4.4. Hantverksmagasinet

En äldre magasinsbyggnad som inhyser flera hantverkarens ateljéer och verkstäder. På övervåningen finns en festlokal till uthyrning.

Verksamheten skulle kunna vara mycket attraktiv för de som är intresserade av hantverk. Detta innebär att målgruppen är begränsad. Kostnadmässigt är konceptet fördelaktigt då det är gratis att besöka Hantverksmagasinet och därmed begränsas målgruppen inte av ekonomiska faktorer.

Verksamheten skulle kunna drivas året runt. Dock skulle det krävas stor attraktionskraft hos de aktiva hantverkarna för att driva åretruntverksamhet, då tillströmningen av turister till Mollösund främst sker under sommaren. Festlokalen på övervåningen skulle dock kunna bidra till fler verksamheter under året såsom julmarknad och liknande. Dessutom skulle lokalen kunna locka och göra det möjligt för åretruntboende samt övriga med anknytning till Mollösund, att hyra och anordna aktiviteter.

Hantverksmagasinet skulle kunna bidra till ett forum för de som redan är aktiva hantverkare i Mollösund samt kulturintresserade. Dessutom finns Museiföreningen på Mollösund, vilka bedriver aktiviteter för turister och åretruntboende¹⁴. De har önskemål om samlingslokal för gemensamma aktiviteter på bygden. Lokalen på övervåningen skulle kunna vara lämplig för detta. Event i denna lokal skulle också kunna uppehålla besökare under en längre tid, jämfört med ett besök i ateljéerna på undervåningen.

Hantverksmagasinet har ingen koppling till Mollösunds kulturarv. Däremot skulle verksamheten kunna anpassas så att den

bidrar till bevarandet av hantverk som traditionellt finns i Mollösund, såsom båtbygge och fiskeredskap.

Byggnadsstilen liknar industribyggnaderna på industritomten. Verksamheten har dock ingen direkt koppling till tomtens läge i Mollösund. En anpassning av verksamheten skulle kunna kopplas till närheten till havet, men risken är att tomten inte utnyttjas på bästa sätt.

SWOT-analys

Styrkor

- Målgruppen begränsas inte av ekonomiska faktorer.

Svagheter

- Byggnaden och verksamheten saknar koppling till industritomten.
- Ofördelaktigt nyttjande av industritomten.
- Tilltalar en begränsad målgrupp.

Möjligheter

- Kan stärka Mollösunds kulturarv med traditionellt hantverk.
- Uthyrningslokalen kan inhysa aktiviteter för åretruntboende och turister även under vintersäsongen.

Hot

- Kräver stor attraktionskraft från aktiva hantverkare och föreningsliv för att locka besökare.

¹⁴ Cecilia Segerstedt Bygglovsarkitekt/samordnare Orust kommun, möte den 25 mars 2014.

5.4.5. Havskatten

Vandrarhem som utöver övernattnig erbjuder event knutna till havsverksamhet.

Havskatten skulle ha en bred målgrupp på Mollösund eftersom det saknas billigt boende i Mollösund. Ett vandrarhem skulle kunna göra det möjligt för större grupper som företag och idrottsklubbar att övernatta i Mollösund till ett relativt lågt pris. Ett vandrarhem gör det även möjligt för turister att övernatta, vilka annars enbart skulle kunna ha stannat över dagen i Mollösund. Därmed skulle tillgängligheten öka för att kunna besöka Mollösund långväga ifrån. Dock kan tillflödet av en ekonomisk stark kundgrupp begränsas, vilket skulle kunna bryta trenden med lyxturism. Ett vandrarhem gör det dessutom möjligt för en turism som inte är båtturism.

Det är högt tryck på billigt boende och det finns ett stort behov av boende i Mollösund. Därmed, samt från exempel från vandrarhem längs kusten, påvisas att verksamheten med ett vandrarhem skulle kunna gå att driva året runt i Mollösund¹⁵. Dessutom skulle andra aktiviteter och ett levande Mollösund kunna gynnas om turister kan övernatta en längre tid. Dock skulle åretruntboende inte nyttja vandrarhemmet i någon stor grad mer än att kunna välkomna släktingar och vänner till Mollösund.

De event som erbjuds på Havskatten skulle kunna tilltala såväl boende på Mollösund samt locka övrig turism. Dessa event samt arkitekturen har dessutom en stark anknytning till havsarvet i Mollösund. Havskatten erbjuder även konferenslokaler vilket kan locka exempelvis företag. Dock finns

konferensverksamhet i och nära Mollösund och marknaden för denna typ av verksamhet kan vara mättad.

Ett vandrarhem skulle ej ha någon större behov av närheten till havet som en placering på industritomten. Däremot skulle den centrala lokaliseringen vara till fördel för kunden. Dock skulle marken kunna upplevas fel utnyttjad för övriga som inte söker övernattnig. Konceptet skulle klara av att anpassas till industritomten.

SWOT-analys

Styrkor

- Billigt boende.
- Stor målgrupp med grupperor.

Svagheter

- Nyttjandegrad för åretruntboende kan vara låg.
- Kan vara ofördelaktigt nyttjande av industritomtens lokalisering.
- Industritomten nyttjas endast av de som söker boende.

Möjligheter

- Aktiviteter som erbjuds kan gynna Mollösunds kulturarv.
- Kan stärka övrig turism i Mollösund.
- Verksamheten skulle kunna drivas året runt.
- Billigt boende kan medföra en bred målgrupp i Mollösund.

Hot

- Behov av konferens mättad?

¹⁵ Cecilia Segerstedt Bygglovsarkitekt/samordnare Orust kommun, möte den 25 mars 2014.

5.4.6. Hotell Koster

En hotell-, restaurang- och konferensanläggning inhyt i flera olika lokaler.

Anläggningen vänder sig såväl till turister som till företag för konferenser och upplevelseresor. Det finns behov av såväl restaurang som övernattnings i Mollösund. Ett hotell gör det möjligt för turism som inte är båtutrustning. Det skulle även medföra att turister kan uppehålla sig en längre tid i Mollösund vilket skulle kunna vara fördelaktigt för övriga Mollösund. Även restaurangen skulle stimulera tillflöde av kunder samt tillgodose önskemål om ett havsmatscentrum. Restaurangen skulle även kunna ha en bred målgrupp, såväl Mollösundsbor, hotellgäster dagsgäster i Mollösund. Dessutom skulle restaurangverksamheten kunna vända sig till en kvällsaktiv publik och flytta de nattliga festerna från östra sidan om hamnen. Dock kan nyttjandegraden av åretruntboende vara begränsad.

Hotell Kosters konferensverksamhet skulle kunna bidra locka en målgrupp som exempelvis företag under lågsäsong. Dock finns konferensverksamhet redan i och nära Mollösund och marknaden för denna typ av verksamhet kan vara mättad.

Hotell koster erbjuder även en stor variation av aktiviteter förutom restaurang- och konferensverksamheten vilket genererar ett människoflöde till platsen. Anläggningen skulle kunna bidra till liv och rörelse och att skapa en centrumkänsla i Mollösund. Hotel Koster bedriver även verksamheten året runt vilket skulle vara positivt i Mollösund. Dock finns risken att tillflödet av kunder inte är tillräckligt stort under vintersäsongen. Anläggningens verksamheter har även en relativt hög kostnadsnivå vilket gör att en ekonomiskt stark kundgrupp lockas och målgruppen begränsas.

Hotell Koster har funnits under lång tid och är starkt kopplad till Ekenäs, där det ligger. Det kan vara svårt att återskapa något så gammalt och med djupt rotad tradition i Mollösund. Verksamheten i sig skulle kunna främja Mollösunds kulturarv med arrangemang kopplade till havsmat samt servering av lokalt producerade havsmatsprodukter.

Anläggningen skulle kunna anpassas till industritomten. Såväl restaurangverksamheten som event kan kopplas till havet och havsmatsproduktion.

SWOT-analys

Styrkor

- Stor variation av aktiviteter
- Verksamhet året runt.
- Bred målgrupp.
- Tillgodoser behov av boende.

Svagheter

- Relativt hög kostnadsnivå.
- Begränsad nyttjandegrad för åretruntboende.

Möjligheter

- Kan flytta nattlig aktivitet från östra sidan om hamnen.
- Lockar en ekonomiskt stark kundgrupp.
- Kan stärka Mollösunds kulturarv i form av havsmatsupplevelser.

Hot

- Marknaden för konferensverksamhet kan vara mättad.

5.4.7. Naturum Kosterhavet och Naturum Vänerskärgrården

Naturum är en anläggning med utställning och information om naturen i en Nationalpark i anslutning till anläggningen. Då ingen nationalpark finns i Mollösund skulle Naturum här enbart vara ett informationscenter om naturen i området.

Verksamheten på Naturum vänder sig till en bred allmänhet samt skolundervisning på olika nivåer. I Mollösund skulle turister med speciellt intresse för den lokala naturen, såväl till havs som på land, kunna lockas. Naturturism är efterfrågad i Mollösund och skulle därför kunna vara möjlig¹⁶. Verksamheten skulle även kunna främja livet i Mollösund då skolor kan ha intresse av att besöka anläggningen under skolterminerna. Dock skulle åretruntboende ha begränsat behov av att besöka ett Naturum.

Naturum skulle tillföra något nytt till Mollösund då naturturism är en form av rekreation som inte är omfattande i Mollösund. Dock kan en sådan anläggning vara för överflödigt då naturen i sig kanske lockar den intresserade likvärdigt. Dessutom uppehåller verksamheten besökare under en begränsad tid, däremot skapar den ett flöde av människor till Mollösund och dess omgivning. I övrigt är naturen under vinterhalvåret troligtvis av begränsat intresse.

Naturum Vänerskärgrården erbjuder övernattning för besökare samt restaurang. Denna skulle kunna nyttjas av en bredare kundgrupp än enbart naturintresserade besökare.

Verksamheten är inte direkt kopplad till Mollösunds kulturarv, däremot skulle

naturområdet i Mollösund kunna främjas vid en tillämpning. Naturum Kosterhavets arkitektur främjar byggnadstraditionen med fiskebodas. Naturum Vänerskärgrården har en arkitektur som inte alls anknyter till Mollösund.

Verksamheten skulle passa på industritomten då närheten till havet kan integreras i utställningen och aktiviteter, samt knyta an till just Mollösunds natur.

SWOT-analys

Styrkor

- Tillför en verksamhet som tidigare inte finns i Mollösund.
- Bidrar till verksamhet året runt.
- Lockar besökare till Mollösunds omgivning.

Svagheter

- Liten nyttjandegrad för åretruntboende.
- Ingen koppling till Mollösunds kulturarv.

Möjligheter

- Lockar till en ny typ av aktivitet; naturturism.

Hot

- Verksamheten lockar få besökare under vinterhalvåret.
- Byggnaden kan anses överflödigt då naturturister kan lockas utan informationscenter.

¹⁶ Cecilia Segerstedt Bygglovsarkitekt/samordnare Orust kommun, möte den 25 mars 2014.

5.4.8. Nordiska akvarellmuseet

Byggnaden inhyser museum, restaurang samt erbjuder öppen verkstad samt gästateljéer.

Själva museet på Nordiska akvarellmuseet tillför något nytt till Mollösund vilket med en anpassad inriktning kan locka besökare. Det kan bringa en god kulturupplevelse och restaurangen kan erbjuda rekreation och matupplevelse till besökarna. Anpassas utställningen till något säregnet och unikt för Mollösund kan kunder lockas långväga.

Nordiska akvarellmuseet vänder sig till en målgrupp som vill titta på konst eller själva måla, samt restaurangbesökare. Konceptet utställning och restaurang i denna form vänder sig till boende på Mollösund samt övrig turism. Därmed innefattas skolor, privatpersoner, konstnärer eller övriga som vill nyttja lokalerna eller ta del av utbudet. Verksamheten kan locka ett stort flöde av kunder som gruppresor från skolor etc.. Kostnadsmässigt begränsas inte kundgruppen till anläggningen då inträdesavgiften är relativt låg eller gratis. Restaurangen däremot är kostnadsmässigt dyrare men inhyser heller inte nödvändigtvis en lyxupplevelse.

Nordiska akvarellmuseet bedrivs året runt vilket skulle vara fördelaktigt vid en tillämpning i Mollösund för att skapa liv och rörelse. Under sommarsäsongen skulle intresserade kunna lockas av verksamheten och under lågsäsong skulle utbildning kunna locka skolor och konstnärer, vilket medför ett tillflöde av människor till Mollösund även under vintern. Verksamheten i sig uppehåller kunden under en viss tid beroende på syftet med besöket, ett kort besök på restaurangen eller en längre kurs.

Kanske skulle utställningarna och restaurangen inte nyttjas i någon större utsträckning av åretruntboende. Verksamheten skulle dessutom kräva ett tillflöde av nya kunder då behovet av dess verksamhet kan mätas. Däremot bedrivs övriga aktiviteter som

matlagningskurser och hummersafari vilket skulle kunna tillgodose önskemål om ett matcenter och därmed stimulera åretruntboende samt locka övriga besökare. Konceptet med ett museum som Nordiska akvarellmuseet och dess aktiviteter skulle i Mollösund kunna främja kulturarvet. Dock har verksamheten som den ser ut inte någon given koppling till Mollösund. Däremot kan både matupplevelser och utställning vinklas till Mollösunds intresse.

Nordiska akvarellmuseets arkitektur och havsnära placering är angeläget för Mollösund. Dessutom är aktiviteter som hummersafari lämplig att ha belägen vid vattnet. Verksamheten skulle även bidra till en centrumkänsla i Mollösund då den skulle kunna generera cirkulation och folkströmning. Byggnaden skulle därför passa bra på industritomten. Konceptet skulle även klara av att anpassas till industritomten.

SWOT-analys

Styrkor

- Nischad verksamhet.
- Bidrar till verksamhet året runt.
- Stor målgrupp; skolgrupper etc..
- Målgruppen begränsas ej särskilt av ekonomiska faktorer.

Svagheter

- Liten nyttjandegrad för åretruntboende.
- Ingen given koppling till Mollösunds kulturarv.

Möjligheter

- God möjlighet att tillämpas till Mollösund.

Hot

- Understimulerar åretruntboende.

5.4.9. Seniorboendet Dinglevägen 19

Seniorboendet är ett lägenhetskomples för 55+.

Möjligheten med ett seniorboende genererar att fler skulle kunna bo året runt i Mollösund vilket medför ett större behov av tjänster i Mollösund vilket är stimulerande. Konceptet med seniorboendet skapar liv och rörelse året runt på industritomten. Dessutom finns önskemål om seniorboende i Mollösund och behovet finns¹⁷. Däremot är målgruppen begränsad till Mollösunds åldrande befolkning. Dessutom saknar seniorboendet utökad tillgänglighet och därmed begränsas målgruppen ytterligare. Det kan även vara en nackdel att ett boendeområde avses till en målgrupp då mångfalden blir lidande. Det kan vara fördelaktigt att en äldre generation integreras med en yngre.

Seniorboendet skulle inte tillföra särskilt mycket kulturarvsmässigt till Mollösund utöver en passade arkitektur och att rå om Mollösunds bofasta som är del av Mollösunds identitet idag.

Seniorboendet skulle ha fördelen av närheten till centrala Mollösunds och den rofyllda

utsikten. Däremot kan industritomtens fördelar också bli outnyttjade. Primärt på grund av den begränsade målgruppen och att verksamheten inte knyter an till havet. Däremot skulle konceptet klara av att anpassas till industritomten.

SWOT-analys

Styrkor

- Stort behov.
- Liv och rörelse året runt.
- Tillför något nytt till Mollösund.

Svagheter

- En mycket begränsad målgrupp.
- Begränsar liv och rörelse av andra målgrupper.

Möjligheter

- Humant att äldre kan ha möjlighet att bo kvar.

Hot

- Begränsar mångfalden på industritomten (en målgrupp i boendeområdet).

¹⁷ Linnea Finskud Planarkitekt Orust kommun, möte den 25 mars 2014.

5.4.10.Salt & Sill

Byggnaden inhyser verksamheterna restaurang och hotell samt har flera aktiviteter.

Konceptet på Salt & Sill i denna form vänder sig framförallt till turism i form av privatpersoner samt konferenser. Hotell- och restaurangverksamheten skulle vara positiv då det finns ett behov i Mollösund. Detta skulle kunna generera ökad turism i Mollösund då turisten har möjlighet att stanna längre i Mollösund. Restaurangen och aktiviteter som matlagningskurs skulle även kunna tillgodose önskemål om ett matcenter och locka såväl åretruntboende som långväga besökare. Dock är verksamheten inte särskilt utåtriktad. Besökare behöver nödvändigtvis inte lämna anläggningen under sitt besök i Mollösund. Däremot kan verksamheten uppehålla kunden under lång tid, då besökare förväntas övernatta samt många olika aktiviteter erbjuds. Detta är fördelaktigt då besökaren nyttjar Mollösund som turistmål under längre tid. Ett hotell gör det dessutom möjligt för en turism som inte är båtturism. Aktiviteterna som anordnas skulle även kunna tilltala åretruntboende som annars kanske saknar behov av att nyttja verksamheten i någon större utsträckning. Dock är verksamheten kostnadsmissigt relativt lyxig och därmed tilltalar en ekonomisk stark kundgrupp. Därmed begränsas målgruppen.

Verksamheten bedrivs året runt vilket är positivt för ett levande samhälle i Mollösund. Däremot kanske kundtillströmningen inte skulle bli tillräcklig året runt i Mollösund. Salt & Sill erbjuder konferenslokaler vilket kan locka exempelvis företag. Dock finns konferensverksamhet i och nära Mollösund och marknaden för denna typ av verksamhet kan vara mättad.

Salt och Sill arbetar mycket med kulturarvet på Tjörn med bland annat "Sillens dag". Verksamhetens restaurang och aktiviteter kan även främja Mollösunds kulturarv. Dock är byggnadens arkitektur modern och främjar inte någon byggnadstradition i estetik.

Salt & Sill skulle behöva vara beläget vid havet vilket kan tillämpas på industritomten. Dock är sundet utanför Mollösund kanske för litet för att kunna ha ett hotell flytandes där. Däremot kan ett flytande hotell vara hållbart vid eventuella översvämningar som kan vara miljörelaterade. Konceptet skulle klara av att anpassas till industritomten.

SWOT-analys

Styrkor

- Flera olika verksamheter under samma tak.
- Många aktiviteter som lockar besökare.
- Fördelaktigt nyttjande av industritomten.
- Motståndskraftigt mot översvämningar.
- Främjar kulturarvet.

Svagheter

- Nyttjandegrad för åretruntboende kan vara låg.
- Begränsat kundflöde.

Möjligheter

- Lockar ekonomisk stark kundgrupp.

Hot

- Platsbrist för flytande hotell i vattnet?
- Behov av konferens mättad?

5.5. Jämförelseobjekten: Val att gå vidare med, motivering

Utifrån diskussionen och SWOT- analysen vägs jämförelseobjektens för- och nackdelar. Med hänsyn till:

- Målgruppens bredd, kostnads- och verksamhetsmässigt
- Stimulans för åretruntboende
- Tillgodoseende av önskemål och intressegrupper
- Verksamhetens diversifiering och tillförsel av något nytt till Mollösund
- Verksamhetsbredd – aktiviteter som lockar
- Relevansen för Mollösund samt industritomten
- Möjlighet till åretruntverksamhet
- Rimlighet till verksamhetens överlevnad. Risker för mättad verksamhet
- Samt hur Mollösunds kulturarv kan förvaltas utifrån jämförelseobjektets koncept eller dess möjlighet att tillämpas

Därmed är slutsatsen att *Fiskekyrkan* och *Nordiska akvarellmuseet* tillgodoser flest kvalitéer. De lockar båda en bred målgrupp och begränsar nödvändigtvis inte kunden varken kostnads- eller verksamhetsmässigt. De skulle kunna locka åretruntboende med sina verksamheter och kan uppfylla önskemål som matcenter, bevarande av fiskekultur och båtbyggartidition. Dessutom tillför de båda något nytt till Mollösund och har utöver sitt huvudkoncept aktiviteter som kan locka fler kunder. De har båda skäl att bli placerade på industritomten samt kan vinklas till Mollösunds intresse. De skulle kunna ha ett jämnt flöde av antingen återkommande kunder eller grupper. Verksamheterna har heller ingen uppenbar anledning till att motverka en hållbar utveckling. Dessutom kan de med en tillämpning kunna främja Mollösunds kulturarv och bidra till ett levande centrum i hamnområdet.

Fiskekyrkan och *Nordiska akvarellmuseet* kommer därmed utvärderas och tillämpas på industritomten i Mollösund.

6. Anpassning och tillämpning

Anpassningen av byggnaderna och dess verksamheter sker med hänsyn till:

- arkitektur
- verksamhet
- storlek

för att passa in och bli skräddarsydda för industritomten.

6.1. Fiskekyrkan

6.1.1. Byggnadsanalys: Fiskekyrkan

Exteriör och omgivning

Byggnaden är placerad med långsidan parallellt mot vattnet i Vallgraven (Göta älv). Längs vattenbrynet finns en brygga i trä och markbeläggningen runt byggnaden består av kullersten.

Fiskekyrkan har en rektangulär planlösning med ytterväggar som bärande element. Fasaden består av ett gult tegel och sockeln kalksten. Taket är ett ljusgrått sadeltak i plåt med sju takkupor på respektive sida om byggnadens långsidor. Längst ut på takkupornas taknock finns små takspiror placerade. Den inre takhöjden når ända upp till nocken på byggnaden. Respektive kortsida har en entré med ett stort välvt fönster ovanför dörrarna. Även respektive takkupa har ett välvt fönster. Dess fönsterbågar och spröjs är röda.

Fiskekyrkans mått uppskattas utifrån bygglovshandlingar från 1873 med en omräkning från svenska fot (gällande mellan år 1855 - 1880) där 1 meter motsvarar 0,2969 fot (Konvertera, 2014). Fiskekyrkan har yttermått 40,4 m*17,8 m (136 fot*60 fot). Detta motsvarar en area på 719 m². Dess takhöjd är 50 fot, exklusive upphöjd vindskiva och spira, vilket motsvarar 14,8 m.

Se bilaga 4 för bygglov. Planlösningen; placering av försäljningsdiskar, ser i dagsläget ej ut som i bygglovet.



Figur 37. Fiskekyrkan utvändigt och invändigt (Foto: författarna).

Lokaler

Den öppna planlösningen inhyser flera verksamheter. Intill östra entrén finns två restauranger belägna med några bord och varsin liten frysdisk med fisk och skaldjur. Längs med långsidorna i lokalen står frysdiskar med färsk fisk och skaldjur. Mittgången mellan frysdiskarna är förhållandevis bred och många kunder får plats. I östra delen av byggnaden finns ett entresol-plan där en restaurang har sin verksamhet. Samtliga restauranger är relativt små.

6.1.2. Anpassning till Mollösund

Verksamheter

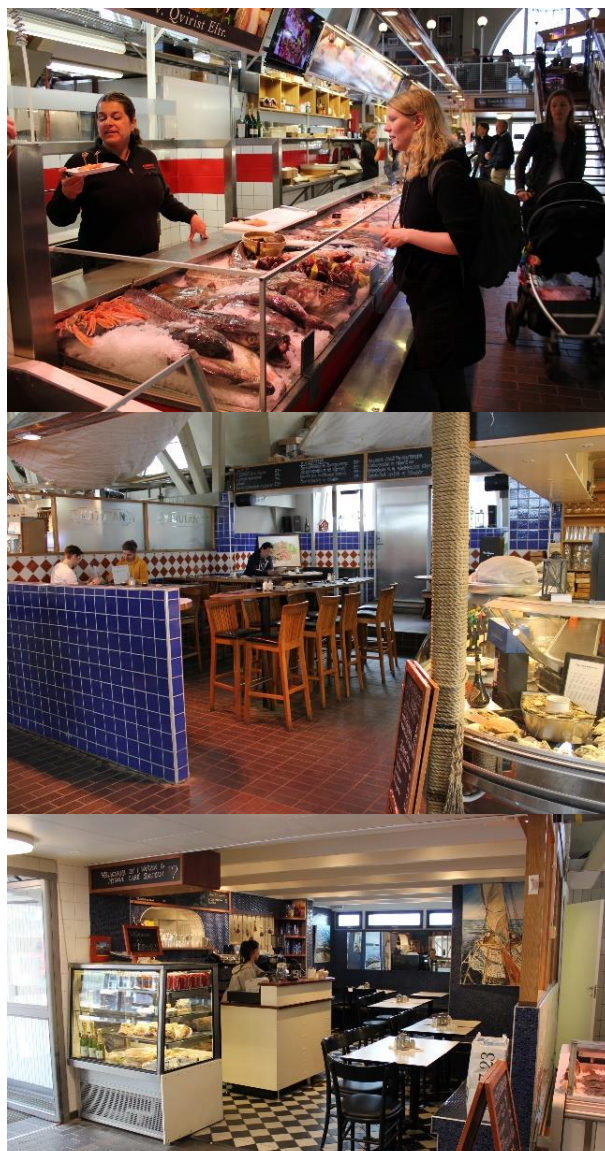
Vid tillämpning av Fiskekyrkan behövs en nedskalning göras för att passa Mollösund då Mollösund har en relativt liten kundkrets jämfört med Fiskekyrkans i Göteborg där den tillgodoser Göteborgs invånare i både utrymme och utbud. Vid anpassning inhyser lokalen en restaurang och ungefär andra hälften saluhall med fokus på fisk och skaldjur. Planlösningen kan vara öppen likt fiskekyrkan eller avdelad restaurang/saluhall. Saluhallen kan erbjuda lokal för en eller flera intressenter. Restaurangen kan med en krogverksamhet locka nattlig verksamhet som kan lätta på trycket på östra sidan om Stora hamnbassängen.

Ett entresolplan/övervåning likt det entresolplan i Fiskekyrkan kan erbjuda lounge-miljö eller servering, avskilt från övriga restaurangen. Verksamheten kan erbjuda lokalt fiskad havsmat, vilket kan reducera miljöpåverkan som transporter medför.

Intill byggnaden kan ett torg anläggas för torghandel och uteservering.

Byggnaden – storlek och placering

Som nämnt ovan är en nedskalning av Fiskekyrkan rimlig vid en anpassning till Mollösund. Därmed görs en ungefärlig nedskalning till måtten 15*30m och en takhöjd på 11,4 m, vilket får anpassas/utföras mer exakt vid en eventuell byggnation.



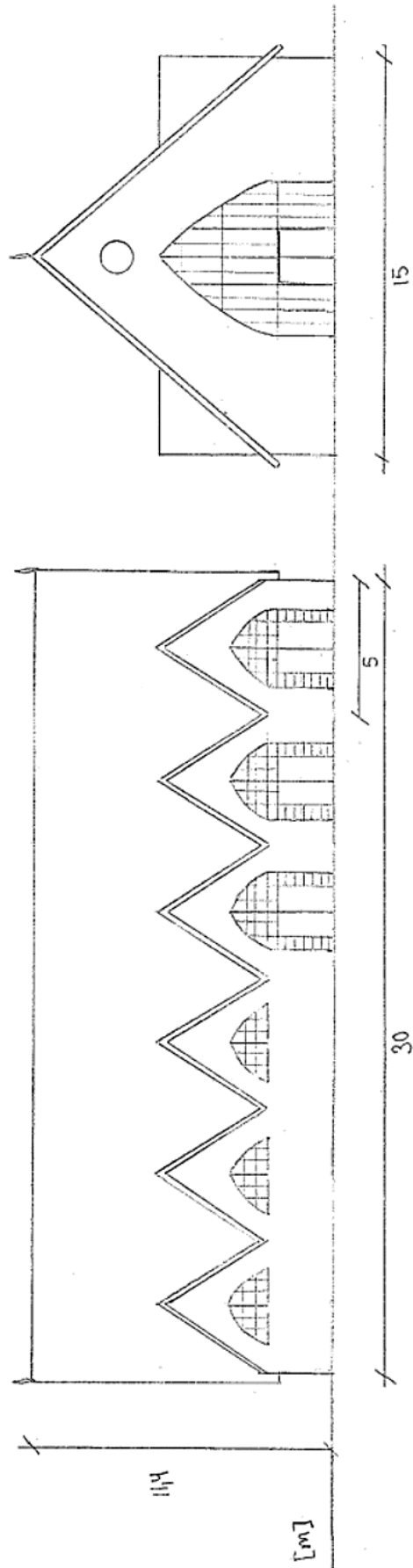
Figur 38. Försäljning över disk och restauranger (Foto: författarna).

Till restaurangen hör en brygga/trädäck för uteservering. Det finns även utrymme för en uteservering i söder.

Arkitektur

För att byggnaden skall passa in i området i Mollösund krävs vissa justeringar i utförandet. Vid en anpassning är en lodrät vitmålad träfasad med locklister lämplig. Fönsterramar och spröjs är även de vitmålade. Rött taktegel täcker taket som likt kringliggande byggnader har ett överhäng, runt 0,3 m.

För att göra yttre miljön tillgänglig för restaurangverksamhet dras några fönster ned till marknivå med dörr. Dessa dörrar leder ut till ett trädäck med uteservering.



Figur 39. Skiss av anpassning av Fiskekyrkan
(Skiss: Mathilda Pålsson).

6.2. Nordiska akvarellmuseet

6.2.1. Byggnadsanalys: Nordiska akvarellmuseet

Exteriör och omgivning

Byggnaden är rektangulär med långsidorna orienterad i nord-sydlig riktning. Marken under och kring huset består av klipphällar. Fasaderna är klädda med stående träpanel målad i falurött, och taket är belagt med plåt. Taklutningen är på östra sidan 40° och på västra sidan 10° grader, och taknocken är förskjutet åt öster. Byggnaden är ca 103 meter på längden, och som mest 18,64 meter på kortsidan, vilket gör att bottenvåningens area är ca 1854 kvadratmeter. Delar av byggnaden har dubbel takhöjd, medan andra delar har en övervåning. Den största takhöjden inomhus är ca 7,4 meter.

Längs byggnadens hela västra långsida och södra gavel löper bryggor som sträcker sig ända fram till vattnet så vattnet kan nås via stegar. De fem gästateljéer som tillhör museet ligger på ön Bockholmen och en gångbro leder över sundet som skiljer ön från fastlandet där museibygnaden är placerad. Gästateljéerna är kvadratiska byggnader med järnvitriolbehandlad träfasad och pulpettak. De fasader som vetter mot sundet har stora, delvis öppningsbara fönsterytor.

Lokaler

I byggnaden finns fyra utställningslokaler; tre för den permanenta samlingen och en för tillfälliga utställningar samt en samlingslokal för event och speciella utställningar. För undervisningsverksamhet finns en barnateljé, gästateljéer, arbetsrum, forskarrum och verkstäder. Till museet hör även konservatorsateljé, arkiv, administrativa lokaler samt en butik.

Restaurangdelen har en köksdel och en serveringslokal samt uteservering i söder.

6.2.2. Anpassning till Mollösund

Vid tillämpning av Nordiska Akvarellmuseet till Mollösund finns olika verksamheter som skulle passa museet. Eftersom Nordiska Akvarellmuseet är unikt i sig och ligger



Figur 40. Nordiska akvarellmuseet, utvändigt samt invändigt vid receptionen (Foto: författarna).

relativt nära Mollösund är det inte aktuellt med en inriktning som liknar det befintliga museets, utan Mollösunds museum måste få en egen unik verksamhet för att locka besökare. Flera önskemål har kommit in från yttranden vid programsamrådet att bevara traditionen med fiske och långaberedning och det finns här möjlighet att inrikta museets verksamhet till detta. Då skulle utställningen om långaberedning som Föreningen Mollösund redan har, med tillhörande torkställningar för långa, kunna flyttas till museet och torkställningarna kunde bevaras inom museets regim.

Ett annat alternativ är att visa den traditionella tillverkningen av träbåtar, vilket det kan finnas ett behov av då inget museum specifikt inriktat detta hantverk finns på västkusten. Ovanstående alternativ skulle även kunna kombineras i mån av plats och intresse. Verksamheten med öppen ateljé och kurser i akvarellmåleri som finns på Nordiska Akvarellmuseet skulle kunna motsvaras av kurser i träbåtsbygge och renovering, det vill säga ett slags byggnadsvårdscentrum för träbåtar. Ett annat alternativ är att fokusera på fiske och erbjuda kurser i fiske och fiskberedning. Gästateljéerna skulle kunna hyras av i Mollösund verksamma konstnärer och hantverkare.

Ett museum med utställningar och verksamhet inriktat på Mollösunds traditionella näringar skulle stärka Mollösunds identitet som kustsamhälle och fiskeläge och främja bevarandet av de fiskebodas, kajer och redskap som tillkommit i samband med fiskeriverksamheten. Dessutom skulle verksamheten locka besökare som är intresserade av traditionella verksamheter på västkusten eftersom utställningar om fiske och båtbygge kan generaliseras till något typiskt för västkusten. En specifik målgrupp skulle dessutom vara träbåtsägare som är intresserade av att renovera sin båt med traditionella metoder.

Restaurangen kan med en krogverksamhet locka nattlig verksamhet som kan lätta på trycket på östra sidan om Stora hamnbassängen.



Figur 41. Restaurangen och invändiga lokaler (Foto: författarna).

Byggnaden – storlek och placering

Vid anpassning av byggnaden skulle den behöva minskas för att passa fiskeindustritomten. Därmed görs en

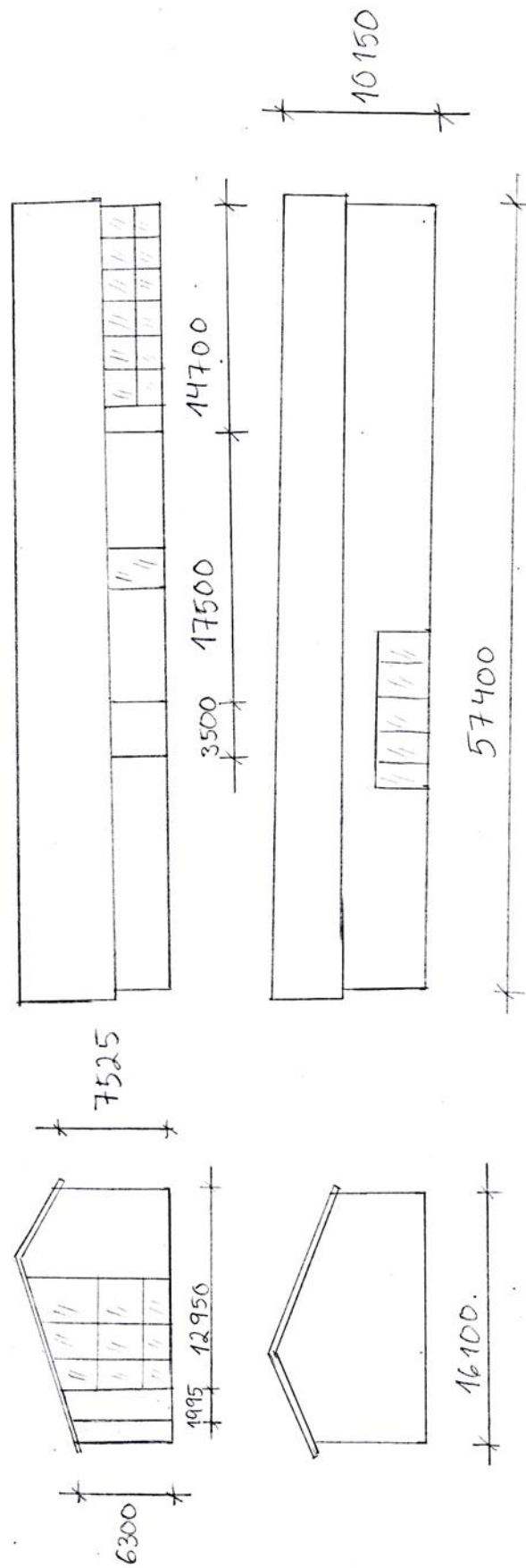
ungefärlig nedskalning till 16,1 m* 57,4 m. Detta är genomförbart genom att minska antalet utställningslokaler samt även anpassa storleken på dessa och övriga ytor. Enligt

planprogrammet för hamnområdet är det inte möjligt att sträcka en brygga ända fram till Hamnbassängen, däremot till Lilla Hamnbassängen på bekostnad av att tre sjöbodar rivs. Det finns även utrymme för en uteservering i söder. De stora glaspartier som ger ljus och utblick till museet kan på fiskeindustritomten anpassas för optimalt ljusinsläpp och utsikt.

I sjöbodarna på industritomten kan gästateljéer inhysas.

Arkitektur

Då arkitekturen redan har drag som passar den rådande stilen i Mollösund, såsom rödmålad träpanel, spröjsade fönster och formen av en magasinsbyggnad passar denna in i miljön i Mollösund. Den förskjutna taknocken och de olika takfallen avviker markant från traditionen men bör inte påverka ortens karaktär negativt.



Figur 42. Skiss av anpassning av Nordiska akvarellmuseet (Skiss: Emma Kläppevik).

6.3. Jämförelseobjekten: Modell

Med hjälp av modellen kan jämförelseobjekten gestaltas. Modellen ger möjlighet att testa olika placeringar av byggnaderna på industritomten. Modellen är byggd i skala 1:350. Gränsdragningen för industritomten är approximativ då den inte sammanfaller helt med de verkliga tomtgränserna.



Figur 43. Modell av hamnområdet i Mollösund samt de anpassade jämförelseobjekten (Modell och foto: författarna).

7. Avslutning

Rapporten resulterade i att Fiskekyrkan och Nordiska akvarellmuseet bör vara bäst lämpade av samtliga jämförelseobjekt att inspireras av och i en framtid kanske även bygga och driva på industritomten i Mollösund. Fiskekyrkan och Nordiska akvarellmuseet är två mycket olika alternativ som utifrån diskussionen i rapporten bäst uppfyller målen samt baserat på behov, önskemål och befintliga verksamheter tenderar att ha en rimlig utsikt för överlevnad i Mollösund. Dessutom undviker de många målkonflikter mellan berörda i Mollösund. Diskussionen utfärdar dock inget facit på hur Orust kommun ska gå tillväga i arbetet med att förändra industritomten. Däremot medför det genomförda arbetet ett underlag till diskussion om olika alternativ som med en bredd på olika verksamheter kan medföra ett levande samhälle, bevarande av kulturarv samt locka turism.

Egenskaperna och erfarenheterna från de olika jämförelseobjekten kan vara till god nytta för industriområdets förnyelse. Den verksamhet som Orust kommun i detaljplanen föreskriver för industritomten bör locka en bred målgrupp, som i sig påverkas av faktorer som verksamhetstyp, kostnader, säsongsbundenhet etc.. Miljö och kulturarv är också två mycket viktiga parametrar att tillgodose. Fiskekyrkan och Nordiska akvarellmuseet är två verksamheter som har en bred målgrupp som lockar både turister och åretrunboende. Båda kan bidra till hållbar utveckling såväl ekonomiskt, ekologiskt och socialt. Den ekologiska faktorn kan i fallen med restaurang och saluhall tillgodoses med närproducerad mat som åtminstone skär ner på transporter. Vidare är det ett senare skede att ansvarsfullt bygga en ekologiskt hållbar byggnad.

Hållbar turism är nödvändigt i utvecklingen av industritomten. Såväl verksamheten som byggnadens produktion skall ha en social, kulturell och miljömässig hållbar påverkan på boende och besökare i Mollösund. Hållbart bygge utifrån dessa aspekter är en självklar förutsättning i framtiden då det är dags att bygga något. Många är del av diskussionen och får sin röst hörd – inklusive denna rapport.

Det hamnnära läget på industritomten är utmärkt för att verksamheten skall kunna locka till sig båtutrustning, både de långväga turisterna och närboende. Då turismen är en av de viktigaste näringarna på Orust är det mycket angeläget att bedriva en verksamhet som är turistvänlig.

Fiskekyrkan är en unik byggnad som skiljer sig dramatiskt både i förhållande till Mollösunds stil och Nordiska Akvarellmuseet. Med en anpassning av klimatskalets utseende kommer man långt med att kunna överföra ett befintligt koncept från en tomt till en annan. Verksamheten bör dock anpassas storleksmässigt och innehållsmässigt för att tillfredsställa den nya tomtens behov. Genom arkitektoniska förändringar och nedskalning av byggnaderna kan dessa passa in i Mollösund och på industritomten.

Fiskekyrkan har med restaurang- och krogverksamhet goda möjligheter att locka till sig besökare från på östra sidan om Stora hamnbassängen, där olaglig krogverksamhet förekommer i nuläget. Nordiska akvarellmuseet har en annan huvudaktivitet och kan tillfredsställa behovet av skydd och bevarande av kulturarvet genom att vinkla sin utställning. Båda verksamheterna skulle kunna bedriva sin verksamhet året runt och skapa sysselsättning för lokalbefolkningen. Dess restaurang kan även här locka nattlig verksamhet.

Diskussionen som är förd i rapporten belyser många aspekter samt för och nackdelar med olika verksamheter. Denna rapport är dock bara ett inlägg i debatten och visar endast en av många olika möjliga lösningar för Mollösund.

Tillvägagångssättet att välja bland befintliga objekt ger ett perspektiv på hamnområdets nya utformning som annars kanske inte hade funnits. Metoden och diskussionen i rapporten kan även vara applicerbar på andra liknande sammanhang där frågor förnyelse, kulturarv, turism och detaljplaneläggning överlappar varandra.

7.1. Vidare undersökningar

Rapporten och arbetet är en liten del av det omfattande arbetet Orust kommun står inför. I direkt anslutning till denna rapport kan en undersökning av responsen på arbetet genomföras. Detta gäller både bland aktörer som är ekonomiskt involverade, kommunen, och boende i Mollösund och i närområdet som tar del av rapporten och modellen.

En ytterligare undersökning är att analysera de resterande jämförelseobjektens anpassning likt Nordiska Akvarellmuseet och Fiskekyrkan.

8. Referenser

8.1. Litteratur

From, Lena (2013). Ett med landskapet. *Arkitektur* (2), ss 39-45.

From, L (2013). Ett med landskapet. *Arkitektur* (2), ss 40-57.

SFS 1988:808 *Miljöbalk*. Stockholm: Miljödepartementet.

SFS 2010:900 *Plan- och bygglag*. Stockholm: Socialdepartementet.

Statens planverk (1970) *Västkusten*. Sockholm. (rapport 5 del 5).

Westerlind, A M. (1982) *Kustorter i Göteborgs och Bohus län, Orusts kommun*. Stockholm: Statens råd för byggnadsforskning.

8.2. Elektroniska källor

Allabolag.se (2014) *Västkusten Event & Design AB*
http://www.allabolag.se/5566809512/Vastkusten_Event_och_Design_AB. (2014-04-17).

Andersson, K., Planarkitekt på Samhällsbyggnadsenheten, Länsstyrelsen Västra Götalands Län (2014) *Förslag till detaljplan för Mollösund 5:398 m fl i Orust Kommun, Västra Götalands Län*. Yttrande till Orust Kommun vid programsamråd. 2014-01-22.

Cape Town (2002) Responsible Tourism in Destinations. <http://www.icrtourism.org/the-cape-town-declaration/> (2014-02-24).

Föreningen Mollösund (2014a) *Föreningen Mollösund*
<http://www.mollosund.com/pages/ForeningenMollosund.html>. (2014-04-15).

Föreningen Mollösund (2014b) *Museisektionen*
<http://www.mollosund.com/pages/Museisektionen.html>. (2014-04-15).

Hantverksmagasinet (2014)
<http://www.hantverksmagasinet.net> (2014-03-07).

Havskatten (2014)
<http://www.havskatten.com/> (2014-03-13).

Hotell Koster (2014) <http://hotelkoster.se> (2014-03-15).

Konvertera längd/avstånd (2014)
http://www.konvertera.nu/konvertera_langd.php (2014-05-03).

Länsstyrelsen (2014) *Naturum*.
<http://projektwebbar.lansstyrelsen.se/kosterhavet/sv/naturum/naturum/Pages/default.aspx> (2014-03-17).

Mattsson, T., för Naturskyddsföreningen på Orust (2013) *Samråd planprogram för del av Mollösunds 5:398 m. fl. "Mollösunds hamnområde"*. Yttrande till Orust Kommun vid programsamråd. 2013-12-05.

Mollösund (2014). Nära fyrtio företag och verksamheter i Mollösund.
<http://www.mollosund.com/Pages/VaraPaMollosund.html> (2014-02-24).

Mollösund (2013) *Mollösunds historia*.
http://www.mollosund.com/pages/mollosunds_historia.html (2014-01-26).

Naturum (2014) <http://naturum.lackoslott.se> (2014-03-15).

Nordiska Akvarellmuseet (2014)
<http://www.akvarellmuseet.org> (2014-03-15).

Orust Kommun (2013). *Samrådshandling för del av Mollösund 5:398 m fl, "Mollösunds hamnområde"*.

<http://www.orust.se/download/18.683f54f5141ef4b89fce40/1383551855480/Program+131022+web+text.pdf> (2014-02-21).

Orust Kommun (2009) *Översiktsplan 2009* [Elektronisk]
<http://weblisher.textalk.se/orust/op2009/> (2014-04-08).

- Figur 9-12 Fotograferad av författarna
2014-02-27.
- Figur 13 [*Arken Hotell och Art Garden Spa*] u.å. [Elektronisk bild]
<http://www.arkenhotel.com/>
(2014-03-07).
- Figur 14 Hitta.se (2014) *Nordatlanten 100*
[Elektronisk karta]
<http://www.hitta.se/karta?ref=start#var=nordatlanten%20100&from=1&pageCount=20&level=1&sm=6¢er=6403877:1264148&type=map&zl=10&bounds=6402544:1262100,6405212:1266196> (2014-03-15).
- Figur 15 Fotograferad av författarna
2014-03-15.
- Figur 16 Hitta.se (2014) *Bovallstrand*
[Elektronisk karta]
http://www.hitta.se/karta#vkid=0~W_w5555-¢er=6432968:1248210&zl=12&type=map&bounds=6434009:1247616,6434392:1248384&from=1&pageCount=20&level=1&sm=6&var=stockevik&rlm=1
(2014-03-07).
- Figur 17 Fotograferad av författarna
2014-03-12.
- Figur 18 Hitta.se (2014) *Rosenlundsgatan*
[Elektronisk karta]
<http://www.hitta.se/karta?ref=start#var=j%C3%A4rntorget&from=1&pageCount=20&sm=6¢er=6403855:1270650&type=map&zl=12&bounds=6332896:1056608,6724576:1843040&level=1&rlm=1> (2014-03-07).
- Figur 19 [*Hantverkermagasinet*] u.å.
[Elektronisk bild]
<http://www.hantverkermagasinet.net/> (2014-03-07).
- Figur 20 Hitta.se (2014) *Spårgatan 1, Arvika* [Elektronisk karta].
<http://www.hitta.se/karta?ref=start#from=1&pageCount=20&level=1&sm=6¢er=6619183:1318706&var=Sp%C3%A5rgatan%201%2C%20Arvika&type=map&zl=12&bounds=6618850:1318194,6619517:1319218> (2014-03-08).
- Figur 21 [*Havskatten*] u.å.
[Elektronisk bild]
<http://www.havskatten.com/>
(2014-03-13).
- Figur 22 Hitta.se (2014) *Rödvägen 73*
[Elektronisk karta]
<http://www.hitta.se/karta?ref=start#var=r%C3%B6dv%C3%A4gen%2073&from=1&pageCount=20&sm=6¢er=6404647:1251766&type=map&zl=14&bounds=6404557:1251574,6404737:1251958&level=1> (2014-03-15).
- Figur 23 [*Hotell Koster*] u.å.
[Elektronisk bild]
<http://hotelkoster.se>
(2014-03-15).
- Figur 24 Hitta.se (2014) *Hamnevägen 41*
[Elektronisk karta]
<http://www.hitta.se/karta?ref=start#var=eken%C3%A4s%20sydkoster&from=1&pageCount=20&level=1&sm=6¢er=6539800:1225539&type=map&zl=9&bounds=6537136:1221440,6542472:1229632> (2014-03-15).
- Figur 25 Eriksson Lindman, Åke (2013) *Naturum Kosterhavet*
[Elektronisk bild]
http://www.lindmanphotography.com/?page_id=140
(2014-03-17).

- Figur 26 Hitta.se (2014) *Hamnevägen 30* [Elektronisk karta]
<http://www.hitta.se/karta?ref=start#var=hamnev%C3%A4gen%2030&from=1&pageCount=20&level=1&sm=6¢er=6539930:1225670&type=map&zl=12&bounds=6539597:1225158,6540264:1226182> (2014-03-17).
- Figur 27 Irvine, Simon (2013). *Naturum Vänerskärgården* [Elektronisk bild] <http://naturum.lackoslott.se/> (2014-03-17).
- Figur 28 Eriksson Lindman, Åke (2013) *Naturum Vänerskärgården* [Elektronisk bild]
http://www.lindmanphotography.com/?page_id=140 (2014-03-17).
- Figur 29 Hitta.se (2014) *Läckö Slott* [Elektronisk karta]
<http://www.hitta.se/karta?ref=start#var=l%C3%A4ck%C3%B6%20slott&from=1&pageCount=20&level=1&sm=6¢er=6508751:1349930&type=map&zl=9&bounds=6506080:1345832,6511416:1354024> (2014-03-17).
- Figur 30 [Nordiska akvarellmuseet] u.å. [Elektronisk bild]
<http://www.akvarellmuseet.org> (2014-03-17).
- Figur 31 Hitta.se (2014) *Södra hamnen 6* [Elektronisk karta]
<http://www.hitta.se/karta?ref=start#var=s%C3%B6dra%20hamnen%206&from=1&pageCount=20&level=1&sm=6¢er=6437242:1247903&type=map&zl=12&bounds=6436576:1246878,6437910:1248926&rlm=1> (2014-03-08).
- Figur 32 [Seniorboende Dinglevägen 19] u.å. [Elektronisk bild]
<http://www.sotenasbostader.se/CM/Templates/Article/general.aspx?cmguid=0a6163ce-0583-4b80-8e0e-81e793ed4bbf> (2014-03-13).
- Figur 33 Fotograferad av författarna 2014-03-15.
- Figur 34 Hitta.se (2014) *Dinglevägen 19* [Elektronisk karta]
http://www.hitta.se/karta#vkid=0~W_w5555-¢er=6432968:1248210&zl=12&type=map&bounds=6434009:1247616,6434392:1248384&from=1&pageCount=20&level=1&sm=6&var=stockevik&rlm=1 (2014-03-07).
- Figur 35 [Salt & Sill] (u.å.) [Elektroniskt fotografi]
http://www.saltosill.se/bilder5_1053 (2014-03-07).
- Figur 36 Hitta.se (2014) *Klädesholmen, Tjörn* [Elektronisk karta]
http://www.hitta.se/karta#vkid=0~W_w5555-¢er=6432968:1248210&zl=12&type=map&bounds=6434009:1247616,6434392:1248384&from=1&pageCount=20&level=1&sm=6&var=stockevik&rlm=1 (2014-03-07).
- Figur 37-38 Fotograferad av författarna 2014-05-01.
- Figur 39 Förslag på anpassning av Fiskekyrkan. Skiss av Mathilda Pålsson 2014-05-18.
- Figur 40-41 Fotograferad av författarna 2014-05-20.

Figur 42 Förslag på anpassning av
Nordiska akvarellmuseet. Skiss
av Emma Kläppevik 2014-05-28.

Figur 43 Fotograferad av författarna
2014-05-28.

Bilaga 1. Frågor ställda till näringslivsutvecklare på Orust kommun (2014-01-31).

I arbetet med att få en bild av Mollösunds behov skickades frågeställningar med epost till näringsutvecklare Sven Pettersson på Orust kommun som har gett samtycke till publicering:

Vad finns för behov?

En svår fråga, men jag hoppas på verksamheter som gör att samhället har aktiv verksamhet året runt. Utveckla musselodling med utbildningar, forskning, matupplevelser, matutbildningar, besök på odlingsplatser, besök i fabrik, med mera. Med gästhamnen i centrum, utveckla samarbete mellan aktörer runt hamnrummet. En säker hamn; kom upp ur båten och ta en busstur till andra besöksplatser på Orust. Julstaden Mollösund; Mollösund i ett fantastiskt belyst sken i november/december, antingen i hamnrummet eller längs Gatan. Aktivitetsföretag och upplevelseföretag kan visa upp ett fantastiskt samhälle året runt.

Vilken kundgrupp bör man rikta sig till?

Alla skall känna sig välkomna till Mollösund och Orust.

Vilka typer av verksamheter finns i närheten?

Det finns ganska många företag som är registrerade på Mollösund, man kan söka på www.allabolag.se och sedan skriva in Mollösund i den andra sökraden och då visar sig rätt många Mollösunds företag.

Fiskberedning: Planen omfattar bland annat ytan där fiskberedningsföretaget MP-produkter finns idag. MP-produkter och Ellösföretaget Fiskberedning Paul Mattson AB är Sveriges två största företag inom sill och förstahandsmottagare av sill där sillen bereds och säljs vidare till konservindustrin i Sverige och utomlands.

Scanfjord: När MP-produkter minskar sin verksamhet är Scanfjord AB den största arbetsgivaren i Mollösund. Scanfjord producerar mer än hälften av Sveriges produktion av färsk mussla, företaget har inte bara stor produktion utan har mycket gedigen kunskap och erfarenhet av alla delar inom musselproduktion. Företagets produkter och även odlingarna har under senare år attraherat både restauranger och båtupplevelseföretag att samarbeta.

Gästhamn: En av Västkustens mest besökta gästhamnar som ägs och drivs av Orust kommun, med en lokal hamnvärd som tar emot gästen. Kan i samarbete med lokala företag utvecklas mycket.

Restaurang: Flera restauranger med bra standard, restauranger finns även med i restaurangnätverket "Västsvensk Mersmak".

Träbåt: Kålviks båtvarv ligger strax utanför samhället och bygger träbåtar av högsta kvalitet.

Dental: Företag som tillverkar konstgjorda tänder.

Båtplatser: Mollösund marina, Lerviksbåthamn och Kålvik båtvarv.

Vandrarhem/Hotell/Konferens: Prästgården i Mollösund, Mollösunds Vårdshus

Aktivitetföretag: Ocean Group har utvecklat sitt företag på Mollösund, har delat upp verksamheterna men lägger flera olika event på Mollösund. Boendekapaciteten har ibland varit en begränsande faktor.

Data: -

Butiker: Mollösunds livs (tempo), med flera.

Vandringsleder, Mollön: Upplev den fantastiska naturen i området, går att utveckla.

Museer: Muséeförening, Muséelanthandel.

Bilaga 2. Yttranden inför programsamråd.

Urval av yttranden inför programsamråd angående Mollösunds Hamnområde.



Planprogram för Mollösunds hamnområde

Synpunkter från Föreningen Mollösunds Museisektion

Föreningen Mollösunds museisjöbod (Mollösund 5:398) är belägen i hamnområdet omedelbart bakom (väster om) Mollösunds livsmedelsaffär. I sjöboden har Museisektionen i många år berättat om Mollösunds kulturhistoria och där visas, sedan 2006, Bohusläns enda utställning om fiske och beredning av långa. Från sjöboden och fram till promenadstråket längs hamnkajen ligger en plan där företaget "MP-produkter" sedan länge har träställningar för torkning av spillånga. Efter överenskommelse med "MP-produkter" har Föreningen Mollösunds Museisektion kunnat utnyttja denna yta för att arrangera kulturaktiviteter (Kvarnens Dag, Långans Dag), som samlat stor publik och blivit mycket omtyckta.

Som framhållits i Museisektionens tidigare skrivelse rörande utnyttjandet av hamnområdet, utgör långafiskets kulturhistoria ett värdefullt komplement till annan turistisk verksamhet. För att säkra vår möjlighet att även i framtiden kunna presentera denna del av Mollösunds historia upprepar vi vårt förslag om att Orust kommun i detaljplanen för hamnområdet skall besluta

- 1) att planen med långaställningar framför Föreningen Mollösunds museisjöbod avsätts som kulturhistorisk mark
- 2) att området kostnadsfritt kan disponeras av den ideella Föreningen Mollösund och användas för kulturhistorisk verksamhet (om kommunens nuvarande arrende med "MP produkter" skulle komma att avslutas)

För att markera denna avsikt bör, både museisjöboden Mollösund 5:398 och planen med torkställningar för långa, i planprogrammets karta (sid 5 i planprogrammet) markeras med ljusbrun färg och därmed inkluderas som en tydlig del av området för "bevarande av kulturmiljövärderna, sjöbodar, magasin" i södra delen av hamnområdet.

Mollösund den 28 november 2013

Gunnar Wallin
Ordförande i Föreningen Mollösunds Museisektion
Kärralundsgatan 8
416 56 Göteborg

Mail: gunnar@makeriet.se



Till ORUST KOMMUN
Förvaltningsområde samhällsutveckling

ORUST KOMMUN	
2013 -12- 05	
Diari.nr	Handl.nr

2013-12-05

Samråd planprogram för del av Mollösund 5:398 m.fl. "Mollösunds hamnområde"

Naturskyddsföreningen på Orust har tagit del av rubricerad samrådshandling och vill lämna följande yttrande/synpunkter:

Vad gäller den del av planen som innebär ändrad användning av befintliga byggnader inom Mollösunds tätort har vi inga synpunkter.

En naturvärdesinventering har gjorts av naturmarken i norra delen av planområdet. Detta område har här klassats som att ha höga eller allmänna naturvärden, främst baserat på i området förekommande strukturer som gynnar biologisk mångfald. Däremot hittades inte några säkra rödlistade eller i artskyddsförordningen upptagna arter. Någon konsekvensbeskrivning av exploatering i området har inte ingått i undersökningen och inte heller har områdets betydelse för friluftslivet utretts.

Enligt vår mening har detta område stora naturkvaliteter och kvaliteter för friluftslivet:

1. Området är ett samhällsnära bad- och strövområde med ovanliga och mycket stora naturkvaliteter för invånare och besökare i Mollösund.

2. Inom området finns av oss kända växtplatser för ett antal skyddsvärda björnbär: skageracksbjörnbär (rödlistad VU), västkustbjörnbär (rödlistad NT), falk- och mollösundsbjörnbär (nybeskrivna arter som kommer att rödlistas 2015) samt orustbjörnbär (ansvarsart för Orust kommun). Eftersom den utförda naturvärdesinventeringen gjordes under våren, är det förståeligt att dessa arter inte var möjliga att identifiera då och inventeraren kände inte heller till arterna och/eller deras växtplatser.

Enligt planen ska tre nya bostadsgrupperingar anläggas i detta område: 2-3 hus mellan fiskindustrin och nuvarande fritidshus i västra delen, 4-5 hus på berget norr om fiskindustrin och 1-2 hus i östra delen av området.

För att nå de två senare husgrupperna ska en väg anläggas som går runt den högsta punkten på berget.

Vi kan tänka oss att det byggs hus mellan fiskindustrin och befintliga fritidshus i väster. Här är miljön ändå förändrad (berget delvis utplanat) och det inkräktar inte på friluftslivet.

Övrig nybebyggelse inklusive vägdragning i området är vi däremot mycket negativa till eftersom detta medför att:

- ett värdefullt tätortsnära friluftsområde, vars kvaliteter ligger i helheten och orördheten, naggas i kanten.
- en exploatering kommer att kräva omfattande sprängningar, vilket medför irreversibla ingrepp i och förfulning av en skyddsvärd miljö och
- växtplatser för ett antal skyddsvärda arter kommer att spolieras.

För Naturskyddsföreningen på Orust

Tore Mattsson

Kungsviken 702

473 99 HENÅN

0730-89 00 38

it.mattsson@telia.com



Kulturmiljö och samhälle
Lars Rydbom & Staffan von Arbin
Datum 2013-12-12
Diarienummer VA 870-2013

Förvaltningsområde samhällsutveckling
Orust kommun
473 80 Henån

Betr. detaljplan för del av fastigheten Mollösund 5:398 m.fl., "Mollösunds hamnområde, Mollösund socken, Orust kommun

Ärendet

Bohusläns museum har erhållit rubricerat ärende för yttrande och vill framhålla följande. Ärendet gäller detaljplan för del av Mollösund, Hamnområdet i den norra delen av samhället.

Kulturhistorisk bakgrund

Mollösund är ett av flera välbevarade kustsamhällen utmed Bohuskusten, och därtill kanske också ett av de äldsta. Fast bebyggelse kan beläggas från mitten av 1500-talet. I de äldsta kända sjökorten som daterar sig till ungefär samma tid är orten utmärkt som ankarplats. Fynd av två fartygslämningar från 1300-talets senare del, Mollösund 28 och 30, är dock tydliga indikationer på att Mollösund troligen brukades frekvent som hamn redan under medeltiden. Huruvida någon form av bebyggelse funnits i området vid denna tid är mera oklart men inte otänkbart. Ett fynd av ett silvermynt från 1300-talet, påträffat i Mollösunds samhälle, skulle kunna tala för detta. Samhället finns redovisat i kommunens kulturmiljöunderlag samt är därtill redovisat som riksintresse för kulturmiljövård. Det ligger ett stort värde i att man i sådana miljöer värnar om de detaljer som utgör specifika karaktärsdrag och som minner om samhällets historia och framväxt.

Utlåtande från bebyggelsesynpunkt

Bohusläns museum ser det som mycket positivt att en plan för hamnområdet tas fram. Mycket av tätortens specifika karaktär ligger i hamnområdet men detta är samtidigt kanske bland det svåraste att i detalj beskriva och finna gestaltungsprinciper för.

För hamnområdet i Mollösund är det viktigt att förmedla det äkta. De äldre sjöbodarna står för mycket av den genuina upplevelsen av samhället och det är angeläget att planen tydligt markerar vikten av deras bevarande, kontinuerliga skötsel samt att underhållet

skall göras med medvetenhet om att varje äldre panelbräda är en viktig del i den totala helhetsupplevelsen.

De stora magasinerna är också de viktiga, men till skillnad mot sjöbodarna som kanske mer hotas av naturlig nedbrytning och bristande underhåll, så har denna kategori hotet av ombyggnad knutet till besöksnäring som restauranger och handel under turistsäsongen. Det ligger en stor utmaning i att i planen understryka vikten av att besöksnäringens nyttjande av de äldre fiskeanknutna magasinbyggnaderna i sig inte äventyrar miljöns kulturvärden och upplevelse av äkthet.

Planen har såsom antyds som ett av sina syften att säkerställa de kulturhistoriska kvaliteterna men medger också byggrätt för ett mindre antal nya hus i den norra delen av samhället. Museet anser att det ligger ett mycket stort ansvar på den fortsatta planprocessen att man kan förmedla på vilket sätt dessa nya hus kommer att påverka karaktären i samhället. Museet gör i detta, utan stöd i ansatser till visualisering av de föreslagna nya husen, bedömningen att det bör vara möjligt men önskar återkomma i frågan i förslagsskedet när underlaget är bättre.

Bland de undersökningar som förslås utföras som del i det underlag som behövs för planen anges i programhandlingen bland andra frågan om översvämningsproblematiken. Museet vill här mer i förbigående nämna att vi inom Västarvet tillsammans med Länsstyrelsens kulturmiljöenhet under början av 2014 kommer att inleda en översiktlig genomgång av den globala uppvärmningens konsekvenser för kulturmiljöer av skilda slag inom Västra Götaland. I projektets första fas kommer frågorna behandlas på en mer övergripande nivå men vår förhoppning är att få finansiering för ett mer konkret arbete med att peka ut miljöer vars kulturhistoriska värden är starkt hotade vid förändrat klimat och en högre havsnivå. Riksintressemiljön kring Mollösund, med kustsamhället, sundet och Mollön med stora kulturvärden knutna till fiske och sjöfart i olika tider är i detta sammanhang en viktigt referensmiljö.

Utlåtande från fornlämnings synpunkt

Som inledningsvis nämnts har två medeltida fartyglämningar påträffats under vattnet i Mollösunds närområde. En av dessa, Mollösund 28, är belägen inom det föreslagna programområdet. Det finns därtill uppgifter om ytterligare fartyglämningar i hamnsundet. En fartyglämning av okänd ålder ska enligt uppgift också ha påträffats i samband med byggandet av fiskehamnen på 1930-talet. Förutom fartyglämningar kan man med tanke på Mollösunds långa kontinuitet som hamnplats och fiskeläge också förvänta sig omfattande kulturlager på botten, liksom rester av äldre hamninstallationer m.m.

En del av dessa lämningar kan idag, till följd av utfyllnader inom det nuvarande hamnområdet, sannolikt påträffas under mark. Programområdets norra del utgörs av ett större hållmarksområde. Inom detta område kan förekomst av s.k. tomtningar i de mer



**BOHUSLÄNS
MUSEUM**

Sid 3/3

lågglänta partierna och förhistoriska gravar i de högre inte uteslutas. Mot bakgrund av ovanstående anser Bohusläns museum att en arkeologisk och marinarkeologisk utredning är en absolut oundgänglig del i det fortsatta planarbetet. Den marinarkeologiska delen av utredningen kan med fördel samordnas med nödvändiga utredningar inför för den planerade spillvattenledningen mellan Mollösunds samhälle och Tångens avloppsreningsverk, då denna till en del också berör programområdet.

För Bohusläns museum/Västarvet

Lars Rydbom
Antikvarie
lars.rydbom@vgregion.se
0522-65 65 54

Staffan von Arbin
Marinarkeolog
staffan.arbin@vgregion.se
0522-385 39

Kopia till: Kulturmiljöenheten, Länsstyrelsen i Västra Götalands län, 462 82 Vänersborg

Bohusläns museum

Besöksadress: Museigatan 1, Uddevalla | Postadress: Box 403, 451 19 Uddevalla
Telefon: 0522-65 65 00 | Fax: 0522-65 65 05 | E-post: bohuslansmuseum@vgregion.se
Org.nummer: 232100-0131 | www.bohuslansmuseum.se





LÄNSSTYRELSEN
VÄSTRA GÖTALANDS LÄN

Samhällsbyggnadsenheten
Kerstin Andersson
Planarkitekt
Telefon 010-224 55 92

kerstin.v.andersson@lansstyrelsen.se

SAMRÅDSYTTRANDE Diarienummer Sida
2014-01-22 10237159-2013 1(4)

ORUST KOMMUN	
2014 -01- 23	
Diari.nr	Hendi.nr

Verksamheten för samhällsutveckling i
Orust kommun
473 80 Henån

Förslag till detaljplan för Mollösund 5:398 m fl i Orust kommun, Västra Götalands län

Handlingar daterade 2013-09-27.för samråd enligt plan- och bygglagen (PBL 2010:900)

Länsstyrelsens samlade bedömning

Länsstyrelsen anser att planen är viktig och behövs som beslutsunderlag för riksintresset för kulturmiljövård. Länsstyrelsen förutsätter att planen säkerställer föreslagna bostäders och befintliga bostäders tillgänglighet i ett långsiktigt perspektiv för att möta effekterna av ett förändrat klimat.

Motiv för bedömningen

Prövningsgrunder enligt PBL 11 kap. 10§

Riksintressen

Riksintresse för kulturmiljö, Mollösund tätort, bra underlag för bedömning behövs, värdena ska vara beskrivna utifrån riksintressebeskrivningen och aktuellt kulturmiljöprogram. Beskriv vilka värden som behöver skyddas, samråd med bebyggelseantikvarisk kompetens, t ex Bohusläns museum. Skydds- och varsamhetsbestämmelser ska vara tydliga och specifika för varje byggnad. Kulturmiljövårdens bevarandebestämmelser samt rivningsförbud ska finnas med på plankartan. Marinarkeologisk utredning kan vara behövlig, tag kontakt med kulturmiljövårdsenheten och Henrik Zedig.

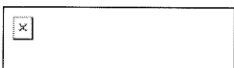
Riksintresse för kommunikationer, farleden, eventuella förändringar av information som anges på sjökort, exempelvis strandlinje, nya bryggor eller bottenpografi, ska positionsbestämmas eller sjömätas enligt sjömätningstandard SRS 44 och rapporteras. Vid planering av bryggor och tilläggsplatsers utformning bör hänsyn tas till svallpåverkan från angränsande farleder. Sjöfartsverket kommer att avslå fartbegränsning eller annan inskränkning i användandet av farleden.

Hälsa och säkerhet

Beskriv tillgängligheten för allmänheten och Räddningstjänsten sommartid. Redovisa radonförekomst.

Geoteknik, risk för olyckor, översvämning och erosion

Länsstyrelsen delar bedömningen att områdets geotekniska förutsättningar behöver klarläggas i det fortsatta planarbetet. Mollösunds hamnområde är lågt beläget ca 1,2 meter över havet med klimatförändringar finns risk för



översvämningar vilket måste uppmärksammas i det fortsatta planarbetet. Länsstyrelsen anser att en riskanalys behöver göras för att identifiera de översvämningrisker som finns och ange tänkbara åtgärder för att hantera riskerna. Vilka nivåer som förväntas bli aktuella vid framtida högvatten inom området behöver framgå liksom hur kommunen avser att förhålla sig till dessa.

MKN

Enligt 2 kap 10 § PBL skall MKN följas vid planläggning. Bebyggelsen kan och bör anslutas till kommunalt VA. En utökning av antalet båtplatser leder till att parkeringsplatsbehovet ökar, visa tänkbara lösningar. Länsstyrelsen anser att det är bra att nya båtplatser koncentreras till befintlig hamn och inte fördelas på nya områden förutsatt att det går att lösa trafikmiljön och parkeringsplatsbehovet i samklang med övrig verksamhet och tillgänglighet för allmänheten.

Länsstyrelsen kan inte ta ställning för någon av bryggorna då informationen för ett sådant ställningstagande saknas. Det är först i ett anmälningsärende eller en tillståndsprövning som det finns tillräcklig information för ett ställningstagande till om en brygga är acceptabel eller inte.

Strandskydd

Länsstyrelsen anser att det strandskyddade området i norr har stort värde och ser positivt på att området bevaras orört för möjlighet till klippbad och utsiktsplatser, området är viktigt ur landskapsbildssynpunkt. Strandskyddet är upphävt till största merparten av hamnområdet.

Råd enligt 2 kap. PBL

Förhållande till ÖP

I kommunens översiktsplan pekas området kring hamnbassängen ut som lämpligt för verksamheter medan nya bostadshus föreslås i den nordvästra delen, planförslaget stämmer med ÖP.

Koppling till miljömålen

Länsstyrelsen anser att den fysiska planeringen utgör ett viktigt verktyg för att uppnå miljömålen. PBL (2010:900) är direkt knuten till miljöbalken, enligt dess 2 kap 2 §. Miljömålen ska enligt miljöbalkspropositionen (1997/98:45) vara vägledande vid tillämpningen av miljöbalken.

Potentiellt förorenade områden, tillståndspliktig verksamhet

Vattenområdet hamnen, här kallad stora hamnen, är klass 2, inventering gjord, ingen påbörjad förstudie. Även den norra piren inloppet till stora hamnen är klassad 2.

Vid norra piren inloppet till lilla hamnen finns en byggnad som har tillståndspliktig miljöfarlig verksamhet klass B.



Klimatanpassning

Länsstyrelsen anser att samtliga projekt bör ta hänsyn till effekterna av ett förändrat klimat. Klimatförändringar i form av ökad och intensivare nederbörd, höjda medeltemperaturer och värmeböljor, samt stigande havsnivåer, medför konsekvenser för i stort sätt alla samhällssektorer och anpassningsåtgärder är därför nödvändiga.

Det är viktigt att planområdets lämplighet över tid utreds utifrån en analys av relevanta climateffekters inverkan på området, till exempel om ökad nederbörd kan medföra översvämning från höga flöden i närliggande vattendrag, om intensiva värmeböljor kan innebära problem med överupphettning i tätbebyggda områden eller om en havsnivåhöjning kan medföra en permanent översvämning av hela eller delar av planområdet. Analysen bör sedan ligga till grund för beslut om lämplig markanvändning, samt vilka eventuella klimatanpassningsåtgärder som behöver integreras i planförslaget för att möta effekterna av ett förändrat klimat.

Gestaltning av bebyggelse och miljö

Länsstyrelsen anser att det är bra med planprogrammets intention att ny bebyggelse och nya byggrätter anpassas till den befintliga miljöns karaktär i sitt formspråk och sin skala.

Länsstyrelsen anser att det är viktigt att se över trafikmiljön, vilka behov som kan finnas på uppställning av båtar och redskap hörande till båtverksamhet mm samt tillgänglighet innan nya sjöbodar tillåts. Gemensamma utrymmen skulle kunna minska på resursbehovet av ytor. Planera åtgärder för tillgänglighet till turismverksamheten.

Länsstyrelsen anser att gestaltningen av hamnområdet är viktig att bearbeta så att en säker, god och funktionell miljö uppnås.

Social robusthet, tillgänglighet och användbarhet

Barnperspektivet behöver finnas med i planeringen, beskriv skolväg och andra aspekter.

Vatten

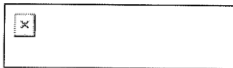
Dagvattenfrågan kan beskrivas.

Energiushållning

Plan och bygglagen (2010:900) anger i 2 kap 3§ att planläggning enligt denna lag ska med hänsyn till natur- och kulturvärden, miljö- och klimat- aspekter, bl.a. genom en långsiktigt god hushållning med mark, vatten, energi och råvaror samt goda miljöförhållanden i övrigt.

I samband med planering påverkas möjligheterna till hållbar energianvändning på främst tre sätt:

- Möjligheten till effektiva transporter, genom t.ex. lokalisering och infrastruktur.



- Möjligheten till hållbar energianvändning i byggnader genom effektiv användning och användning från förnybara källor.
- Möjligheten till produktion av värme eller el från förnybara källor.

Faktorer att beakta är bland annat lokalisering, exploateringsstal, parkeringsnorm, avstånd till kollektivtrafik och turtäthet, möjligheter att försörja den nya bebyggelsen/anläggningen med fjärr-/närvarme och solvarme, tillgång till service samt funktionsblandning.

Transporter och avfallshantering

Beskriv transporter till verksamheter och bostadsfastigheter, behov av vändplaner och återvinningsstation.

Trafikfrågor

Länsstyrelsen efterfrågar en analys av trafikmiljön och bedömning av vilka åtgärder som kan vidtas och delar TRV:s bedömning att en trafikutredning skulle bli ett användbart underlag för kommunens planering.

En redovisning behöver visa hur planförslaget påverkar farleden, både med tanke på båtrafiken och nya områden för bad.

Synpunkter enligt annan lagstiftning

Parallella eller efterföljande prövningar som krävs enligt Miljöbalken 9 kap. (miljöfarlig verksamhet), 11 kap. (vattenverksamhet) och/eller KML 7 kap. (skyddade områden) kan komma att behövas.

Behovsbedömning

Kommunen bedömer att förslaget inte innebär betydande påverkan på miljön. Länsstyrelsen delar kommunens åsikt.

Beredning

Vad som angivits ovan gäller som statens samlade myndighetsuppfattning vid en avvägning mellan olika framförda synpunkter.

KERSTIN ANDERSSON
Kerstin Andersson

Bilaga 3.Utskrift av diskussionstillfälle med representanter från Orust kommun 2014-03-25.

Deltagare:

Från kommunen Linnéa Finskud, Cecilia Segerstedt

Författarna Emma Kläppevik, Mathilda Pålsson.

[...] markerar att något har sagts som är irrelevant för diskussionen.

[Angående Arken Hotel och Art Garden Spa]

Cecilia: (Det här kräver) en storsatsning. Ett stort bygge, ett stort hus, en verksamhet inom hela huset, eller en verksamhetsutövare. En aktör.

Emma: Ja, det här är ju många olika verksamheter

Cecilia: Det händer mycket grejer under det taket men förmodligen är det en som satsar.

Emma: Jo, det är sant.

Linnéa: Är det del av en kedja eller något större som står bakom? Det syns ju inte alltid.

Emma: De här hör ihop med Varbergs stadshotell, de två kanske är början till en kedja. Jag tror att de två hänger ihop, ägs av samma eller något sånt, men inte mer än så. Inte vad som avslöjades av de själva på hemsidan i alla fall. Ska vi gå vidare? Bryggcafét.

Cecilia: Både Bryggcafét och Fiskekyrkan tänker jag är lite hand i hand på något vis. Jag hade en reflektion på vägen hit. Vi har ju ett väldigt tryck på (östra sidan om Stora hamnbassängen)... här finns ju nattklubbar, restauranger, man vill sälja kläder i någon bod, och man har disko eller nattklubb här, jag vet inte om den är legal eller illegal, vad det nu är. Men det finns liksom ett tryck på den typen av verksamheter. Samtidigt som det är ett problem för det ligger nära de boende. De vill ha in mera disco och restaurang och "krimskramshandel". Det är egentligen planstridigt. Alla de verksamheterna är planstridiga i dagsläget. Och det är ett problem. Vi har pratat om att den här planen skulle ta hand om det här området. Det är västerläge på de serveringar som ligger här. Det är liksom bästa läget i det området. frågan är om man liksom skulle kunna lätta på trycket lite här... till den delen. Här har man ju en chans att skapa en separation mot bostäderna på ett annat sätt om man bygger nytt.

Linnéa: Det uppstår en bufferzon emellan med vägen och allt.

Cecilia: Man skulle kunna bygga barriärer lite som man vill då.

[...]

Linnéa: Ja, men så är det ju, alltså att det finns ett tryck här och det finns ett större behov än vad egentligen ryms, för det har ju övergått... det finns inga bodar kvar där.

Cecilia: Precis, och det är ett problem därför att de kör med bilar och skrålar på nätterna så folk som bor där inte kan sova. Massor med folk här och slagsmål och grejer på den här planen.

Emma: Men det är ju verkligen en aspekt ur er sida, för vi ska ju ändå välja ut det här i diskussion med er, och då är det ni som får lyfta fram... Vi skulle ju kunna gissa det men vi vet ju inte att det är så, så därför är det jätteviktigt att ni tar upp det så och även som en del i när och vi och ni tillsammans ska välja ut objekt. För det finns flera stycken som passar in i det att flytta festerna ditåt.

Cecilia: Ja, precis och bland annat de här två då och frågan är om man ska göra alltihopa till en och samma grej eller om man ska lämna utrymme då kanske till lite expansion av lite olika saker.

Linnéa: Senast jag träffade [ohörbart] så var de själva intresserade av att kanske hyra ut delar, bygga och hyra ut. Driva nån form av egen regi.

Emma: Ja, det är ju väldigt likt fiskekyrkan för det är ju flera olika typer av restauranger och så som samsas.

Mathilda: Och saluhall ingår i konceptet också förstås.

Linnéa: Ja det är intressant med den kopplingen till fisket också, att man kan ha någonting motsvarande fiskekyrkan.

Mathilda: Ja vi läste det i den här... det hade ju varit en undersökning och folk hade fått lämna sina åsikter och då hittade vi ju nånting som vi tyckte att, ja fiskekyrkan kan vi ju plocka med då.

Emma: Både de som du hade skickat och Sven¹ sa ju det att det är nånting det finns behov av, uttalade önskemål.

Linnéa: Man vill bevara lite av platsen, man vill i alla fall fortsätta inom samma fält.

Mathilda: Och en restaurangverksamhet i ett sånt koncept kanske kan ge mer en städad krogverksamhet om man skulle ha krog i det också. Det kanske drar en annan målgrupp.

Emma: Ska vi gå vidare och bara nämna alla och sen kan vi diskutera mer. Så då är det Hantverksmagasinet.

Linnéa: Det är lite samma sak fast då är det inte restaurang utan det något annat man får plocka in.

Cecilia: Det känns som att det är en annan publik här, det här är ju inte de här som vill röja på natten utan det är en annan typ av evenemang eller liksom fester eller vad man ska säga. Uthyrning på andra våningen.

¹ Sven Petterson Näringslivsutvecklare, Orust kommun.

Mathilda: Det här är ju nånting som vi kanske skulle vilja se som en lokal som drar julmarknad och såna saker som kan dra folk på vintern också.

Emma: Jag tänker just liksom att det är personerna som är verkar i den som får anpassa. Det är ju lite samma med fiskekyrkan också att man inte riktigt styr verksamheten.

[...]

Linnéa: Det finns ju de som vill bevara den här långaberedningen, den här långans dag och sånt, jag tror det stod om det någon stans, den här museiföreningen har ju någon bod här någonstans på denna sidan, där de bedriver långaberdening som en turistattraktion en gång om året och dom har utställning. Jag har aldrig varit inne där men de är väldigt aktiva i Mollösund, har mycket aktiviteter och midsommarfirande och såna saker som de är inkopplade på. Då det finns ju liksom krafter.

Emma: De hade ju också skrivit, jag tror det var dom, det var en hembygdsförening som hade skrivit att de ville ju ha den här tomten till kulturaktiviteter vilket jag kan känna är lite så här... när det är privata ägare så är det ju väldigt...

Linnéa: Idealism.

Emma: Men det kan ju vägas in vid anpassningen liksom, hur pass mycket det passar det behovet. Nästa är havskatten på Hönö.

Mathilda: Detta är ju ett vandrarhem med nån aktivitet, men ett vandrarhem.

Cecilia: En reflektion bara på den vi var på innan, Hantverksmagasinet, alltså om det ska bära sig ekonomiskt då skulle man ju kanske, då skulle man ju samverka med lite större aktörer inom det området, säg västarvet eller nån som liksom håller på med byggnadsvård eller vad man nu kan tycka att är intressant, att man liksom gör den kopplingen, för de har ju ekonomi bakom sig för att hyra en liten lokal eller göra en lite utställning eller sälja lite linoljefärg eller vad man nu vill göra som man tycker är viktigt då. En privat liten aktör, då blir det ju liksom nån form av idealism, att man ska använda en så här attraktiv lokal. En så dyr lokal. Men om man fick en koppling till nån...

Emma: Men jag tänkte också när vi läste på vad som redan finns i Mollösund då var det ju några stycken som var konstnär; kom till mitt garage och titta på min konst. Då kan ju de få ett bättre forum också, så att det finns redan lite grann.

[...]

Cecilia: Billigt boende skulle man ju liksom... Vad bra det hade varit att kunna göra gruppresor från stan och bo billigt. Idrottsklubbar, alltså alla, att det fanns den typen av turism. Det håller ju på att bli liksom lyxturism i alla våra orter egentligen. Krogarna är dyra...

Linnéa: Hyra sommarstuga är dyrt...

Cecilia: Köpa sommarstuga... Det är inte ens en stuga, det är också jättedyrt.

Linnéa: Nämen det är intressant. Sen också den här kopplingen dom har till att dom erbjuder nåt mer, nåt som är lokalt förankrat i tillägg till bara boende så har dom något som i sig själv lockar folk liksom.

Cecilia: Om man satsade på billigt boende i de här orterna så skulle det ju inte vara ett problem att locka folk. De som satsar på Käringsön, de har ju så fullbokat och de satsar o bygger nytt oh ar massor med rum och fullbokat jämt så det är ju sådant tryck på billigt boende. Problemet är ju bara att man tjänar mer på dyra boenden är på billiga boenden, så det hänger nog bara på vilja hos aktören.

Linnéa: Men klarar man att fylla upp de dyra boendena? Jag tänker ur ett året runt-perspektiv. På sommaren är det nog inga problem oavsett vilken prisklass man lägger sig i.

Cecilia: De säger ju att de har fullt på helgerna året runt, i stort sett året runt. Att de har fullbokat i februari på helgerna. Inte i veckorna kanske men.

Linnéa: Intressant. För då finns det ju alltså en ekonomisk sida med det just att man kan inte bara driva högsäsong.

Emma: Ja ett sånt här räknar vi med att det skulle gå runt, men det är som vi säger; vi avgränsar oss ju. vi vill ju inte visa det mest lönsamma förslaget, men det ska ju vara lönsamt.

Cecilia: Jag tror det är jättesvårt för dem att få lönsamhet... I stort sett alla hotell och sånt där har ju svårt att få lönsamhet om de måste bygga. alltså om de har en investeringskostnad, att de måste låna pengar. Då tror jag de har jättesvårt att få runt en verksamhet. Det är nog nästan omöjligt, utan då får man nog liksom kunna avyttra delar av... alltså om aktören ska köpa huset eller byggnaden så måste de nog kunna tjäna lite pengar på delar av byggnaden också. det är nog inga problem att driva en verksamhet om man inte har den här investeringskostnaden men har man den jättestora investeringskostnaden kan det nog vara svårt tror jag.

[...]

Emma: Ska vi gå vidare? Hotel Koster.

Linnéa: Jag har aldrig varit just här men jag tror de lever väldigt mycket på var de befinner sig, också på den befintliga byggnaden, att det finns någonting som är svårt att återskapa i nybyggnation.

Cecilia: Då får man göra nånting väldigt speciellt.

Linnéa: Ja, något speciellt åt andra hållet, på något nyskapande sätt.

Cecilia: Precis, man får komma med i såna där böcker om speciella hotell och sådär. Och då är det inte billigt att bygga. Men hur har de det med året runt på detta stället på koster?

Emma: De har året runt men högsäsong under sommaren. Men de har ju... jag gissar att det är konferens som är under resten av året. De har ganska mycket också av skaldjursresa och

kräftskiva. I alla fall under hösten och våren sådana årstidsbundna... som kräftfiske och julbord liksom. Sådana där saker.

Cecilia: Gruppöppet, att man bokar in sig en grupp på 20 pers liksom.

Linnéa: Jag vet att de har lite bröllop och sånt där. De har ju en unik plats. Mollösund har också mycket att komma med på den biten också men just kosterhavet, alltså det är lite speciellt alltså. Och Kosteröarna.

Cecilia: Vad har Mollösund? Vad skulle Mollösund kunna ha som skulle kunna vara så speciellt att alla bara måste åka till Mollösund? Alltså ska man åka till Bohuslän så måste man bara åka till Mollösund? På samma sätt som man bara måste åka till koster om man turistar i Bohuslän. Eller kan man välja att åka till Hälleviksstrand eller kan man åka till Kungshamn lika gärna? Eller vad är det som gör liksom att man måste? Förutom att det är jättefint och ligger på Orust?

Mathilda: Jag tittade istället på koster, för jag kopplar ju det till dykning. Det är bara det jag har hört koster ifrån. I de sammanhangen.

Cecilia: Långafiske, fast det känns inte sådär jättehett. Åka och titta på ett litet museum ...Det tillför ju nånting när man väl är där men det är ju inte det som lockar liksom.

[...]

Emma: Sen är de här två naturum, de hör ju ihop.

Cecilia: Ja de är ju statligt finansierade, och de är ju såna där som har landat liksom ovanifrån.

Emma: Det är väl de som fokuserar på just landskap och natur. Sen är det ju självklart att det inte kan vara ett naturum i Mollösund, för det finns ingen nationalpark där, men är ju ändå liksom verksamhetens fokus är ju mer mot naturturism, vilket ju också var ett önskemål från både Sven² och ni har nämnt det också att det är något att ta tillvara på. Så det kanske hör ihop lite med vad som finns i Mollösund som inte finns någon annan stans, att det kan ju vara faktiskt möjlighet till att se en viss natur eller så. Motsatt om man skulle göra bryggcaféet så skulle detta kanske locka människor som vill komma hit och gå upp gryningen och lyssna på fiskmåsar och vandra. Det är ju det som detta fokuserar på.

[...]

Emma: Sen är det väl bara att de har så olika arkitektur. Det var kul att ha med nånting som var väldigt annorlunda. Det ena. Det andra är lite mer..

Cecilia: Plus att det är white på båda, samma personer som har ritat.

Emma: Det kan man säga mycket om, den här arkitekturen.

² Sven Petterson Näringslivsutvecklare, Orust kommun.

Cecilia: Men de har väl vunnit båda de tävlingarna va, har jag för mig? Det har varit tävlingar på båda och de har vunnit, och jag har för mig det har varit något mer sånt där naturum, och de har liksom bara sopat banan...

Emma: Ja, jag tror det var fyra stycke naturum. Jag har kollat på deras hemsida.

[...]

Cecilia: Finns det något museum som verkligen fokuserar på kustsamhälle. Bohusläns museum, de är ju så himla stora, de har ju liksom utställningar från modern konst till en samling med gamla grejer så att säga. Det är ju liksom ett paraplymuseum nästan. Finns det något museum i Bohuslän som verkligen visar...

Emma: Jag känner igen att jag har läst om det, antingen fiskmuseet eller sillmuseet.

Mathilda: Just det, sillmuseet finns. Och det är i samband med salt och sill.

Emma: Jag tänkte: oj vad gör man där, jämfört med typ sjöfartsmuseet med all världens sjöfart. Ja i och för sig, det finns mycket att säga om sill.

Mathilda: Om vi säger så här; om vi skulle välja ett museum, då skulle det kanske vara en anpassning att göra just ett västkustmuseum och visa på den historien.

Linnéa: Det finns ju en del politiska drivkrafter, nu har det nog lugnat sig lite, men för några år sen så... Båtbyggarmuseum diskuterade man jättemycket. Båtbyggartraditionen är ju jättestark på Orust och det finns inget museum, påstår de i alla fall, jag har inte undersökt frågan själv. Just den här båtbyggartraditionen, hur tas en båt fram, och de var ute efter en lokalisering som låg väldigt nära vattnet och också bra tillgängligt, nära huvudvägar och så där så att folk drar dig. Och akvarellmuseet var förebild för det, vad de ville åstadkomma. De var väl inne på Henån och försökte hitta en placering men det föll platt, jag vet inte.

Emma: Jag tänker spontant att det kräver väldigt mycket yta om man ska se båtdelar. Då tänker jag att det behövs flera stationer; här är början och så flera steg, det behövs liksom motsvarande kanske 10 stycken båtar av verklig storlek liksom.

Cecilia: Men vi har ganska mycket yta. Eller?

Linnéa: Sen finns ju den här andra ytan också som man också kan ta i anspråk.

Cecilia: All den uppmärksamhet som varit på Ostindiefararen... där finns det ju verkligen ett intresse för båtbyggeri och gammalt båtbyggeri och trä och sådär, det gör det ju faktiskt.

Linnéa: Träbåtsfestival har man ju, på Tjörn är det väl som har varje år.

Cecilia: Precis och Bassholmen också, det är ju jättepoppis. Det är ju verkligen ett utflyktsmål, Bassholmen.

Emma: Då får vi nog se det som att det är jättebra input från er sida och vi har ju inte med något alternativ som uppenbarligen skulle kunna anpassas till det, men vi får ta med det i anpassningen av den verksamhet som väljs.

Mathilda: Om vi skulle välja en utställningslokal, ja.

Emma: Ja, som lämpar sig.

Cecilia: Ja, precis

Emma: För jag tänker till exempel hantverkshuset, det skulle ju också kunna inrymma en del som är museum, helt klart, och som du säger i kontakt med Västarvet och sådär, så det går ju att anpassa.

Cecilia: Ett museum kan ju se ut på många sätt, ett museum kan ju vara ett ställe man får komma till och gå på workshop liksom. Det måste ju inte vara massa små montrar med små båtdeklar.

Emma: Men då kan vi nästan direkt gå vidare till nordiska akvarellmuseet, för där är det ju så, de har ju ganska mycket undervisningsverksamhet och även för verksamma konstnärer. Från liksom barn till vanliga vuxna till vuxna som jobbar som konstnärer Och även då utställning. Och den här restaurangen känns ju verkligen som en del i det. Alltså nästan alla museer har ju ett litet café eller så där men här hör det verkligen ihop liksom att man ska kunna åka dig och njuta av målningar och äta liksom likvärdigt

Linnéa: Hur drivs det, vet ni det? Är det privatägt eller? Det måste det nästan vara, det är inget statligt stöd inblandat.

Emma: Nja, det är ju ett samarbete med Norge, Danmark och Sverige. Men jag vet inte hur det funkar med statliga pengar.

Cecilia: Det är nog statligt, va? Eller?

Emma: Det kommer nog i så fall från alla de tre länderna för det har ju hela tiden varit ett samarbetsprojekt och det är placerat i Skärhamn för att det ska vara någon slags tyngdpunkt i de länderna och sådär.

Cecilia: Jag gick igång lite på det där med skeppsbyggarmuseum nu. Vad har vi i Sverige? Finns det något sånt? Tekniska i Stockholm?

Linnéa: Inte enligt politikerna, eller han som drev det. Inte i Norden heller utan det skulle vara... Det var därför han jämförde med akvarellmuseet att det skulle vara något likvärdigt. Att man hinner först liksom och ta det här.

Cecilia: Tänk liksom från den första lilla ekan på Orust liksom till att få med Broströms och alla dem... liksom rederierna, Maersk och alla de här, de kan ju pumpa in pengar i detta. Och så har vi Uddevallavarvet ganska nära som har lagt ner och... Ja bohusläns museum fångar väl upp en del av det här men alltså...

Linnéa: ... inte så konkret, och så har vi ju båtbyggarutbildningen på Orust också så där finns ju kopplingen till, precis som de har här då, bindningen till kursverksamhet och undervisning.

Emma: Det roliga är ju också att det är ju lättare att ta sig till Mollösund i egen båt än med bil, så om man är intresserad av det kanske man själv har en båt och då är det ju ganska lättillgängligt nästan oavsett var man kommer från i Sverige, Norge och Danmark så är det ju ganska lätt att segla dit.

Linnéa: Ja det ser man ju på träbåtsfestivaler och så vidare, då kommer ju många entusiaster med sina egna båtar. Men sen tänker jag också museumsmässigt att det tar mycket plats, man kan ju ha en del liggande i vattnet också, det ger ju liksom att man utnyttjar vattenområdet på ett annat sätt.

Cecilia: Och så kommer alla skutorna på hösten när de har sitt skutrace, så kommer de och lägger till där.

Linnéa: Och ångbåtar också, det finns ju den här ångbåtstraditionen också.

[...]

(Angående Seniorboende Dinglevägen 19)

Linnéa: Det är ju en sån kraft från lokala, som väldigt många vill ha, seniorboende, men där är det ju också igen det ekonomiska. alltså det kommer in hur man än gör. Vem ska driva det och hur ska det fungera liksom? För allmänheten har en mycket större tro på kommunen, vad man ska kunna åstadkomma liksom. Man ser liksom inte att det är en privat fastighetsägare utan; köp det här och starta ett seniorboende så kan samhället fortsätta leva, när man har en åldrande befolkning i Mollösund.

Cecilia: Hur skulle man kunna styra det då? Det skulle vara via Orustbostäder som kommunen skulle kunna styra att det verkligen blir seniorboende och inte något annat.

Linnéa: Ja, 55+-boende som kommer ser en stark grupp.

Cecilia: Ja, och som växer.

Linnéa: Bostadsrätter som övergår till något annat.

Cecilia: Kommer de bo där året runt då eller kommer de köpa en 55+-lägenhet i Mollösund som sin sommarbostad? och så bor de kvar.

Mathilda: Det skulle ju kunna vara... Här är det ju hyresrätter och det tänker jag dämpar det här att man köper en bostad och använder den inte så flitigt.

Cecilia: Orustbostäder säljer ju ut sina hyresrätter nu på Kåringön. De har inte hyresrätter på Kåringön. Ja, de säljer en del nu.

[...]

Cecilia: Jag försöker hitta hur Nordiska akvarellmuseet är organiserat... det är en stiftelse.” Stiftare är nordiska akvarellsällskapet och Tjörns kommun. stiftelsens styrelse består av ledamöter från de nordiska länderna.” Så det verkar ju inte ingå i statens konstmuseer.

Emma: Det känns ju också lite... Här känner jag att vi behöver bestämma oss för en avgränsning, hur mycket vi ska ta hänsyn till just det. För det är klart att ni tänker på det ,hur det ska drivas och sådana saker medan vi inte har tänkt särskilt mycket på det.

Mathilda: Det var precis det jag satt och tänkte på.

Emma: Men det kan ju inte vi bestämma nu. Om ni tror att det är bra med seniorboende så kan ni välja det här och så testar vi det rent verksamhetsmässigt, arkitekturmässigt. Den här ekonomiska aspekten, det får någon annan göra. Vi gör ju ändå det här gratis för er så att ni behöver kanske inte tänka så att det ska ha bärighet i just det här stadiet. Sen om alla i Mollösund älskar den idén, då är det dags att börja tänka på de aspekterna.

Cecilia: Precis, och det var det som Magnus[1] sa lite grann också, att det är liksom diskussionen som är det viktiga. Att diskussionen förs på en bred front. För det blir så lätt i sådana här sammanhang att någon, som jag nu då, går i gång på båtmuseum; wow, det ska vi ha. Och så kör man på det spåret ganska oreflekterat. Så den här analysen är ju mer vetenskaplig på något vis, mer bred. Så det är ju den som är viktig för oss. Sen är det ju egentligen ni, tycker jag, som ska fastna för vad ni kommer testa lite djupare på tomten. för det behöver inte vi lägga oss i nästan.

Linnéa: Nej det kanske är mer nästan så att vi inte ska lägga oss i, i så stor utsträckning kanske.

Mathilda: Framför allt att vi kanske på något sätt kommer överens om de två bästa alternativen Att det går i både ert perspektiv och våra perspektiv.

Emma: Ska vi bara säga något om det Sista, Salt och sill, om ni har några frågor och kommentarer.

Cecilia: Det är en restaurang eller?

Mathilda: Ja, och hotell

Linnéa: I Man har löst det här med översvämningar, man har lagt den flytande.

Cecilia: Helt flytande ute i vattnet?

Mathilda: Ja, hotellet ligger förtöjt i hamnen. Jag har sett en bild på när det är någon form av båt som drar hotellet ut på rundtur.

Cecilia: Det är ju som sånadär bungalows där man bor nästan undra vattnet, nedsänkt.

Linnéa: Jag tänkte på just det där vi läste om innan men långans dag och sillens dag och hur de har spunnit på sillen liksom. Nu kanske sillen är lite mer etablerat, lite mer känt över hela bohuskusten.

Cecilia: Än lutfisk, som man äter en gång om året. Det är ju sillen som har gett uppkomst till hela bebyggelsen och hela samhällsstrukturen. Långan är ju en liten del av det, men inte lika viktig.

Mathilda: De har ju matlagningskurser som kanske skulle kunna dra publik.

Linnéa: Havsmatscenrum var det ju ett inspel som vi fick in att man ville driva.

[...]

Mathilda: Var det några fler frågor om Salt och sill?

Cecilia: Det är ganska nytt va?

Mathilda: Ja, 2008 är det flytande hotellet, restaurangen 99

Cecilia: c Om man jämför med tjörn som har akvarellmuseet och det här, så har ju vi väldigt lite. vi har ju ett antal misslyckade projekt bara.

Linnéa: Jag tänkte också på det faktiskt, här har de ju lyckats med både det och det. Vad är det som har gjort det liksom?

Cecilia: Vi har fel exploatörer tror jag. vi har exploatörer som egentligen inte har varit seriösa på det sättet. de är seriösa på sitt sätt. men kommunen har blivit lurad, exploaterad liksom. Och kommunen har inte styrt själva liksom, utan låtit sig liksom fara iväg.

Linnéa: Naiva, liksom.

Cecilia: Och kommunen måste ju gå int och agera. som akvarellmuseet som det stod att kommunen har varit med och bildat stiftelsen. Kommunen måste aktiv om det ska bli en sån grej, som är delvis en samhällsfunktion då. Då måste kommunen ta en mycker mer aktiv roll.

Emma: Det är väl det vi kan vara lite till hjälp med också liksom för att ni ska kunna se vad det finns. vad ni skulle vilja satsa på eller kanske inte.

Cecilia: Det finns ju fallgropar också litegrann. Inte att ni behöver styras av vad som kommer lyckas ur ett ekonomiskt perspektiv men vad det finns för stora snubbeltrådar, med de olika typerna av verksamheter.

Emma: Men hur känner ni nu om de här olika objekten? Vad gillar ni, vad gillar ni inte, kan ni säga något direkt, eller?

Cecilia: Jag tycker det har varit en jättebra bredd. Det har varit jätteintressant att studera den här platsen med alla de här referenserna Jag tycker det är jättebra material som ni har tagit fram för det visar på alla de här olika sorterna... Sorter av verksamheter. Ni har delvis de här små privata initiativen, som ploppar upp för att nån vill starta skaldjurscafé eller som ploppar upp för att nån har fått ett billigt klädparti någonstansifrån som de vill kränga i Mollösund. Och de här statliga initiativen som kommer från mycket högre ort och kräver mycket mer organisation. Ni har liksom fångat gräsrotsprojekten och..

Linnéa: Ingenting är främmande, allt skulle kunna funka, liksom.

Cecilia: Den stora frågan tycker jag är... en mix och en blandning, går det att få till en blandning, en mix? Så att inte området inte står och faller med det ena eller det andra. som en stad liksom, där finns allting blandat. Eller blir det svårt att både hitta det här kommersiella och något annat? Är det bättre att vara tydlig? Ska man skapa en attraktion för någonting, båtbyggarmuseum eller Naturum eller något sådant där, då gäller det ju att vara jättetydlig. Då ska det stå ett stort torn där som säger att här är båtmuseet. Eller är man ute efter det här myllret och kanske förändligheten och flexibiliteten, att det får bli vad det blir. Man ska skapa förutsättningar för det som är kommersiellt gångbart med många aktörer kanske. Ja, om det ena skaldjurscafét försvinner så kommer det andra om två år.

Emma: Vad tycker ni? Det vill vi veta?

Cecilia: Måste vi tycka någonting?

Emma: Vi har själv så många frågor. Men får jag fråga då, om man tänkter rent arkitekturmässigt, hur tänker ni om det, för vi har ju med en del som är väldigt moderna, modern arkitektur och så de lite mer traditionella och så en blandning. Tänkte ni på det någonting?

Cecilia: Det kommer ju bli en politisk fråga ganska mycket.

Mathilda: Chockerade Naturum Vänerskärgrård? Blev ni chockade eller var det spännande?

Linnéa: Där har man ju tagit hänsyn till den natur som finns där. Medan man här... Kosterhavet är ju mycket mer applicerbart. Här har man haft utgångspunkt i skogen och sen applicerat det på en byggnad. egentligen är det samma koncept på de två fast de får helt olika uttryck.

Emma: Ja, det är arkitekturen som skiljer.

Cecilia: Jag tycker de här projekten är helt underbara. Kosterhavet tycker jag är jättefint och jättespännande alltså. Det skulle ju vara fantastiskt för Orust att få något sånt. Om det är det hållet man går åt. Sen om majoriteten av politiken vill det, det är ju svårt att säga men det är lätt att tycka som dig och mig bara.

Emma: Men bortsett från det så kanske ni har en känsla för vad som skulle vara gångbart. Om man bygger ett hus som alla boende i Mollösund skulle hata för de tyckte det var fult, det känns ändå inte gångbart. För vi vill ju även nå, även fast det är en turistattraktion så vill vi ju ändå också nå ut till dem som redan bor där och kanske locka fler att flytta ut dit eller så.

Linnéa: Många av de här... arkitekturen, mycket är ju variationer av bodar eller magasin som man försöker på något sätt rita om till något modernt. Det är ju det man försöker med och det är ju det lyckade alternativet liksom. Även akvarellmuseet har ju det, de här små hytterna som ligger där liksom.

Cecilia: Och man fångar upp någonting i proportioner och material, som gör att man fattar direkt att det är en arkitektur som pratar med bodarna och det traditionella, fast det ändå är jättemodernt.

Mathilda: Vad tror ni, det finns ju spa på Orust, det ligger ju åtminstone ett till...

Linnéa: Det finns nog många tror jag.

Cecilia: Småspan, Nösund, Ellös, Sjögården....

Linnéa: Som inte går så bra fick jag höra. Nösund tror jag går bra.

Mathilda: Fördelen med ett spa, det kan ju locka företag att komma dig. Alltså det här konferenskonceptet, och då kan man ju kanske dra in någon form av turism året runt. Det ser vi ju både på Salt och Sill och Arken.

Cecilia: Om man gör ett spa. Om man satsar och gör ett hotell och ett spa, och man ska satsa på företagen och konferenser, då tror jag man måste skapa... då måste man vara modern. Man måste ha jättehög kvalitet på arkitekturen. Ett sånt ställe som Vann till exempel, det ligger ju på jordens tråkigaste plats. Det ligger väldigt vackert i och för sig, men det är liksom en plats dit ingen skulle åka om inte Vann var väldesignat av Wingårdh. Det finns en hippfaktor eller en kvalitetsfaktor i hur det är byggt.

Emma: Men det tror jag gäller det här också. Det ligger ju i något industriområde, jag vet inte om det är Arendal. Någonstans långt ute på Hisingen. Det är ursprungligen Götaverkens rekreationsanläggning.

Cecilia: Exakt, från 70-talet.

Emma: Precis, men det är ju ombyggt, det är ju det som lockar kanske nu, att det är väldigt lyxigt och modernt och om man kollar på interiören så är ju den väldigt speciell och estetiskt utformad om man säger så.

Cecilia: Ja, den måste locka i sig om det ska bli en anläggning som sticker ut.

Linnéa: Sen gör man stor investering på en gång och man satsar väldigt mycket på... Vann tror jag har satsat väldigt mycket på marknadsföring Att det är det man har nått ut. Man får en bild av att oj, det här är något och folk har åkt dit med konferenser från jobbet. Man får en form av renommé väldigt snabbt.

Cecilia: Hela sin marknadsföring var ju ett så himla tydligt koncept.

Mathilda: Men tror ni att ett spa skulle vara överflödigt för den lilla tomten? Alltså för Mollösunds hamn... Jag uppfattar Mollösund när vi gick där som ganska litet. Skulle ett spa vara för överflödigt och kanske otacksamt för dem som bor där året runt.

[...]

Linnéa: Det kan säkert fungera ihop med konferensverksamhet och sådär, det slänger man ju ofta ihop då liksom. Att det är företag som utnyttjar året runt. Men frågan är om marknaden är mättad, jag vet inte? Att man inte har lyckats med de större satsningarna...

Cecilia: Det skulle också kännas lite fattigt på något vis med ett spa, det är ändå en av Bohusläns mest attraktiva lägen, mitt i Mollösund, det skulle kännas liksom: jaha, och här byggde vi ett spa. Som också finns inne i skogen vid Vann, och som också finns där, och där. Man skulle vilja stärka kulturen och fånga upp någonting som liksom stärker kulturen, som stärker Mollösunds identitet och lockelse, på ett mer speciellt sätt än ett spa. Men sen om det är hållbart ekonomiskt, det vet jag inte. Det kanske är ett spa som går, som funkar. Men det skulle kännas lite som; jaha, ett hotell till.

Linnéa: Sen är det också ganska inåtvänd verksamhet ändå, det är ju inte så beroende av samhället runt omkring för att den här funktionen ska kunna leva. Som du sa att Vann som funkar mitt ute på landsbygden.

Cecilia: Man åker dit och så går man in sin morgonrock mellan rummet och poolen och middagen och så kanske man tar en liten promenad på stan. Det är introvert är det.

Mathilda: Det är ju kanske inte så jätteroligt för invånarna där.

Linnéa: Det är kanske ingenting man utnyttjar så mycket ,det ger inte så mycket mer till samhället.

Mathilda: då kanske en restaurang är trevligare för de som bor där året runt.

Cecilia: Ja eller som de här killarna på Kåringön som har startat vandrar hem, de har köpt några hus och gjort om till vandrarhem. Väldigt fina men ändå vandrarhemsstandard och har öppnat någon bastu som... Kåringöborna kommer ju till den här bastun och hyr den och lånar den och kommer och bastar jättemycket men det kostar dem ju kanske väldigt lite då. Då kan det ju ge... En bastu som kostar 30 spänn att utnyttja, det kan ju ge jättemycket till ett samhälle.

Emma: Det var det jag tänkte också, att om det finns restaurang och spa tänker jag att det kan man utnyttja också som boende där och gå på ansiktsbehandling och fotbehandling eller man nu... Det gör ju folk.

Cecilia: Ja men om man har pengar.

Emma: Men det kanske folk har om man äger en sommarstuga i Mollösund.

Cecilia: Ja men om man är gammal Mollösundsbo, då kan man ju bara gå och basta för 30 spänn, då går man ju inte på spa för 600.

Emma: Ja men det vi ska göra är ju att anpassa det till Mollösund. Då kanske vi kan anpassa det här så att det finns en bastu för 30 spänn som gamla tanter i Mollösund kan använda.

Linnéa: Det är det som är året runt.

Emma: Vi ska se till att det inte blir en egen liten klick dit folk kommer och så går de aldrig ut i Mollösund och sedan åker de i väg. Det är ju lite den utmaningen vi får, att anpassa det. Vi ska ju inte göra det exakt som de befintliga utan anpassa det till Mollösund.

Cecilia: Precis.

Emma: Jag känner att det är lite för tidigt att säga nej på grund av det, för det är ändå någonting vi får arbeta med, att anpassa det och det gäller ju alla verksamheter.

Mathilda: Men frågan är ifall ett för litet spa kan locka konferens, företag, jämfört med Vann.

Linnéa: Om man kollar på de här olika, hur stora är de, hur många bäddar har de och sådana här saker? Det är ju som ni säger det här spannet från jättestort till jättelitet. Men hur stort måste det vara för att just kunna ta mer en par som åker på weekend, utan andra typer av gäster också, om vi pratar om spa. Det finns någonting med att jämföra ytan...

Cecilia: Trafiksituationen är ju också väldigt viktig att reda ut i jämförelse till de verksamheter man väljer. Man får göra någon slags bedömning, vad genererar det i trafik och hur mycket parkering behövs och så. Det är jätteviktigt att ha med.

Emma: Det blir ju också lite utanför våran...

Mathilda: Litegrann ja, och största trafikan är ju också båttrafiken väl.

Cecilia: Men ska ni ha ett hotell, då måste ni ha med att det måste finnas utrymme för deras bilar. Det måste gå att parkera där så då kanske man upptäcker att halva tomten gick åt till parkering, och då blir det ju bara ett litet hotell. Och då går det inte. Det finns ju liksom ingen plats i Mollösund. Det är jätteviktigt.

Mathilda: Absolut.

Linnéa: Sen är det det där med båttrafiken, det är ju en väldigt livlig gästhamn liksom, det är väldigt mycket båttrafik. Men jag tror ändå biltrafiken, enligt de verksamheter som finns på platsen idag, så är ändå bilturismen större än båtturismen i antalet personer som besöker. Det är en väldigt stor gästhamn men ändå väldigt många som kommer ut som inte har båt då kanske. Eller som befinner sig på ön kanske, eller jag vet inte var de kommer ifrån som utnyttjar den möjligheten.

Mathilda: Då kanske det är intressant då med ett vandrarhem då, om de kan övernatta istället för att ha husvagn eller vill...

Linnéa: Eller bor i båten, för båtturismen de har ju sitt boende.

Mathilda: Men om det är bilturismen som är stor.

Linnéa: Ja, i förhållande till antalet. Jag tror gästhamnen tar cirka 100 båtar per dygn. De kanske kommer och stannar då en natt. Men bilturismen kanske är mer... man åker dit och köper en glass och så åker man därifrån kanske. Som det ser ut nu.

Cecilia: Har ni själva pratat om vartåt det lutar för er del? Eller vad ni är sugna på. Eller ni är inte så långt framme än.

Mathilda: Nej, det har vi inte. Vi har velat spara lite på det nästan.

Emma: Vi har ändå valt ut de här för att vi gillar alla de här.

Mathilda: Men om vi tittar på restaurangverksamhet, vi pratade ju lite om Bryggcafét och Fiskekyrkan. Bryggcafét är ju restaurang och så har de krog. Det kanske kan locka de som bor där året runt kanske, på ett annat sätt att de också känner sig... Det kanske inte vill in i det gyttret och försås om båtturen lockas. Det är ju anledningen till att folk kommer med båten till Bryggcafét. Många tar ju båten för att gå på bryggcafét och sedan åker de hem. Så att det blir ett litet äventyr.

Cecilia: Ett utflyktsmål.

Emma: I Mollösund kan man ju också se det som att folk som vill ankra liksom... att man kan komma dit med båten och äta och sedan åker man vidare.

Mathilda: Precis. Och det skiljer väl lite Bryggcafét och Fiskekyrkan, att Fiskekyrkan skulle fungera som någon form av saluhall, alltså försäljning av fisk och skaldjur.

Emma: Fast Fiskekyrkan har ju restauranger också.

Mathilda: Men utöver det. Fiskekyrkan är ju lite mer folkligt än Bryggcafét kanske.

Emma: Sedan finns ju Hotell Koster också, det känns ju ganska likt Bryggcafét fast det är en mycket större anläggning. Men det har också ganska mycket krog och nattklubb.

Mathilda: Där får man ju ett större paket liksom, hotell och konferens och restaurang, medan Fiskekyrkan och Bryggcafét är matupplevelse. Och det tror jag skulle kunna gynna kulturarvet. Vad tänker ni?

Cecilia: Tomten är 1700 kvm. Hur många våningar tål tomten? Har ni pratat eller tänkt någonting om det?

Mathilda: Det är väl typ två våningar, för högre än det, då skymmer man ju så mycket. Jag tror inte det är så populärt är min första tanke i alla fall.

Emma: Nej det är ju frågan... Vi har inte tänkt på begränsningar på det sättet, utan jag har väl tänkt att det kommer mer i anpassningen. Att då får vi se vilket objekt vi väljer och om det nu är i sju våningar så kanske man kan ta ner det till tre våningar eller så.

Cecilia: Det jag tänkte när man pratar om restaurangerna och Bryggcafét och det här, det blir ju på något vis att... det blir liv kring en byggnad. Om det är en restaurang i bottenvåningen, eller fem restauranger eller en saluhall, då blir det ett visst sorts liv på marken kring hela byggnaden som liksom levandegör hela området. Det kommer bli uteserveringar, det kommer bli folk som sitter och äter glass, och det kommer bli rörelse, vilket det inte blir kanske om det

är ett museum. Då rör man sig inte ute på marken och det är också en viktig aspekt. Och hur man vill generera hela området runt omkring.

Mathilda: En sån här restaurang kanske är mer schysst mot dem som bor där året runt jämfört med en utställning. Kanske.

Cecilia: Skulle kunna vara det.

Linnéa: Ja, men sen skulle ju inte det generera folkmyllret året runt. Det är ju begränsat vintertid ändå. Alltså både säsonsberoende och årstider och så vidare. Det kommer ju inte vara motsvarande vilken attraktionskraft den har.

Emma: Nej jag ser det också lite som att även de här Naturum, Nordiska akvarellmuseet har ju en egen restaurang, så den rörelsen blir ju även där och även Naturum har ju... Vänerskärgården har ju restaurang, och de är speciella för de har övernattnig. Det är ingen annan Naturum som har det utan de har lite mera så att man kan komma dit och... ja man behöver inte åka någon annanstans för att sova över och äta. Men jag känner också att det är lite... de flesta verksamheter har ändå det och att det hänger ihop. Att man har någon slags restaurang/café och även Naturum, även om det inte skulle vara café så känns det som att de som åker dit, de vill ju se omgivningen också. Att det blir viss rörelse ändå. Och jag tänker att hit kanske det kommer naturnördar som sätter sig med sin kaffetermos och sin medhavda macka utanför, men ändå att det blir möjlighet till liv och rörelse ändå, att det inte är helt skilt liksom. Och man kan ju tänka sig som du sa lite att liv och rörelse runt en restaurang och krog kan ju nästan bli lite för mycket. Det kan ju bli mer än vad man önskat sig.

Cecilia: Och vad vill man på den här platsen? Nattliv eller inte?

Emma: Men det är ju absolut en viktig aspekt, det som du säger, att som det nu är här är väldigt störande medan den här tomten är betydligt mera avskild. Det är två stackars hus där men annars så ligger den ju väldigt skilt liksom. Man skulle kunna ha en ganska brötig verksamhet utan att det stör lika många.

Cecilia: Precis. Buddha Bar på kajkanten.

Emma: Och jag antar att den här verksamheten redan har varit lite brötig men kanske mer dagtid.

Cecilia: Lukt...

Emma: Ja precis, det kanske inte har varit jättemysigt att bo där redan.

Linnéa: Nej, för att gagna Mollösundsborna så.... Jag tror att det många som sörjer att den försvinner men jag tror också att det kommer vara en viss... Man slipper truckar och lukt.

Cecilia: Idrott har ni inte med alls. Nu ska jag inte förstora det ännu mer utan vi ska ju förminska det idag.

Linnéa: Idrott och utbildning.

Mathilda: Utbildning har vi ju med under Naturum.

Emma: Men det är ju skolor som kommer dit. Och även Nordiska akvarellmuseet, men det är ju mer liksom kortare, det är ju inte en skola. Men det är nog också att vi har koncentrerat oss ganska mycket på turismutveckling, bevarandet av kulturarv och året runt, att det är det som vi har lagt fokus på. Och då har det inte riktigt varit passande alternativ. För de flesta som skulle passa som har sport, de har ju golf, och det känns liksom....

Linnéa: Inte helt anpassat kanske.

[...]

Cecilia: (Tomten) har ju ingen gynnsam kajkant alls. Den har ju inget gynnsamt läge för uteservering över huvud taget om de inte skulle ha det på taket eller någonting.

Emma: Nej, sen finns det ju servering, jag vet inte om det var ett café som hade bord (vid vattnet), men våran plan är ju runt här så jag vet inte om det kan hänga ihop eller hur det är med det.

Linnéa: Ni står ju fria att göra vad ni vill egentligen, ni lägger era egna begränsningar vad ni väljer att lyfta in eller inte lyfta in. Det är kommunens mark därute och de ligger på arrende, och de är också intresserade av att utvecklas. De vill också göra något annat och mer... Sedan finns det två mackar där ut, en på varje sida.

[...]

Emma: Så beroende på verksamhet kanske vi skulle kunna få ta med den här biten, för den känns ju ganska gynnsam just ur utomhusaktivitetssyn.

Linnéa: Ja, alltså hela området väster om... hela det området är ju disponibelt på så sätt att det ska över gå till något annat. Då är det ju stort.

Cecilia: Då är det ju spa eller skeppsbyggarmuseum large så att säga.

Emma: Jag tänker lite det med parkering, det har ju inte vi riktigt tänkt på utan jag har tänkt att då kanske det kan lösa sig på den här biten. Vi har ju inte tänkt att vi ska ha med det i tomten utan att det får lösas.

Mathilda: Vi får titta på det.

Cecilia: Men då ska ni nog ange det för annars kommer ni få frågor på det. Ni får nog ange att ni har lämnat det utanför och varför. ”Linnéa och Cecilia säger att det finns massa plats här”.

Linnéa: Men då kommer man ju hamna i den diskussionen; vad får det för verkan att lägga ett parkeringshus där. Men bara man vet att de diskussionerna finns så kan man ju organisera utifrån det.

Emma: Men då kanske vi kan ta med... om vi har det här som vårt område för hus, så kan vi ta med de andra och skriva liksom; parkering här, X kvadratmeter, uteservering här, X kvadratmeter.

Mathilda: Vi får titta lite på det helt enkelt, steg ett är att hitta vad vi vill jobba med.

Emma: Ja, för nu kommer fördjupningen, och de här har vi ju tänkt på ganska ytligt eftersom vi haft så många, så att det är nu som själva anpassningen kommer och det är då vi får väga in det, för alla kräver ju olika. Ett äldreboende – en per lägenhet, det är ju inte så mycket, men som du säger en konferens kanske kräver mycket fler.

Mathilda: Men till exempel Hantverksmagasinet kan ju medföra en kulturell upplevelse, vad tror ni gör att det skiljer sig gentemot Naturum? Hur värderar man dem mot varandra för de är ju ganska lika varandra på något sätt.

Linnéa: Ja, det är ju olika värden man tar tillvara på. Men det är ju också det här att anpassa hantverkstraditionen, så att man inte tappar en koppling till var man är någonstans.

Emma: Skillnaden är väl lite också att i både Hantverksmagasinet och i viss mån Nordiska akvarellmuseet så finns det ju ett kommersiellt intresse av människor räknar vi med, att det ska finnas människor som vill ställa ut i Hantverksmagasinet och bedriva verksamhet där. För det här är ju flera olika typer av ”kontor och ateljéer för produktion och utställning av hantverk”, så att det är alltifrån folk som snickrar egna saker till väldigt... Det beror på vilka som vill vara där. Däremot som till exempel med Naturum, där måste det vara någon som aktivt liksom visar upp naturen, för den kommer inte att påpeka det själv. Det är väl det som är skillnaden, att här kan faktiskt någon kanske ha som sysselsättning för att turisterna ska titta på den när den gör hantverk, medan turisterna i Naturum... där behövs det lite större ansträngning från någon som kanske inte... Eller det är klart att man ska tjäna på det men typ som kommunen, då gör ju ni en insats för turisterna och invånarnas skull, men inte för att kommunen ska tjäna massa pengar på det direkt. Och även andra utställningar, båtmuseet, så är det säkert någon som är intresserad av... alltså till exempel båtfabrikanterna är intresserade av att visa upp det här för att locka personer till sin egen verksamhet för att köpa båtar av dem.

Cecilia: Jag tror att om man ska göra någon sådan här form av idealistisk satsning på något vis, som all kultur och hantverk är tyvärr, då ska man nog ha med sig någon, typ Sjöfartsmuseet i botten. Någon som gör att det blir en stark satsning. Jag tror inte egentligen att det finns underlag på lilla Orust att liksom ha kultur för kulturens skull. Se på Nääs till exempel, där får de ju statliga pengar för att jobba där och hålla på med byggnadsvård och sådär. Det är så svårt att få till ett sådant ställe.

Linnéa: Kanske just där också med priserna, jag tänker just på en så attraktiv plats, för det är också en ganska inåtvänd verksamhet, alltså inte inåtvänd för besökare, men arkitektoniskt eller vad man ska säga, så är det ganska inåtvänd verksamhet. Och här har man havet och allting, kulturmiljön så tätt inpå.

Emma: Jag tänkter absolut att det kan hänga ihop med båtbygge och lite som du sa med Nääs, att man skulle kunna överföra det lite som byggnadsvård för båtar. Hur man tar hand

om sin... I alla fall de båtfantaster jag vet, de älskar ju sin båt mer än allt i hela världen och vill jättegärna köpa dyra saker och sådär. Att man tar med det att det kanske inte räcker med någon som sticker sockar utan att man får nischa sig lite.

Cecilia: GPS:er och sånt där.

Emma: Men jag känner mig ganska optimistisk, att det blir vår uppgift att anpassa, vilka vi och ni än väljer så ser vi till det, att det finns en passande verksamhet.

Mathilda: Det är bara svårt att välja.

Emma: Ja, vi hade kanske hoppats på lite mer styrning från er sida, vad som ni vill ha och gillar.

Linnéa: Men det är intressant att du säger det för allt det här kan ju bli så mycket, i anpassningsskedet sedan, man kan ju slå ihop Hantverksmagasinet med akvarellmuseet och Naturum om man ser så löst på det.

Cecilia: Vi var på ett ställe i Danmark i Ebeltoft, det är långt ut på vischan, en typiskt badort och sommarställe, där hade de gjort ett något sådant här gammalt skepp, ett gammalt regalskepp av något slag till museifartyg som låg där i hamnen helt enkelt. Och så hade de byggt ett museum kring det. Det var en stor plan och så låg det här skeppet... man såg det liksom när man kom och museum bredvid det, och så vad det massa hantverkare där och jobbade, vad de nu gjorde. Det var liksom ett aktivt museum kan man säga. Plus att man fick besöka det här skeppet, plus museishop, plus restaurang. Fin restaurang, med lite nattöppet och så. Det var allt i ett koncept egentligen, fast jag antar att det var båten, det här skeppet som gjorde att folk ville åka dit och titta. Alla ungar vill åka och titta på ett skepp, men inte alla ungar vill åka och titta på saker som ligger i glasboxar. Grejen är att om man ska få någon sådan... så ska man nog ha ett nav, en attraktion för då kan man nog skapa en hel del sådana här hantverksgrejer och så runt omkring det. Och lite shoppar och man kanske säljer både gammal hampa och navigatorer till Najadbåtarna.

Emma: Men det kan nog jag se med alltihop mer eller mindre och sedan är det ju som sagt inte omöjligt heller kanske att kombinera. Som fiskekyrkan har ju både restauranger och lite att man kan gå dit och äta billig lunch, eller man kan gå dig och äta fint eller man kan gå dit och ha bröllop och så är det ju... huvudverksamheten är ju saluhall. Det är ju redan en kombination och det är ju flera stycken av dom och museerna har ju restaurang och sådär så det blir det ju och det är klart att man kan kombinera flera av dem också. Som till exempel Havskatten är ju det enda som egentligen är billigt vandrarhem, de andra är ju mer hotell och konferens, och det är ju klart att man skulle kunna kombinera det om det är som du säger att det finns ett behov av billiga övernattningsmöjligheter. Men att det kanske är för lite att bara ha massa rum och ingenting att ha att göra runt omkring.

[...]

Emma: Jag hade hoppats på mer input från er, men nu känns det som att det blev väldigt mycket diskussion om allt.

Linnéa: Det är jättesvårt att säga att det här konceptet kan man ta med hull och hår, och då blir det liksom att det och det och det är bra, och det där låter spännande.

Cecilia: Jag tycker att ni kan ställa två förslag mot varandra, ett som har en jättetydlig identitet, det här regalskeppet, och göra någonting omkring det, eller något lite mer som får flyta. Att ni skulle kunna testa två vägar. Ett som är mer att man skapar lite utrymme för nattklubb och saluhall, som bygger på att det finns småaktörer.

Emma: Ja, det har vi nog tänkt att vi ska ställa två olika, men det kan ju vara dyrt eller billigt, eller stort eller smått...

Mathilda: Ja, och framför allt det här; vem vill man ha dit? Vill man ha dit företag eller ska man försöka få en åretruntverksamhet för det är ju de här parametrarna vi ställt upp, och jag hoppas ju att de skulle fungera i verkligheten, om vi skulle ställa upp det här spat, som är anpassat i storlek och omfattning. Det vet jag inte hur det skulle se ut nu exakt då, men att de här parametrarna ändå skulle fungera, att det skulle vara någon form av åretruntverksamhet eftersom den drar företag, konferens, och kanske någon som ... en restaurang kanske drar någon som vill fira lite. Eller om man ska dra dit släkten och bygga ett hotell, att man ser det lite utifrån vad parametrarna faktiskt försöker säga. Näringslivsutvecklaren sa när vi frågade vad vi skulle ha för målgrupp, att alla ska va välkomna och då blir det väldigt luddigt eftersom det är väldigt olika vad de gör.

Linnéa: Det här är ju en funktion också inom ett helt samhälle också, så man kan inte attrahera alla.

Mathilda: Nej, precis. Och vad är viktigast, vad tror ni? Ni vet vad ni inte vill ha, ni vill inte ha smögenbrygga...

Cecilia: Nej, eller så kanske vi vill det. Vi kanske vill få bort det från de här fina gamla bodarna och få dit kommersen kanske. Jag vet inte vad vi vill.

Linnéa: Sen när man tänker, målgruppen kan ju vara olika sommar- och vintertid också. Det är ju så det är med konferens ofta, att man lite släpper den delen under sommaren och tar in någon annan målgrupp också.

Cecilia: Så fort man gör en offentlig verksamhet så är alla välkomna. Så fort du gör någonting som är öppet för allmänheten då är alla verkligen välkomna och det kostar 40 spann. Och så kan man fika om man har råd eller så kan man ha med sig sitt eget kaffe. Det är det enda egentligen som är öppet för alla.

Mathilda: Det behöver ju inte vara... även om det är syftat att vara öppet för alla så har det ju ändå en målgrupp, om man ska göra en utställning om leksaker, då är det lite barninriktat och då är barn målgruppen.

Emma: Jag tänkte på att ni sa i början: vi vill ju inte göra någonting direkt för att locka båtgäster, för de kommer ju redan ändå, då är ju mer frågan: vilka fattas, vilka vill vi locka ytterligare på något sätt. Nu har vi ju redan pratat om att vi vill locka båtturister men just att

det hade kanske varit en stor målgrupp om vi hade den här fina hamnen och det aldrig kom hit några båtar, då hade man tänkt: vad ska vi göra för att få hit dem. Men just nu är inte det frågan.

Cecilia: Frågan är vad kommunen vill, vill man ta ett samhälleligt ansvar och skapa någonting som gör att ekonomiskt svaga personer kommer till västkusten mer, eller vill vi ha hit folk med pengar så att kommunen får in pengar. Folk med pengar köper mer saker och genererar mer verksamhet och mer ekonomi så att säga. Vilket samhälleligt ansvar vill vi ha, eller vill vi ta? Jag har ingen aning.

Mathilda: Samtidigt så är det ju det här att turismen genererar inga skatteintäkter egentligen.

Cecilia: Jo, men det gör det, för kommer det hit folk med pengar och köper krafter så gynnar det den lokale fiskaren som bor på Mollösund.

Mathilda: Men det blir ju ändå en belastning för kommunen att ta emot fler personer som så att säga sliter på kommunen.

Cecilia: Jag tror att turismen genererar jättemycket pengar till kommunen, i och med att det genererar kommers som gör att lokala företag kan leva. Och de som driver de lokala företagen är ju Orustborna. Så turisterna gör ju att man kan bo på Orust året runt också.

Mathilda: Men egentligen då ska vi väl plocka fram de två alternativen... ett alternativ skulle ju vara det som främjar de som bor där, och ett som är mer turistigt kanske, för att ta hand om både turism och känna omsorgen, att de som bor där inte blir bortglömda.

Cecilia: Precis, och det gynnar ju på olika sätt liksom.

Linnéa: Så är det. Och sedan är det ju också det att man kan locka dit jätterika turister att bo där en natt, men de lägger alla sina pengar innanför verksamheten.

Cecilia: Som det här Comwell som ägs av en dansk koncern.

Linnéa: Om man har ett heltäckande koncept. Museet kanske lockar alla typer av folk men då får man inte tillfredsställt alla behov på museet.

Cecilia: Ja, då går man ut mer och äter sin lunch, och tar en glass och köper en tröja.

Linnéa: Och så är det ju året runt-verksamhet, då måste man ändå kunna krama mer ut av alla.

Mathilda: Men hur tror ni om att man lockar dit en rikare turism? Man är ju väldigt mån om det gamla arvet man har på Mollösund och om man drar dit jättemånga som ska köpa hus och de vill ha de lyxigaste och kanske förändra utseendet. De kanske inte vill ha en typisk trävilla som finns där nu. Det kan ju bli ett negativt intryck på Mollösund.

Linnéa: Fast Mollösunds dragkraft är ju det man har så om man är ute efter något annat så söker man kanske inte sig dit. Jag tror alla som kommer dit, både besökare och boende har lite samma vilja om att bevara det genuina. Sommarturisterna är väl så måna om att det ska se ut

som det alltid har gjort fast man kanske har en annan bild av vad det är för något beroende på vem man är.

Cecilia: Nej, det är nog ingenting vi kan göra här som kan göra fritidsbostäderna i Mollösund mer attraktiva. Alltså, det behöver vi inte göra. Samma som med hamnen, vi behöver inte göra någonting för att folk ska vilja köpa hus i Mollösund. Snarare så kan man kanske skrämman bort en del beroende på vad man gör för verksamhet där. Störande verksamhet eller något som inte är särskilt attraktivt för den kundgruppen som köper hus. En flyktigförläggning till exempel.

Linnéa: Eller för kommersiellt.

Cecilia: Ja, precis, att det tappar över liksom.

Linnéa: Det är väl det som är störningen med Smögenbryggan, att det blir för mycket.

Emma: Man kan ju tänka sig att många som köper hus där, de vill ha lugn och ro och lite enslighet för det är ju så det är.

Cecilia: Lite exklusivt sådär. Det här är vårt lilla Mollösund.

Emma: Man vill inte ha att det kommer billaster med folk varje dag.

Linnéa: Turistbussar som släpper av 80 pers.

Cecilia: Som tar foton genom deras fönster.

Mathilda: Men det skulle väl vara en del av de här restaurangverksamheterna som drar en vildare kundkrets kanske men, på Bryggcaféet har de bara dansgolv en dag i veckan, så det blir aldrig stök där. Det finns ju en bar i samband med restaurangen men det är inte det här stöket som man kan se på Smögenbryggan, för där är det ju dansgolv som drar igång det här festandet. De har en dag i veckan men då är det mest 40-50-åringar. Det är ju en annan åldersgrupp.

Cecilia: Det har vi ju här idag, det är inte så mycket 40-åringar, det är en ung publik, ett riktigt festarställe och liksom ett raggarrställe där det kommer raggarbilar i det här området, som är kul liksom. Någonstans ska väl det finnas också, fast det stör ju dem som bor då på denna sidan.

Emma: Sedan tänker man: alla anläggningar där man tänker att nu ska vi starta ett café här, så tror jag de flesta inte tänker: gött, nu kan raggarna komma i sina raggarbilar med sina ölburkar som de slänger på marken. Det känns som att det är ingen som vill ha den publiken. Förutom de själva liksom. Om de själva skulle starta ett café. Det känns som att sådana ställen uppstår där klientelet finns, och vi kommer nog inte vända oss till ett sådant klientel, även fast det är klart att de kan flytta sin fest till vår krog.

Cecilia: Ja, fast kommunen kanske vill det. Det skulle kunna vara en sådan sak som kommunen skulle vilja göra, att liksom släcka det störande här och flytta det. Ta tillfället i akt och stuva bort...

Linnéa: Glasscafeerna och butikerna där och så

Cecilia: Ja precis eller faktiskt sjöbodarna bara.

Linnéa: Fast det kan nog vara svårt att återgå till tror jag.

[...]

Mathilda: Är det någonting ni känner som ni skulle välja bort? Som inte känns lämpligt? Det är kanske svårare att svara på vad ni borde välja.

Linnéa: Det är vissa saker som är svårare att applicera, som Hotel Koster, som baseras så mycket på byggnad och plats.

Cecilia: Bara hotell/spa känns lite enkelt. Det är mer intressant att gräva sig djupare i något annat.

Linnéa: Ja, och likadant Naturum, det är ju jätteintressant att ha fokus på naturen, men det är mer just Naturumet i sig själv, det hade varit så roligt men sannolikheten... Jag tror inte man planerar några nya längs västkusten, vi var inne på det i Säckebäck att det skulle vara Naturum. Det är inte bara för att vara negativ men möjligheterna finns nästan inte. Att ta in för mycket på ett sådant spår... det kanske inte är jätteintressant.

Cecilia: Snarare det marina, båtanknunta då kanske.

Linnéa: Ja, men det är någonting annat, men just det där, endast fokus på natur när man inte får något kommersiellt svar tillbaka är svårt, tror jag.

Cecilia: Vi har ju Havets hus...

Linnéa: Men museumshället och så...

Cecilia: Ja, aktivitetsmuseum och så det tycker jag skulle vara väldigt intressant tycker jag att det kan vara både med någon attraktion och verksamhet. Det går ju att ha konferens på ett museum.

Linnéa: Och så åker man med den här skonaren Mathilda eller vad heter den...

Cecilia: Och så kakar man kräftor på kvällen i den lokala restaurangen.

Emma: Jag tror att Vänerskärsgården är redan så, de har ju ganska mycket fokus på att de har övernattning, jag tror att de har inte riktigt konferens men att företag får komma dit på fortbildning och sådär. Det enda problemet är att arkitekturen är så off, det är därför vi tog med (Naturum Kosterhavet) också för att det passar så mycket bättre, så att verksamheten är väl mer relevant kanske i Vänerskärsgården, för Kosterhavet har bara... någonstans stod det att de har ett café men det var en gammal sida så jag vet inte om det stämmer. Så på det sättet är det ju de två som får kombineras i så fall. Att det (Vänerskärsgård) har ju lite mer aktivitet.

Cecilia: Lite som ishotellet, på något vis. Det är ju som både något häftigt att se och så ett hotell så man kan bo där också. Det är ju lite både och.

Linnéa: Det är inte bara någonstans att bo.

Cecilia: Nej, utan en attraktion i sig. Det händer ju någonting där också att man skulpterar i is och man åker säkert och kollar på renar och vad man gör där uppe. Det är liksom hela konceptet Norrland i samma.

Emma: Jag tänker också på att Naturum fokuserar ju väldigt mycket på natur, medan när vi anpassar det skulle vi kunna fokusera mer mot kultur och kulturarv som båtbyggeri till exempel. Nu sa ju du Havets hus men jag tänkte mer på det här att det är flera som vill ha något havsmatcenter med långa och hummer och sådana saker, att man inte bara fokuserar på naturen utan lite mer kultur. Hur människan har samverkat. För det vet vi ju att Naturum kommer det aldrig bli för det byggs inga fler Naturum och det är ju bara vid nationalparker det finns.

Cecilia: Ja, och skulle det vara ett Naturum på Orust så skulle väl det ligga på Hermanö eller någonstans där det verkligen är naturen är grejen. Här är ju kulturen grejen egentligen i Mollösund. I det lilla fiskesamhället. Ett kulturum i stället.

[...]

Emma: Det nya som har kommit idag med båtbyggarmuseum och sådär, vi får väga in allt det i våra förutsättningar för sen har vi ju också det här... den här föreningen sa ju att de vill ha en stor lokal för kulturverksamheter... att vi får väga in det.

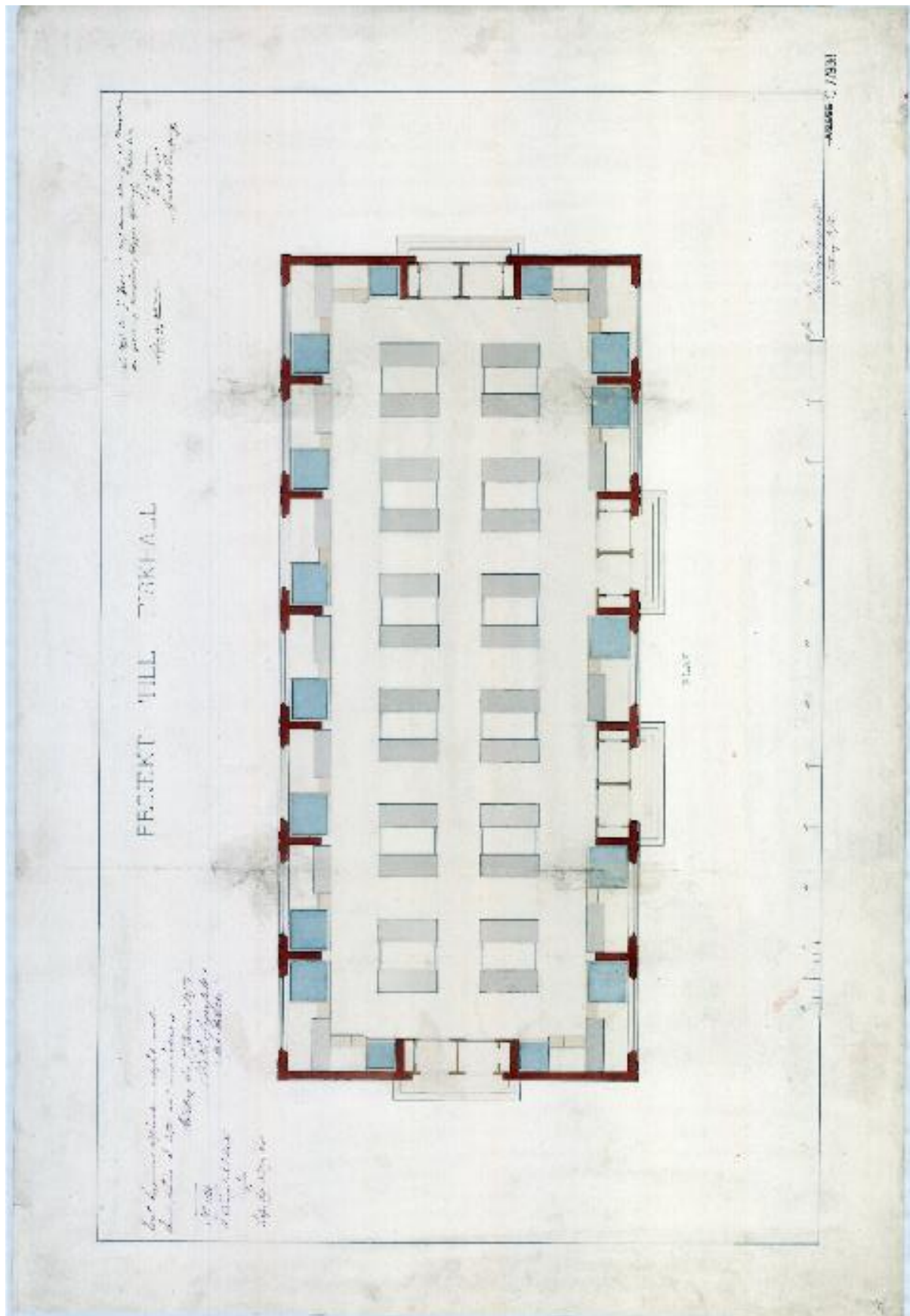
[...]

Linnéa Det är svårt att ge konkreta svar, för det är ju liksom en väldigt svävande bild och vi är ju personligt färgade också. Vem man själv är och vad man skulle kunna tycka var bra. Detta är ju inte bara kommunens intressen.

[...]

[1] Magnus Persson, handledare och examinator på Chalmers.

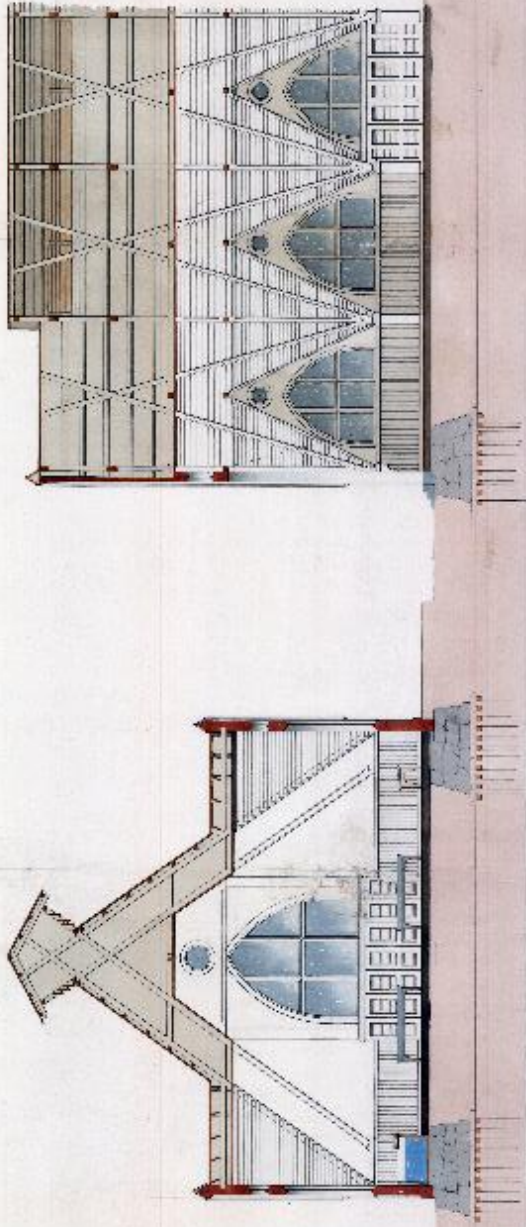
Bilaga 4. Bygglovshandlingar: Fiskekyrkan



PERSEKT TILL FISKHALL

Handwritten notes in the top right corner, likely describing the drawing or providing a title.

Handwritten notes in the bottom left corner, possibly detailing construction or material specifications.



SEKTIONEN

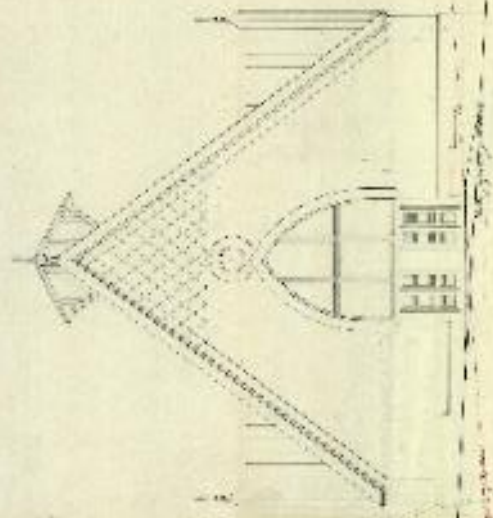
Handwritten notes or a signature in the bottom right corner.

7 2511 C 713 7

1871
1872

Handwritten notes in the top left corner, including the name 'FERRALL' and other illegible text.

FERRALL



1873



1848
 1849
 1850
 1851
 1852
 1853
 1854
 1855
 1856
 1857
 1858
 1859
 1860
 1861
 1862
 1863
 1864
 1865
 1866
 1867
 1868
 1869
 1870
 1871
 1872
 1873
 1874
 1875
 1876
 1877
 1878
 1879
 1880
 1881
 1882
 1883
 1884
 1885
 1886
 1887
 1888
 1889
 1890
 1891
 1892
 1893
 1894
 1895
 1896
 1897
 1898
 1899
 1900

PERSIAN ARCHITECTURE
 ARCHITECTURE

The building shown in this
 drawing is a mosque
 in Persia. It is a
 very fine specimen
 of the architecture
 of that country.



1848
 1849
 1850
 1851
 1852
 1853
 1854
 1855
 1856
 1857
 1858
 1859
 1860
 1861
 1862
 1863
 1864
 1865
 1866
 1867
 1868
 1869
 1870
 1871
 1872
 1873
 1874
 1875
 1876
 1877
 1878
 1879
 1880
 1881
 1882
 1883
 1884
 1885
 1886
 1887
 1888
 1889
 1890
 1891
 1892
 1893
 1894
 1895
 1896
 1897
 1898
 1899
 1900