



KULTURSKOLA I BORÅS
-arkitektur som redskap i en kreativ miljö



CHALMERS

Examensarbete
Architecture and Urban Design, MPARC
Chalmers Tekniska Högskola

© Therese Andersson Wählström
therese.andersson.w@hotmail.com

Examinator
Ola Nylander, konstnärlig professor Chalmers Arkitektur

Handledare
Peter Fröst, adjungerad professor Chalmers Arkitektur
Lena Hopsch, universitetslektor Chalmers Arkitektur

Januari 2014

Tack till

Peter Fröst och Lena Hopsch

Per-Olov Pell, kulturskolechef på Borås Kulturskola

Åsa Jansson, Anki Budeng och Anna Tagesdotter

Magnus

Mamma och pappa

Abstract

The importance of the arts in schools is a hot topic in Sweden. Professor Anne Bamford even suggests that; since the arts subjects became non-compulsory in the upper secondary school; the humans rights to practice and participate in the cultural life is violated. Research shows that arts subjects increases the ability to learn. Children gain social skills and are given new ways to communicate their ideas.

The aim of this Master's Thesis is to explore how an

Arts School in Borås can be designed in order to support creative work. How can a building be shaped to work for different minds, different needs, to inspire students when they dance, act, draw and create?

An Arts- or Music School is a municipally funded education available for children between ages 5-20. For a small fee you can attend art- music- dance- and acting classes outside of the regular education.

Today the Arts school in Borås resides mainly in an old school building which is poorly adapted to the Arts schools needs. Evaluating the ideas and wishes of the school, I have developed a proposal for a new building that accounts the needs of the school and investigates the role of creative space.

A new Arts school in the centre of Borås will increase the status of the school and make it more attractive, allowing the art subjects to gain higher status as subjects in the regular school.

My project started with an investigation of the role of the arts subjects, the history of Borås and the arts school. By working with Research by Design, together with literature studies, interviews and workshops I have investigated the role of creativity and the arts, and what impact the designed space have in learning environments.

The outcome is a proposal of a new building for the Arts School in Borås. A building that is inviting and a visible part of the city. A place where children and teenagers can meet and feel inspired to perform and create.

The program is very much adapted to the needs of the specified school in Borås. The project aims to question the status of schools and arts subjects. What signals do we send to the young generations when their workspace consists of poorly maintained buildings that aren't adapted to their use? How can we instead create environments that inspire? Buildings that supports the education and signals that children and arts subjects are important?

Innehållsförteckning

Introduktion

Värdet av kultur	12
Kulturskola?	15
Kulturskola!	16
Metod och teori	19
Avgränsningar	19
Kulturskolan i Borås	21
En historisk översikt	22

Borås

Historia	26
Vision för staden	29
Området	31
Tomtanalys	33
Stadsrummet	37

Arkitektur, skapande och pedagogik	
Arkitektur i skolbyggnader	40
Betydelsen av estetiska ämnen	42
Rum för konst och skapande	45
Studiebesök	
Esteten - Kungsbacka	53
Aranäsgymnasiet - Kungsbacka	55
Kulturskolan i Mölndal	57
Artisten - Göteborg	59
Vad tar jag med mig?	60
Designstrategier	
Tankar om synlighet	65
Designvärden	66
Program	69
Volymstudier	71
En ny Kulturskola i Borås	
Skissprocess	77
Funktioner och samband	79
Designkoncept	83
Situationsplan	84
Stadsrum	87
Fasader	88
Plan 1	92
Plan 2	94
Siktlinjer och rörelse	97
Plan 3	98
Plan 4	100
Fasader	106
Sektion	107
Invändiga material och rumsliga element	108
Ett rum för aktivitet	113
Sektion	115
Reflektioner	
Vikten av kultur och skapande för unga	118
Referenser	
Referensprojekt	122
Referenslista	124

*Lukten av oljefärg, lera, grönsåpa, träpannåer.
Hur vårsolen fick akvarellfärgen att torka fortare.
Vintermörkret som omslöt oss och fångade oss i vår
egna lilla värld av färger och former. Lärare som
uppmuntrade, inspirerade, vägledde, tog hand om oss.
Minnen från den bästa tiden i mitt liv.*

Introduktion

Värdet av kultur

En av de viktigaste delarna av min barndom är bildlektionerna som jag gick på i vår lokala Kulturskola. En eftermiddag i veckan körde mamma in mig till stan och lämnade av mig för två timmar fyllda av skapande. Min fristad, utan måsten, utan läxor, utan press.

De estetiska ämnenas roll i skolan är ett hett ämne, i och med de nya läroplanerna, som trädde i kraft 2011, är det många som anser att utbildningen i Sverige rör sig i fel riktning.¹ Estetisk verksamhet är inte längre obligatoriskt i gymnasiet och elever i grundskolan har rätt till garanterade undervisningstimmar vilket har lett till att en del kommuner inte längre tillåter kulturskoleverksamhet under skoltid.²

1 Weil, R(2015), Holfve, P,(2009) Bamford, A (2013)

2 Johanson, F (2013),

Anne Bamford, från University of The Arts i London har de senaste åren föreläst i Sverige om vikten av kreativa ämnen i skolan. Enligt Bamford kommer vi i framtiden få se konsekvenser av att de fått en allt mindre roll i den Svenska skolan.¹ Finansmannen Robert Weil menar, i en debattartikel i Dagens Nyheter, att estetiska ämnen inte är tillräckligt prioriterade i dagens skola.² Även Gustav Fridolin (MP) uttrycker, tillsammans med två partikamrater, sin oro för hur den borgerliga regeringen styr skolutvecklingen och ifrågasätter vilken grund som ges till de unga i dagens skola.

“En film, ett musikstycke eller en bild kan vara nyckeln för att förstå historia, språk eller fysik. All kunskap blir konst innan den blir kunskap igen: Den filtreras genom språket.

Förståelsen kräver av eleverna att kunna bantera olika begreppsvärldar. Sannolikt är det därför som förmågan att tillgodogöra sig också andra ämnen hänger intimt samman med förmågan att uttrycka sig estetiskt.”³

Samtidigt pågår den statliga satsningen *Skapande skola* som en positiv motpol. Ett bidragsprojekt som ska stärka arbetet med kultur i skolan. Den senaste rapporten från Kulturrådet visar att eleverna upplevt att de fått nya sätt att uttrycka sig på och att undervisningen blivit roligare under projektet.⁴

Estetiska ämnen, och ungas rätt till dem, är en viktig fråga. Forskning visar att de är betydelsefulla för vår kreativa förmåga. De behövs för att skapa ett kreativt tänkande. För att ge elever fler sätt att lära sig på, för att ge dem verktyg att se sammanhang och för att värdesätta mjuka värden som känslor, social förmåga och kulturell förståelse.

1 Kultur i Väst (2012)
2 Weil, R (2013)
3 Fridolin, G mfl (2013)
4 Kulturrådet (2012)

Kulturskola?

Kultur- och Musikskolan är en frivillig utbildning tillgänglig för elever i åldrarna mellan 5-20 år (kan variera något mellan kommuner) utöver den vanliga grundskolan. Mot en mindre terminsavgift har alla elever möjlighet att välja kurser i musik, dans, teater, bild och ett flertal andra ämnen. Landets Kultur- och Musikskolor styrs och finansieras på en kommunal nivå. Eftersom det saknas statliga riktlinjer har skolorna i landet utvecklats åt olika håll och deras plats i samhället har större betydelse på en del orter och mindre på andra.

En stor del av Kulturskolornas undervisning sker ute i skolorna, där främst musikundervisningen finns tillgänglig för eleverna. Eleven får gå ifrån t.ex sin engelskalektion för att ha en kort gitarrlektion. Efter skoltid pågår verksamheten främst i Kulturskolornas egna lokaler där lektioner hålls i teater, dans, musik och andra ämnen. På många ställen i landet köper även grund- och gymnasieskolan tjänster av Kulturskolan för att kunna tillhandahålla de estetiska ämnena.

Enligt Sveriges Musik- och Kulturskoleråd arbetar Kulturskolorna idag för att bidra till lokal tillväxt, för att bidra till det lokala kulturlivet och för att främja grundskolans utveckling.¹

¹ SMoK <http://www.smok.se/om-smok/historik>

Kulturskola!

Det behöver satsas på kultur och de estetiska ämnena. Forskning visar att framförallt musik, men även övriga ämnen, ger många positiva effekter hos eleverna. De blir mer motiverade, smartare och undervisningen hjälper dem att utvecklas på ett socialt plan och ger eleverna bättre

förutsättningar och verktyg för att klara sig i skolan och i samhället.¹

Kulturskolechefen i Borås, Per-Olov Pell, beskriver i en artikel i lokaltidningen att Kulturskolan i Borås i dag sitter i eftersatta och dåligt anpassade lokaler. Kulturskolan har idag sin bas i Caroliskolan, en gammal folkskola. På grund av byggnadens struktur, med breda outnyttjade korridorer och små, trånga undervisningssalar, svarar lokalerna inte mot Kulturskolans behov. Verksamheten får inte plats i den gamla folkskolan, och en del ämnen huserar på andra håll. 2010 lämnades en skrivelse in till lokalförsörjningsnämnden för att få igång en förstudie om vilka befintliga lokaler i centrala Borås som skulle passa skolan.² Vid tidpunkten för detta examensarbete har fortfarande inga steg tagits närmare en förstudie.

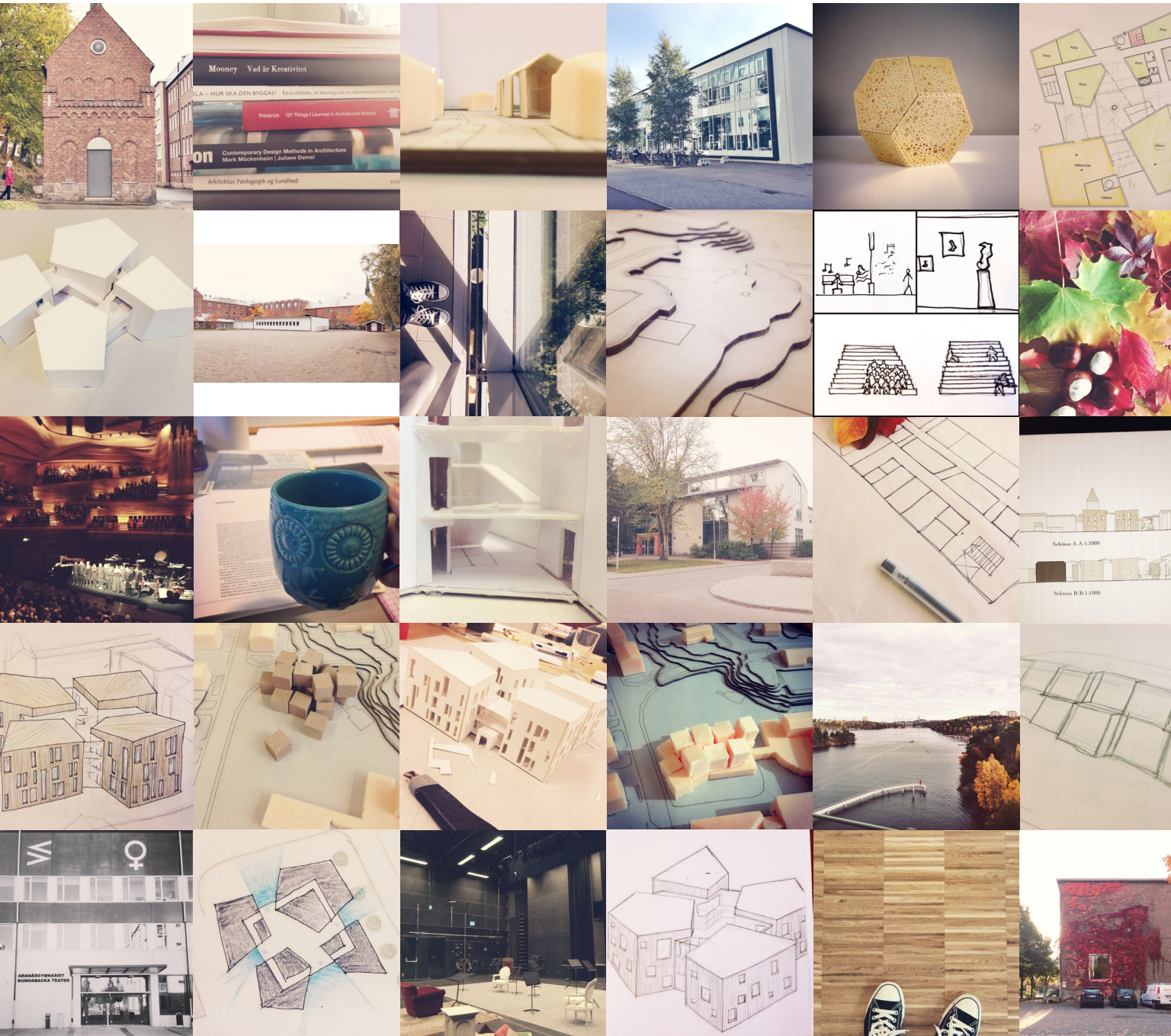
Från Kulturskolans sida finns en vision om att samla den idag utspridda verksamheten i en ny byggnad bakom Bäckängsgymnasiet. Att ge skolan nytt liv och en starkare roll i staden. Tankar finns också om att gymnasieskolan, som idag köper en del lektioner av Kulturskolan, skulle kunna utnyttja lokalerna till sitt estetiska program i större utsträckning.

I detta examensarbete vill jag undersöka frågan om kulturämnena, och hur en Kulturskola i Borås kan designas så att den stödjer kreativt arbete. Jag har tagit till mig Kulturskolans idé och vision om en ny byggnad och jobbat med rektorns och lärarnas tankar. Samtidigt har jag undersökt pedagogiska idéer och teorier om hur arkitektur, rumsupplevelser och pedagogik är sammanlänkade, för att ta reda på vilken roll arkitekturen har i forandandet av ett skapande rum.

Hur kan en byggnad formas för att stödja olika sinnen och olika behov, för att inspirera unga när de dansar, agerar, musicerar och skapar?

1 Lindmark. K (2011) s 18-29

2 Persson. K, (2012)



Metod och teori

Genom litteraturstudier inom olika områden såsom arkitektur, psykologi, pedagogik och hälsa har jag utgått ifrån teorier om hur arkitektur, hälsa och kultur är sammanlänkade och hur de påverkar människan. Dessa teorier har sedan lagt grunden för min fortsatta designprocess där jag genom Research by Design har utvecklat ett designförslag för en ny Kulturskola i Borås.

Avgränsningar

I detta examensarbete har jag främst utgått ifrån Kulturskolans behov, men också tagit till mig kulturskolechefens visioner och mål. Eftersom kommunen inte har tagit upp frågan om nya lokaler för Kulturskolan har jag valt att utgå ifrån Pells vision om en ny byggnad jämte Bäckängsgymnasiet. I mitt samtal med honom förklarade han att de gärna skulle se att den nya Kulturskolan också inkluderade en konsertsal för 400 personer. Det är något jag har valt att inte titta närmare på eftersom det i Borås redan finns ett stort antal konsertsalar och scener.

I och med en placering närmare Bäckängsgymnasiet ökar möjligheterna för samutnyttjande av Kulturskolans lokaler. Det estetiska programmet på skolan får möjlighet att ha fler lektioner i Kulturskolans lokaler. Jag har dock valt att inte kontakta gymnasieskolan och starta en utredning om deras lokalbehov också. Från egna erfarenheter vet jag att lokalbehoven inte skiljer sig särskilt mycket åt.



Kulturskolan i Borås

Kulturskolan i Borås är populär och har ett stort utbud av speciellt musikämnen, men det finns också teater, dans, bild, ord, musikdata, cirkus och textil/design.

Mycket av verksamheten pågår ute i grundskolorna men i Caroliskolan finns skolans bas. Här finns till största delen musiksalar av olika storlek för olika behov. Det finns även en danssal och en lite större sal för teater och konserter. Bäckängsgymnasiet köper lektioner av Kulturskolan för sitt estetiska program, vilket innebär att det pågår lektioner i huset även på förmiddagarna.

Caroliskolan är från början en gammal folkskola med mycket historia men lokalerna är inte särskilt passande för Kulturskolan. Det är trångt, ganska tråkiga lokaler och de är dåligt anpassade till Kulturskolans behov av t.ex akustik och mjuka golv. Det finns en önskan om att flytta in i större lokaler från skolans sida och i detta examensarbetet undersöker jag hur ett nytt skolhus för Kulturskolan i Borås skulle kunna utformas.

Kulturskolan

Borås Folkskolors frivilliga
instrumental-undervisning
grundas och hålls i
Caroliskolan

Borås stads musikskola
grundas och är tillgänglig
för ungdomar vid
läroverken

Den frivilliga
musikundervisningen i
Borås omorganiseras och
samlas under Borås stads
musikskola

Undervisningen flyttar från
Caroliskolan till Sven
Erikson-skolan

1940

1950

1960

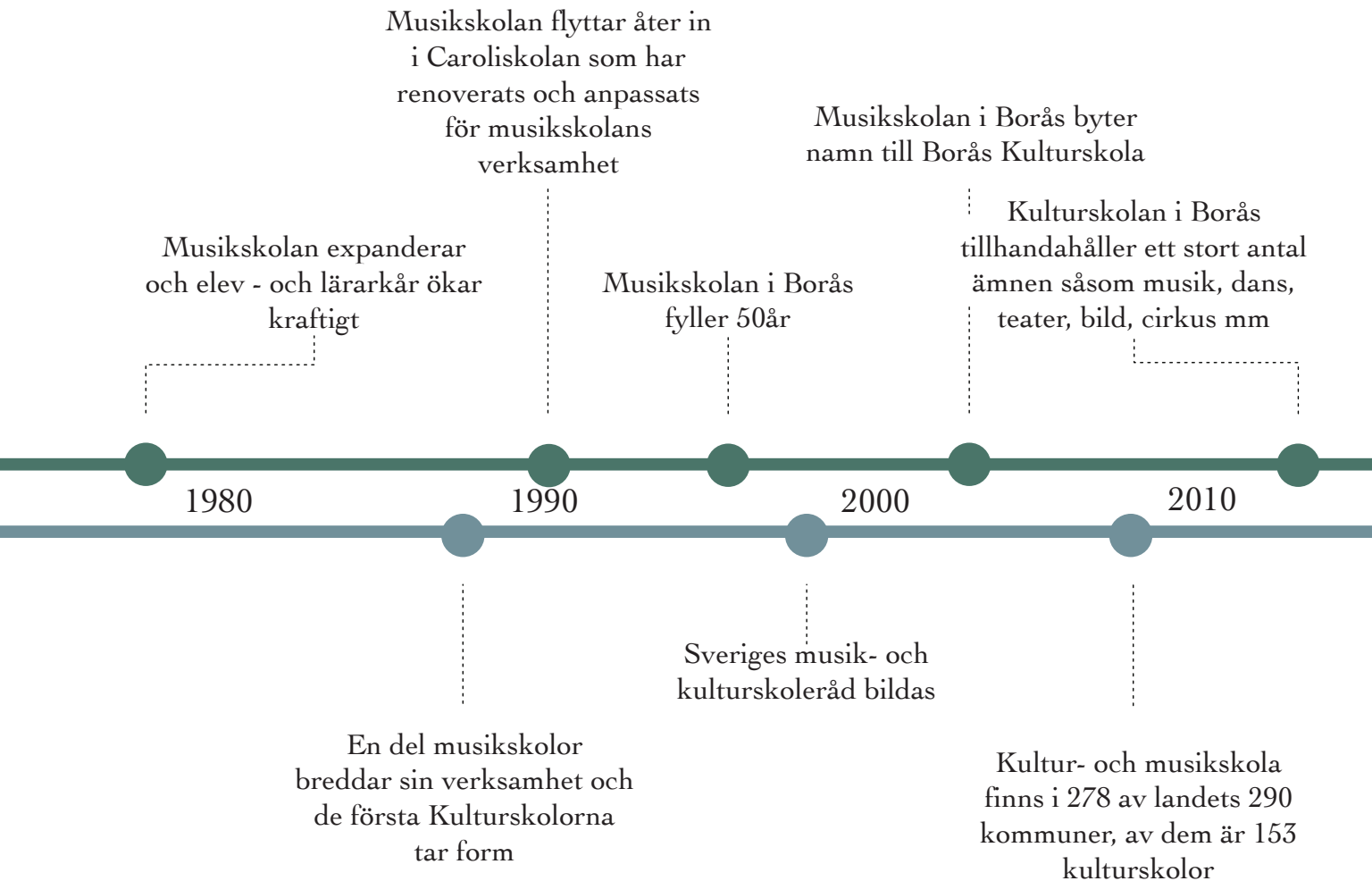
1970

De första svenska
kommunala musikskolorna
startar i landet

Antalet kommunala
musikskolor ökar kraftigt

Kulturskolan

i Borås



i landet

*“Every child is an artist. The problem is how to remain
an artist once we grow up.”*

- Pablo Picasso

Borås

Historia

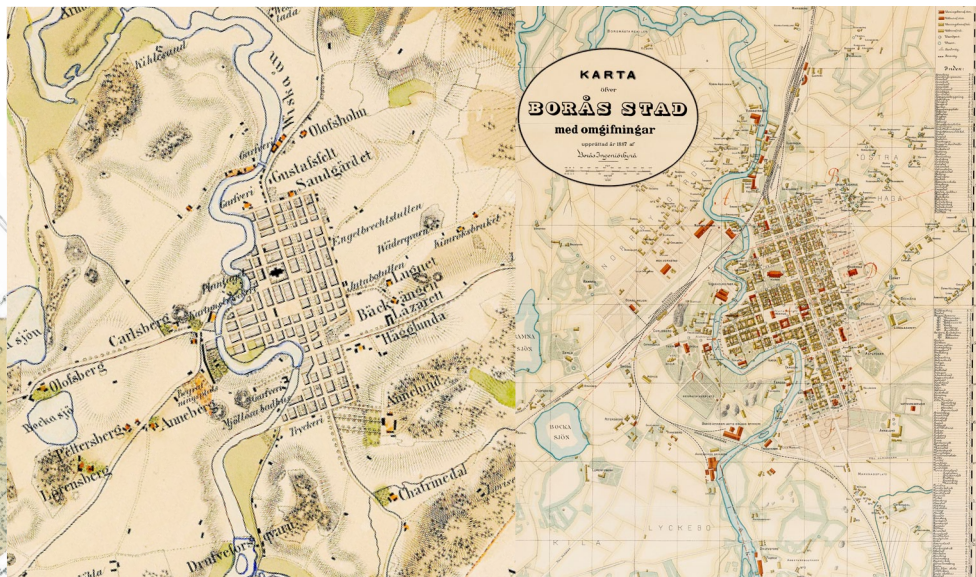
1621 grundlades Borås av Gustaf II Adolf. Området hade länge varit en samlingsplats för bygdens gårdshandlare (senare kända som knallar), och Borås anlades för att kontrollera handeln på landsbygden runt Sjuhärad, Mark och Kind.

Borås historia som textilstad började i slutet på 1600-talet då hemvävningen och handeln med väv startade i mindre skala. Runt 1840 stod produktionen av hemproducerade vävnader i Sjuhäradsbygden för 3/4 av den totala produktionen i landet. Vid 1800-talets mitt hade flertalet bomullsfabriker anlagts och 1910 fanns 97 fabriker i staden, de flesta med koppling till den textila

1647



1856



1887

näringsen såsom; spinnerier, väverier och färgerier. Borås och Sjuhäradsbygden har än idag kvar sitt anseende som landets textilcentrum.

I och med den explosionsartade utvecklingen av staden runt sekelskiftet 1900 är stora delar av Borås präglade av byggnader från denna tid. På grund av flertalet stadsbränder finns inga byggnader äldre än Brännerigården från 1734 bevarade.

På 1960-talet började en nedgång i textilindustrin och många företag lades ner eller tvingades till stora nedskärningar. Mot slutet av 1970-talet stod många av de gamla anrika industribyggnaderna tomma och ett stort antal kom att rivas.

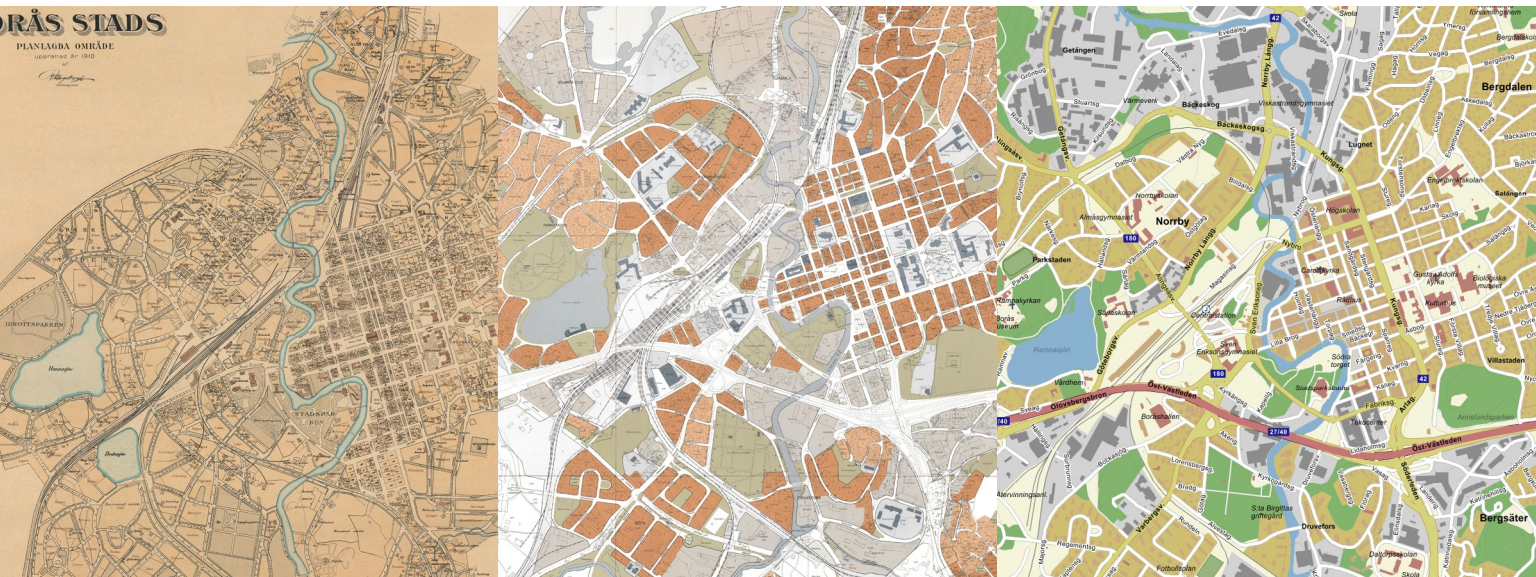
En förändring i hur man värdesatte kulturarvet kom inte förrän under 1980- och 90-talen, och idag värderar man de gamla industribyggnaderna i Borås högt.¹

¹ Haggström, J. Sjöberg, S. Hjelm, F (2005)

1910

1970

2013





Vision för staden

I översiktsplanen för Borås har staden listat ett antal mål för en god framtida stadsutveckling. Borås vill bidra till Agenda 21:s vision om en ekologiskt-, socialt- och ekonomiskt hållbar utveckling.

- *En resurshushållande bebyggelsestruktur.*
- *Attraktiva bostäder i olika storlekar och upplåtelseformer för alla medborgare.*
- *God arkitektur och estetisk kvalitet samt trygga, tillgängliga och vackra utemiljöer i samspel med identitet och historia.*
- *Ett varierat näringsliv med inriktning mot textil, handel, logistik och design.*
- *Trygga, säkra och långsiktigt hållbara transporter.*
- *Användningen av mark och vatten sker på ett sådant sätt att den långsiktiga produktionsförmågan, den biologiska mångfalden samt natur-, kultur- och friluftsvärden bibehålls.¹*

Platsen för den nya Kulturskolan i detta examensarbetet ligger i Borås centrum. Gränsande till två bostadsområden ligger tomten jämte Bäckängsgymnasiet, på skolans stora idrottsplan. I närheten finns även Kulturhuset med Borås stadsteater, bibliotek och konsthall.

Placeringen nära gymnasieskolan möjliggör utbyte skolorna emellan. Gymnasiets estetiska program köper idag lektioner av Kulturskolan och genom en närmare placering blir det möjligt att utöka det utbytet.

Närheten till Kulturhuset gör också att Borås får en än starkare knutpunkt för kulturlivet.

¹ Borås stad (2005) ÖP s.3



Salängsgatan, vy mot tomten. Bäckängsgymnasiet på höger sida



Bäckängsgymnasiet



Liten byggnad jämte tomten



Bostadshus längs Salängsgatan



Bäckängsgymnasiet, entré



Kulturhuset, fasad mot Bäckängsgymnasiet



Tillbyggnad Bäckängsgymnasiet

Området

Tomten, med sin placering just i utkanten av centrum, är omgiven av byggnader med starka karaktärsdrag och området vittnar om historiens gång. I norr och öster finns två stora bostadsområden. Ett villaområde med villor av olika typ från 1900-talets början och framåt, och ett område med flerbostadshus, de flesta från runt 40-talet.

Bäckängsgymnasiet, vilket är den mest dominanta strukturen runt tomten, består av flera byggnadskroppar som har byggts ihop i olika omgångar. De olika volymerna i rött tegel berättar en historia som gör det möjligt att följa tidens gång. De första byggnaderna kommer från 1901, på 40-talet sammanlänkades de äldre husen och skolan byggdes till.¹ 2008 gjordes en tillbyggnad på södra sidan för att fylla ett ökat behov av lokaler och 2013 tillkom en förlängning av Bäckängsgymnasiets matsal på idrottsplatsen.

Intill Bäckängsgymnasiet finns också Kulturhuset, en byggnad som uppfördes 1975 i flera olika volymer i tidstypisk utformning, med flertalet till- och ombyggnader efter det. Här finns också Gustav Adolfs kyrka från 1906.² Gymnasieskolan, tillsammans med Kulturhuset och kyrkan är klassat som en av Borås värdefulla kulturmiljöer och representerar en tydligt läsbar årsring i staden.³

1 Borås stad (2010)

2 Häggström, Sjöberg, Hjelm (2005), Borås stad (2010)

3 Borås stad (2010)



Tomtanalys

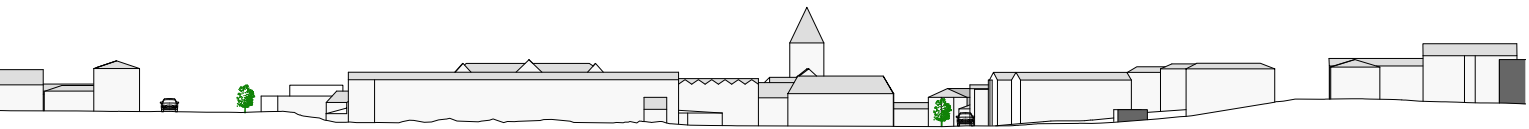
Tomten utgörs av Bäckängsgymnasiets idrottsplan. En stor grusplan som mäter ca 40x70 meter.

Planen är inramad av höga björkar som sitter tätt med ett avstånd på ca 5 meter. Träden, och ett högt stängsel runt planen, bidrar till att det skapas ett tydligt avgränsat rum runt idrottsplanen. De skymmer även sikten både utåt, mot bostadsområdet, och inåt, mot skolan.

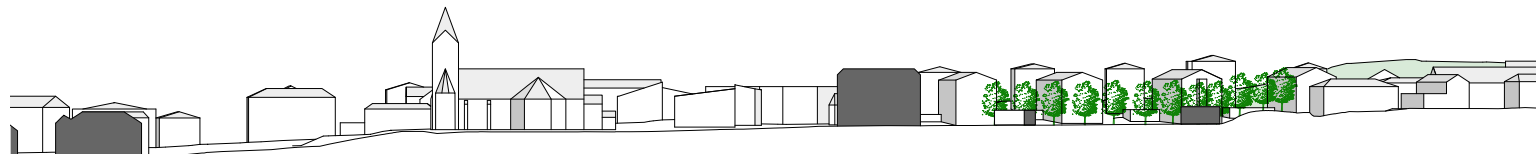
Bäckängsgymnasiets många olika volymer i rött tegel bidrar också till en stark karaktär på tomten. Idag finns där en nybyggd förlängning av gymnasieskolans matsal. En vit tillfällig paviljong med få arkitektoniska kvalitéer.

I en ny detaljplan för området, från 2010, gjordes planen tillgänglig för byggnation avsedd för skol- och idrottsverksamhet, vilket är gynnsamt för detta examensarbetets förslag.¹ I detaljplanen invänder idrottslärare och elever att planen är välanvänd av skolan, men vad jag har kunnat förstå används den inte utöver skoltid. Att man i detaljplanen öppnat för byggnation är en indikation på att planen ses som en potentiell plats att förtäta staden på. Jag anser inte heller att planen i sig har några större kvalitéer, det är ett tomrum som kan användas bättre.

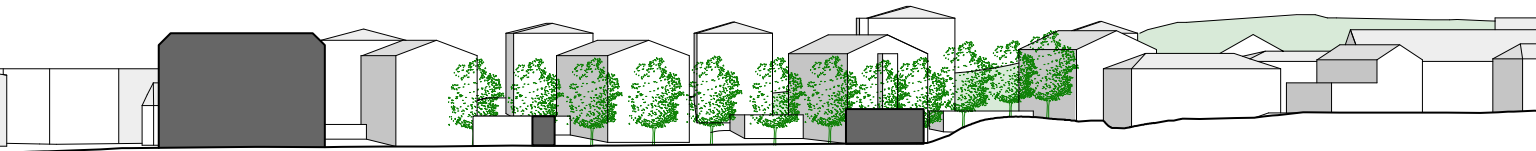
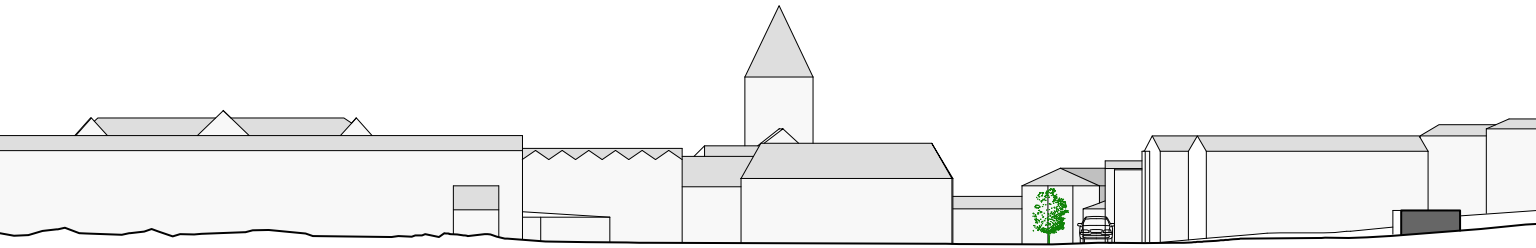
¹ Borås stad (2010)



Sektion A-A 1:2000



Sektion B-B 1:2000





Stadsrummet

Tomten är som sagt lokaliserad i utkanten av Borås centrum, där stad övergår till bostadsområde. När man rör sig från Stora torget, uppför gatorna, mot Kulturhuset och Bäckängsgymnasiet märker man hur det tydliga rutnätet av gator och kvarter blir mer uppbrutet, och hur de stora komplexen, som Kulturhuset och Bäckängsgymnasiet är, tillåts ta plats. P.A Halls terrass, som kopplar samman rummet mellan Kulturhuset, gymnasiet och Gustav Adolfs kyrka blev nyligen upprustat för att skapa en tydligare mötesplats och binda samman rummet mellan byggnaderna tydligare.¹

I och med detta förnyades också stråket längs Salängsgatan. Stråket har en stadsmässig karaktär och det är längs denna gatan man anländer till tomten från centrum. Flerbostadshuset som ligger med sina gavlar mot gatan möter skalan på gymnasiets olika volymer på ett bra sätt samtidigt som övergången till villaområde blir naturlig. I och med höjdskilladen i änden av idrottsplanen ligger villorna lite högre, vilket också gör att gränsen till den mindre skalan blir subtil.

¹ Borås stad (2010)

“Konventionsstaterna skall respektera och främja barnets rätt att till fullo delta i det kulturella och konstnärliga livet och skall uppmuntra tillhandahållandet av lämpliga och lika möjligheter för kulturell och konstnärlig verksamhet samt för rekreations- och fritidsverksamhet.”

-FNs Barnkonvention Artikel 31:2

*Arkitektur, skapande och
pedagogik*

Arkitektur i skolbyggnader

Arkitektur och rum uppfattas olika av alla individer. Vi avkodar ständigt vår omgivning för att förstå hur vi ska bete oss, men alla är vi olika och tolkar och konstruerar vår egna omvärld.¹ Samhället uppfostrar oss och ger oss förutsättningar för att vi ska kunna ta del av de sociala koderna som är en del av vår kultur.

Genom arkitektur sänder samhället också signaler om värderingar. Vad berättar skolbyggnadens utformning om hur samhället ser ut och hur barn och unga värderas?

Ett rum förmedlar känslor och attityder. Inge-Mette Kirkeby menar i rapporten *Skolen finner sted* att arkitekturen kan ses som en metafor som förmedlar vikten av aktiviteten den innehåller. Hon skriver att skolan kan ses som en förlängning av samhället. Samhället bygger skolorna för att utbilda och uppfostra, de blir därför en offentlig institution som representerar samhället. Beroende på skolans skick, utformning och underhåll sänds signaler till eleverna om hur samhället, som skolan är en del av, ser ut och hur samhället värderar brukarna av skolan.²

Däremot är inte en nybyggd skola detsamma som en bra skola. De senaste åren tycker jag att man kan se en trend av nybyggda skolor där designen och utseendet premieras i första hand.

En dåligt planerad skola kan försvåra och förhindra arbetet i skolan, skriver Anna Törnquist i *Skolhus för tonåringar*, medan en väl planerad byggnad blir ett påtagligt stöd för det arbetssätt skolan valt.³ I en nationell hearing om skolans fysiska miljö (2007) påpekade Patrik Bjurström vikten av att jobba med brukarna för att få till en välplanerad skola.⁴

Den estetiska miljön är också av vikt för välmående

1 Björklind, P (2005) s.33, Kirkeby, I-M (2006)

2 Kirkeby, I-M. (2006)

3 Törnquist, A (2008) s. 59-60

4 Bjurström, P (2008) s.57-58

och koncentrationsförmåga. I en väldesignad miljö kan det visuella, det akustiska och det kinetiska bidra till att finna lugn, harmoni och ordning samtidigt som den stimulerar till utforskande och eget skapande.¹

Kirkeby har utformat fem designprinciper för att avkoda tolkningen av rum och dess egenskaper.

Det sociala rummet

Ett rum kan utformas så att de uppmuntrar till möten eller så att det tillåter avskildhet.

Handlingens rum

Ett rum kan sända signaler om vilken som är den tilltänka aktiviteten. Ett flexibelt rum sänder otydligare signaler.

Det beteendestyrande rummet

Ett rum förmedlar koder om vad som är tillåtet och inte.

Det betydelsebärande rummet

Ett rum förmedlar känslor och attityder.

Det stämningbärande rummet

Ett rum förmedlar stämningar och atmosfärer med hjälp av t.ex ljus, färgsättning och material.²

Arkitektur sänder alltså många signaler till sina brukare. I ett skolhus handlar det främst om att med arkitekturens hjälp uppmuntra till upptäckarlust och inspirera till skapande. En byggnad med bra material, proportionerliga rum med öppenhet och goda ljusförhållanden är verktyg som bör användas för att kunna skapa en god skolmiljö. Med Kirkebys designprinciper kan jag också vara medveten om vilka signaler som sänds ut via byggnaden jag formger. En läsbar byggnad inger trygghet, samtidigt som dess utformning kan utmana och inspirera och möjliggöra plats för både möten och avskildhet.

1 Törnquist, A (2008) s. 17

2 Kirkeby, I-M (2006)

Betydelsen av estetiska ämnen

Just nu pågår det flera projekt som undersöker kopplingen mellan att utöva konstämnen och individens inlärningsförmåga. Det finns ännu inga konkreta bevis för detta, men flera forskare pekar på samband som visats genom studier av elever.

Fredrik Ullén forskar om hur hjärnan påverkas av musikutövning på Karolinska institutet och säger i en artikel i tidningen *Förskolan* att man har kunnat peka på att musikträning verkar ge effekter i andra delar av hjärnan, till exempel språkinlärning.

Rolf Ekman på Sahlgrenska universitetssjukhuset berättar i samma artikel att de också har kunnat se att det skapas mer aktivitet i hjärnan om man målar eller sjunger själv jämfört med om man bara är åskådare eller åhörare. Mer aktivitet innebär att fler områden i hjärnan aktiveras och får jobba samtidigt. Ekman påpekar också att det är viktigt att ägna sig åt olika saker som man tycker är roligt, för att hjärnan aktiveras och stimuleras på ett varierat sätt.¹

I boken *The Arts and the Creation of Mind* beskriver Elliott Eisner hur vi upplever och utövar konst med våra sinnen. Sinnena är vårt främsta medel för att uppfatta omgivningen och de ger oss förutsättningar att, tillsammans med den kulturella miljön, utvecklas intellektuellt och realisera oss själva. Utövandet av

¹ Nöjd, M. (2012)

konst kräver också full koncentration och när vi förfinar fingerfärdigheten, lägger mer djup i repliken, adderar ett danssteg, justerar vi de stämningar och känslor vi vill förmedla. Detta gör att konstutövare har bättre kontakt med sina känslor och hur de förmedlar dem. Eisner beskriver också hur små barn lär känna sin omgivning genom sina sinnen. De känner, lyssnar, tar på, luktar. När de blir äldre lär de sig att särskilja objekt, miljöer och situationer och Eisner menar att barn som får utöva konstämnen får en bättre förmåga att uppfatta komplexiteter och subtila skillnader i sin omvärld på en högre nivå.¹

Karin Lindmark, student på Uppsala Universitet, genomförde i sitt examensarbete, *Estetiska lärprocesser; deras betydelse för inläring och social förmåga*, en enkätundersökning om kulturämnenas roll, bland rektorer på skolor runt om i Sverige. Många rektorer beskriver att de ser en risk med att de estetiska ämnena inte längre är obligatoriska i gymnasiet. Flera stycken ser hur de estetiska ämnena påverkar eleverna positivt, och att ämnena utgör en viktig del i den sociala utvecklingen bland eleverna.

Lindmark utförde även en gruppintervju med tio stycken Kulturskoleelever. De beskriver Kulturskolan som en fristad. En plats där de känner trygghet och kan slappna av i sitt lärande. En plats där man laddar energi för att orka med och hitta motivation till den vanliga utbildningen.²

Jag själv minns Kulturskolan som en trygg plats där jag kunde känna mig fri. Det var något jag hade valt själv, och jag njöt av den stunden. Tryggheten jag kände kan bara jämföras med tryggheten hemma, och den var ett resultat av miljön, atmosfären och lärarnas engagemang. Kanske var det också något mer som påverkade mig, som bidrog till att jag alltid haft det lätt för mig i skolan?

1 Eisner, W. E. (2003) s. 2, s. 20-13

2 Lindmark. K (2011) s 18-29

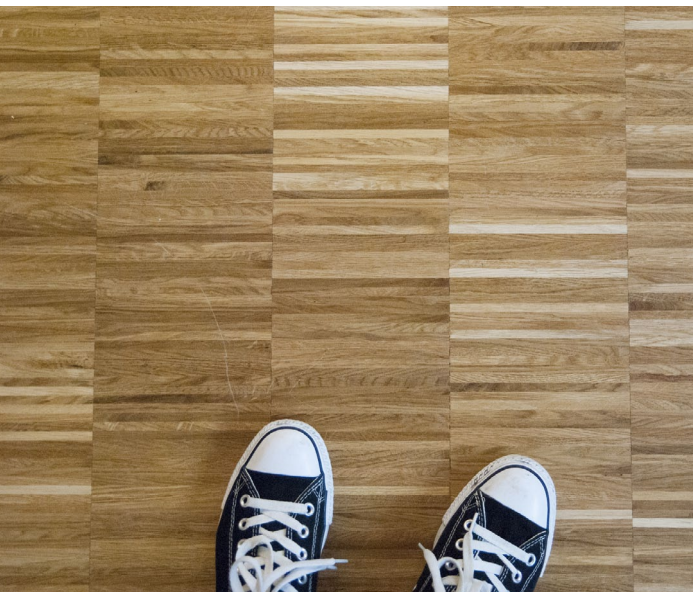
Rum för konst och skapande

För att skapa en Kulturskola med bra salar och bra förutsättningar för att bli optimala för sitt ändamål behöver de utformas anpassat till det de ska användas till. Till exempel behöver en bildsal tåliga golv och väggar där det inte gör något om färg spiller och lämnar ett avtryck. En musiksals för rockmusik behöver högre dämpning än en sal för piano för att skapa rätt efterklangstid.

Som Kirkeby beskriver, så sänder rum signaler om vad som ska ske i dem, och som arkitekt kan jag påverka hur tydliga de signalerna är.¹ I en Kulturskola, där skapandeprocessen ligger i centrum, är det viktigt att känna sig trygg i rummen, att de ska vara tydliga i sin utformning, och ge de bästa förutsättningarna för de olika ämnena.

På de kommande sidorna har jag försökt fånga vad det är som är viktiga rumsliga element i salarna för de olika ämnena. Detta är baserat på egna erfarenheter tillsammans med sånt jag har tagit med mig från studiebesöken och samtalen med de lärare och rektorer som visat mig runt i skolorna.

¹ Kirkeby, I-M (2006)



Mölnåls Kulturskola



Artisten, Göteborg

Rum för musik

Akustiken signalerar vilken typ av musik som rummet är till för. Musiken tar upp rummet och efterklangstiden är avgörande för att det specifika instrumentet ska vara behagligt att spela. Ljudet måste också föras tillbaka till den som spelar för att musikanten ska höra om det låter bra.

Storleken avgör om rummet kan vara till för en violinist, ett band eller en orkester. Ljuddämpning mellan rummen är viktigt men när man passerar utanför bidrar ett visst ljudgenomsläpp inte bara till att signalera att det händer något i rummet, utan också till att en stämning skapas utanför och musiken tillåts ta plats och fylla byggnaden med liv.



Aranäsgymnasiet, Kungälv



Cité des arts et de la culture, Frankrike

Rum för dans

Genom dans utforskas rummet med kroppen. Rumsligheter skapas och bildas om allteftersom dansaren går vidare i sin akt. I dansen är det kroppen och det kroppen förhåller sig till som är i fokus. En historia berättas och vi kan föreställa oss de osynliga miljöer som dansen utspelas i. Rummet ger förutsättningar för dansaren att röra sig framåt, bakåt, uppåt. En spegelvägg blir ett redskap för att kunna utforska och få kontroll på kroppen och dess rörelser. Storleken på rummet avgör vilken plats dansaren kan ta, om historien får tillåtelse att breda ut sig, eller om den ska ta olika vändningar och känslouttryck på en begränsad yta.



Artisten, Göteborg



Creative Arts Centre, Boston

Rum för agerande

Likt dansaren så utnyttjar en skådespelare kroppen och rummet för att förmedla bilder och känslor. Inom teatern finns dock möjlighet att bygga upp miljöer med hjälp av rekvisita och kulisser. Med ljussättning, möbler och flyttbara väggar kan nya rumsligheter och stämningar skapas från scen till scen. Inom teatern riktar man sig också mot en publik och man jobbar ofta på en definierad scen. Flexibilitet är viktigt här. Att kunna jobba med rumsdefinierande objekt, som lösa väggelement, podier och draperier för att ge skådespelaren förutsättningar att agera, och hjälpa publiken att visualisera en miljö.



Esteten, Kungsbacka



Esteten, Kungsbacka

Rum för bild och form

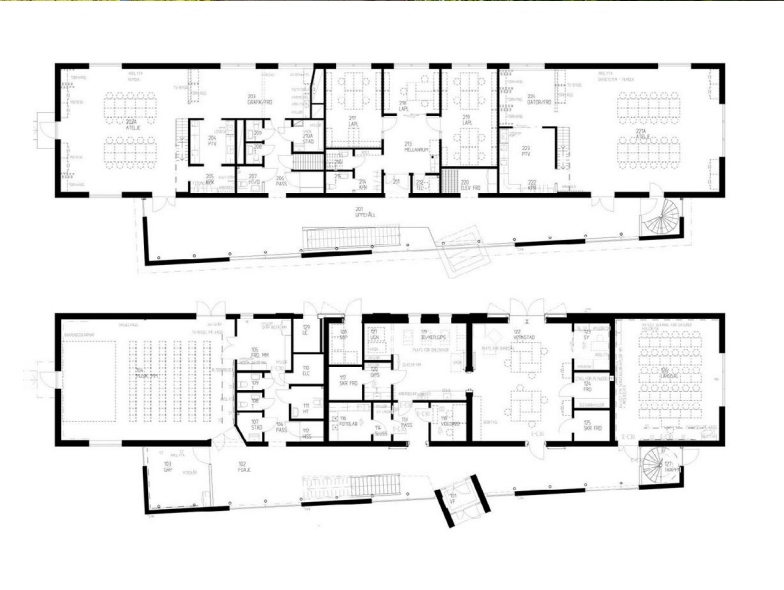
Inom konsten lyfts ofta ljus och rymd fram som nyckelelement. Här ligger fokus på konstverket och dess relation till rummet. Ljus från norr är mindre färgat av vädrets skiftningar och är mer neutralt och jämnt. Genom ljusinsläpp i ett högt rum kan ljuset spela ner på väggar och genom fönster för att sprida mjukt och jämt ljus.

Flexibilitet i möblering gör det möjligt att skapa olika förutsättningar för om man ska jobba med skulptur, målning, kroki eller tryck. Det är också bra att kunna bygga upp olika miljöer, ett podie för en krokimodell, eller ett stilleben för en teckningsövning.

*I turn the music up, I got my records on
I shut the world outside until the lights come on
Maybe the streets alight, maybe the trees are gone
I feel my heart start beating to my favourite song*

Coldplay - Every teardrop is a waterfall

Studiebesök



Esteten - Kungsbacka

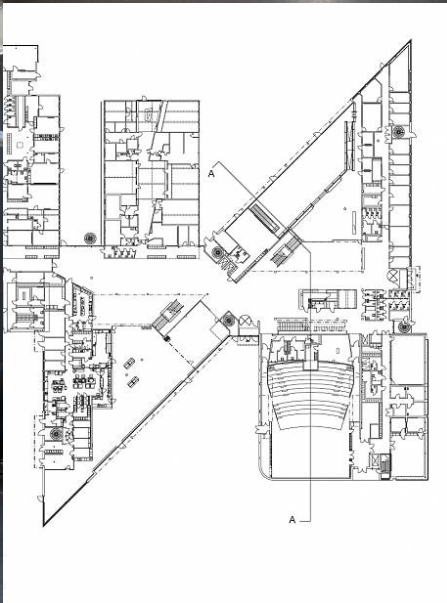
Esteten i Kungsbacka stod färdig 1998 och här samsas Kulturskolan och det estetiska programmet på Aranäsgymnasiet.

Denna byggnaden känner jag utan och innan, det var här jag hade mina kulturskolektioner och senare även bildämnena i gymnasiet. I denna byggnaden kan jag alla vinklar och vrår; hur ljuset faller in, hur det låter i trappan när man går, det mjuka bakgrundsljudet av någon som har en pianolektion. Men ändå är inget likadant. Det är andra människor i korridorerna, nya elever som lär sig nya saker.

Byggnaden är avlång, invändigt finns en bred korridor med påhängda lektionssalar och rum. Korridoren fungerar som en mötesplats. En yta där elever hänger mellan lektioner, där konsteleverna ställer ut sina projekt och har vernissager, där lektionerna flyter ut. De många olika fönsterpartierna gör också rummen levande, de utstrålar en atmosfär och gör själva byggnaden till något som talar.

Lärarna själva uppskattar ljuset och upplever att eleverna också tycker om byggnaden. Framförallt gymnasieeleverna verkar uppskatta att ha en egen plats, som inte hör ihop med den övriga gymnasiebyggnaden. Möjligheten att ställa ut material i korridoren gör att eleverna och verksamheten blir synlig för andra. Det lärarna påpekar som negativt är att det blir kallt, antagligen på grund av takhöjden i ateljéerna. Även loftet, ett i vardera ateljé, är opraktiska. Eleverna vill gärna smyga undan där, och det är svårt att ha uppsikt över dem. Städarna städar inte heller där eftersom loftet, med sina branta, smala trappor i trä, är svåråtkomliga.

Jag är medveten om att min syn på byggnaden är högst subjektiv, men jag vill ändå tro att mina arkitektögon har rätt, att det är något i själva atmosfären som gör att jag fäst mig vid den.



Aranäsgymnasiet - Kungsbacka

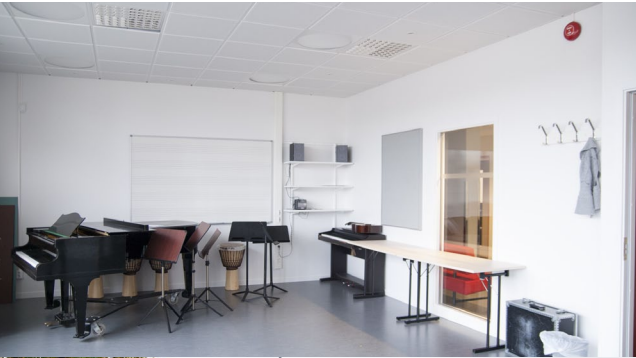
2006 stod det nya Aranäsgymnasiet, ritat av Wingårdhs, klart. Samma år erhöll det också Kasper Salin-priset.¹ Som gymnasieelev gick jag mitt sista år i denna nya skola, som i sin utformning var väldigt annorlunda mot de skolor jag var van vid. Öppenhet och transparens genomsyrar byggnaden. Med sina två ljusgårdar blir alla synliga, och den vertikala kommunikationen är tydlig. Man ser varandra på ett annat sätt, och stämningen i byggnaden är mer öppen än i en vanlig gymnasieskola. Genomgående är byggnaden uppbyggd av betong och glas med trädetaljer i trappor och räcken. Det är en strikt byggnad, med sina tunga betongväggar och skarpa vinklar. En lärare beskriver den som mer lik en högskola och berättar att de som börjar första året ofta tycker att det är omysigt.

Mitt besök var inriktat på de estetiska programmets salar, som ligger i anslutning till den publika teatern. Här är salarna påhängda längs en korridor, på ena sidan dansbild-, musik- och teatersalar. På andra sidan finns förråd, omklädningsrum och teknikutrymmen, innanför dessa finner man teatern. Rummen här är också strikta med stora fönsterpartier mot norr. Under mitt besök var flera av draperierna framför fönstren fördragna.

Korridoren utanför salarna är smal och lång. I dessa salarna sker transparensen utåt istället för inåt, vilket gör att man, till skillnad från i den övriga skolan, inte känner något sammanhang. Läraren som visar mig runt berättar att tanken från början var att all undervisning skulle ske på Aranäsgymnasiet, men salarna räckte inte till och man har fortfarande lektioner i alla ämnen i de gamla lokalerna på Esteten och kulturhuset Fyren.

Inte minst bildlärarna är nöjda med att få vara kvar på Esteten, de beskriver de lokalerna som bättre, ljusare och trevligare, mer genomtänkta.

¹ Jensfelt. A (2006)



Kulturskolan i Mölndal

Kulturskolan i Mölndal flyttade i augusti i år in i nya lokaler bredvid Fässbergsgymnasiet. Liksom Kulturskolan i Borås satt de förut i en äldre byggnad som var otillgänglig och med trapphus och strukturer som slukade kvadratmeter. I Mölndal erbjuds musik, dans och teater som ämnen. Skolan fick flytta in i ett befintligt hus som har anpassats till verksamhetens behov. Kulturskolan jobbade tillsammans med arkitekten för att hitta bra lösningar. Ett krav från skolans sida var att få en lite större konsert- och ensemblesal, vilken utmärker sig via utbyggnaden som är synlig från utsidan.

Ett medvetet grepp som syns i byggnaden är öppningarna i väggar och dörrar för att tillföra mer liv till korridoren som löper genom skolan. Glaspartierna gör också att man kan ana pianomusik, gitarrspel och dansarnas fötter som slår i golvet.

Kulturskolechefen Andrine Bendixen-Mangs berättar att skolan har haft nytta av att flytta till gymnasieskolan. Det underlättar utbytet av tjänster och lektioner. Kulturskolans teater elever använder till exempel gymnasiets teatersal, och musikeleverna på det estetiska programmet har en del lektioner i Kulturskolans lokaler.

På dagtid används lokalerna inte bara av gymnasieelever. När jag hälsar på har en glad särskoleklass danslektion i danssalen. Andrine förklarar också att de har musikterapi, och att det också finns babyrytmik.

Den anonyma utsidan gör att man blir överraskad när man kommer in i nya fräscha lokaler. Bra ljussättning och insynen i musiksalarna gör att byggnaden känns levande och trygg. Omsorgsfulla material- och färgval gör att det känns enhetligt och genomtänkt.



Artisten - Göteborg

Artisten invigdes 1992 efter en stor om- och tillbyggnad. Här huserar Högskolan för scen och musik, vilket ställer höga krav på byggnadens akustiska prestation. Husintendent Kjell Torbjörnsson berättar att de haft ett tätt samarbete med akustikern för att kunna tillfredställa de många olika behoven som finns i byggnaden.

När man kommer in i byggnaden möts man av ett stort atrium och en generös trappa som leder upp och in i huset. De många trädetaljerna på fönster och dörrar ger ett varmt intryck.

Jag fick möjlighet att besöka flera av musiksalarerna och skillnaden i akustiken är tydlig mellan vissa rum, och mer subtil mellan andra. Här finns finstämda rum för alla sorters instrument man kan tänka sig. I den nybyggda delen har alla salar en ljudsluss man måste gå igenom, för att inte störande ljud ska läcka ut och in. Ute i korridorerna hördes inte mycket aktivitet när jag är där.

När vi gick in i den äldre delen märktes det tydligt att den inte var anpassad till musik från början. Genom dörrarna strömmar trumpetljud, fioler och körsång.

Skillnaden mellan den nya och gamla byggnaden gör vikten av ändamålsanpassning tydlig. Den nya byggnaden är välkomnande, öppen och varm medan den äldre delen gör ett tydligt avtryck med sina strikta och mer slutna korridorer.

Efter mina tidigare besök på föregående skolor kan jag dock sakna att aktiviteten i huset inte märks så tydligt i de sociala ytorna eftersom alla rum är slutna. Det finns inga fönsterpartier som gör att man kan få en glimt av någon som övar, och slussarna isolerar i stort sett allt ljud som kommer från salarna. Något som verkligen märks när jag går därifrån och ljudet av någon som övar på en xylofon strömmar ut i den tunga höstluften genom ett öppet fönster.

Vad tar jag med mig?



Esteten

- Öppenhet
- Varma material
- Upplevelse genom byggnaden
- Siktlinjer, utblickar
- Utställningsmöjlighet i korridoren

Aranäsgymnasiet

- Transparensen i övriga skolan
- Öppenheten mellan våningarna
- Slutna och tråkiga korridorer vid estetprogrammets salar
- Mötesplatser

Kulturskolan Mölndal

- Öppenhet, lätt att se vad som sker
- Bra golv
- Nära kontakt mellan lärarrum och lärosalar



Artisten

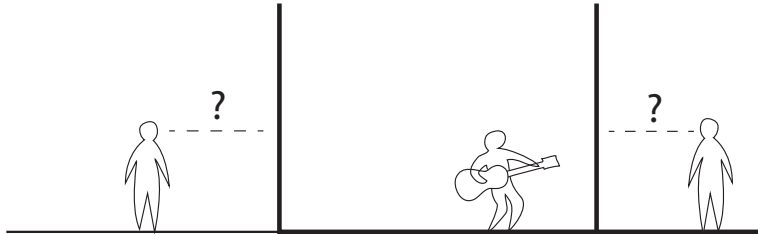
- Ljudisolera inte för mycket
- Olika typer av musik kräver olika akustiska rum



The image shows a short musical score for piano. It consists of two staves: a treble clef staff (right hand) and a bass clef staff (left hand). The right hand plays a melodic line with eighth and sixteenth notes, while the left hand provides a harmonic accompaniment with chords and moving lines. A crescendo hairpin is placed over the first two measures of the right hand. The instruction *mp cresc.* is written below the first measure of the right hand.

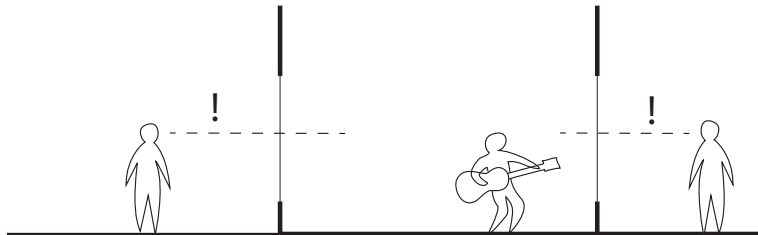
Ludovico Einaudi - Divenire

Designstrategier



I dag

Ingen kontakt mellan salar. Det blir otydligt vad som sker inne i byggnaden, både inifrån och utifrån.



I morgon

Att visa upp Kulturskolan och dess ämnen gör att skolan får en starkare roll i stadsrummet och transparens bidrar till en inspirerande miljö.

Tankar om synlighet

I dagens Kulturskola i Borås rör man sig längs stora korridorer i en byggnad som sluter sig, både inåt och utåt. Det finns inga ytor för möten och aktiviteten inne i salarna märks inte.

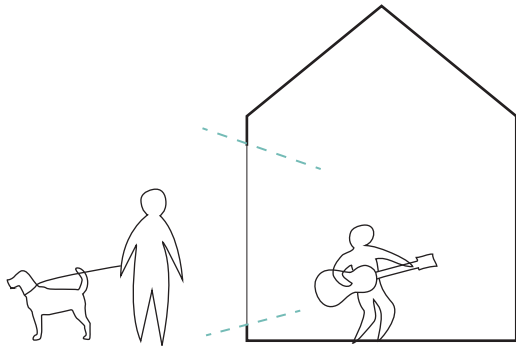
För att skapa en bra och kreativ miljö, ett hus man vill vara i, tror jag att synlighet är viktigt. Att se och synas för att känna att man befinner sig i ett sammanhang, i en byggnad där det pågår mycket. Detta har jag också pekat ut som en viktig faktor under mina studiebesök. I de miljöer där det finns en kontakt mellan salarna och de gemensamma ytorna skapas en varmare atmosfär där kreativiteten syns och får inspirera.

För att Kulturskolan ska kunna stärka sin status och få en tydligare plats i staden ska man märka att den finns. Det känns också viktigt att skolan i sig känns som en mötesplats för de elever som vistas där. En plats där man känner igen de man möter och kan inspireras av varandra.

Designvärden

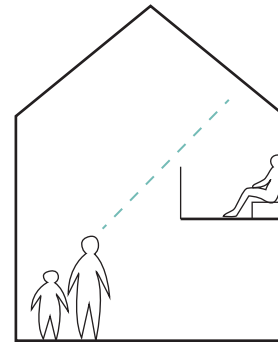
Tidigt i min process tog jag fram designvärden som jag kände var viktiga för att skapa en skola inte bara för lektioner utan också för att främja möten. Kulturskolan i Borås ska vara en plats där man kan möta nya kompisar samtidigt som man känner sig trygg och sedd.

Jag har jobbat med ett gemensamt entrérum där alla möts, samtidigt som det finns möjlighet att dra sig undan högre upp i byggnaden om man vill ha mer avskildhet.



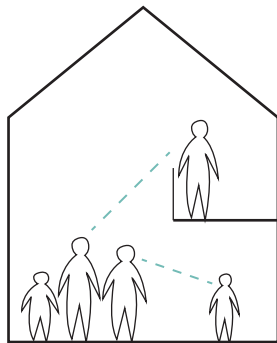
SYNLIGHET

En byggnad som annonserar sin funktion, som visar upp Kulturskolan och aktiviteten i huset



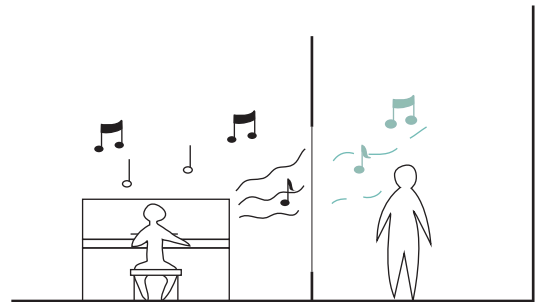
AVSKILDJHET

Möjlighet att dra sig undan, att hitta sin egen plats. Om man inte vill synas ska man inte behöva det.



MÖTESPLATS

En mötesplats för elever i olika åldrar. En miljö som främjar möten.

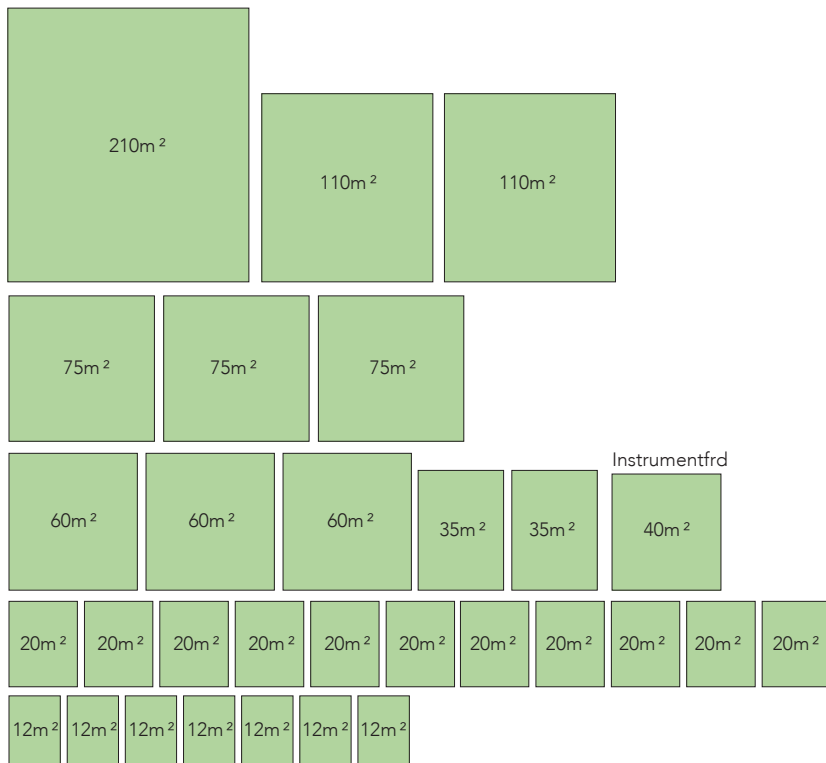


ÖPPENHET

Siktlinjer och kontakt in i salar skapar mer liv och bidrar till en kreativ atmosfär i huset.

LEKTIONSSALAR

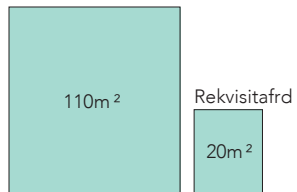
MUSIK



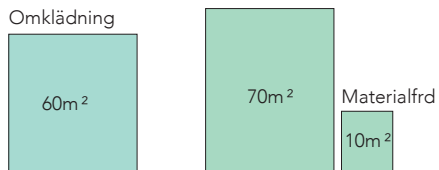
BILD/ORD



TEATER

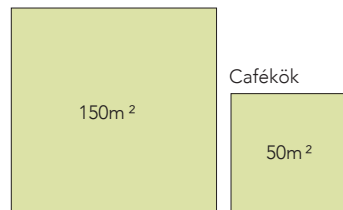


DANS



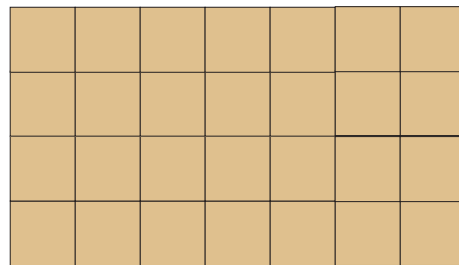
CAFÉ

Servering

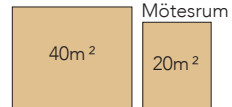


PERSONAL

Arbetsplatser personal ca 28st



Personalrum

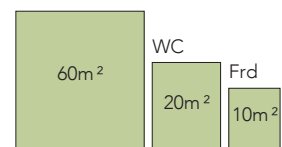


WC



 VRIGA UTRYMMEN

Bibliotek

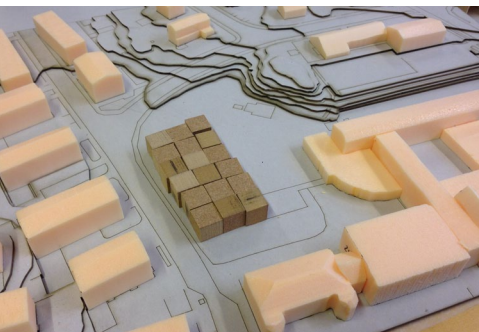
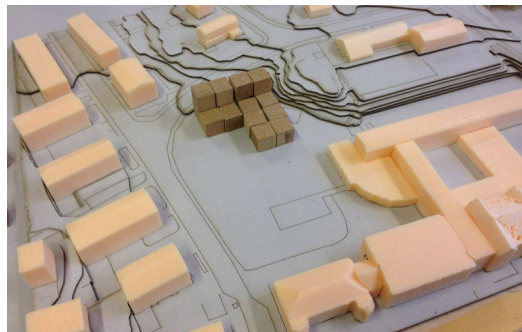
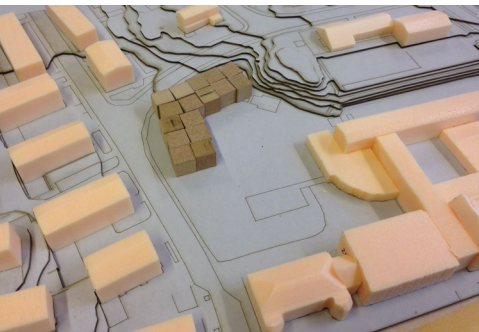
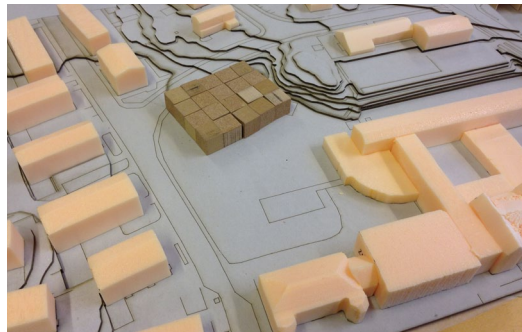
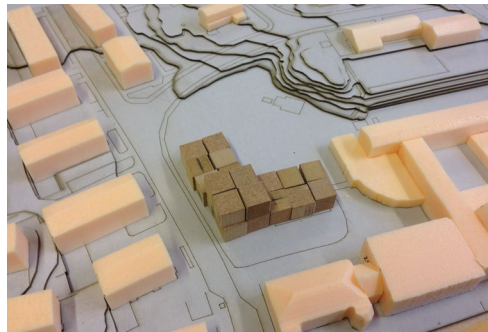
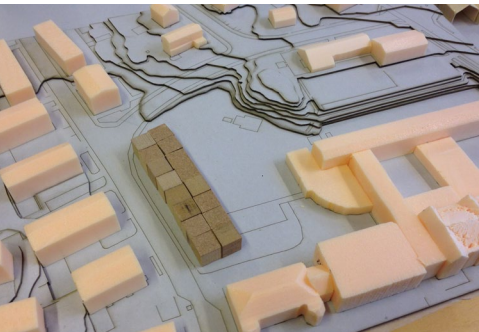
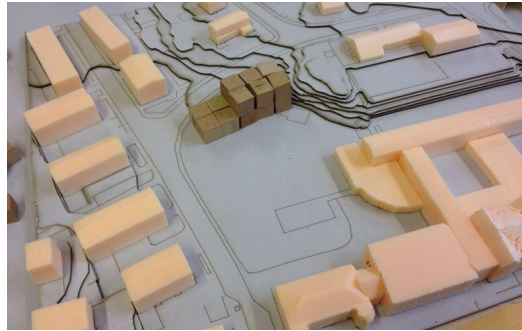
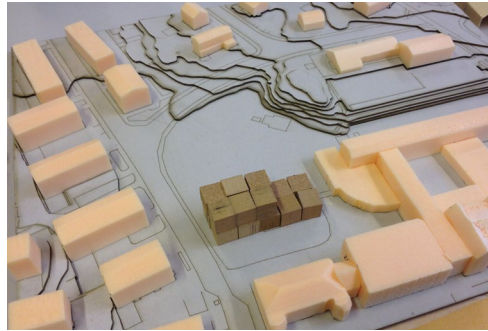
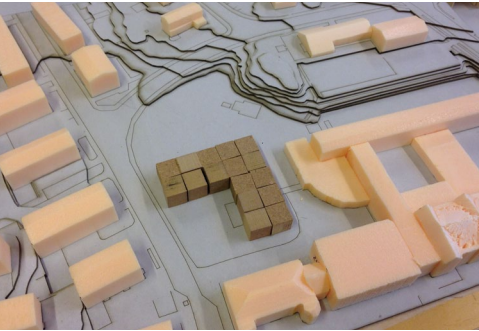


Program

Byggnadens program är baserat på Kulturskolans befintliga lokaler i Borås. Jag har sedan utvecklat det och tagit med nya element från studiebesöken jag gjort, idéer som kulturskolechefen har delat med sig av och även baserat det på mina egna erfarenheter.

Ett café finns också med för att ge mer liv i byggnaden. Idén fick jag från Per-Olov Pell, och med närheten till gymnasiet finns underlag för en sådan verksamhet. Ytan för caféet är också tillräckligt stor för att fungera som ett komplement till Bäckängsgymnasiets matsal under lunchtid.

Programmet är en uppskattning av vilken storlek och hur stort antal salar som behövs, sedan tillkommer entrétytor och kommunikation såsom korridorer, trappor och hissar.



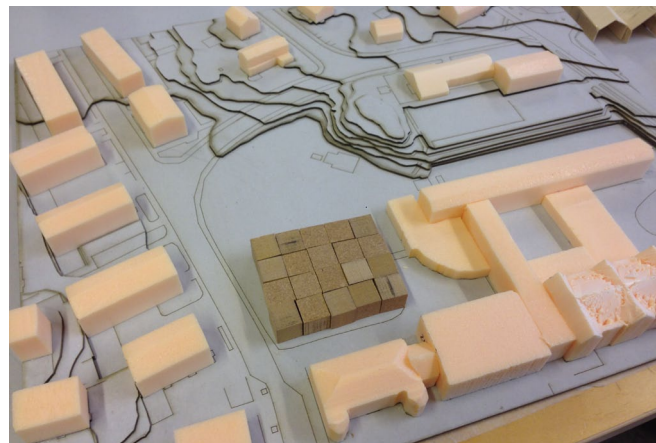
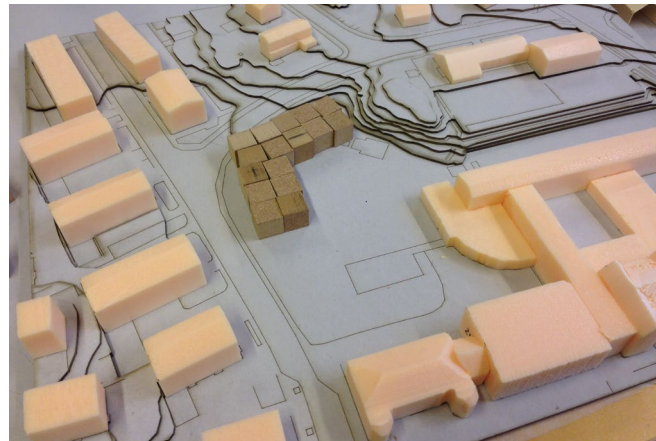
Volymstudier

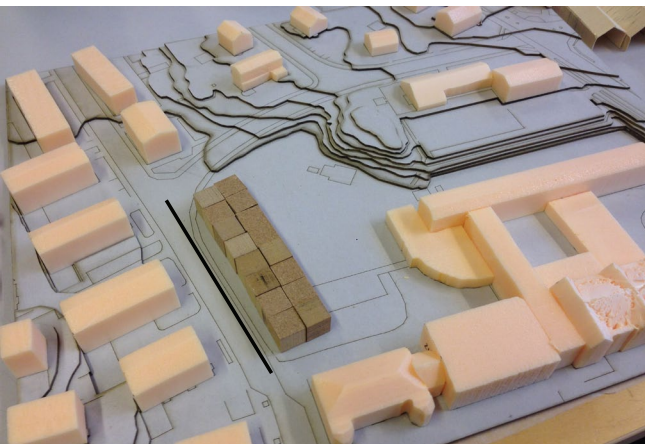
För att utvärdera tomten, dess värden och relationer gjorde jag en snabb volymstudie i modell. Jag kom fram till att jag ville förhålla mig till gymnasieskolan eftersom en placering nära gymnasiet förankrar en ny byggnad mer med staden. Det skapas en tydlig fortsättning på den stadsmässiga gatan som mynnar ut vid idrottsplanen. Kulturskolans verksamhet gynnas också av att kopplas närmare gymnasieskolan då lokalerna i högre grad kan samutnyttjas av gymnasieelever från det estetiska programmet.

På följande sidor har jag analyserat några olika former och placeringar ytterligare och dess relationer till stadsrummet och omkringliggande byggnader.

En byggnadsvolymer som tar avstånd från gymnasieskolan skapar en öppen yta framför byggnaden. En sån yta kan fungera som en mötesplats och ett entrérum men konkurrerar också med andra ytor framför Kulturhuset och gymnasiet. Byggnaden får också mer av en framsida och en baksida men övergången i skala till villaområdet blir för stor. Gaturummet med villor på ena sidan och Kulturskola på andra sidan blir odefinierat och blir inte heller tillräckligt stadsmässigt. Att placera byggnaden nära slänten med träd och växtlighet gör också att den skyms och inte känns lika tillgänglig.

En massiv volym med stora, långa fasader mot gatan och de omkringliggande byggnaderna samspelar inte med den mindre skalan i området. En enformig volym landar som en klump på tomten och känns för stor.





En fasad längs Salängsgatan annonserar skolan och man får ett tydlig gaturum att lockas vidare in i. En väldigt lång fasad kan dock kännas påträngande och skalan måste samspela med flerbostadshusen på motsatt sida för att skapa en bra miljö.



Ett hörn som vänder sig mot staden annonserar kulturskolan på långt håll. En tydlig entré ger skolan en plats i staden och gör att centrum kan förlängas.

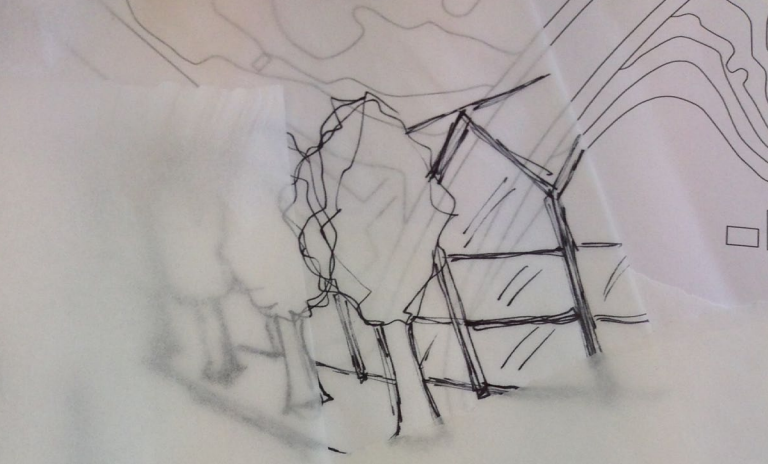


Bäckängsgymnasiets många byggnadsvolymer tillsammans med bostadshusen och villorna håller en relativt låg skala. En uppbruten volym med ett enhetligt uttryck behåller den mänskliga skalan och skolan och rummen omkring blir mer välkomnande.

*We dance for laughter, we dance for tears, we dance for
madness, we dance for fears, we dance for hopes, we dance
for screams, we are the dancers, we create the dreams.*

-Albert Einstein

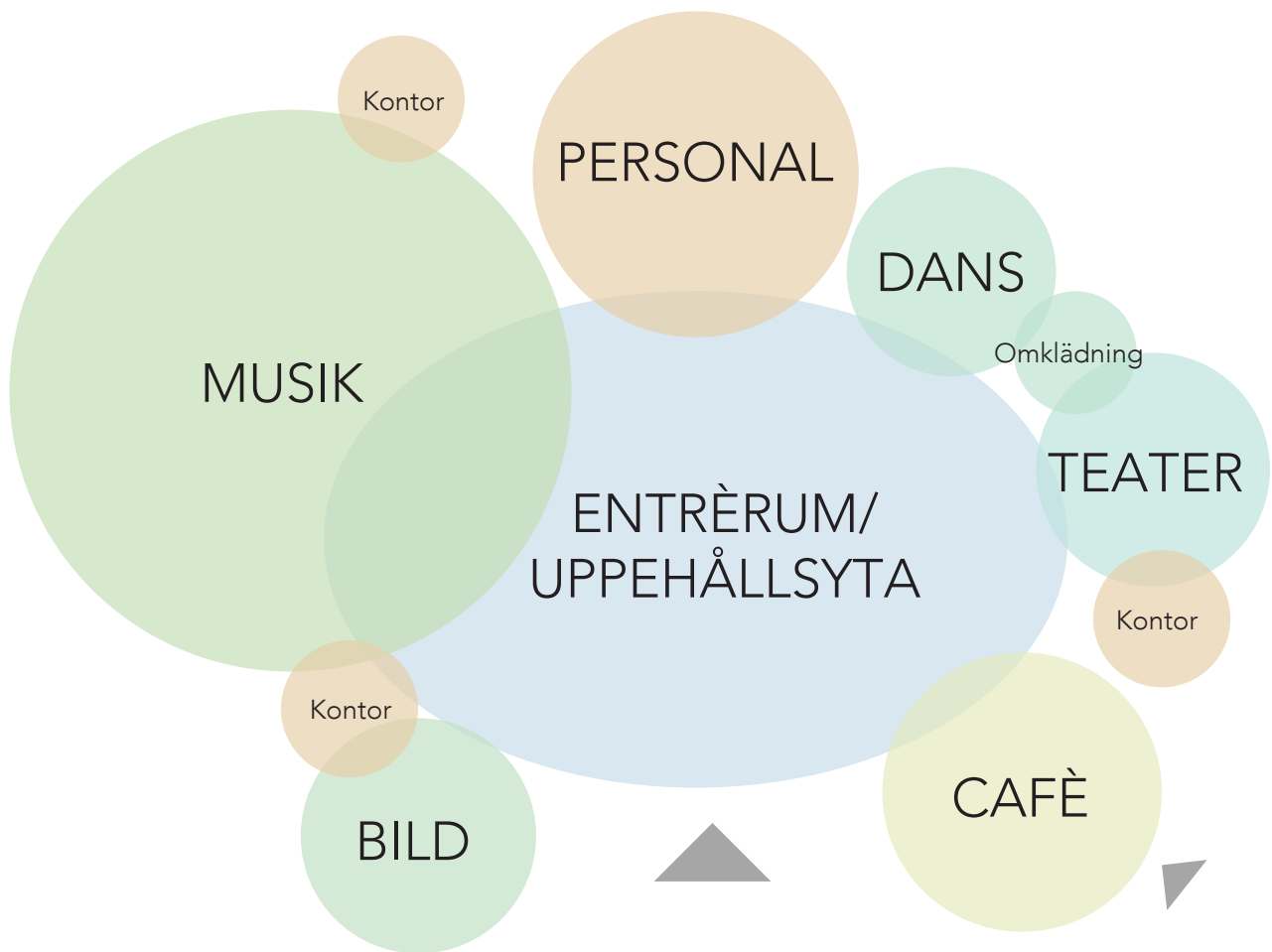
*En ny Kulturskola i
Borås*



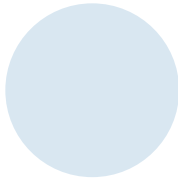
Skissprocess

Under projektets gång har jag jobbat i modell, både digitalt, för hand och i skisser för att undersöka relationer till omgivande byggnader såväl som vad som skapas för rum inne i byggnaden. Jag har jobbat åt flera håll och ofta har jag tagit en skiss från modellstadie till planritning och tvärtom för att undersöka skissens potential och svagheter.

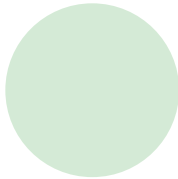
När jag sedan bestämde mig för en form jobbade jag på samma sätt under tiden jag arbetade vidare och förfinade byggnaden.



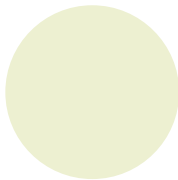
Funktioner och samband



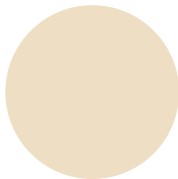
En entré som fungerar som ett socialt rum, där elever och lärare kan mötas. Där aktiviteterna i huset syns och hörs. Här kan man ställa ut sina verk, ha en konsert, göra läxorna medan man väntar på sin lektion eller öva på fingerfärdigheten.



Alla ämnena syns både inåt och utåt. På utsidan kan förbipasserande se en kör som har lektion på tredje våningen och en bildklass som sitter och skulpterar på en annan våning. Invändigt kan man skymta verksamheten genom glaspartier i väggar och dörrar. Dova trumslag hörs från ett hörn i huset och ett par teaterlever övar ute i korridoren.



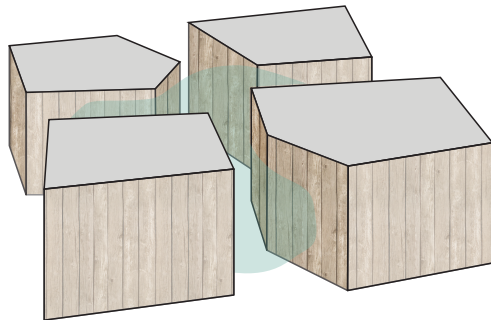
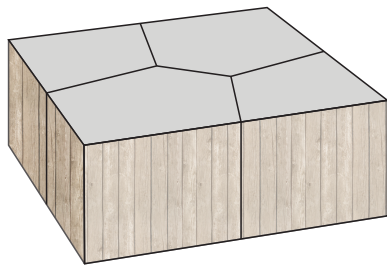
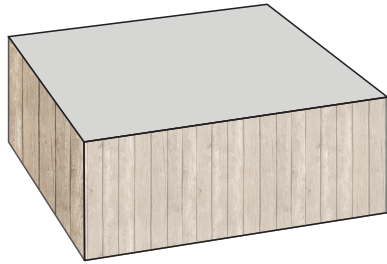
Caféet fungerar på dagen som en förlängning av Bäckängsgymnasiets matsal. På eftermiddagen och kvällen öppnar ett café här dit gymnasieeleverna kan gå och plugga eller där en förälder kan vänta medans sonen byter om efter teaterlektionen.



Personalutrymmena vätter också ut mot det öppna rummet för att skapa synlighet och kontakt. Kontor finns utplacerade nära lektionssalarna för att lärarna ska få korta avstånd mellan sina arbetsrum och salarna.







Designkoncept

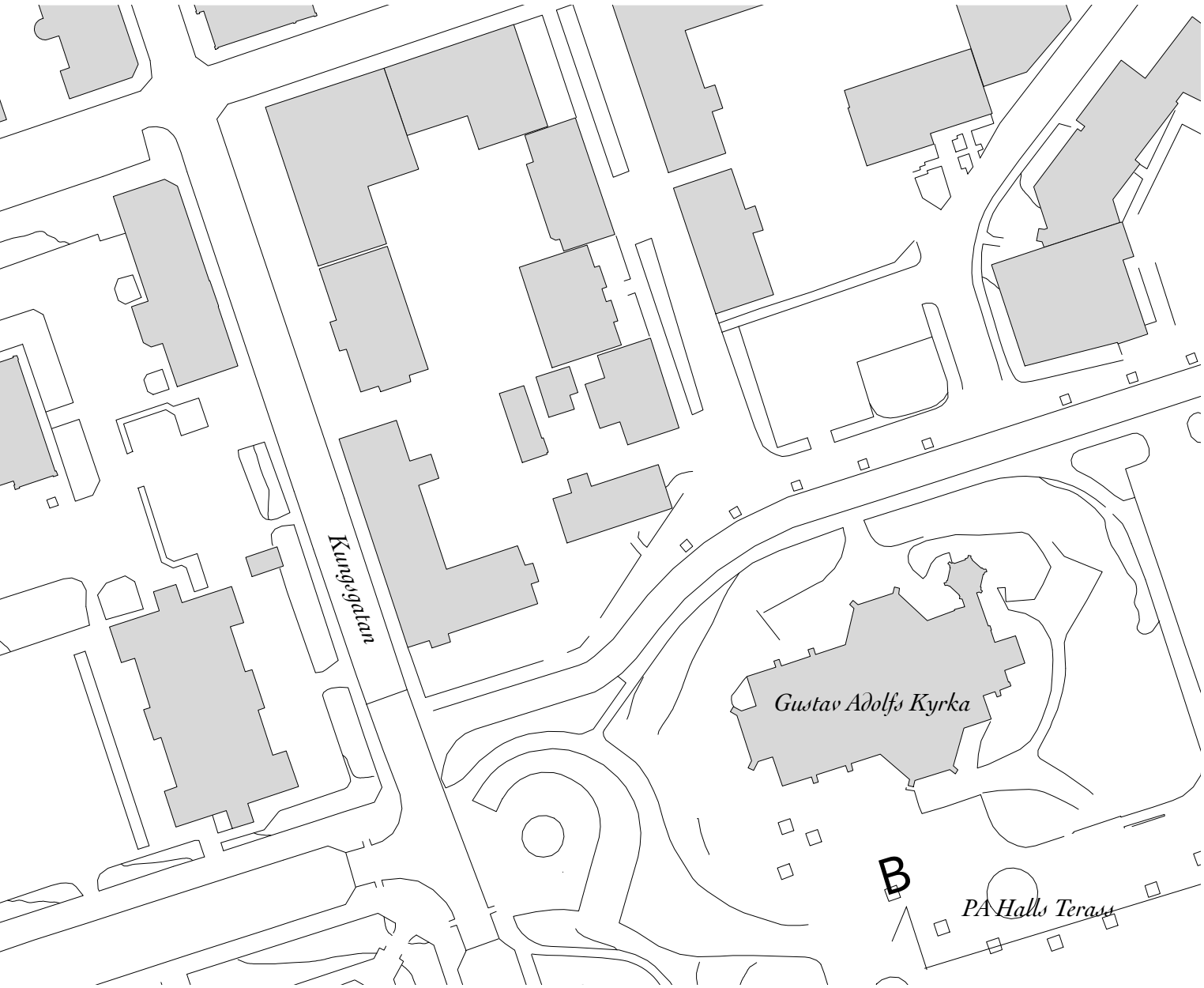
En enkel volym som har brutits upp i sin form för att skapa relationer med de närliggande byggnaderna och rumsligheterna. Mellan volymerna bildas ett öppet rum som binder samman byggnaden och fungerar som kommunikationsyta.

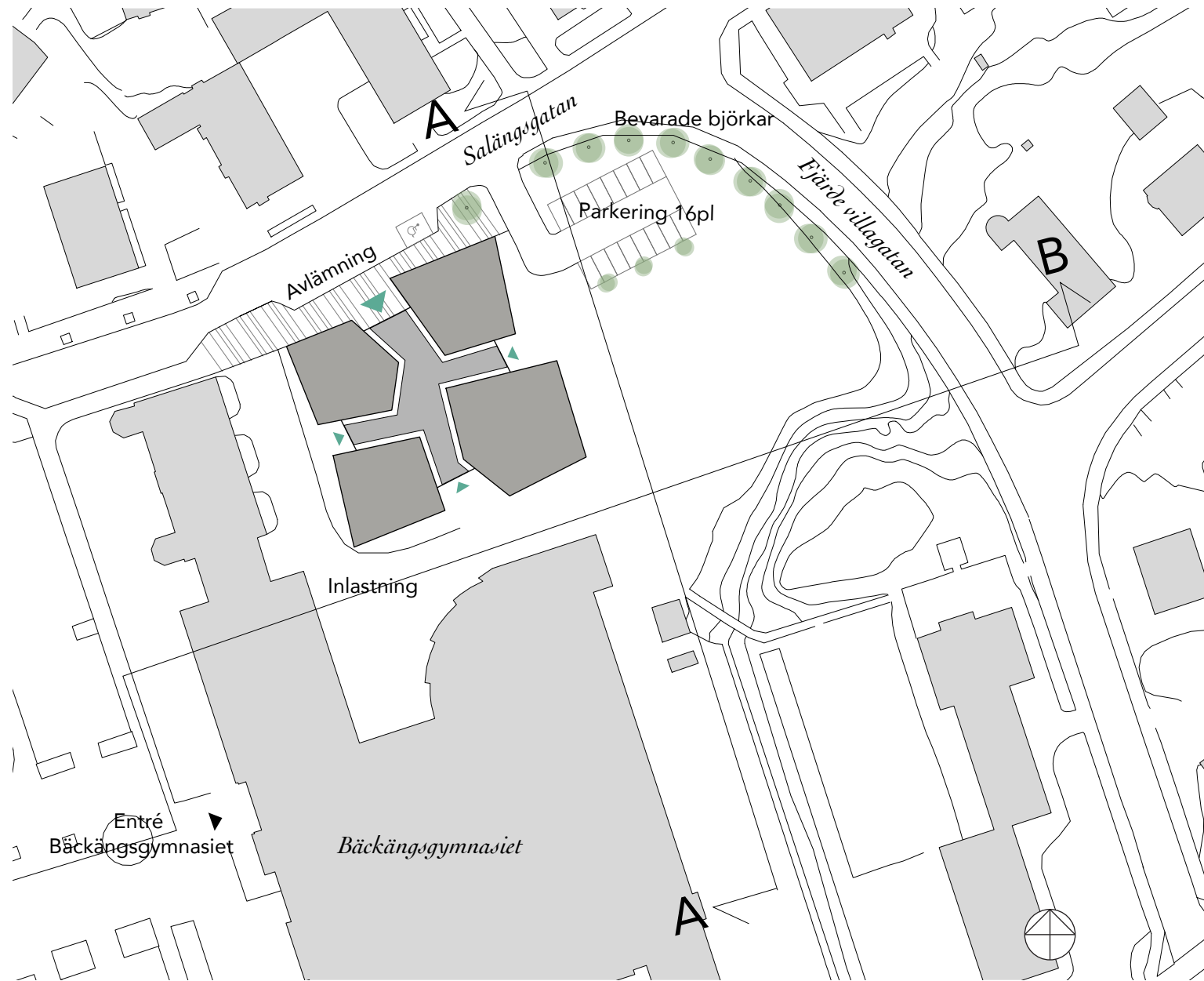
Jag ville skapa en byggnad som trots sin placering nära Bäckängsgymnasiet blir något fristående. I detaljplanen beskrivs det att området är klassat som en av Borås värdefulla kulturmiljöer. För att tillföra en ny årsring valde jag en form som signalerar ett modernt formspråk och som kan möta, kontrastera mot och förstärka mötet med Bäckängsgymnasiets starka tegelvolym.

Likt Aranäsgymnasiet eller Arkitektkurskolan i Umeå fungerar det öppna rummet som skapas i mitten som en kreativ mötesplats, där många olika rum och vrår skapar möjligheter att mötas och låta elevernas verksamhet flyta ut, utanför lektionssalarna. På samma sätt har jag inspirerats av ovanstående skolors formspråk, där den starka yttre formen även blir tydlig invändigt och gör det enkelt att läsa av byggnaden.

Den uppbrutna volymen skapar en spänning i byggnaden som inspirerar och utmanar elever och lärare att ta verksamheten framåt. Det öppna rummet välkomnar och uppmuntrar till möten och inbjuder till att utforska rummet. Min ambition är att det ska inspirera Kulturskolans verksamhet att finna nya sätt att arbeta och visa upp sig på, som man gjort på Esteten, där elevernas konstverk ständigt byts ut på väggarna, eller på Aranäs där musikeleverna ofta har uppträdanden på ljusgårdarna.

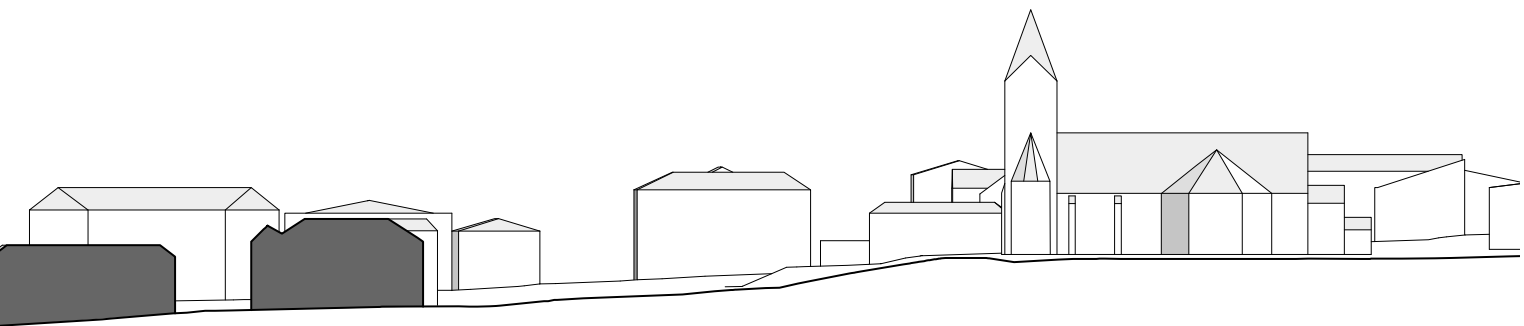
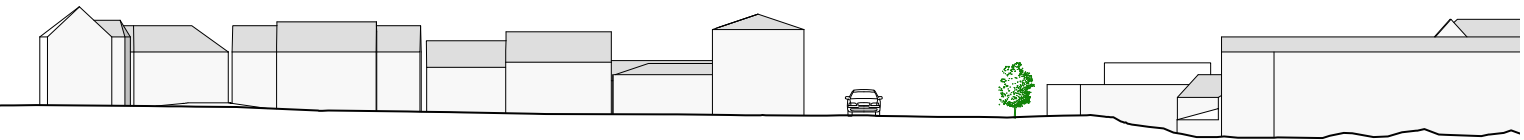
Att dela upp byggnaden gör också att skalan hålls nere och när man rör sig längs gatan blir Kulturskolan ett nytt inslag som skapar mer liv och aktivitet under större delar av dygnet.





Situationsplan 1:1000



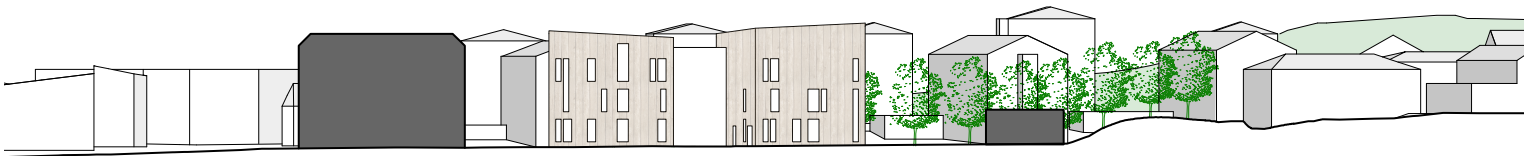


Stadsrum

Kulturskolan följer det omgivande stadsrummet med sin höjd, och bidrar också till att Salängsgatan får en tydligare inramning. Ytan framför Kulturskolans entré får en stenbeläggning som signalerar att det händer något, och i avlämningsfickan kan föräldrar lämna av och hämta sina barn före och efter Kulturskolektionerna. De flesta av björkarna har fått stå kvar för att de skapar en rumslighet och en yta som skulle kunna utvecklas till att utnyttjas av Kulturskolan och Bäckängsgymnasiet. De gör också att gränsen mot villaområdet inte blir lika hård, man skymtar Kulturskolan och gymnasiet genom stammarna utan att de blir för påträngande.



Sektion A-A 1:1000



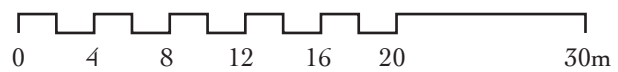
Sektion B-B 1:1000



Fasad mot norr 1:400



Fasad mot öster 1:400



Material

Kulturskolan är som tidigare nämnts placerad mellan områden med starka karaktärer, Bäckängsgymnasiet i tegel, de putsade flerbostadshusen och villaområdet.

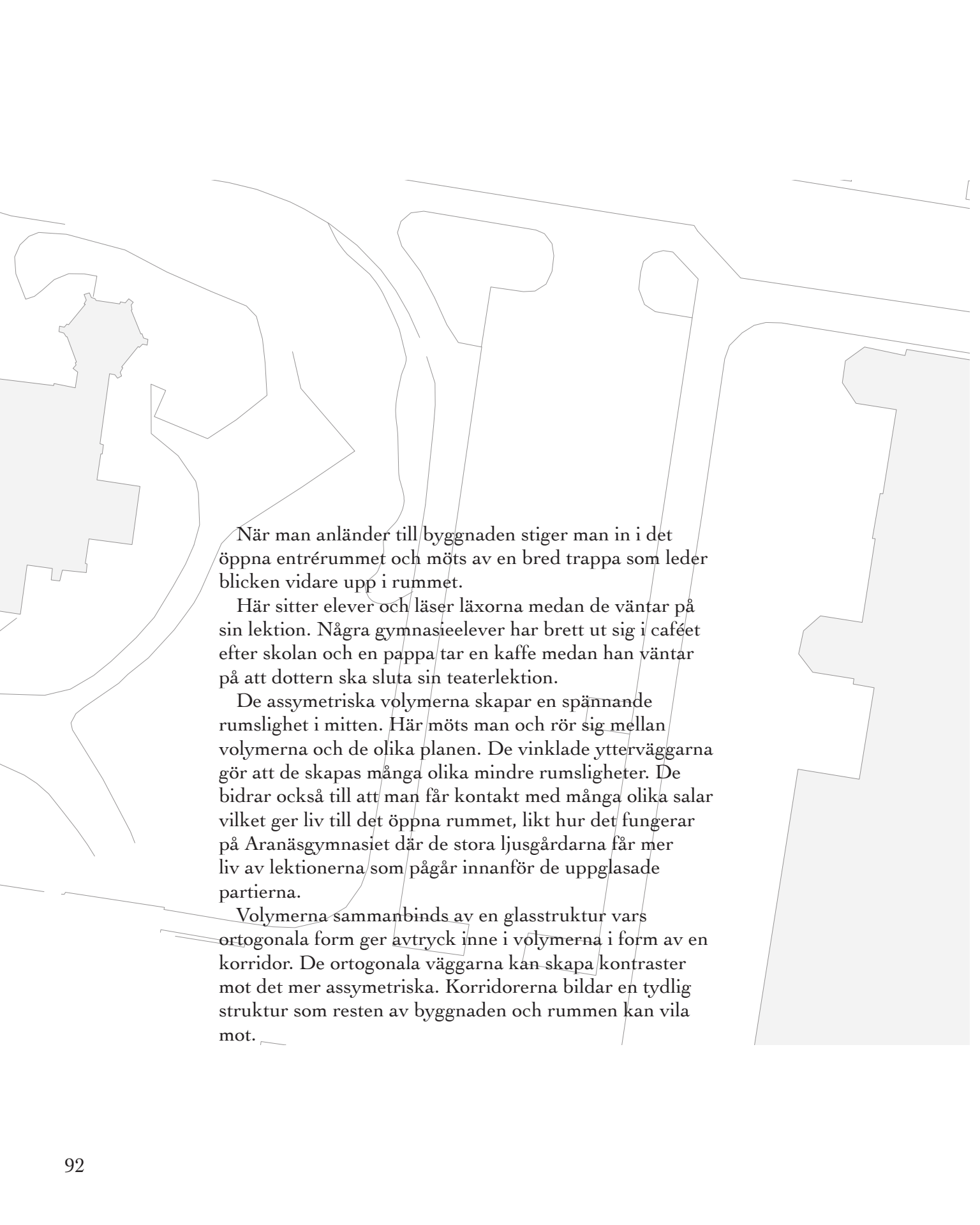
De starka volymerna särskiljer Kulturskolan från Bäckängsgymnasiet genom sin träfasad. Volymerna får ett samlat uttryck samtidigt som träets varma känsla skapar ett välkomnande uttryck.

Trä är också ett levande och hållbart material som fungerar som helhetskoncept för volymerna, från bärande struktur till ytskikt.

Det gemensamma entrérummet får en lättare och öppnare känsla med stora glaspartier i fasad. Här anländer man till byggnaden och har kontakt med alla plan. En enkel stålstruktur kontrasterar mot trävolymerna och låter dem bli det karaktärsskapande i rummet.







När man anländer till byggnaden stiger man in i det öppna entrérummet och möts av en bred trappa som leder blicken vidare upp i rummet.

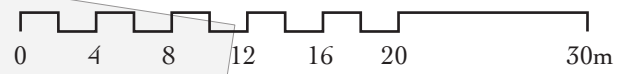
Här sitter elever och läser läxorna medan de väntar på sin lektion. Några gymnasieelever har brett ut sig i caféet efter skolan och en pappa tar en kaffe medan han väntar på att dottern ska sluta sin teaterlektion.

De asymmetriska volymerna skapar en spännande rumslighet i mitten. Här möts man och rör sig mellan volymerna och de olika planen. De vinklade ytterväggarna gör att de skapas många olika mindre rumsligheter. De bidrar också till att man får kontakt med många olika salar vilket ger liv till det öppna rummet, likt hur det fungerar på Aranäsgymnasiet där de stora ljusgårdarna får mer liv av lektionerna som pågår innanför de uppglasade partierna.

Volymerna sammanbinds av en glasstruktur vars ortogonala form ger avtryck inne i volymerna i form av en korridor. De ortogonala väggarna kan skapa kontraster mot det mer asymmetriska. Korridorerna bildar en tydlig struktur som resten av byggnaden och rummen kan vila mot.



Plan 1 1:400

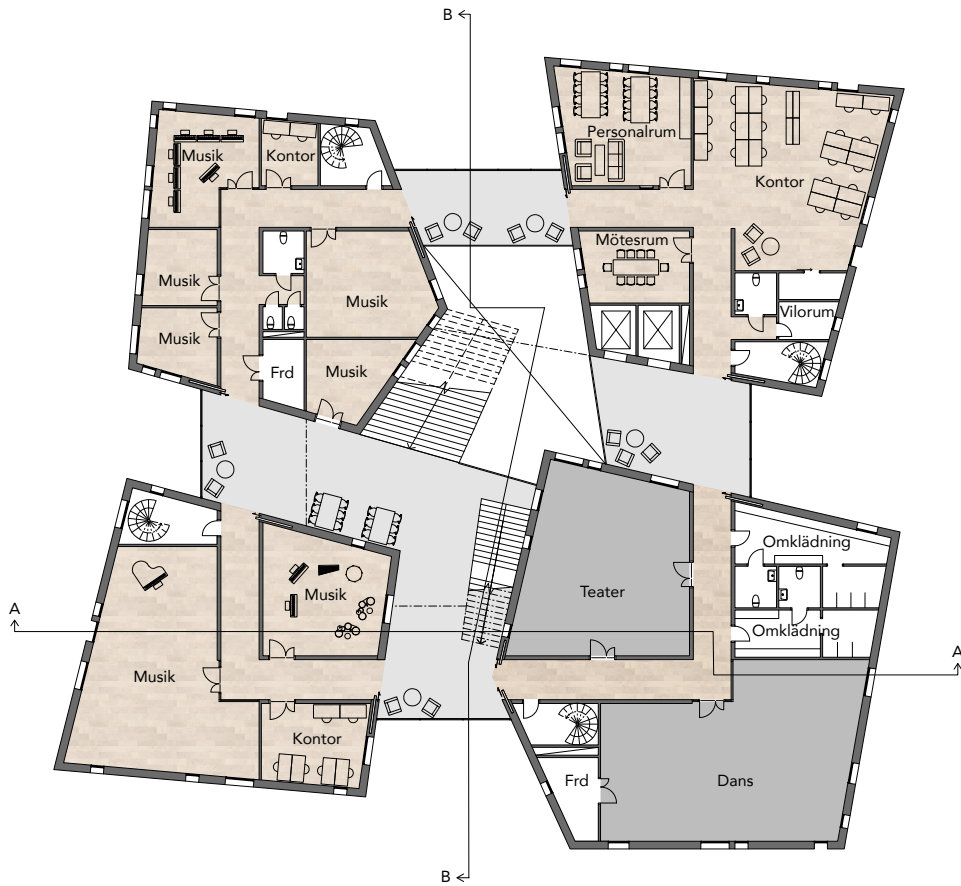


När man går upp i trappan till plan två passerar man fönster som ger en glimt av en pågående pianolektion. Någonstans hörs ljudet av ett trumriff och en grupp med andfådda danselever lämnar kvällens danslektion på väg hem.

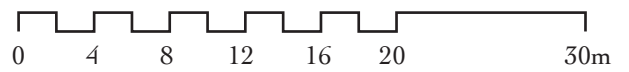
Inne i volymerna finner man alla salar, och korridorerna som letar sig igenom volymerna gör det möjligt att röra sig runt i byggnaden, samtidigt som man hela tiden tar del av livet inne i lektionssalarna genom glasade dörrpartier och fönster.

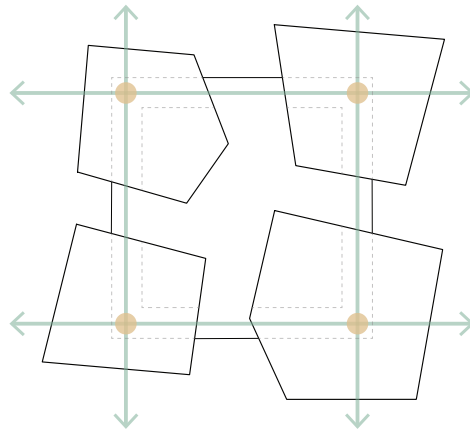
De olika planen i det öppna rummet bildar mindre ytor att mötas på, samtidigt som de möjliggör visuell kontakt mellan alla plan i byggnaden.

De två stora trapporna som leder vidare upp i rummet är vinklade för att bjuda in och låta en röra sig vidare uppåt i huset. Trapporna, som också blir ett tydligt element i det stora rummet, hjälper en också att orientera sig och lätt få en uppfattning om var man befinner sig.

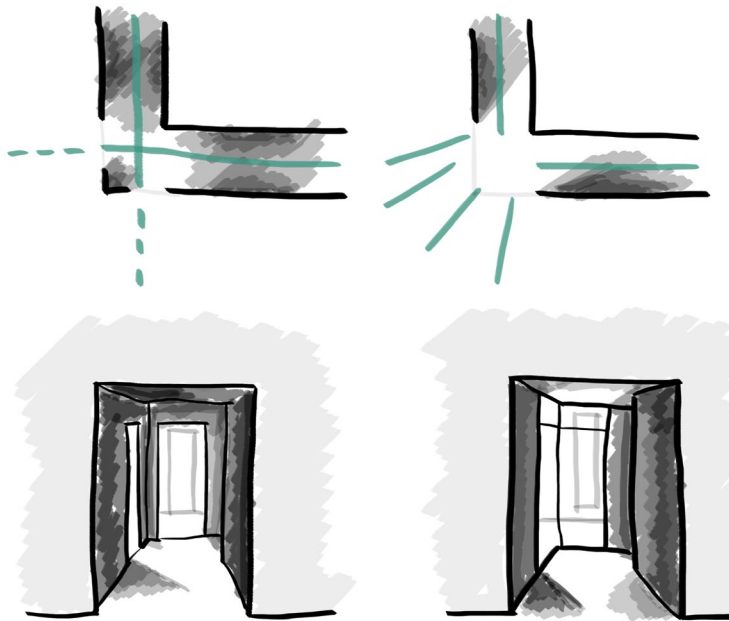


Plan 2 1:400





Hörnen blir viktiga punkter för vilka siktlinjer man får och vad det är man möter när man rör sig inne i volymerna.



Studie över hur hörnen upplevs om man enbart möter öppningar eller om hela hörnet är uppglasat.

Siktlinjer och rörelse

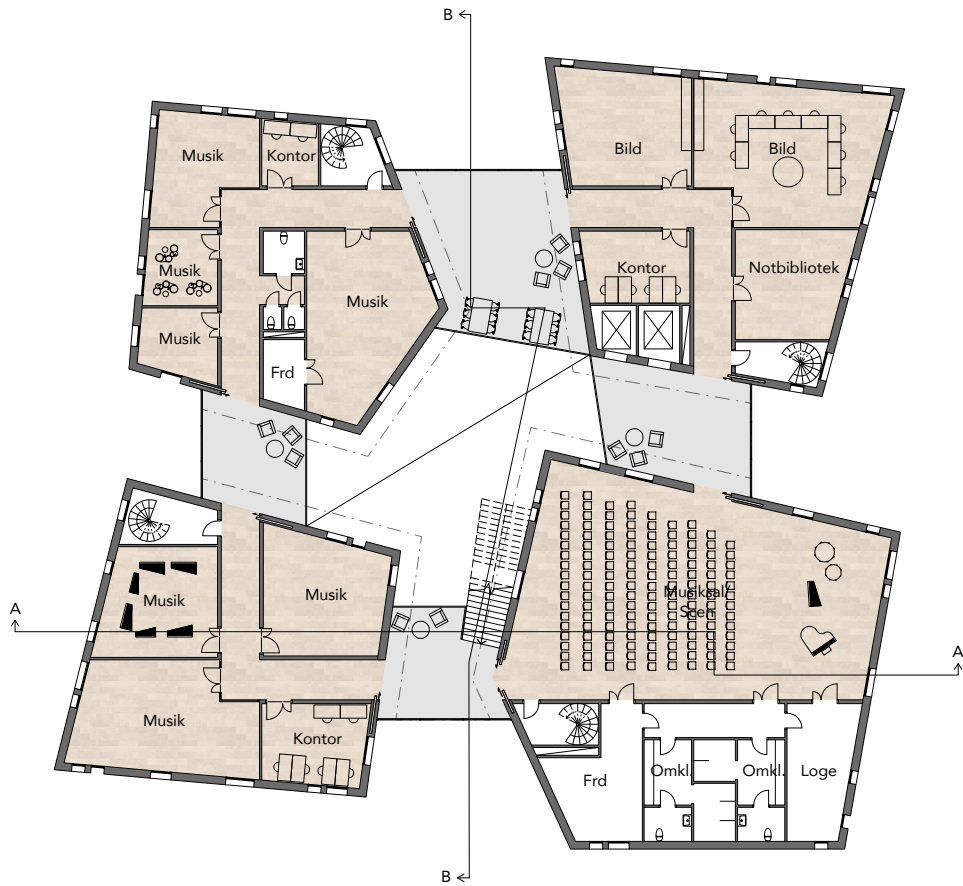
När man rör sig igenom byggnaden, till och från lektionssalarna, rör man sig hela tiden in och ut genom de mer kompakta volymerna och passerar utblickar både i det öppna rummet och via glaspartierna in mot salarna. Man leds ständigt ut i det öppna rummet vilket gör det enkelt att orientera sig.

För att skapa siktlinjer och målpunkter har jag valt att öppna upp hörnen i volymerna mer med glaspartier. På så sätt har man ständigt en siktlinje ut var man än befinner sig i byggnaden.

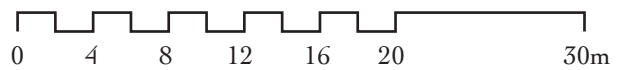
Från den stora avsatsen på plan två kan man röra sig vidare upp till plan tre. När man rör sig uppåt hörs det dämpade ljudet av en orkester som övar, och mycket riktigt, genom glaset kan man se en stor grupp 12-åringar spela på fioler, bastubor och harpor.

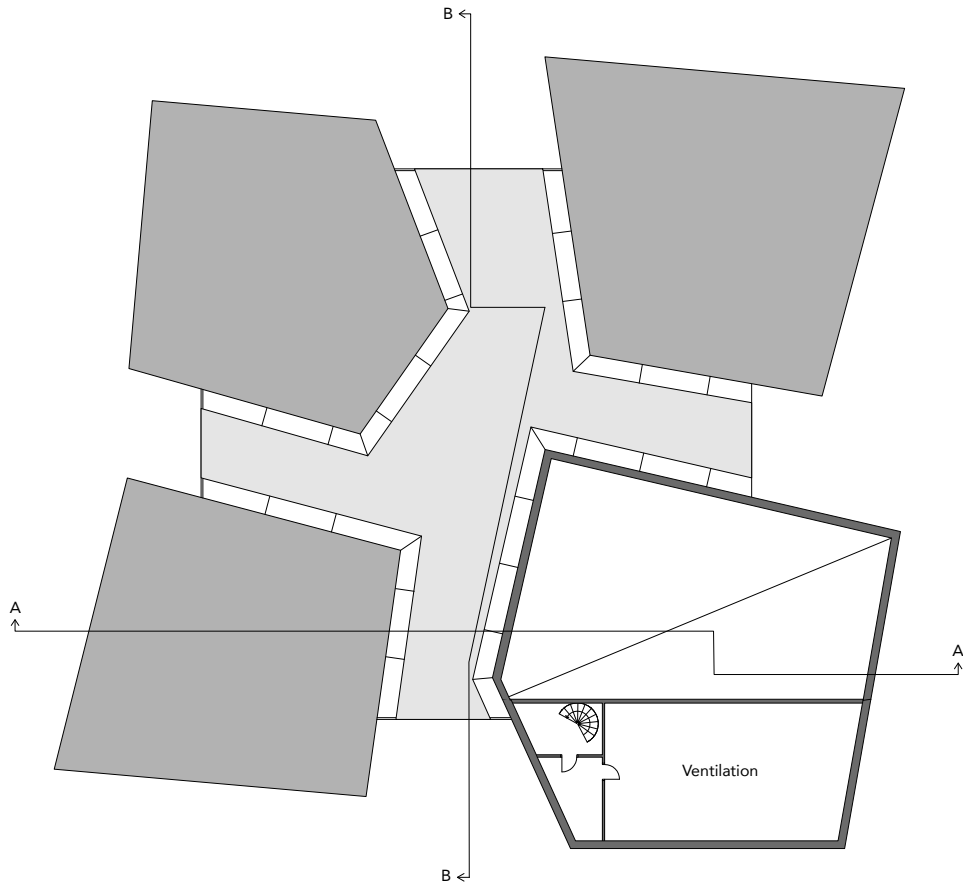
Denna stora sal används främst till ensemble-lektioner, men kan också lånas av teater eleverna, eller så kan föräldrarna komma och titta på en föreställning vid terminens slut.

Här uppe finns också mindre platser där man kan finna lite avskildhet. Kanske drar sig någon av bildeleverna ut för att finna en egen plats och samtidigt inspireras av livet längre ner i byggnaden.

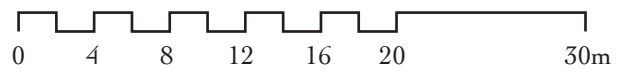


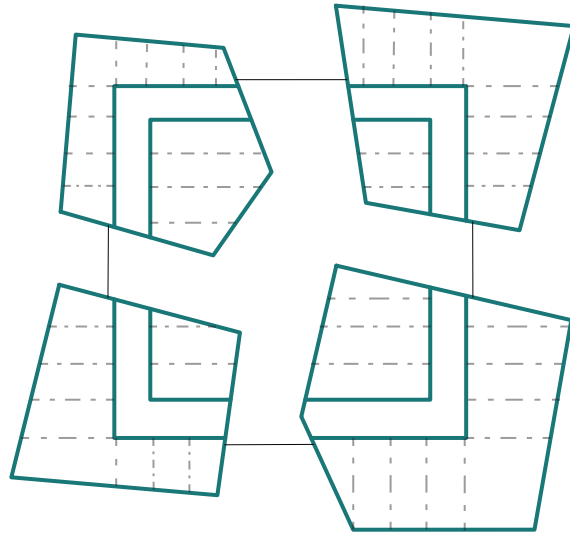
Plan 3 1:400



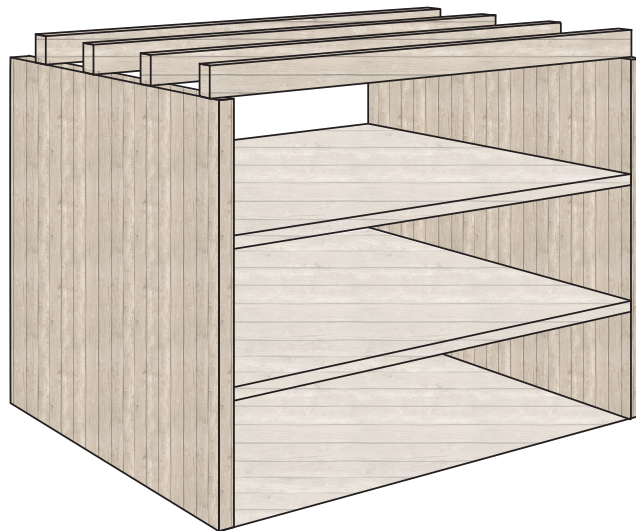


Plan 4 1:400





Bärande/stabiliserande väggar i byggnaden



Principskiss för den bärande konstruktionen i trävolymerna

Konstruktion och struktur

De asymmetriska volymerna har en genomgående konstruktion av trä medan den sammanlänkande strukturen mellan volymerna är en lätt konstruktion av glas och stålbalkar. Det ska märkas när man rör sig in och ut genom dessa att man rör sig mellan tungt och lätt. Med en massiv trästomme i bärande väggar och bjälklag skapas en enhetlig byggnad där det genomgående konceptet blir tydligt. Ytterväggarna kläs utvändigt och invändigt med träpanel för att göra det enklare att läsa av strukturen. De bärande träbalkarna i bjälklaget ordnar sig ortogonalt till den inre korridorstrukturen.

Bjälklagen som löper inne i det öppna rummet vilar också på de bärande träväggarna men får en lättare utformning där strukturen med balkarna syns underifrån.

De enkla materialen i byggnaden är hållbara och enkla att återvinna den dagen huset ska tas ner. Rena material och råa ytskikt bidrar också till en hälsosammare inomhusmiljö eftersom de inte avger lika mycket emissioner. Det har också varit viktigt för mig att skapa en byggnad som är enkel att läsa och ta till sig. Att alltid kunna orientera sig med hjälp av utblickar och det gemensamma rummet med sina karaktäristiska trappor.



Ett par elever övar i en av musiksalarna inför en kommande spelning

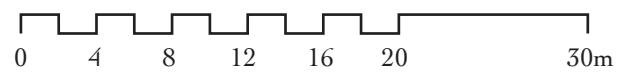


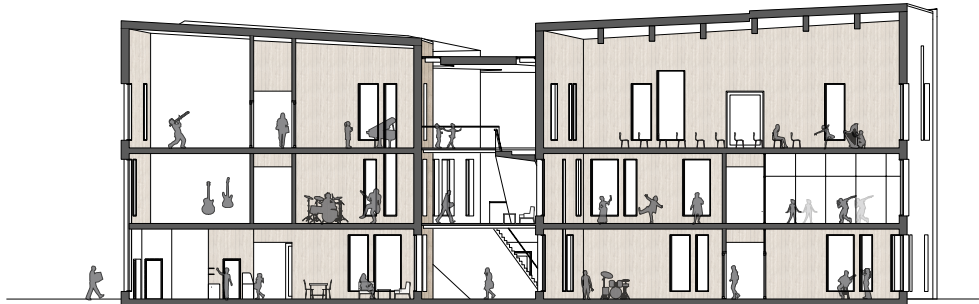


Fasad mot söder 1:400

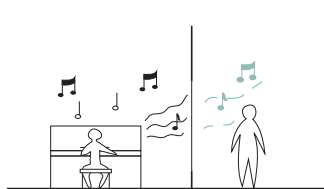
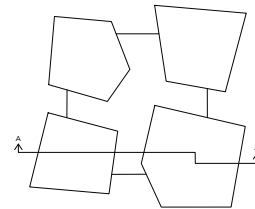


Fasad mot väster 1:400

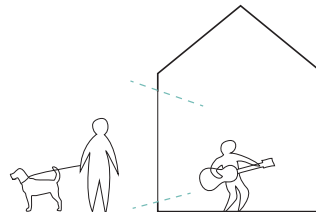




Sektion A-A 1:400



ÖPPENHET



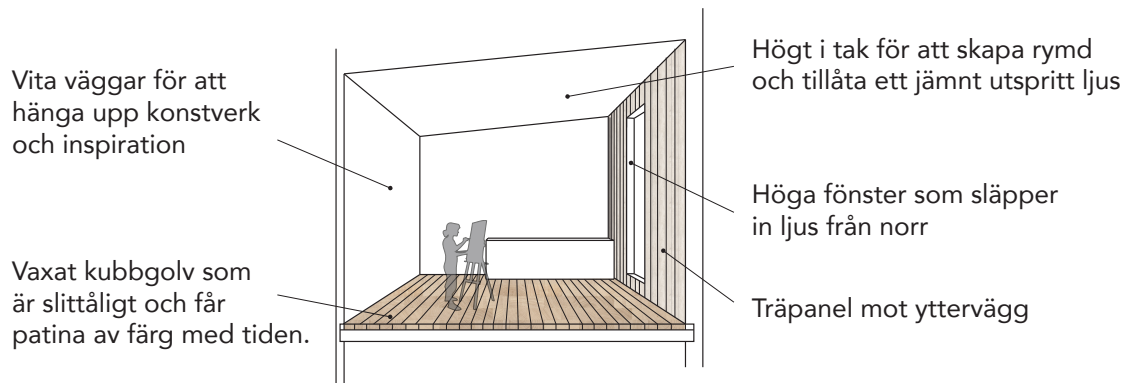
SYNLIGHET

Inne i salarna pågår många olika aktiviteter under dagens gång. När man rör sig runt i byggnaden får man skymtar av många olika sorters lektioner. Även utifrån ser man någon som spelar piano, och på kvällen ger de upplysta fönstern liv åt gaturummet.

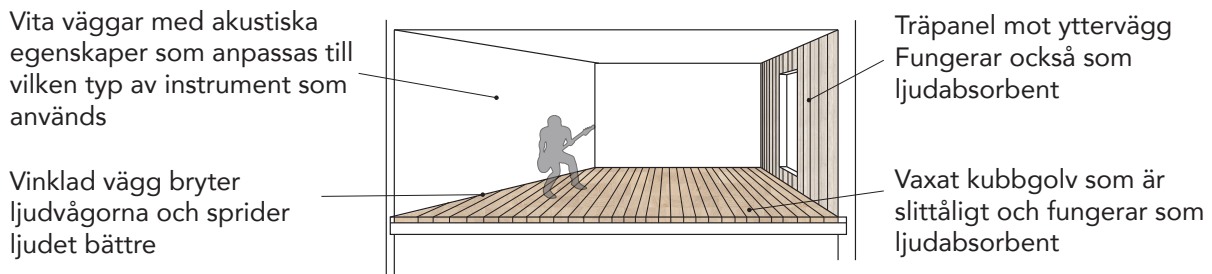
Invändiga material och rumsliga element

Utifrån mina erfarenheter, från de studiebesök jag gjort, och från min egen skoltid, har jag funderat över vilka rumsliga element och material som är viktiga för att skapa ett rum med bra förutsättningar för de olika salarnas ändamål. Jag har själv haft bildlektioner i bättre och sämre salar, jag har också erfarenheter av dans-, teater- och musiksalar från gymnasiet där vi som elever på det estetiska programmet fick testa på alla ämnena.

BILDSAL



MUSIKSAL

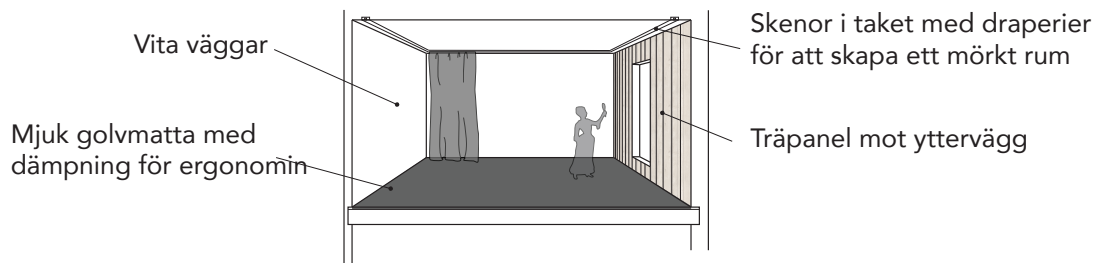


Kubbgolvet är ett slittåligt golv som både har goda akustiska egenskaper i en musiksals, samtidigt som det tål tunga instrument. I bildsalen får kubbgolvet patina samtidigt som det är enkelt att slipa av.

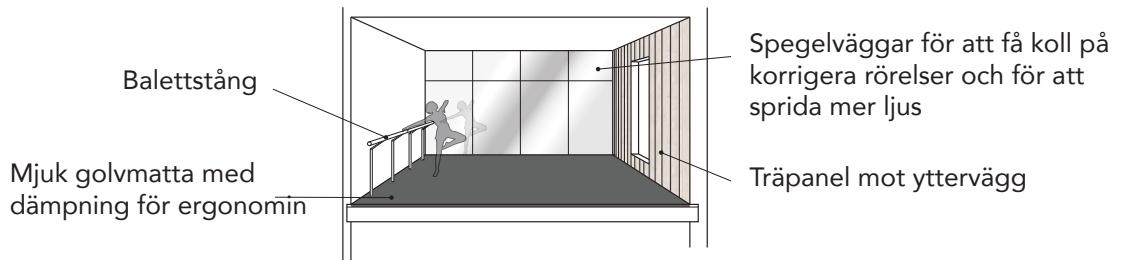
I en sal där man jobbar mycket med kroppen, som dans och teater, krävs ett dämpat golv för att skydda leder och minska skaderisken. I danssalen krävs spegelväggar för att dansarna ska hålla koll på kroppen och en balettstång för balettövningar.

Teatersalen behöver också mörka draperier för att kunna stänga ute störande element och skapa en miljö med fokus på skådespelarna.

TEATERSAL



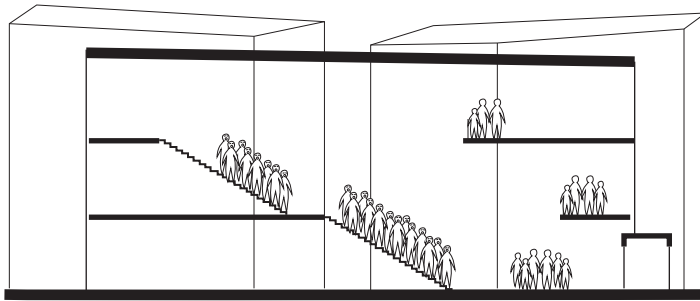
DANSSAL



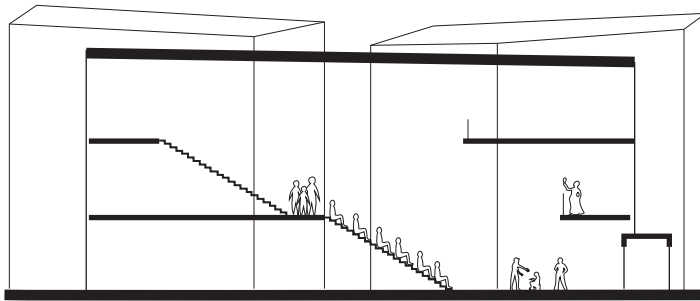


När man träder in genom entrén möts man av ungdomar som spelar, leker, och skojar

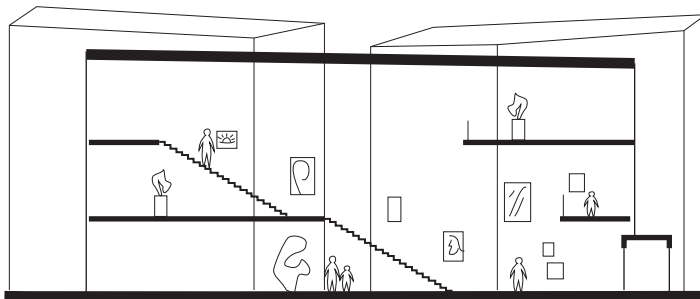




Här kan ett luciatåg skrida ner för trapporna medan föräldrarna ser på, utspridda på flera plan.



En kort teaterföreläsning kan ta plats med golvet som scen och med trapporna som läktare.



Konstleverna och skolan kan hålla utställning där verken sprids ut och kan betraktas på många olika sätt.

Ett rum för aktivitet

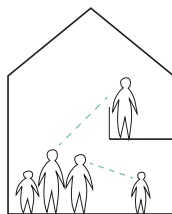
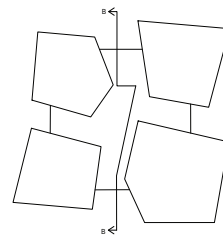
I det öppna rummet möjliggör trapporna och balkongplanen ett rum med mycket aktivitet som kan användas av eleverna för att skapa konserter, utställningar och föreställningar.



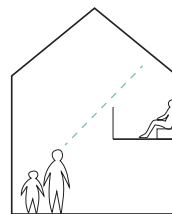
I trappan man sitta och titta ut över livet som pågår i byggnaden



Sektion B-B 1:400



MÖTESPLATS



AVSKILJDHET

There is nothing like looking, if you want to find something. You certainly usually find something, if you look, but it is not always quite the something you were after.

- J.R.R. Tolkien

Reflektioner

Vikten av kultur och skapande för unga

I detta examensarbetet har jag undersökt vad en Kulturskola är. Genom studiebesök och samtal har jag skapat mig en bild av hur olika skolor kan se ut och lagt grunden för mitt arbete. Jag har också studerat pedagogik och hur konstämnen värderas och hur de påverkar hjärnan. För mig personligen har det varit ett spännande examensarbete där jag har kunnat utnyttja mina egna erfarenheter samtidigt som jag har tagit till mig mycket ny kunskap, framförallt om pedagogik och hur hjärnan reagerar på konst.

Jag hade inledningsvis förhoppningar om att jobba närmare Kulturskolan i Borås för att få till ett mer anpassat förslag. Det har tyvärr inte gått bland annat på grund av tidsbrist. Därför är mitt förslag en tolkning av

hur Kulturskolan i Borås skulle kunna se ut. Byggnadens utformning har tagit stöd i mina egna erfarenheter av kulturskolor och salar för de estetiska ämnena tillsammans med det jag fick ut av studiebesöken och mitt samtal med Per-Olov Pell på Borås Kulturskola.

Jag har försökt skapa en miljö som känns inspirerande och ljus, med plats för olika människor. En byggnad som ger förutsättningar för att våga släppa loss sin kreativitet. En byggnad med plats både för de som vågar och vill visa upp sig, och för de som behöver en trygg och avskild miljö för att känna sig säkra och kreativa.

Jag har valt att lägga fokus på det gemensamma rummet, på möten och synlighet. Hur man med olika medel kan skapa ett levande rum att mötas och vistas i, där aktiviteten i huset bidrar till inspiration, trygghet och skaparglädje. Ett hus som annonserar kulturskolan och gör den mer synlig utåt, mot staden.

Jag tror att det är viktigt att lyfta vikten av hur både Kulturskolor och grundskolor utformas och värderas i samhället. Att skapa möjlighet för unga att ta del av och utforska de estetiska ämnena är inte bara viktigt för att de ska bli smartare och prestera bättre, utan också för att ge dem en fristad. Ett ställe där man kan lära sig något av intresse och på så sätt skapa en bra motvikt till den vanliga skolans press och krav.

Förslaget jag har arbetat fram har en mer övergripande form och nästa steg vore företrädesvis att jobba närmare med Kulturskolan i Borås för att ta fram en byggnad som bättre möter deras specifika önskemål och behov. Jag tror att mitt förslag kan väcka ett intresse kring Kulturskolan som ett starkare inslag i stadsrummet. Det är viktigt att lyfta fram och stärka kulturens ställning i samhället på alla nivåer. Vi kan inte bara fokusera på de stora konserthusen utan måste också få se och tillåta oss att uppskatta de ungas musicerande, skådespelande, dans och skapande så att de får inspiration att utvecklas som individer.

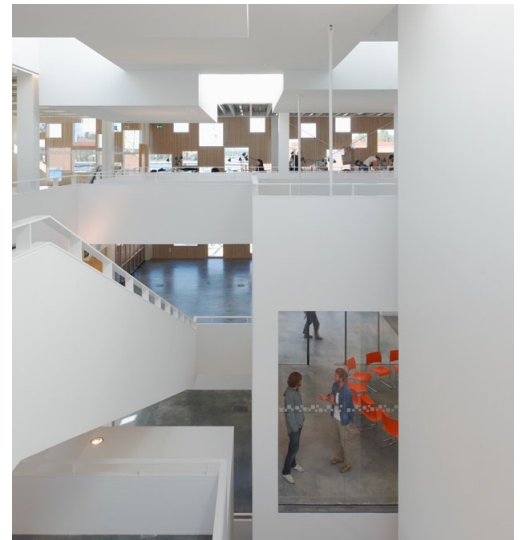
Referenser

Referensprojekt

*Cite des arts et de la culture,
Frankrike / Kengo Kuma*



*Arkitekturbögskolan Umeå
/ Henning Larsen och White
architects*



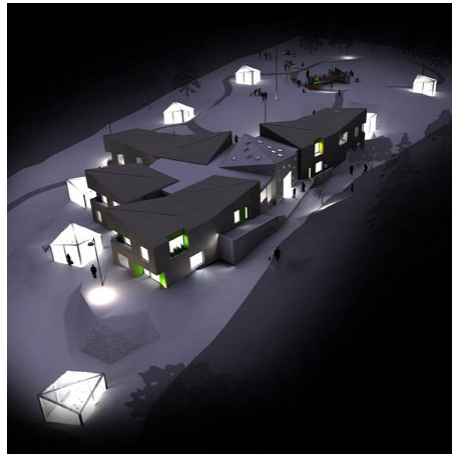
*Amsterdam university college
/ Mecanoo*



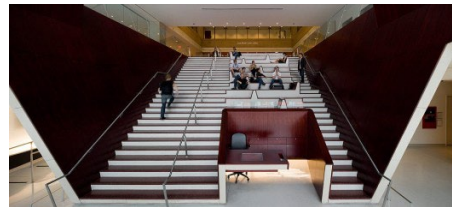
*Creative arts Centre - Diller
Scofidio + Renfro Architects*



*Knarvik barnebage
/ M3 arkitektur*



*The Juilliard School / Diller
Scofidio + Renfro Architects with
EXFOWL*



*Nordstjerneskolen Fredrikshamn
/ Arkitektema architects*



Referenslista

Böcker, rapporter, examensarbeten

Bjurstöm, P (2008) [*Referat från*] Nationell hearing om skolans fysiska miljö, Mediatek och skolarbetsrum. *Vår tids skola - hur ska den byggas?* Rådet för arkitektur, form och design, red, Daram, L. Eriksson, C. Ödeshög: Danagårds grafiska

Björklind, P. (2005) Forskning i fokus, nr 25. *Lärande och fysisk miljö*. Myndigheten för skolutveckling

Borås stad, Samhällsbyggnadskontoret (2006) *Översiktsplan - Öp06 Borås stad*. Borås kommun.

Borås stad, Stadsbyggnadskontoret (2010) *Detaljplan för del av Salängen Bäckängen 2 m.fl, Antagandehandling*. Borås Kommun.

Eisner, E. W. (2003) *The arts and the creation of mind*. Harrisbourg, Virginia: R.R Donnelley & Sons.

Gutman, H. (1971) Kreativitetens biologiska rötter. *Vad är kreativitet?*, red. Mooney, R. L. Taher, R. A. s 13-46. Stockholm: Beckmans tryckerier.

Häggström, J. Sjöberg, S. Hjelm, F (2005) *Historien om Borås stadsbebyggelse*. Borås: Häggström Text & Bild

Kirkeby, I. (2006) *Skolen finder sted*. Hørsholm: Statens Byggeforskningsinstitut, SBI

Kubie, L. S. (1971) Kreativitetens hinder. *Vad är kreativitet?*, red. Mooney, R. L. Taher, R. A. s 49-60. Stockholm: Beckmans tryckerier.

Kulturrådet (2012) *Skapande skola – en nulägesanalys Kulturrådets skriftserie 2012:2*. Stockholm: Statens Kulturråd

Lindmark, K. (2011) *Estetiska lärprocesser, deras betydelse för inläring och social förmåga*. Uppsala: Uppsala Universitet (Examensarbete inom institutionen för pedagogik, didaktik och utbildningsstudier)

Thelander, C. (2011) *Där liv äger rum: på spaning efter hälsans arkitektur och miljöer*. Göteborg: Chalmers Tekniska Högskola

Unicef (2009) *Barnkonventionen - FN:s konvention om barns rättigheter*. Stockholm: Unicef Sverige

Artiklar

Dzedina, A. (2009) Anne Bamford gav argument på Fotnotens konferens. *Fotnoten*. 2009-10-28

Fridolin, G, Amin, J, Ehn, T. (2013) Ge estetiska ämnen en starkare ställning i skolan. *Dagens nyheter*. 2013-06-15

Jensfelt, A (2006) Wingårdhs fyrverkeri. *Arkitekten*. nr 11/2006, s. 21-15

Johanson, F. (2013) Får inte längre spela på skoltid. *Göteborgs-Posten*. 2013-09-19

Nöjd, M. (2012) Olika rön om hur hjärnan påverkas. *Förskolan*. Nr 1/2012.

Persson K. (2012) Lokalerna problem i Borås. *Borås Tidning*. 2012-03-04

Weil, R. (2013) Humaniora nödvändigt för ett kreativt näringsliv. *Dagens Nyheter*. 2013-08-31

Internet

Engberg. J. (1995) *Borås musikskola 50 år*. URL <http://webdev.boras.se/kultur/kulturskola/05/jub95/Jubile1224.htm> (2013-09-20)

Kulturrådet (2012) *Skapande skola stärker elevers självkänsla*. URL <http://www.kulturradet.se/sv/nyheter/2012/Skapande-skola-starcker-elevers-sjalvkansla/> (2013-09-30)

Sveriges Musik- och kulturskoleråd. *Den svenska musik- och kulturskolans bakgrund*, URL: <http://www.smok.se/om-smok/historik> (2013-09-13)

<http://www.smok.se/om-smok/historik>

YouTube

Kultur i väst (2013) *Anne Bamford i Göteborg 18/1*. [YouTube]. http://www.youtube.com/watch?v=KiNFZ6_-mH8. (2013-09-30).q

Studiebesök, möten och intervjuer

2013-09-02

Möte med kulturskolechefen i Borås, Per-Olov Pell

2013-09-12

Intervju med Åsa Janson, Processledare för barn- och ungdomskultur på Tjörn och f.d lärare på Kulturskolan i Kungsbacka

2013-09-25

Studiebesök på Esteten och Aranäsgymnasiet i Kungsbacka och samtal med Anna Tagesdotter och Anki Budeng

2013-10-07

Studiebesök på Kulturskolan i Mölndal och samtal med kulturskolechefen Andrine Bendixen-Mangs

2013-10-08

Studiebesök på högskolan för scen och musik, Artisten, Göteborg och samtal med husintendent Kjell Thorbjörnsson

2013-10-15

Mailkontakt med Christer Håkansson, arkitekt
Norconsult

2013-11-02

Konsert med Ludovico Einaudi, DR Koncerthuset -
Jean Nouvel, Köpenhamn

Bilder

Alla bilder är tagna av författaren med undantag nedan.

s. 20 Caroliskolan, utvändigt. Google streetview. URL: <http://www.maps.google.se> (2014-02-12)

s. 26-27 Historiska kartor Borås. Chalmers A-databas, Stads- och trafikplanering, Jonas Tornberg

s. 28, 30 Karta Borås. URL: <http://kartor.eniro.se> (2013-11-05)

s. 47, 122 Cites des arts de la Culture, Kengo Kuma. URL: <http://www.archdaily.com/381197/cite-des-arts-et-de-la-culture-kengo-kuma-and-associates/> (2014-02-12)

s 48, 123 Creative Arts Centre, Diller Scofidio + Renfro Architects URL: <http://www.archdaily.com/112338/perry-and-marty-granoff-center-for-the-creative-arts-brown-university-diller-scofidio-renfro/> (2014-02-12)

s. 52 Esteten plan. Christer Håkansson, arkitekt Norconsult

s.54, 60 Aranäsgymnasiet interiör. URL: <http://www.arkitekt.se/s26547> (2013-10-09)

s. 54 Aranäsgymnasiet plan. URL: <http://www.arkitekt.se/s31633> (2013-10-09)

s. 122 Amsterdam University College, Mecanoo. URL: <http://www.archdaily.com/276548/amsterdam-university-college-mecanoo/> (2014-02-12)

s. 122 Arkitekturhögskolan Umeå Henning Larsen + White architects. URL: <http://www.archdaily.com/102707/umea-school-of-architecture-henning-larsen-architects/> (2014-02-12)

s. 123 Nordstjerneskolen, Fredrikshavn, Arkitema. URL: <http://www.archdaily.com/331222/new-city-school-frederikshavn-arkitema-architects/> (2014-02-12)

s. 123 Knarvik barnehage, M3 arkitektur. URL: <http://www.archdaily.com/58256/knarvik-kindergarden-tysseiland-architecture/> (2014-02-12)

s. 123 Julliard school, Diller Scofidio + Renfro Architects. URL: <http://www.archdaily.com/40448/the-julliard-school-diller-scofidio-renfro-architects-by-iwan-baan/> (2014-02-12)





CHALMERS

Examensarbete
Architecture and Urban Design, MPARC
Chalmers Tekniska Högskola

Therese Andersson Wahlström

Januari 2014

