

Café / Restaurang

på Uddevalla Skeppsviken
(Café / Restaurant at Uddevalla Skeppsviken)



Projekt beskrivning

Av
Siamak Shadroo

Uddevalla Skeppsviken

Projekt: Café/ restaurang på Skeppsviken

Projekt beskrivning:

Uddevallas kommun har antagit en detaljplan för Skeppsviken området (2011-04-14). Kommunen vill säkerställa förutsättningarna för Skeppsvikens bad och rekreations område. Det finns planer på en café/restaurang på en kulle vid strandpromenaden. (*Detaljplan för Skeppsviken; bad, rekreation och bostäder. stadskärnan 1:176 m, fl, Uddevallas kommun, Västra Götalands län Miljö och Stadsbyggnad*). (Bilaga1)



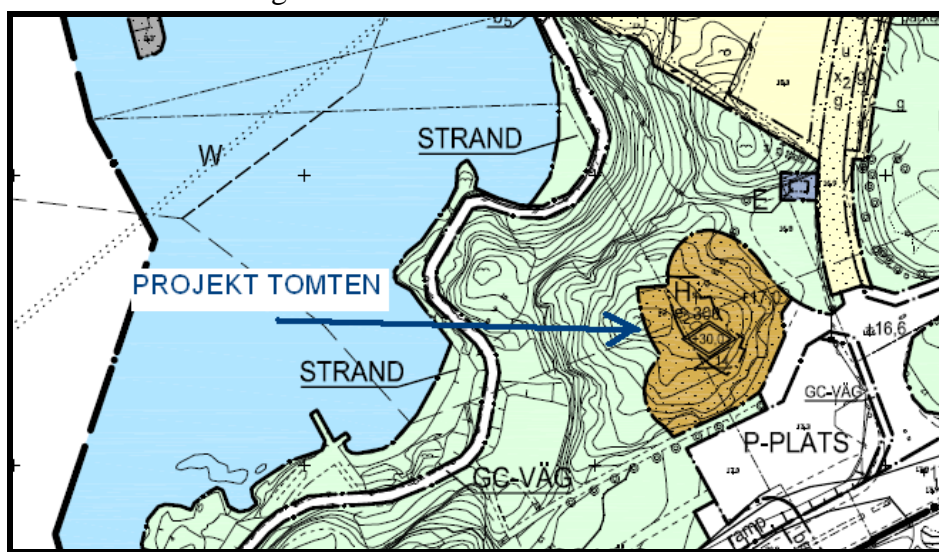
Vyn från projektplatsen mot Uddevallabron

Kommunen vill ha lite förslag och idéer kring utformandet av café/restaurangen på det attraktiva platsen och la ut det i form av förslag till ett examensarbete och på det sättet kom jag i kontakt med projektet.

Projektet var mycket intressant för mig. Jag har alltid velat att rita en café/restaurang oh detta var det precis vad jag ville.

Projekt området & Kriterierna

Detalj planen föreslår ett område enligt nedan karta på en kulle och beskriver kriterierna för byggandet av en café/restaurang:



Skeppsviken Uddevallas kommun

Projektet går ut på att man ritat ett café/restaurang vid Uddevallas Strandpromenad. Strandpromenaden i Uddevalla är ett välbesökt stråk och Uddevallabor är väldigt stolta över den.

Projekt tomten är högt belägen nära stranden och badplatsen. Därifrån har man mycket fin utsikt över havet och Uddevalla bron.

kriterier

Detaljplanen beskriver kriterierna så här:

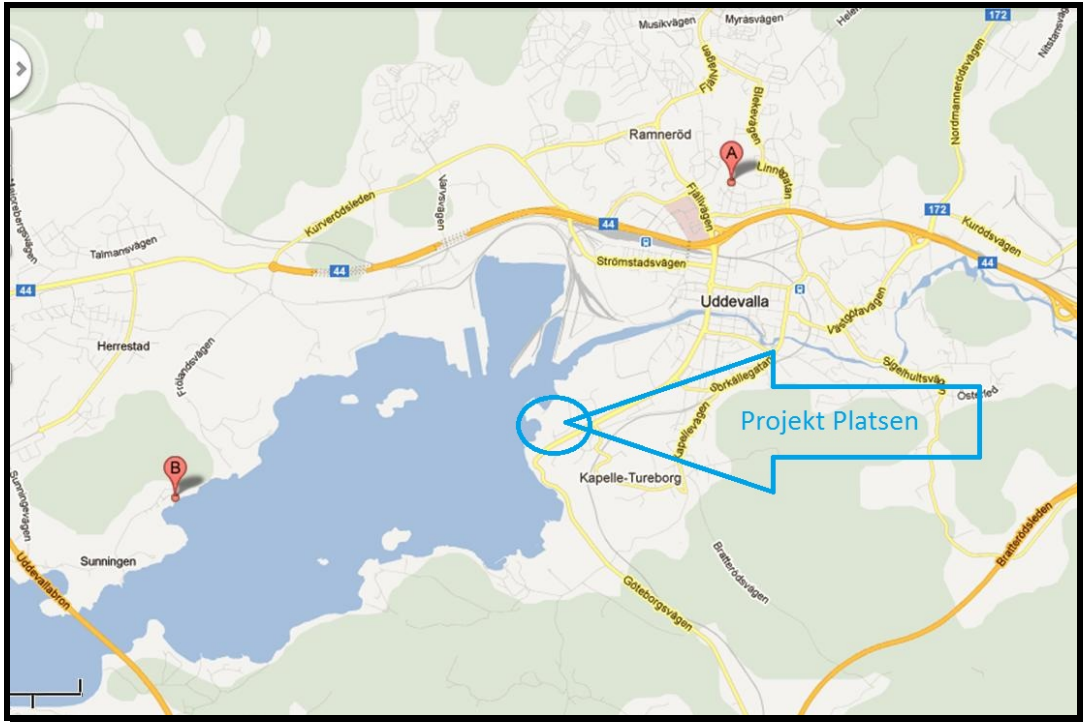
Byggnaden skall omfatta ca 300 kvm och den totala höjden skall inte överstiga 30m från havsytan. Stort ingrepp på naturen skall undvikas i form av sprängning eller förändring i det naturliga utseendet av platsen.

Den skall byggas på området märkt H1 (brunfärgade) på kartan.

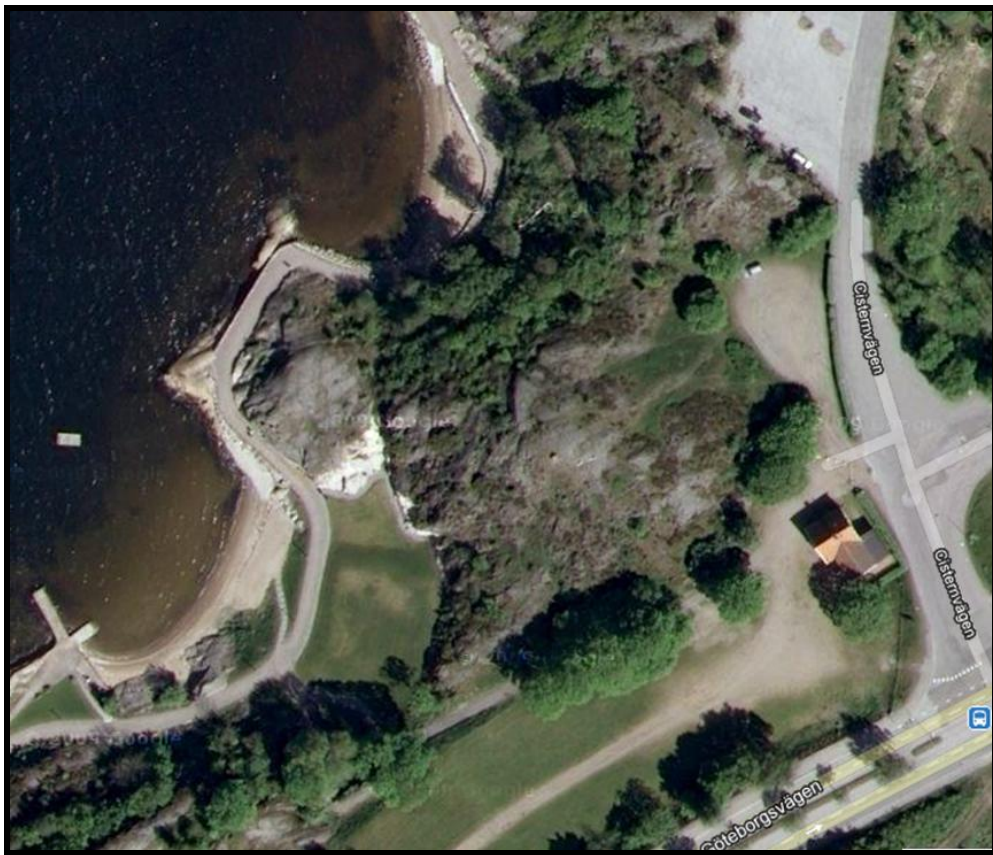
Utmaningen ligger i att man ritat så att det motsvara förväntningarna som man har från det fina läget och att platsen utnyttjas på bästa möjliga sätt samt att byggnaden smälter väl i omgivningen.



Vy över projekt platsen från söder



Projektplatsen och Uddevallabron

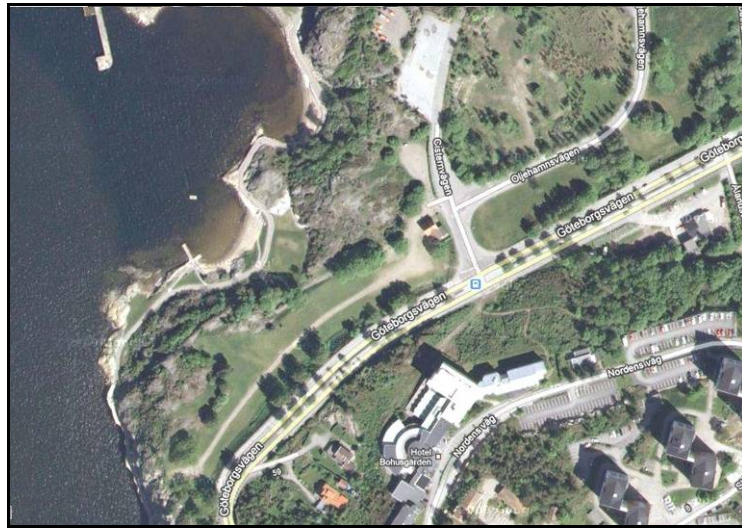


Projektplatsen

Platsundersökning

Jag försökte att få en bild av området och vilka förutsättningar och möjligheter finns och vilka möjligheter man kan skapa.

Platsen är fin belägen på en höjd på Skeppsviken med en fantastiskt vy över Uddevalla-fjorden. Man har en fin utsikt över Byfjorden, båthamnen, badstranden och längre bort syns den praktfulla Uddevallabron. På eftermiddagar vid solnedgången har man en enorm vacker vy över Byfjorden och bron från denna plats.



Flyg bild över Skeppsviken(hämtat från google map)



flygbild över Skeppsviken

Nedanför projekt området på östra sidan finns en parkeringsplats intill Göteborgsvägen som binder platsen med Uddevallas centrum och vidare.

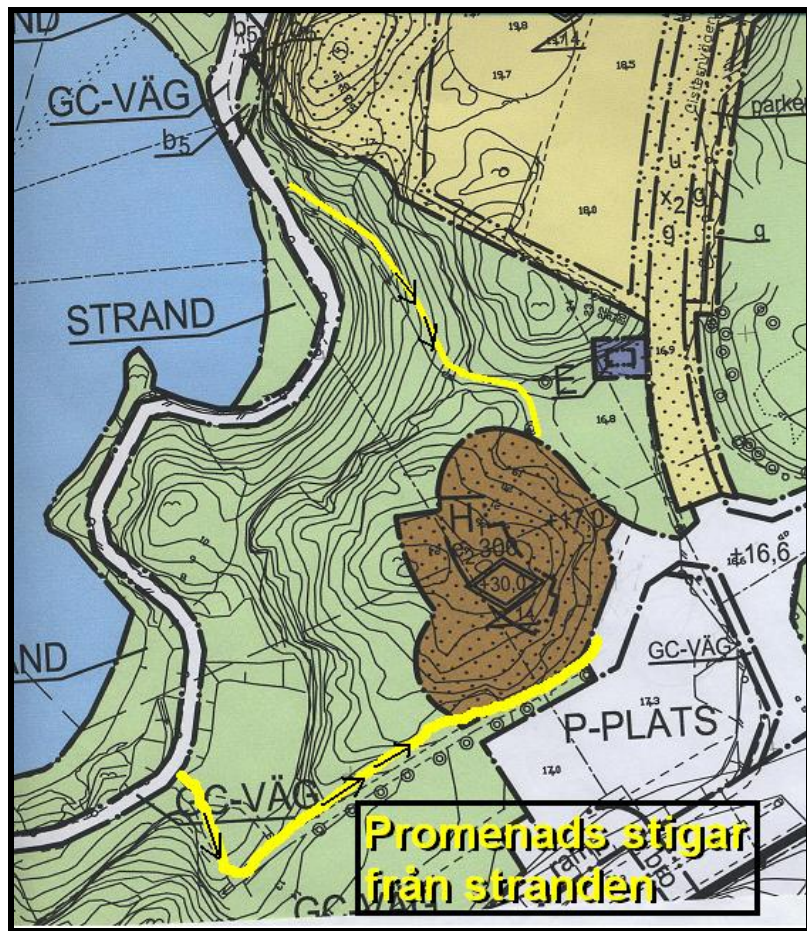
På södra sidan ligger en nedlagd campingplats med en platt- fin gräsyta.

Göteborgsvägen till sydost, Cisternvägen till nordost och Strandpromenaden och havet till väst är bland förbudsområden som kretsar projekt platsen.



vyn från platsen mot stranden

Det finns två promenadvägar att ta sig upp till kullen till restaurangen från stranden.



Befintliga gångvägar till projekt platsen

Gångvägarna har delvis trappor och här finns det en hel del att göra. Man skulle kunna förbättra och komplettera dem.

Det finns en badplats intill, vilken är välbesökt under sommartiden. Promenadvägen längs stranden är Uddevallas stolthet och folk promenerar där året om.

Norr om platsen fanns tidigare oljecisterner men de är borta nu och det finns fortfarande runda ärr kvar på marken efter dem.

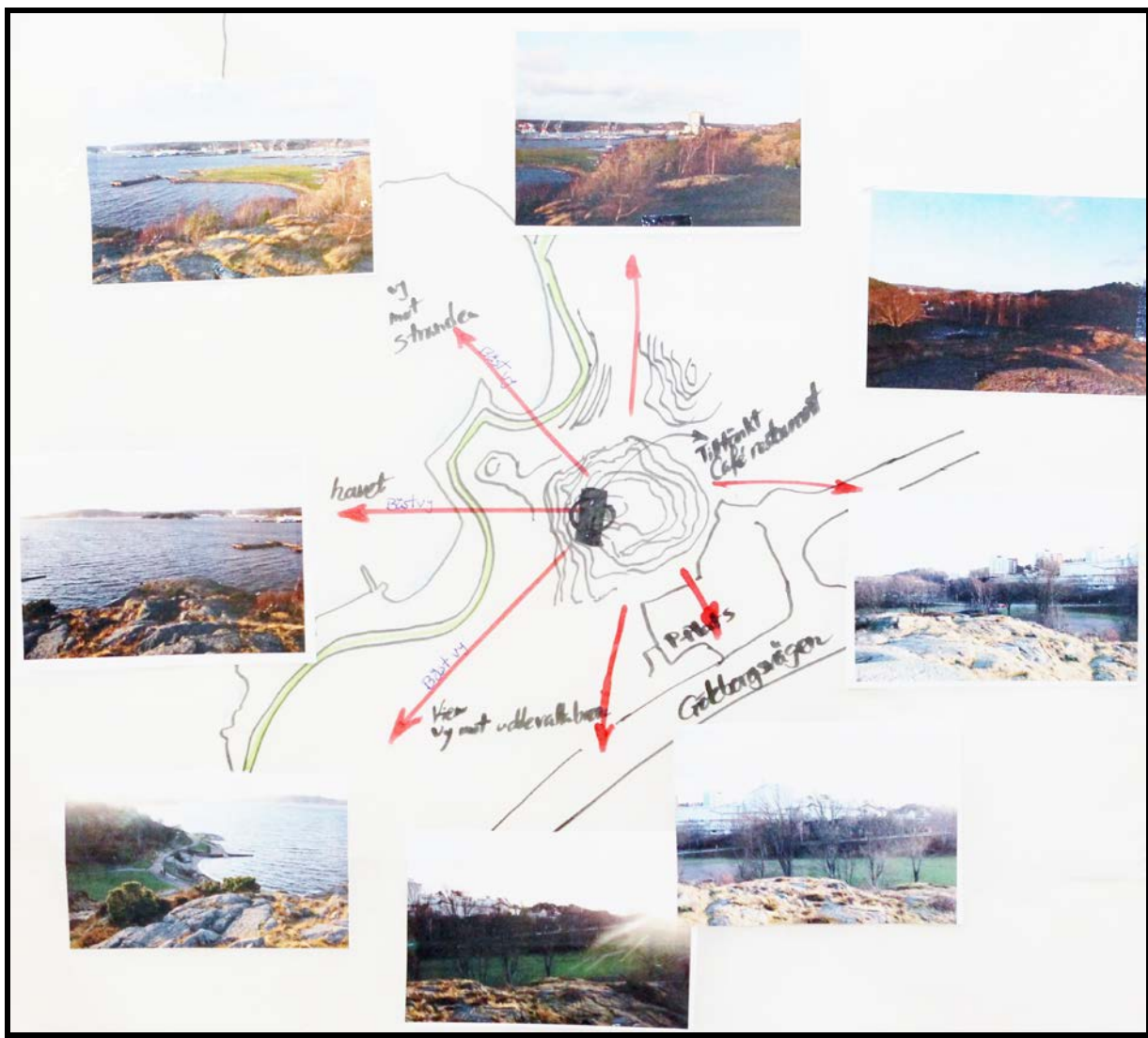
På andra sidan av Göteborgsvägen till öster om platsen finns det ett Hotel, Hotel Bohusgården.



vy från nord väst

Café/restaurangen skulle kunna vara en fin inslag i den här fina miljön och uppfylla en del av kommunens ambitioner att göra detta ställe till en fulländad bad o rekreations område. Under sommar tiden folk skulle ta sig upp på kullen dels för att ta något gått i sig coh dels njuta av den fina vyn över fjorden. Utformningen av detta ställe skulle bjuda på både spänning och ro.

Vikten av platsens unika ställning dvs. vyn, närheten till stranden och höjden gör så att folk dras dit från stranden, vägen och även från andra delar av stan. Utmaningen ligger då på utnyttjandet av höjden, kontakten med andra trafikerande delar och inte minst utformning av byggnaden och dess omgivning så att hela landskapet blir som en magnet som attraherar folk och ger dem det som platsen syftar till det.



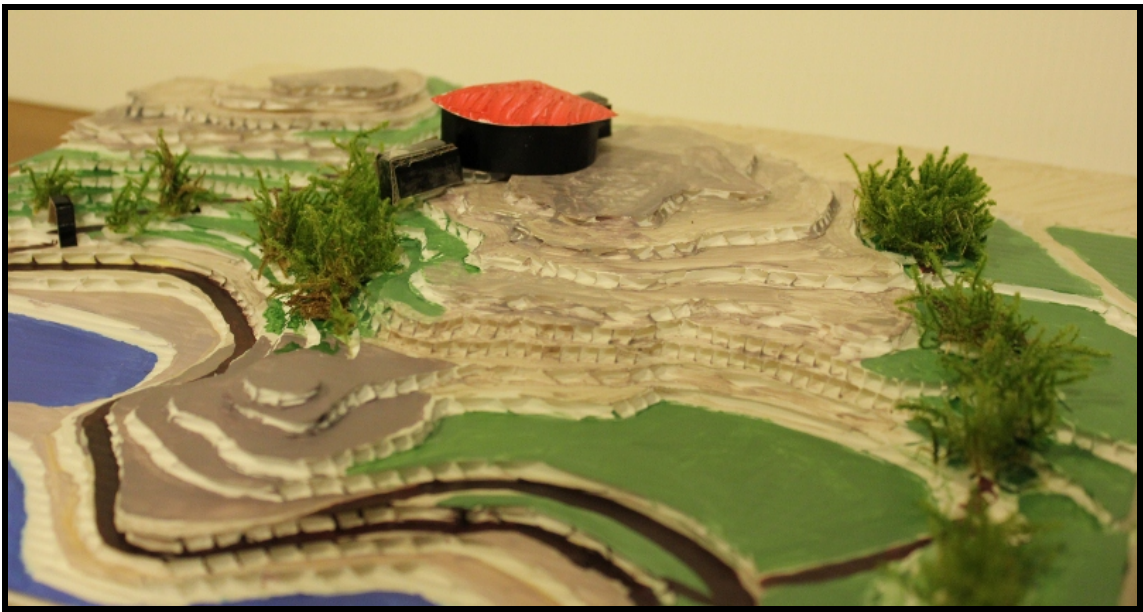
Översikts studie över platsen och omgivningen

Modell studie



Modellen byggd av Uddevalla kommunen

Uddevallas kommun har byggt en exklusiv fin modell över vissa delar av Uddevalla bl.a. Skeppsviken. Jag kollade på den och har utnyttjat bilderna av den också. jag byggde en egen modell över Skeppsviken och försökte studera platsen och förstå nivå skillnaderna, terrängen, vegetation och placeringen av byggnaden.



Modell studie med volym placering

*Modell studie, terräng**Modell studie möjligheter*

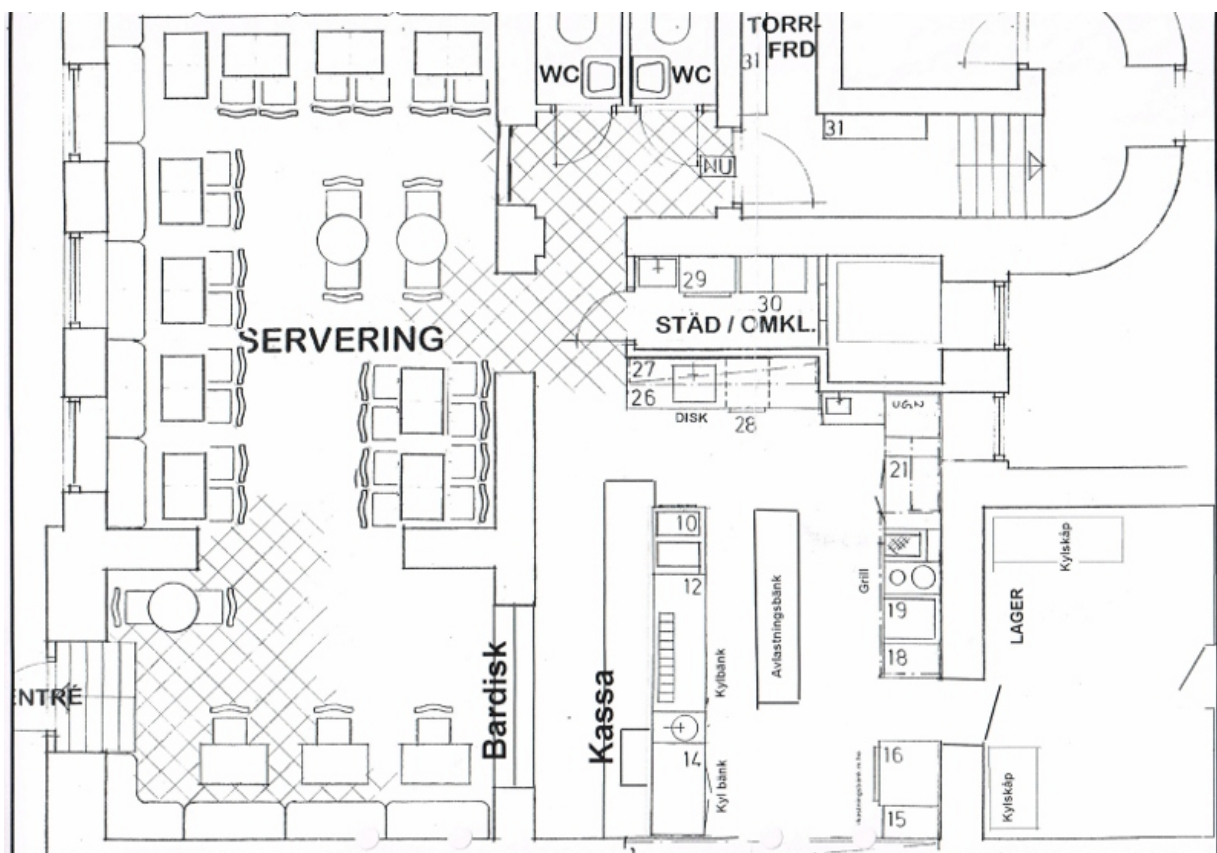
Jag observerade att den fina platsen erbjuder en massa möjligheter till bearbetning av landskapet och hur man kan skapa arkitektoniska tilldragande, attraktiva atmosfär i omgivningen. Man har möjligheter till att skapa rum i promenadstigar som leder från stranden upp till kullen på en nivå skillnad med ca 23 meter. Man skulle kunna placera sittbänkar längs promenadstigar eller fina enkla portaler i vissa delar för att fånga rummet i en ram. En del av detta kanske ryms inte i detta projekt till exempel arbetet med stranden och intill liggande promenadvägen men jag tyckte det var värt att uppmärksammas.

*Trappuppgången från stranden*

Förberedelserna för skissning

Nu var det dags att skissa för själva byggnaden. Jag behövde lite information om vilka funktioner skall den ha och vad är dimensioner av en café/restaurang.

Jag letade information både på nätet och även gick runt och kollade på några restauranger i stan. Jag studerade restaurangerna i stan om vad de hade för fördelar eller brister. Det var många som klagade på trånga utrymmen och krångliga kommunikations vägar. Raka kommunikationsvägar mellan matlagings delen, baren, lager och soprum är önskvärda. Bekväma stora arbetsytor, uppskattas av personalen.



Bilden visar ritningen av restaurang MEZE (Vasagatan Göteborg)

Miljö nämnden ställer en del krav på utformningen av köket och vad man måste ha i ett restaurang kök bl.a. att man skall ha personal- rum, tova, omklädningsrum och olika bänkar och diskho för olika typ av mat(fisk, kött, grönsaker). Man skall ha fettavskiljnings utrustning.

Jag summerar informationen. Vad jag fick fram var ungefär så här:

Vad behövs i en Café/restaurang

Utrymmen:

- Serverings sal
- Restaurang Kök
- Eventuellt en bardisk
- Wc + en handikapp toa
- Wc personal
- Personal rum/omklädningsrum
- Kontor
- Torr lager
- Kyl lager
- Soprum
- Ventilations rum
- Maskinrum /Värmeaggregatsrum

Utrustning för Restaurang kök:

- spis
- grill
- fritös
- ugn
- diskmaskin
- mikrovågsugn
- vattenbad/ värmare
- avlastningsbänkar
- arbetsbänkar
- handfat , ho minst 3st,
- kyl bänk
- kylskåp under avlastningsbänkar

Köks dimensionering:

För att dimensionera ett restaurangkök krävs följande:
en tum regel säger:

- 1,35 m²/person
- för 100 pers=135 m²

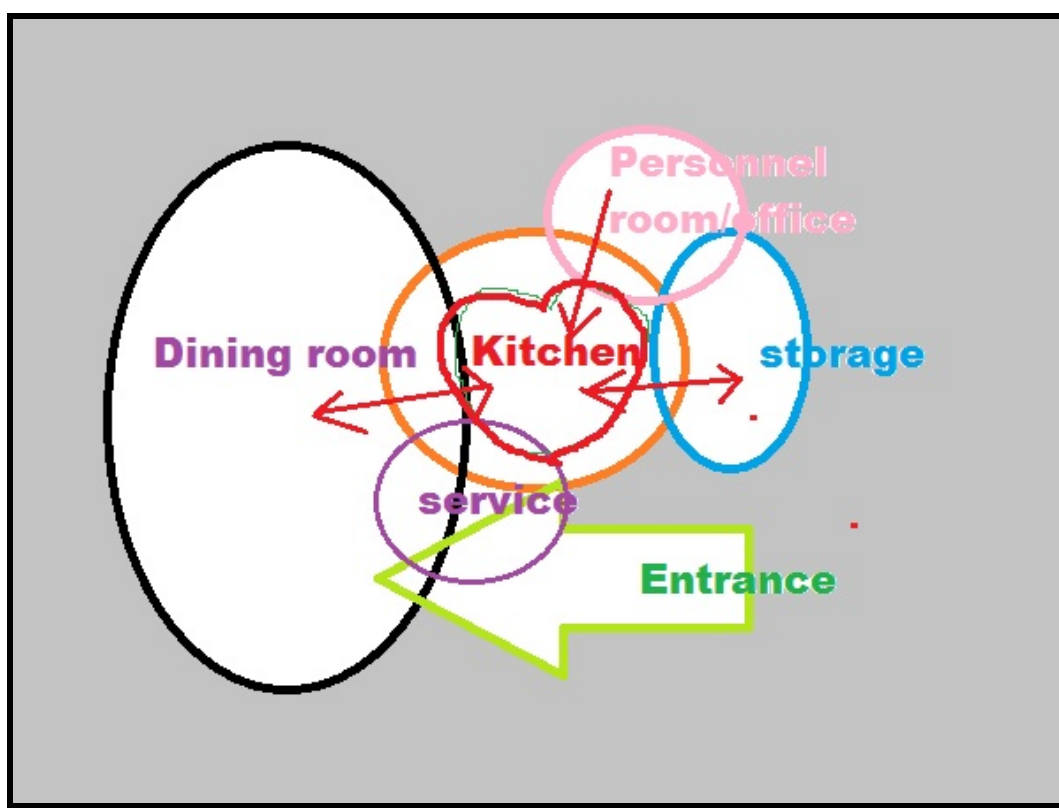
Av detta:

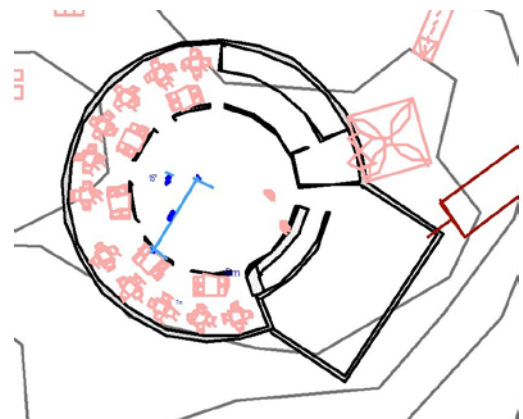
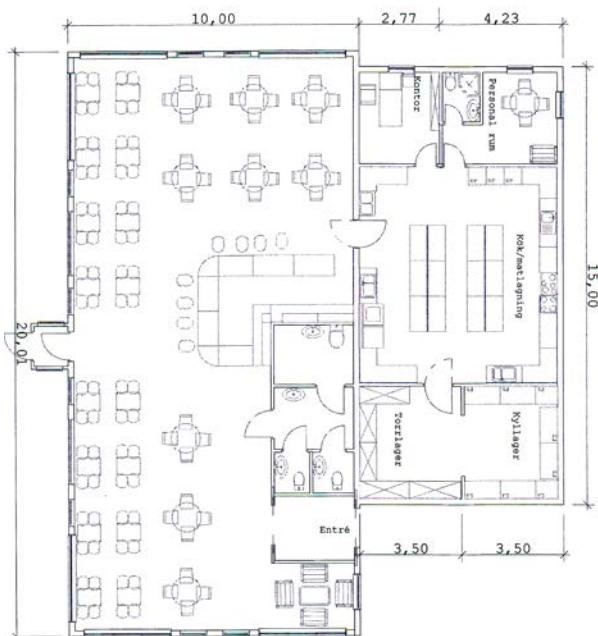
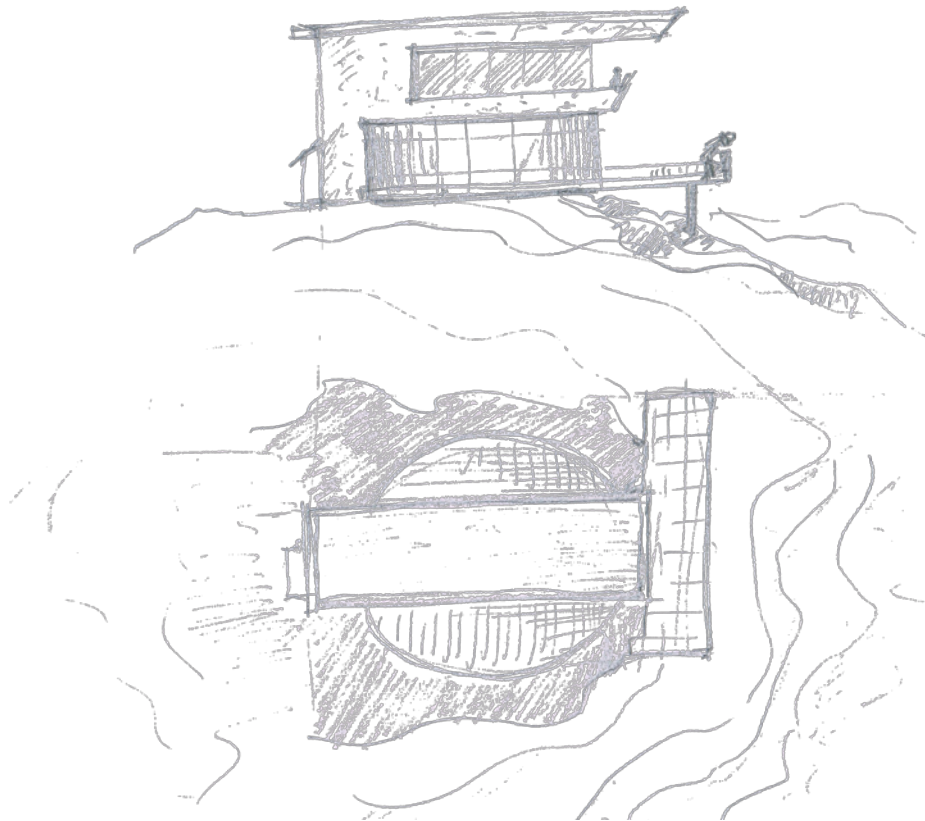
- Kyl area: 18 m²
- Torr lager: 18 m²
- Disk: 27 m²
- Förberedning: 27
- Matlagning: 36 m²
- Kontor: 9 m²
-

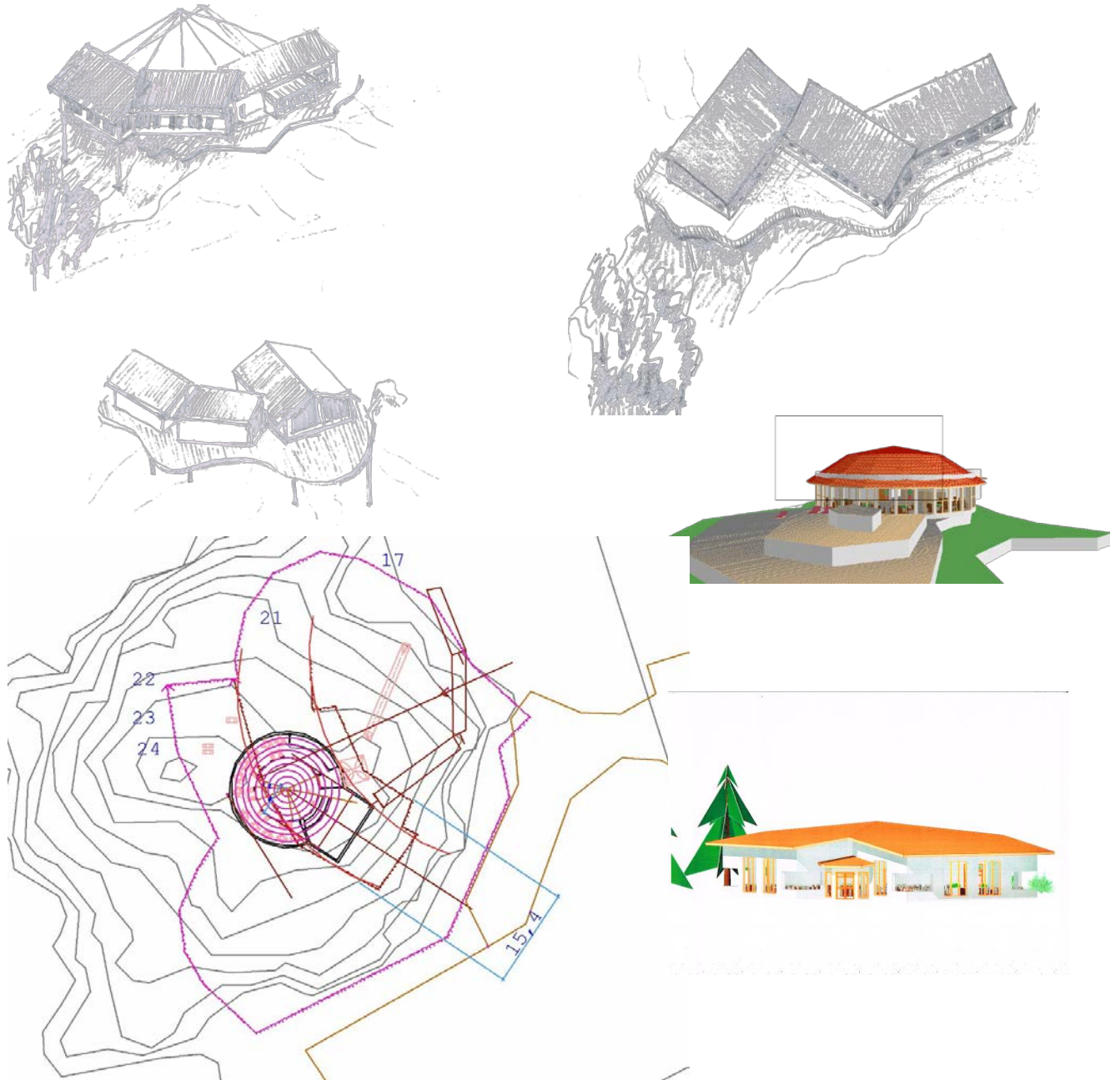
Om man har 300 m² i byggyta för en restaurang då skulle det vara ca 160 m² till matsalen och resten 140m² fylla övriga funktionerna.

Skiss

Jag började med att lägga dem funktionerna och utrymmen bredvid varandra och tänka på de kommunikationer i mellan.

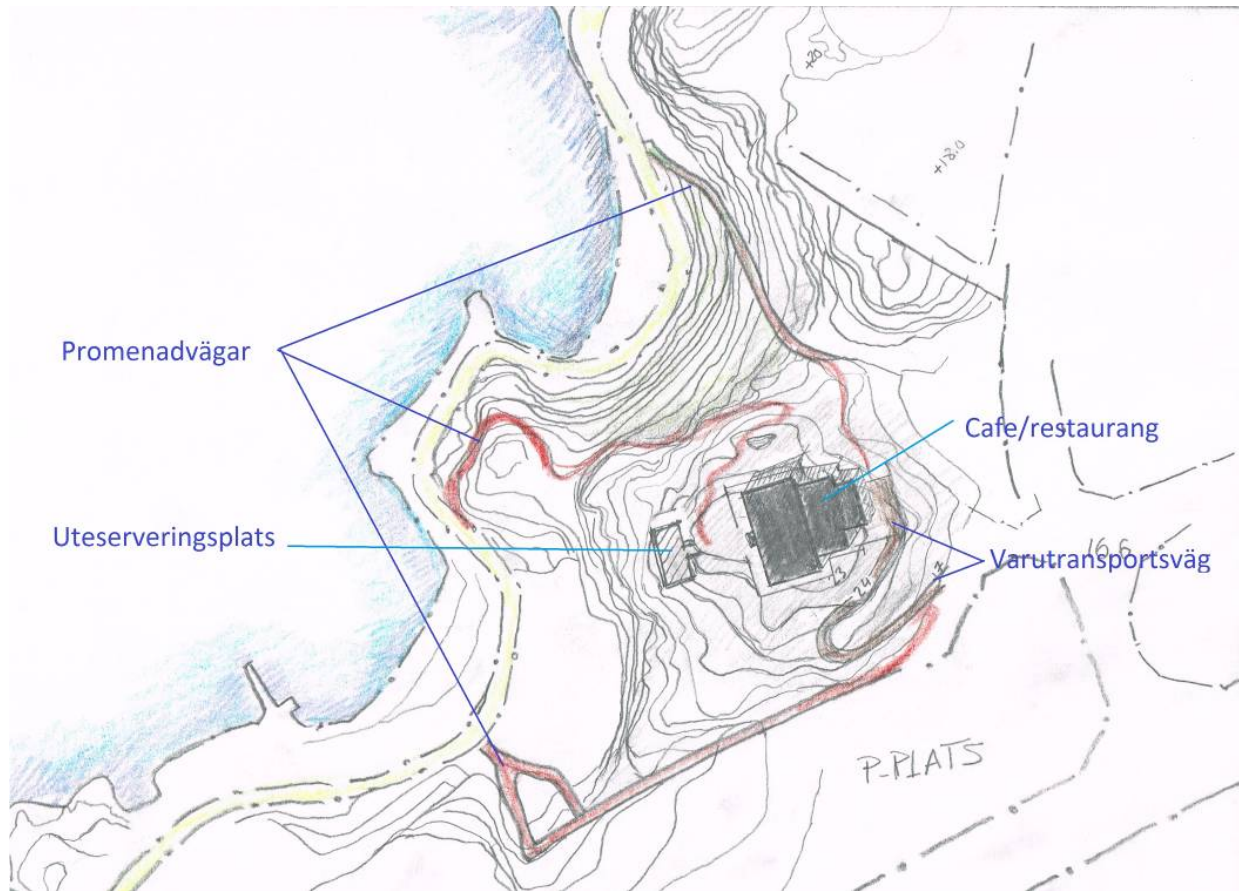






Bästa vyn är det väl mot väst och Uddevalla fjorden o stranden.

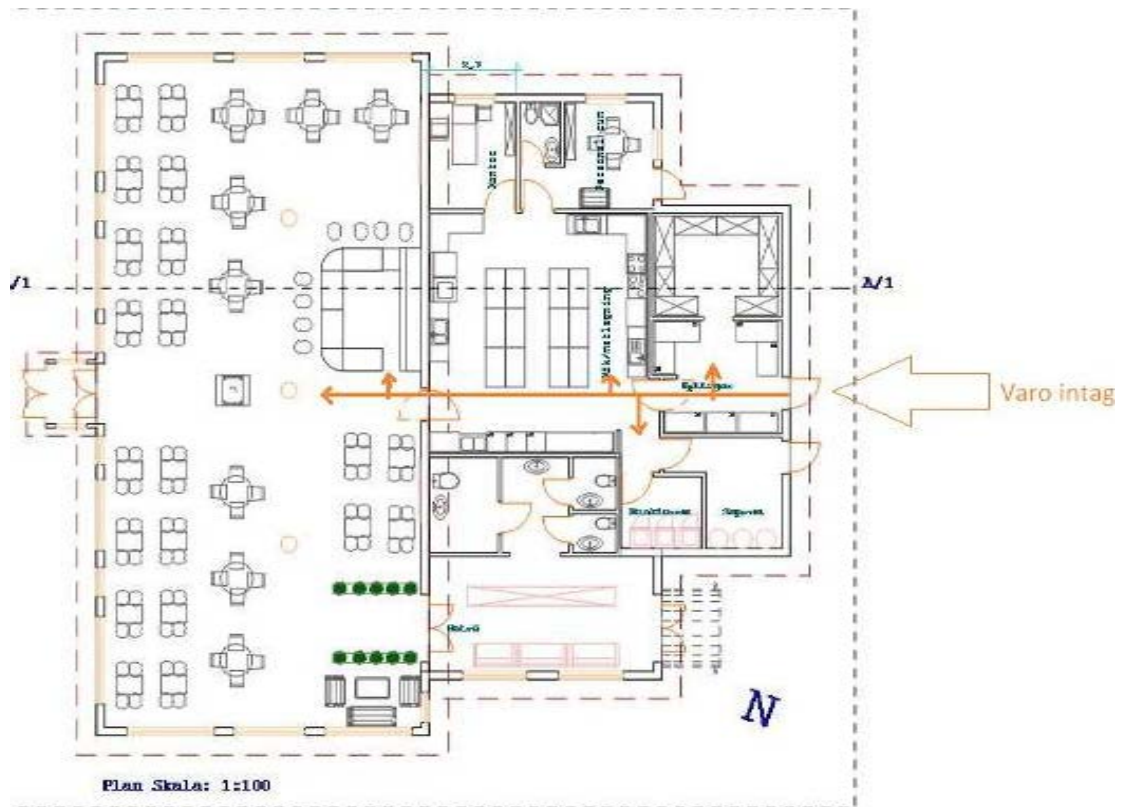
Jag tänkte på varutransporten till byggnaden och promenadvägarna och handikapp uppgången. Från parkeringen vid Göteborgsvägen skall en bil väg med en lutning på max 12% leda varutransporten. En annan stig ordnas från stranden till restaurangen mellan de två befintliga gångstigarna och bjuda på spänningar på sin väg i form av portaler, trappor, fin sittplats på lilla kullen och till sist leda till framdörren till restaurangen.



skiss, situations planen med gångvägar till café/restaurangen

Bilvägen till restaurangen är från Göteborgsvägen och parkeringsplatsen in till skall ordnas på ett bättre sätt. Längs transportvägen till restaurangen ordnas en handikappgångväg. Byggnadens bästa vy är mot havet, Uddevalla fjorden, så lägger jag stora serverings salen mot fjorden och Uddevalla bron.

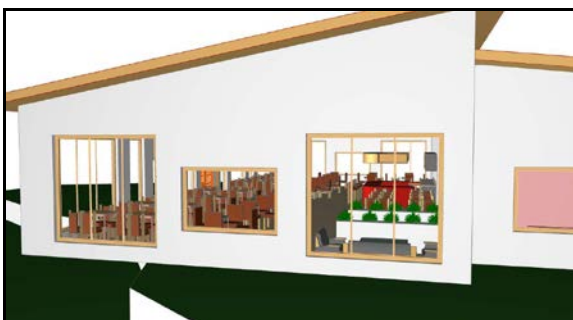
Varorna till restaurangen skall kunna transporteras smidigt och även och kanske viktigaste är att transporten in i lokalen skall ske smidigt, så ordnar jag det med minsta sträcka mellan lagret, köket och baren.



Skiss transport, kommunikation i lokalen

Jag har försökt att tänka på personalens och besökarnas rörelse i lokalen. De praktiska aspekterna har iakttagits, väntrum, garderob, entré och faciliteter.

Jag byggde en modell över skissade förslaget både digitalt och även i form av papp modell. Där kunde man studera ytterligare volymen och omgivningen.



digital studie modell av café / restaurangen



studie modell av café / restaurangen



studie modell av café / restaurangen

Förslaget:

Efter massa ändringar och justeringar så var jag nöjd med det mesta. Förslaget skall innefatta de funktionella-, praktiska aspekterna och samtidigt spegla de tilltänkta estetiska idéerna.

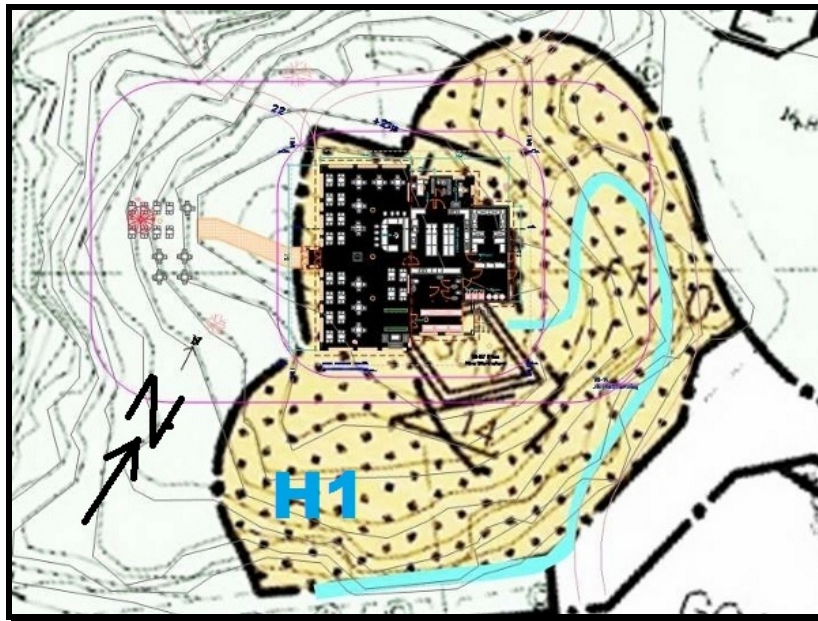
En stor och ljus matsal med en bardisk i mitten, en bekvämt och praktiskt kök, lagom stor lager utrymme, personal rum och kontor och väntsalen med stor garderob är bland dem tänkta funktionerna.

Husets placering:

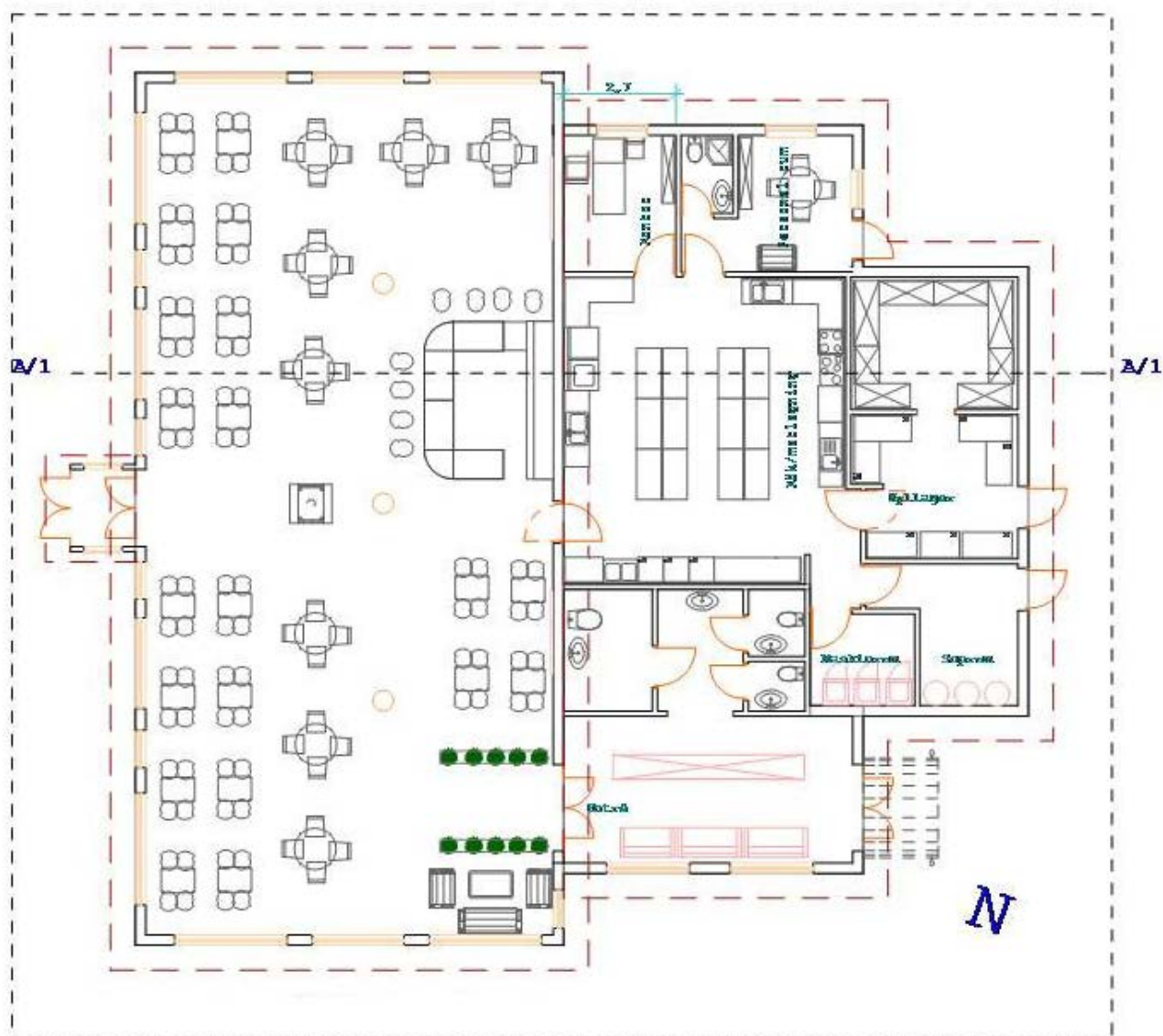
Restaurangen får placeras på brun markerade platsen enligt detaljplanen.

Jag valde att restaurangen placeras längre ut mot nordvästra delen enligt nedan ritning.

Eftersom man skall göra ingrepp på marken minimalt så försökte jag att det ligger mest på 23:e meters plattan och på så viss markarbetningen minskar.



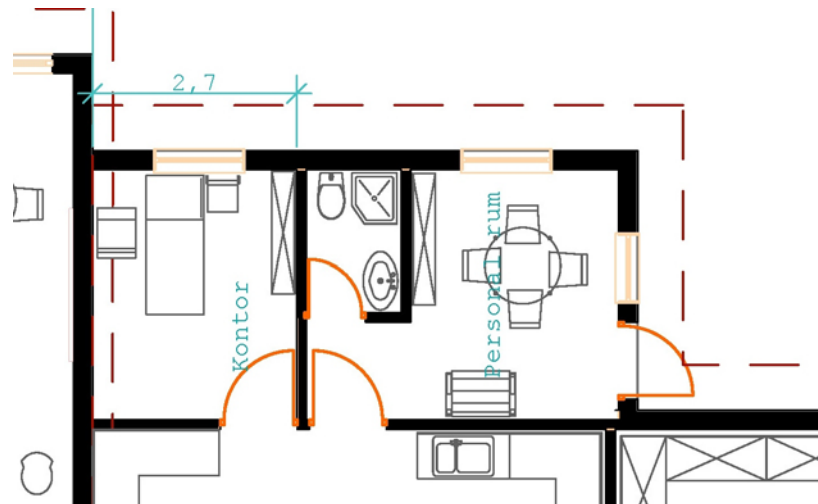
Husets placering



Plan förslaget

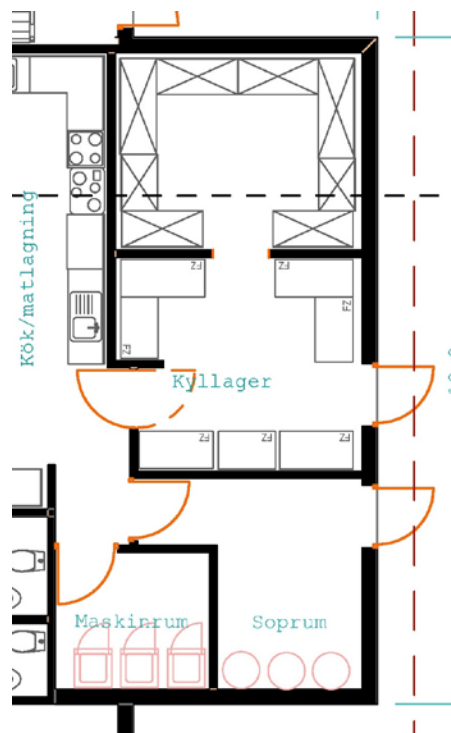
Planlösning

Jag tänkte på som sagt på kommunikationer i byggnaden, Jag tänkte på rörelser i köket dvs personalens rörelse. En personal ingång utifrån finns direkt till personal rummet. Där kan de byta om och det finns dusch och toalett, fikabord. Bredvid den placeras kontorsrummet så att kommunikationen mellan kontor och personal rummet optimeras och personal toans läge i mitten blir perfekt.



Personalrummet och kontoret

Kyl lagret och torr lagret placeras vid transportvägen för lättare transport av varor med eget ingång och därifrån raka vägen till köket. Köket placeras centralt i huset. Köket är hjärtat på en restaurang och härifrån kommunikationen ut o in skall vara optimalt, med sina tillräckliga arbetsbänkar och arbetsutrymme, köket blir en bra arbetsplats.



Lagerrummet, soprummet och maskinrummet

Soprummet placeras i direkt kontakt med köket, man springer ju ofta för att slänga sopor och korta avstånd uppskattas.

Soprummet har en direkt ingång utifrån för lättare hantering av avfallet.

Maskinrummet eller värme system rummet placeras bredvid soprummet. Man kan komma in både från köket och även direkt utifrån.

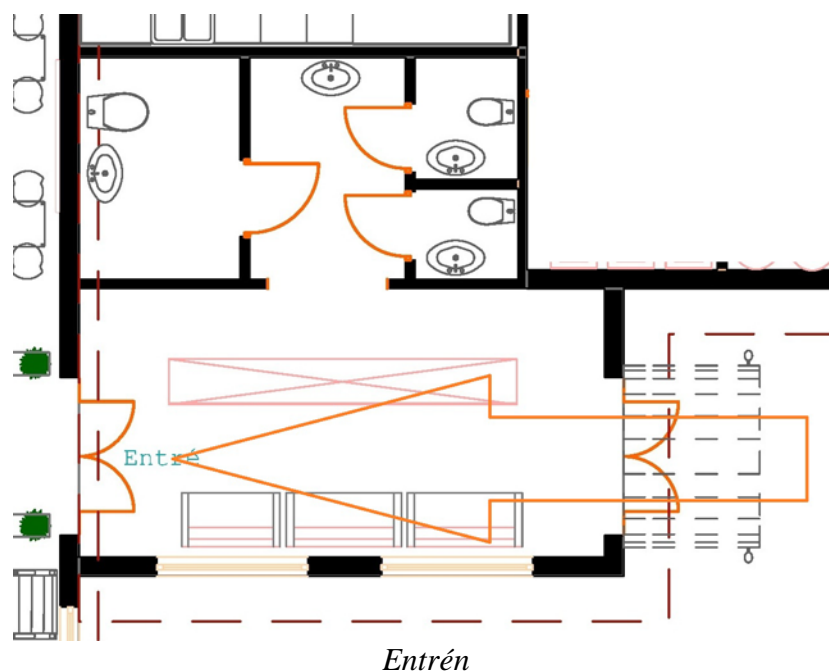
Raka vägen från varuintags dörren direkt till baren uppskattas av många restaurang ägare, då är det ofta tunga last som skall komma in till baren. Så baren ligger direkt i anslutning till köksdörren.

Huvud entrén till själva lokalen är från öster sidan. eftersom Göteborgsvägen ligger på denna sidan och parkeringsplatserna också på samma sida. Jag har förslagit en sort av entré portal. stora fina glasade dörrar skall vara inbjudande. Innan för entrén finns väntrummet, garderob för att hänga av utterkläder och toaletter. Det finns en handikapp toalett här.

På samma sätt finns det en stor glasade entrédörr till matsalen, man kommer in från hörnet till vänster finns det en soffgroup, om man skulle vänta för matbord inne i lokalen. Med många stora fönster skulle man kunna njuta av utsikten från alla delar av lokalen, från baren ser man bra genom fönstren. Man kan ha en kamin mitt i matsalen. Den kan ge värme och vara fint inslag i salen.

Från stora glasade dörrar kommer man in eller ut från västra sidan. Härifrån kan man komma ut och sitta på uteplatserna.

Bå båda entréerna använder jag dubbla dörrar så att energi utsläppet minskar och man behåller värmen bättre inne lokalen. Detta speciellt är det viktigt från västra entrén så att det inte kan komma kalla luft direkt inne i matsalen där sitter man med lättare kläder.



Exteriör:

Jag har tänkte på liggande träpanel som fasad material i en ljus bejers färg. Liggande träpanel förstärker nivå karaktären och kontrasten med höjden förminskas, huset ligger i nivå med horisonten. Fönstren placeras i liv med väggarna, på så sätt speglar det naturen bättre och jag tycker att blir fint. De skall vara ek färgade.

Taket skall ha en lätt karaktär och för materialet tänkte jag svart plåt. Det finns lite olika varianter av plåt men jag tycker att en profilerad plåt skulle passa bättre. Det finns en dansk lätt profilerad variant. Det finns plåt med karaktär av tak pannor också men varianten profilerad föredras.



Profilerad tak plåt



Plåt med takpannor karaktär

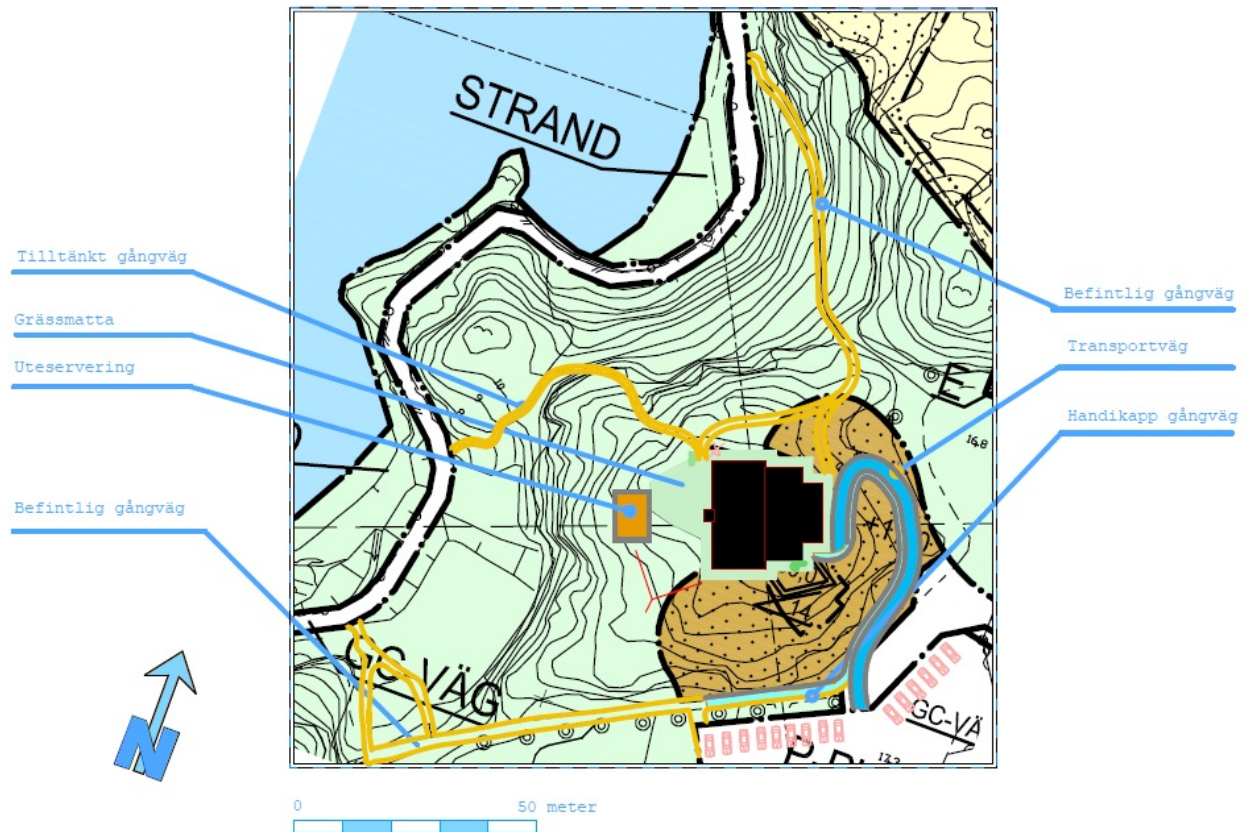
Landskapet bearbetas runt om huset. framför matsalen ordnas uteserveringsplatser. uteserveringsplatser ordnas dels framför matsalen och dels lite längre bort till väster om restaurangen. Från sist nämnde uteserveringen sitter man på en altan vid en klippa.

Altanen byggs på ena sidan på marken och den andra sidan på pelare. Placeringen ger en känsla av närkontakt med luft och marken. Härifrån har man en fin utsikt över fjorden ute i det fria.



Uteserveringen längre ut till väst på pelarna

Själva platsen av uteserveringen väljs efter naturliga nivån på 23:e meters plattan. jag utnyttjar terrängen och gångvägen från västra entrén till uteserveringen följer plattans gång enligt situationsplans ritning.



Transport vägen till caféet är på 78 meter med en lutning på 12% och längs med den ordnas handikappramp till caféet. Rampen skall ha enligt Boverkets bo regler viloplan på en halv meter höjd. Man skall komma upp från 17m höjd från parkeringen till öster om restaurangen till 23m höjden, då behöver man 96 meters ramp.(enligt Boverkets bo regler)

Befintliga gångvägarna skall rustas upp. En annan gångväg byggs enligt situationsplanen från stranden till caféet.

Denna gångväg skall förbättra tillgängligheten och samtidigt bjuda på spännande gång genom branta trappor och mellan den naturliga vegetationen.

Runt byggnaden arbetas med gräsmatta och buskage en stig med inlagda markplattor binder café restaurangen med yttre uteserveringen.

Parkeringsplatserna finns nedan för byggnaden på den redan platta parkeringsytan, men denna asfalteras och byggs om. Här skall vara tillräckliga parkering platser.

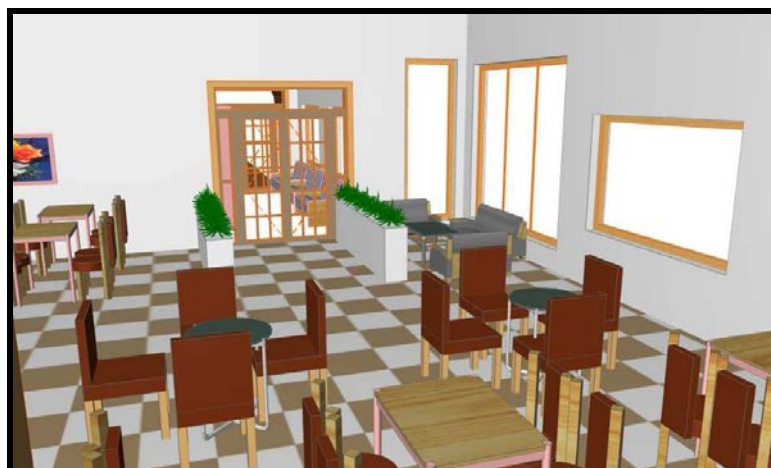


Portal i början av trapp uppgången till restaurangen

En portal i början av trapp uppgången till restaurangen från stranden skall tydliggöra gångvägen och annonsera för café restaurangen samtidigt rama in the fina naturen. Den kan föreställa eventuella möjligheter till spänning i folks ögon.

Interiör:

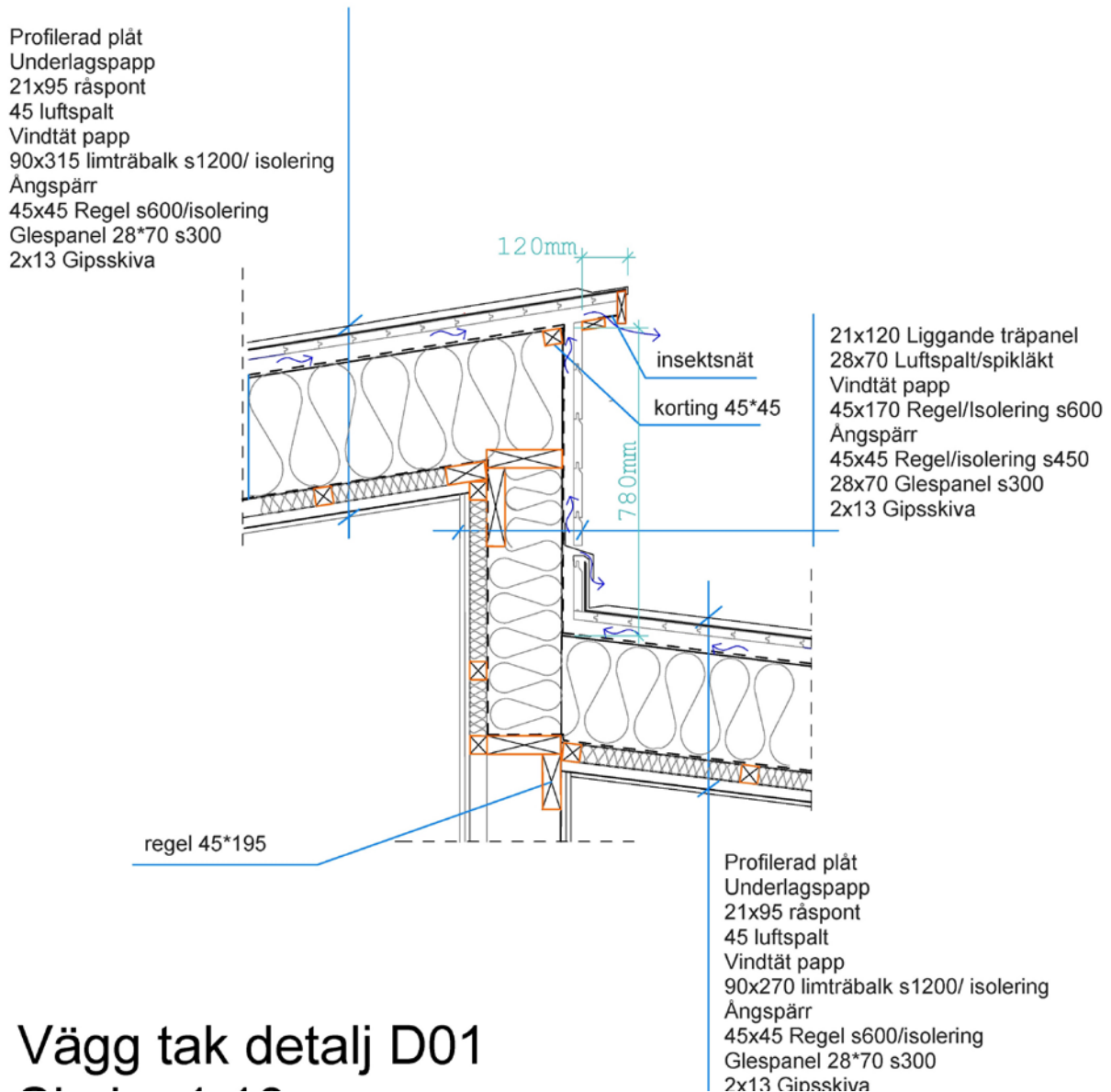
Väggarna skall täckas med gips. Varmare färger för väggarna föreslås. För golvet föreslår jag stengolv för lättare rengöring och tvätt. 30*30cm plattor av lite varmare färger föredras.



Massa ljus insläpp gör lokalen fin och på det sättet utnyttjas utsikten på bästa sätt. På somrarna ordnas något hinder för solen utanför.

Konstruktion:

Jag förestår att restaurangen byggs på +23m nivån på en betongplatta. Väggarna har bärande trä konstruktion. Taket bärs av limträbalkar. Spännvidden på matsalens tak är på 10meter och limträbalk har goda beprövade egenskaper på stora spännvidder.



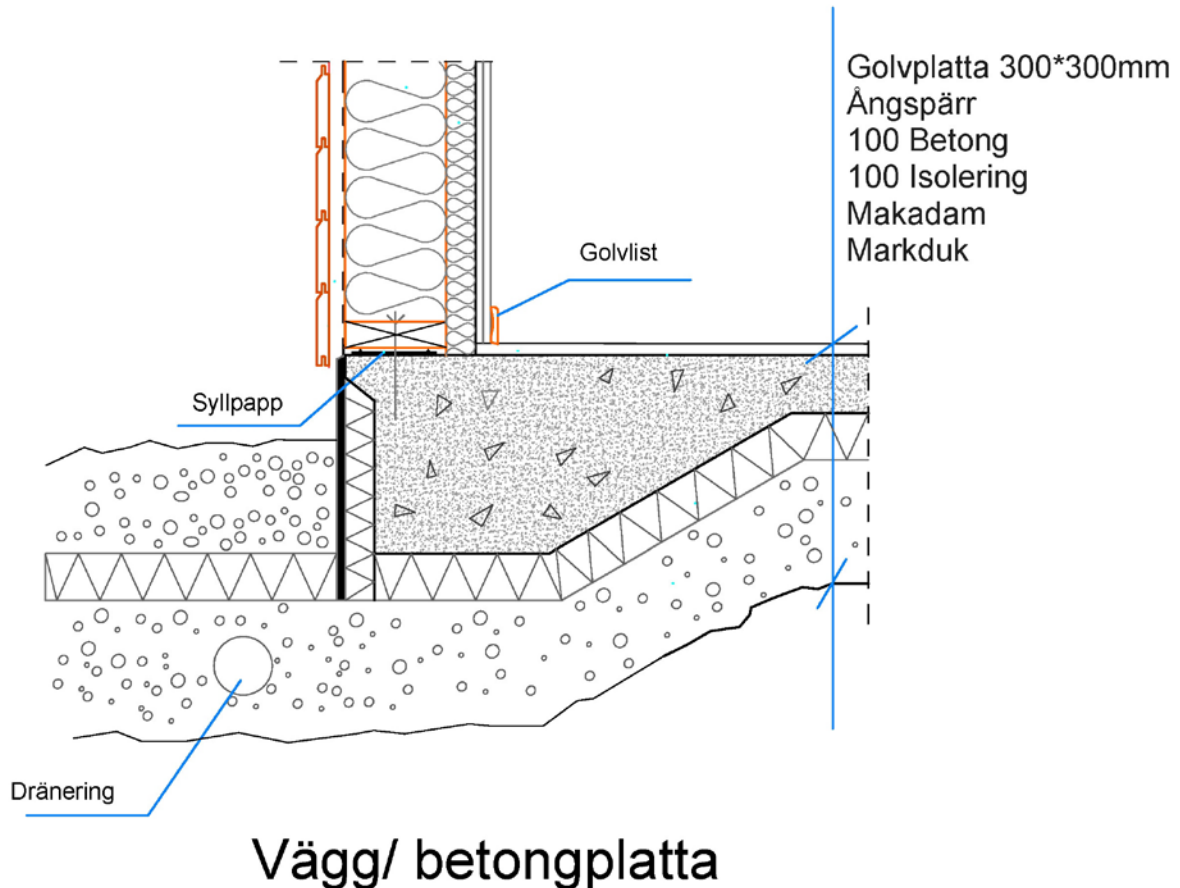
Vägg tak detalj D01

Limträbalkar beräknas enligt detalj ritningar på matsalens tak med 90x315mm och på östra sidan, taket över köket med 90x270mm.

I mitten-väggen där belastningen är högst förstärks väggen och reglerna placeras tätare.

Grundkonstruktion

Grundläggningen föreslås vara betongplatta på mark. Man har stadigare konstruktion. Fördelen på platta på mark är att den är billigare och man har ett golv efteråt. Nackdelen kan vara fukt om man inte utför det ordentligt men eftersom byggnaden ligger så högt upp detta alternativt verkar vara bra.

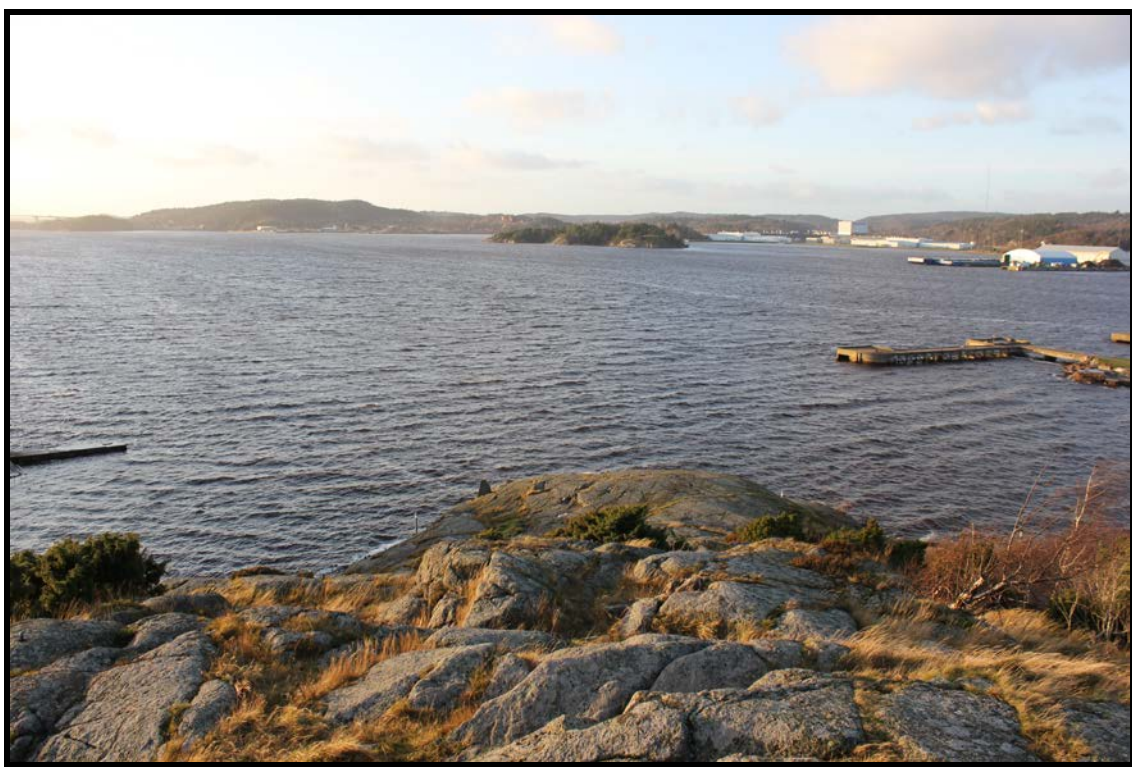


Nu har man en café restaurang klar.

Nu önskar jag att jag satt i matsalen på denna restaurang en mörk vinterdag och tittade på horisonten där den praktfulla Uddevallabron låg och vindens melodi hördes genom fjordens vågor med en varm kopp kaffe i handen och drömde om att sitta på altanen vid klipporna en varm sommar eftermiddag i solnedgången och tittade ut på samma utsikt som jag gjorde då.

**Projekt beskrivningen av:
Siamak Shadroo**

Några Bilder från projektet:



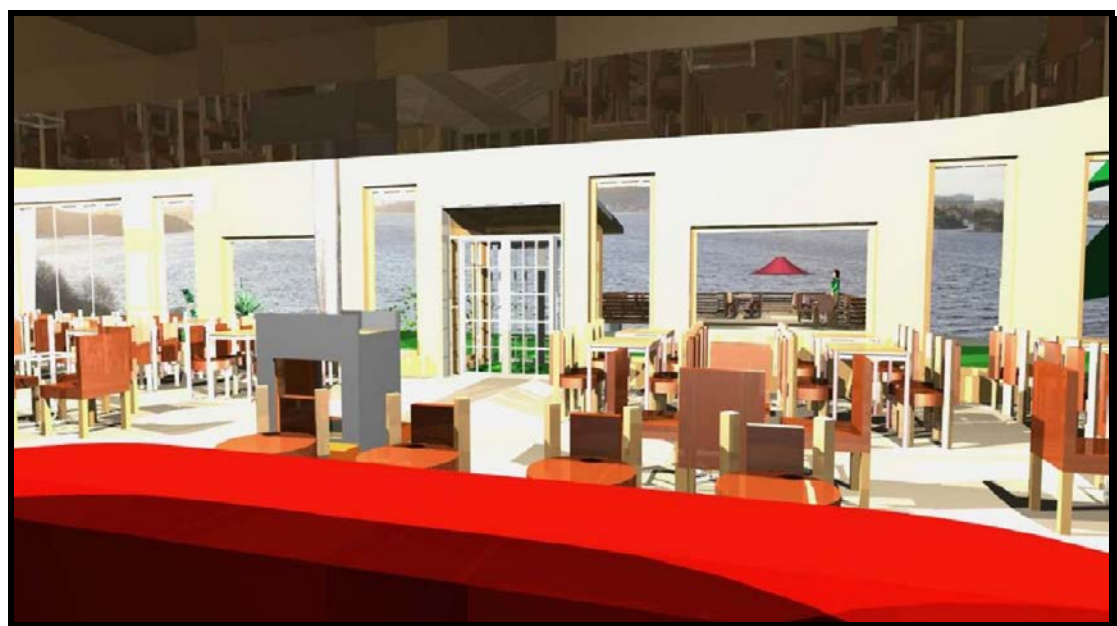
Vy från Projekt platsen mot Uddevalla bron



Entré Café/ restaurang



Salen Café/ restaurang



Café/ restaurang vy från baren

Bilaga 1





Bilaga 2 (presentations planscher)

Följande sidor är presentations planscher. Originala planscher är A2 format så skalan på ritningarna stämmer på A2 formaten.



Cafe/restaurang Uddevalla

Plan ritning

1:100



Cafe/restaurang Uddevalla

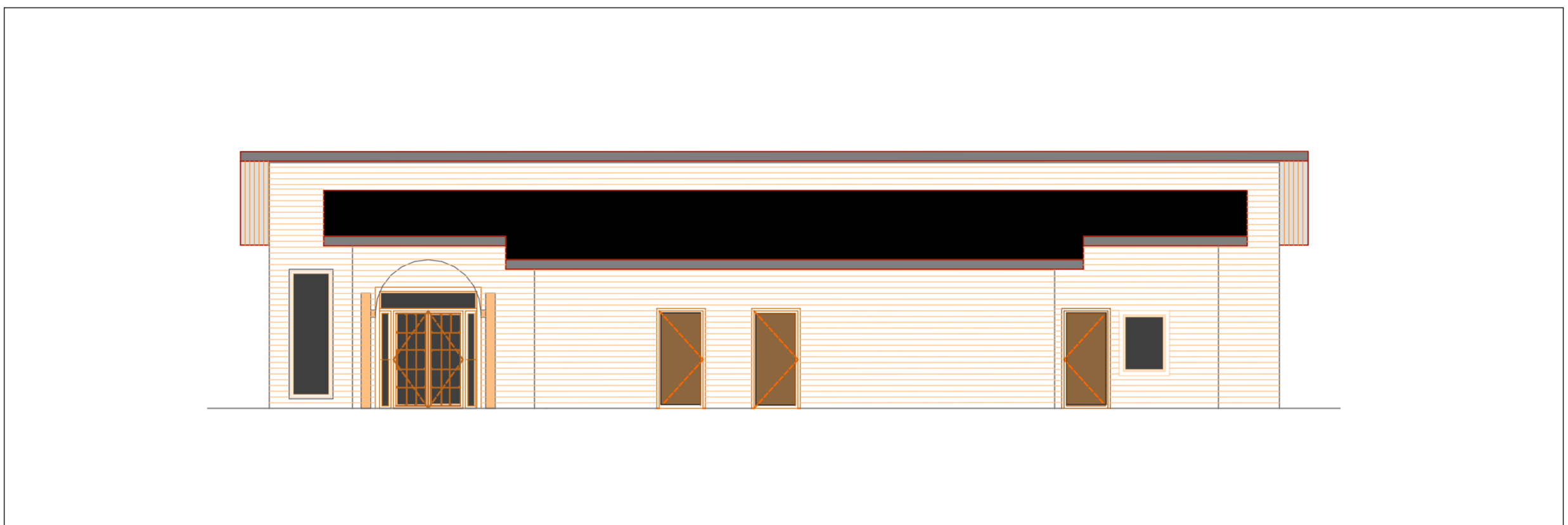
Vy Cafe restaurang med Uddevalla bron



Cafe/restaurang Uddevalla

Fasad åt väst

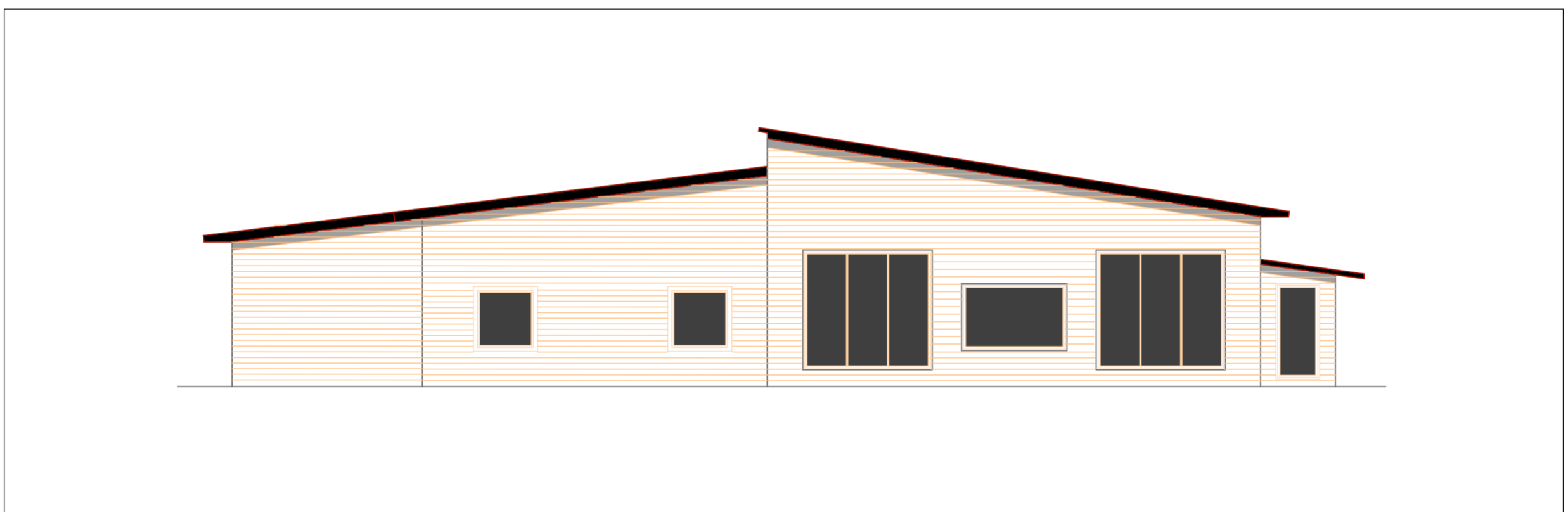
1:100



Cafe/restaurang Uddevalla

Fasad åt öst

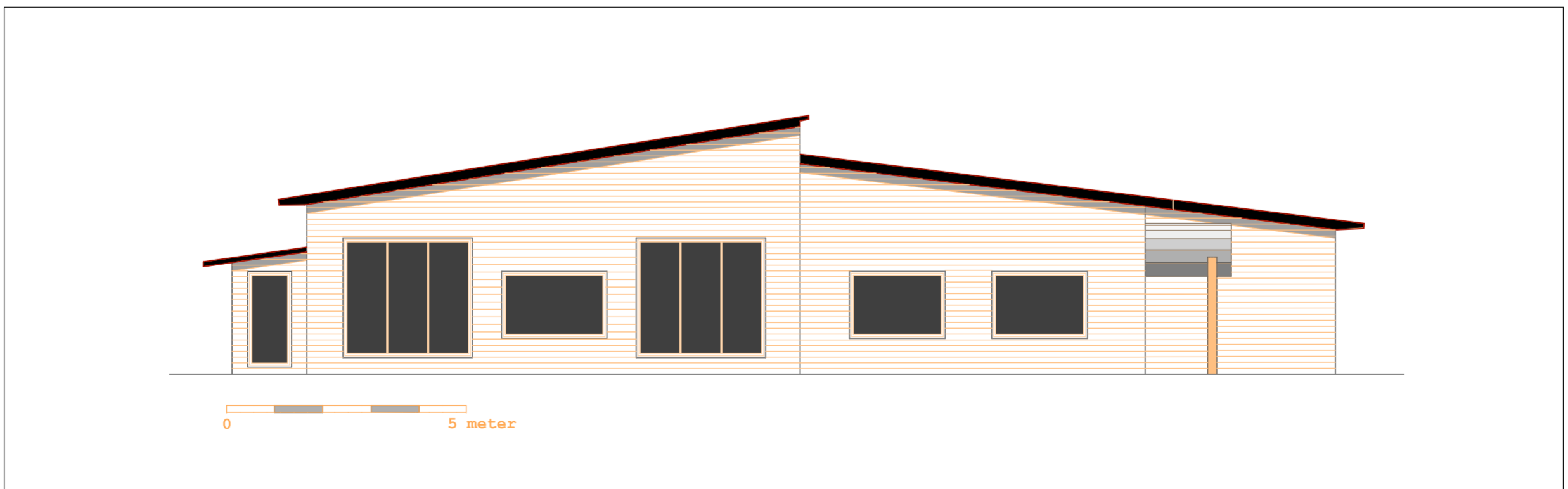
1:100



Cafe/restaurang Uddevalla

Fasad åt norr

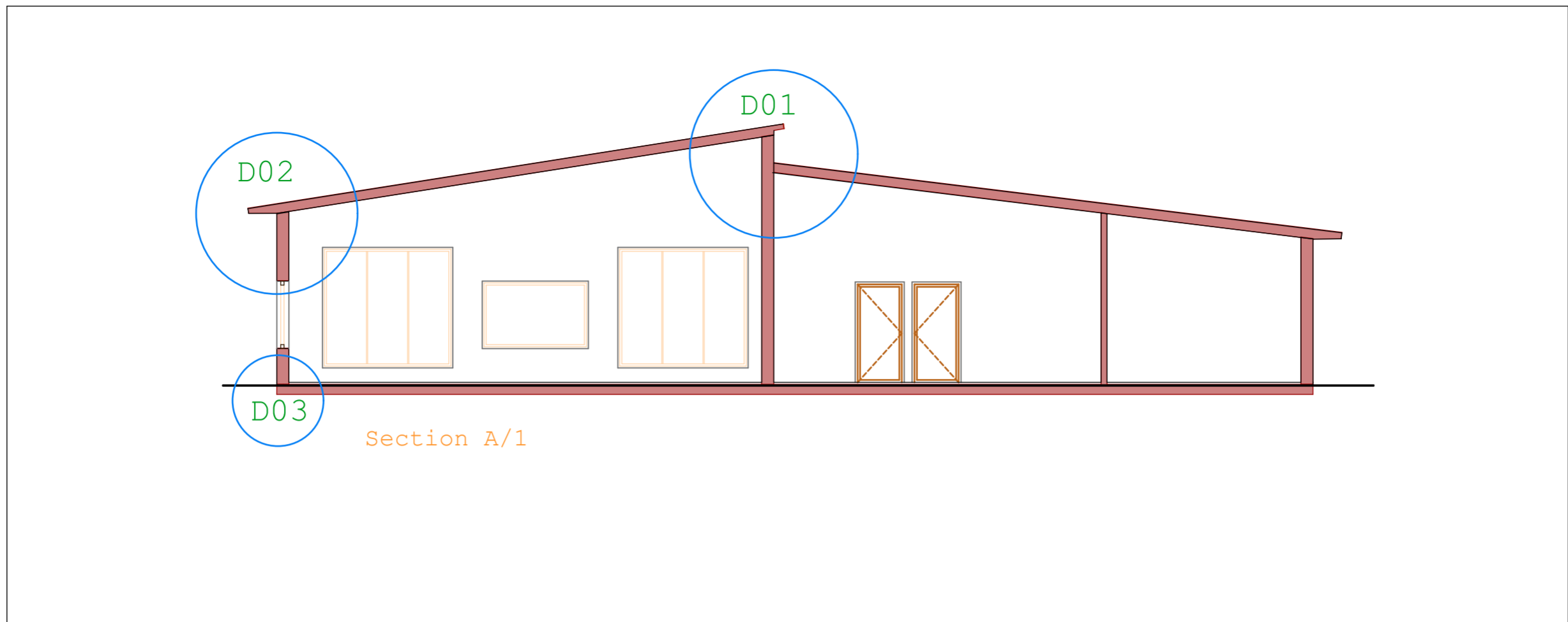
1:100



Cafe/restaurang Uddevalla

Fasad åt söder

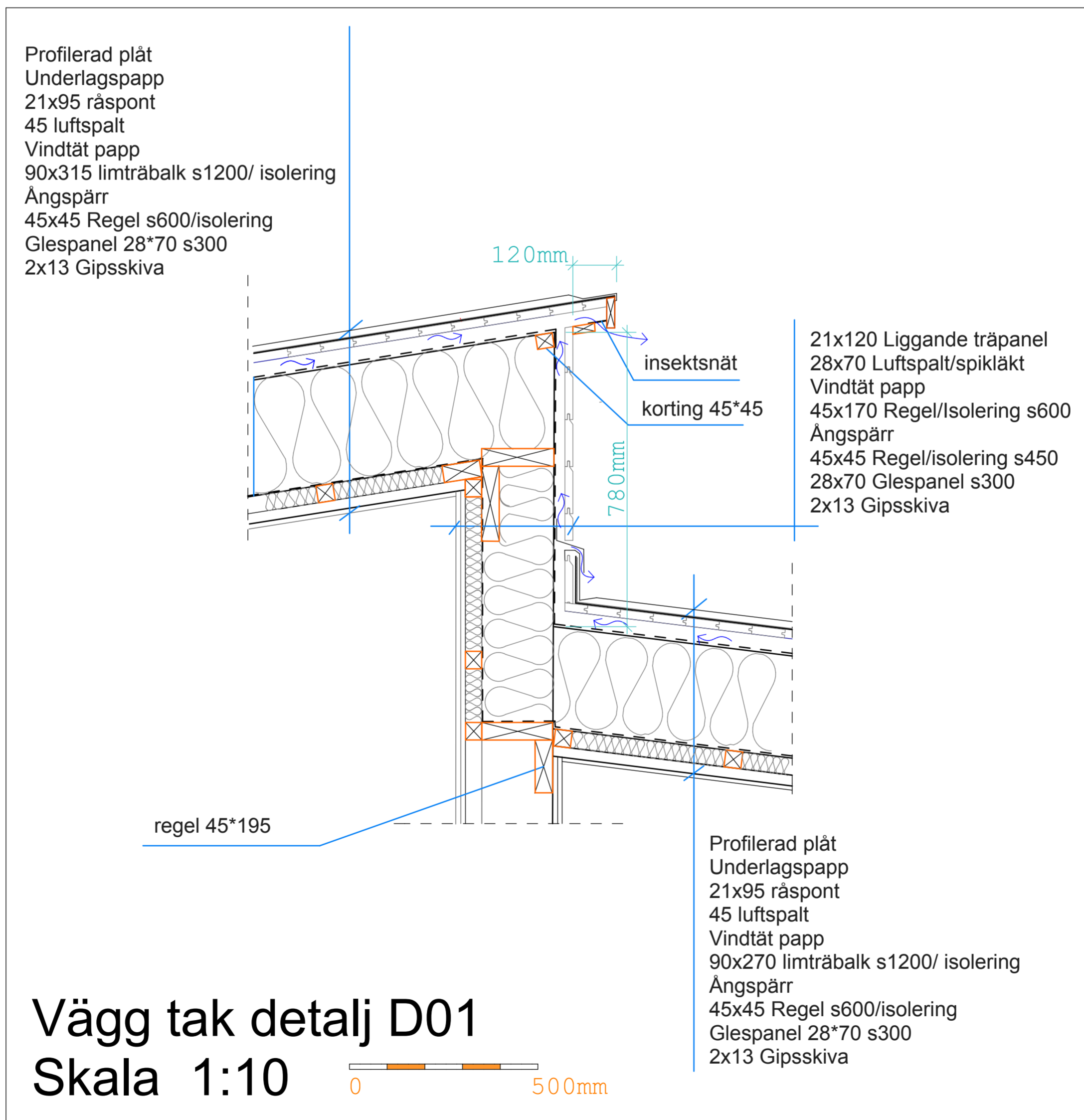
1:100



Cafe/restaurang Uddevalla

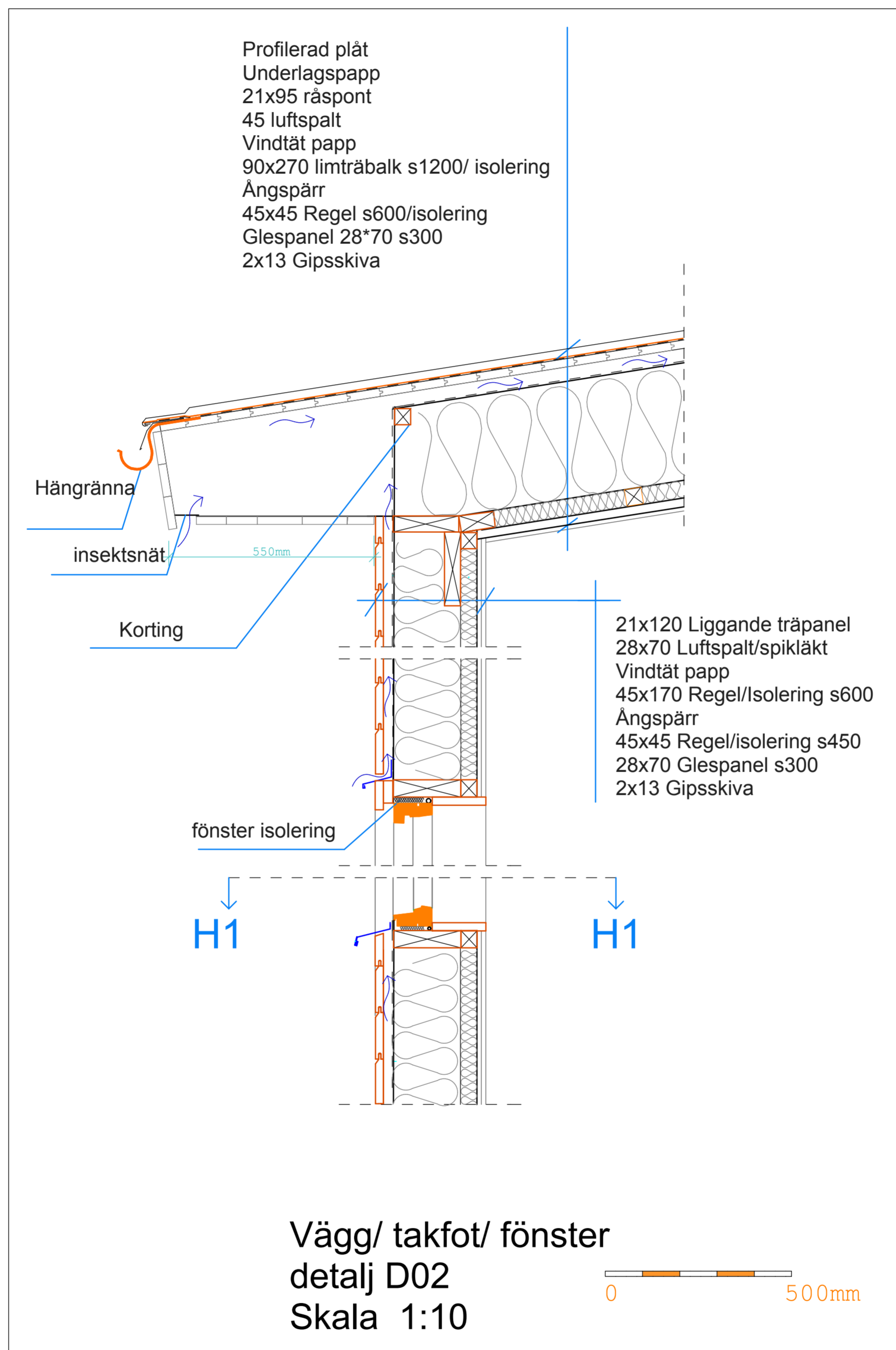
Sektion A/1

1:100



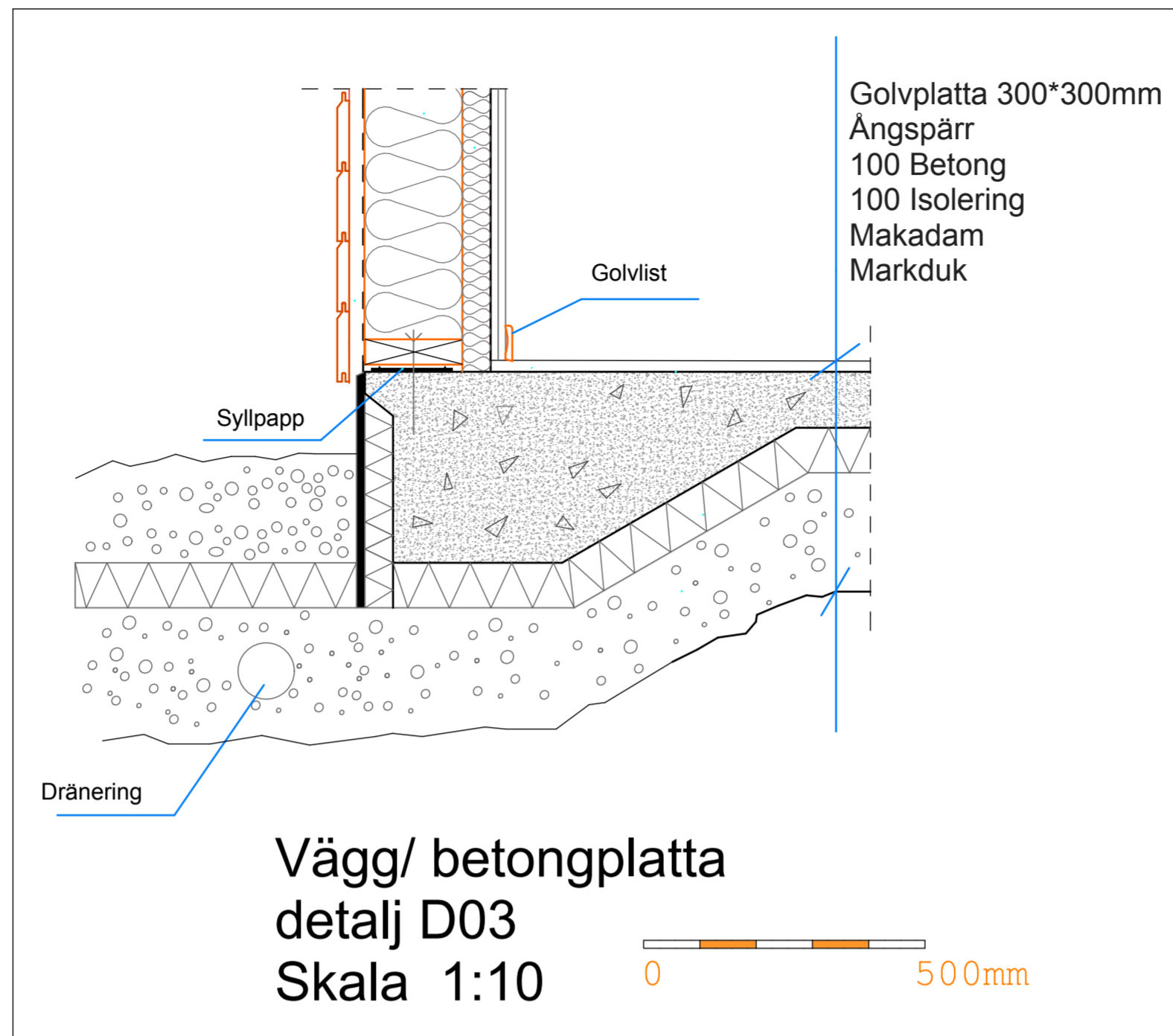
Cafe/restaurang Uddevalla

Mitten väg tak detalj



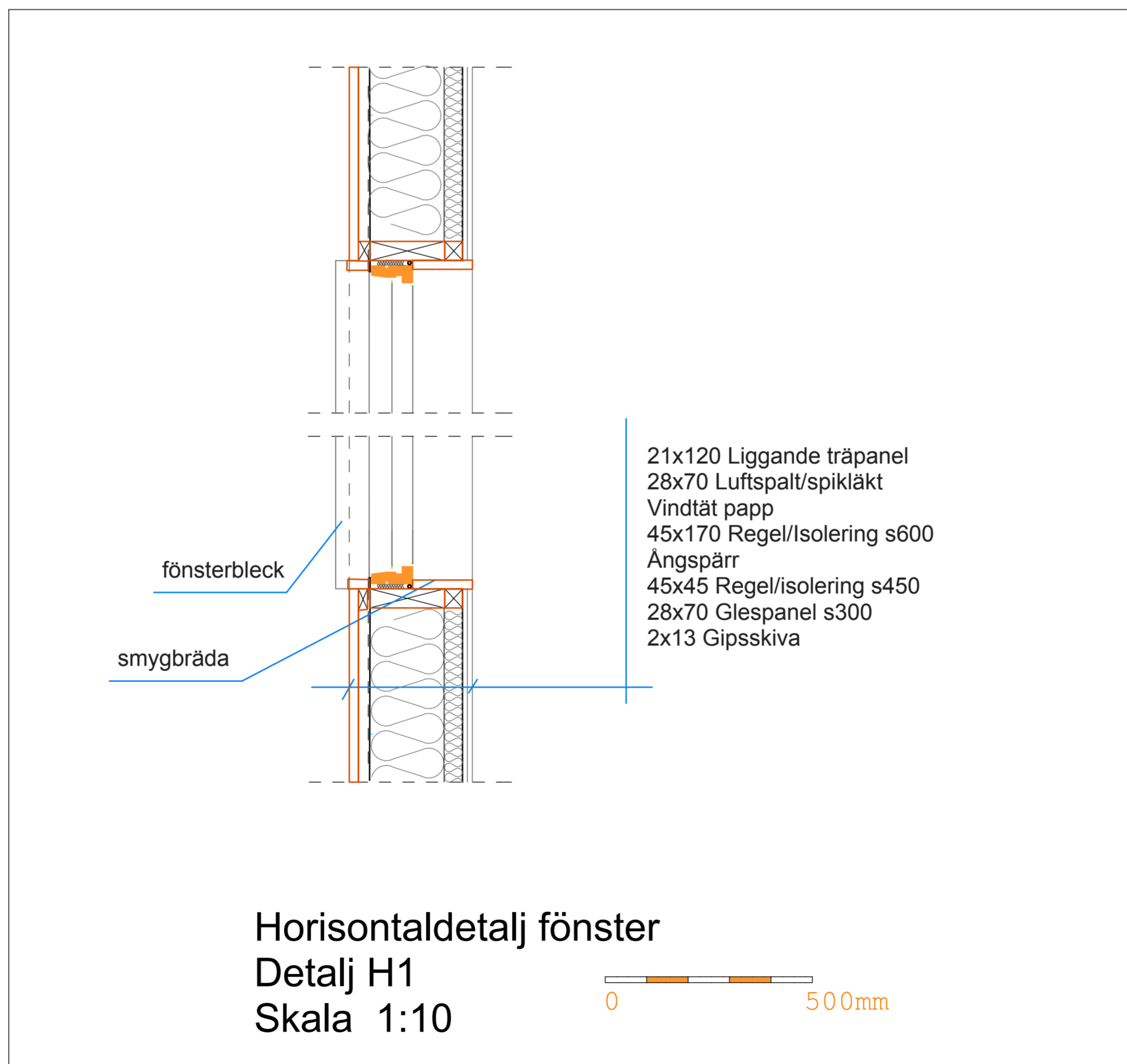
Cafe/restaurang Uddevalla

Vagg/ takfot



Cafe/restaurang Uddevalla

Vägg/ betongplatta



Cafe/restaurang Uddevalla

Horisontaldetalj fönster



Cafe/restaurang Uddevalla

vy åt nord väst



Cafe/restaurang Uddevalla

Vy från syd väst



Cafe/restaurang Uddevalla

Vy från syd väst



Cafe/restaurang Uddevalla

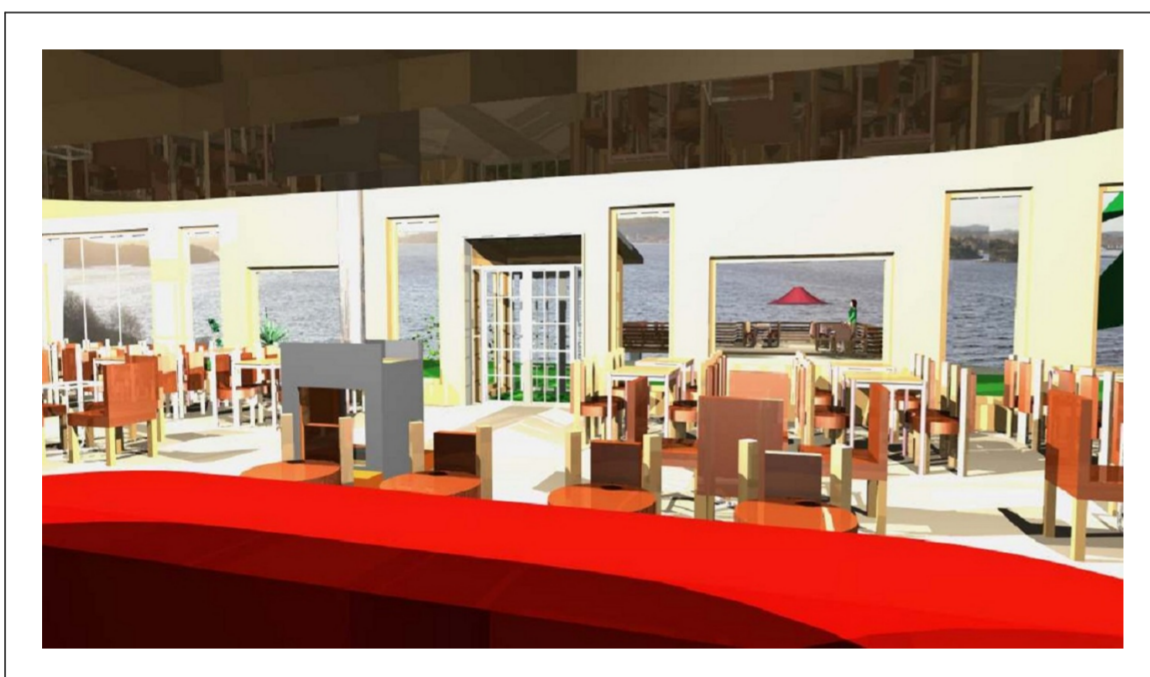
Entré

Master thesis at Chalmers Architecture by Siamak Shadroo



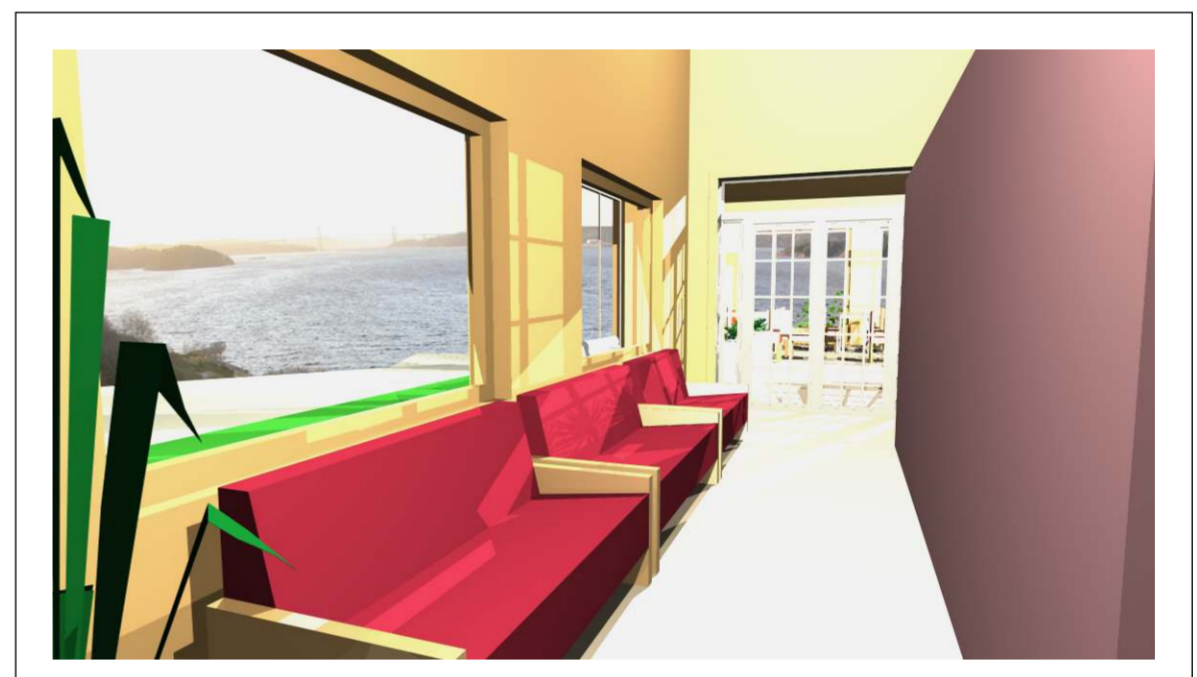
Cafe/restaurang Uddevalla

Matsalen



Cafe/restaurang Uddevalla

från baren



Cafe/restaurang Uddevalla

innanför entren



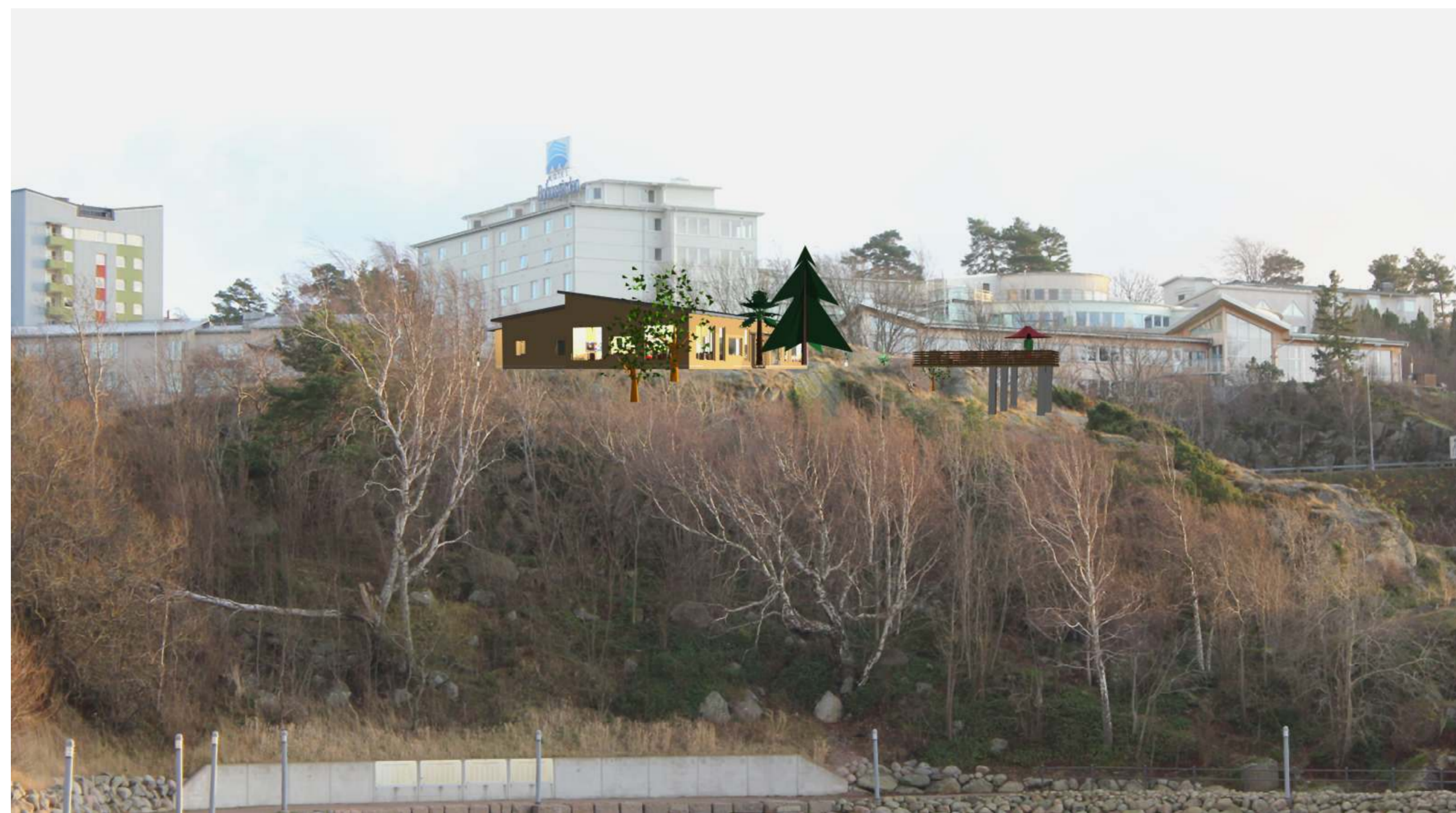
Cafe/restaurang Uddevalla

Matsalen



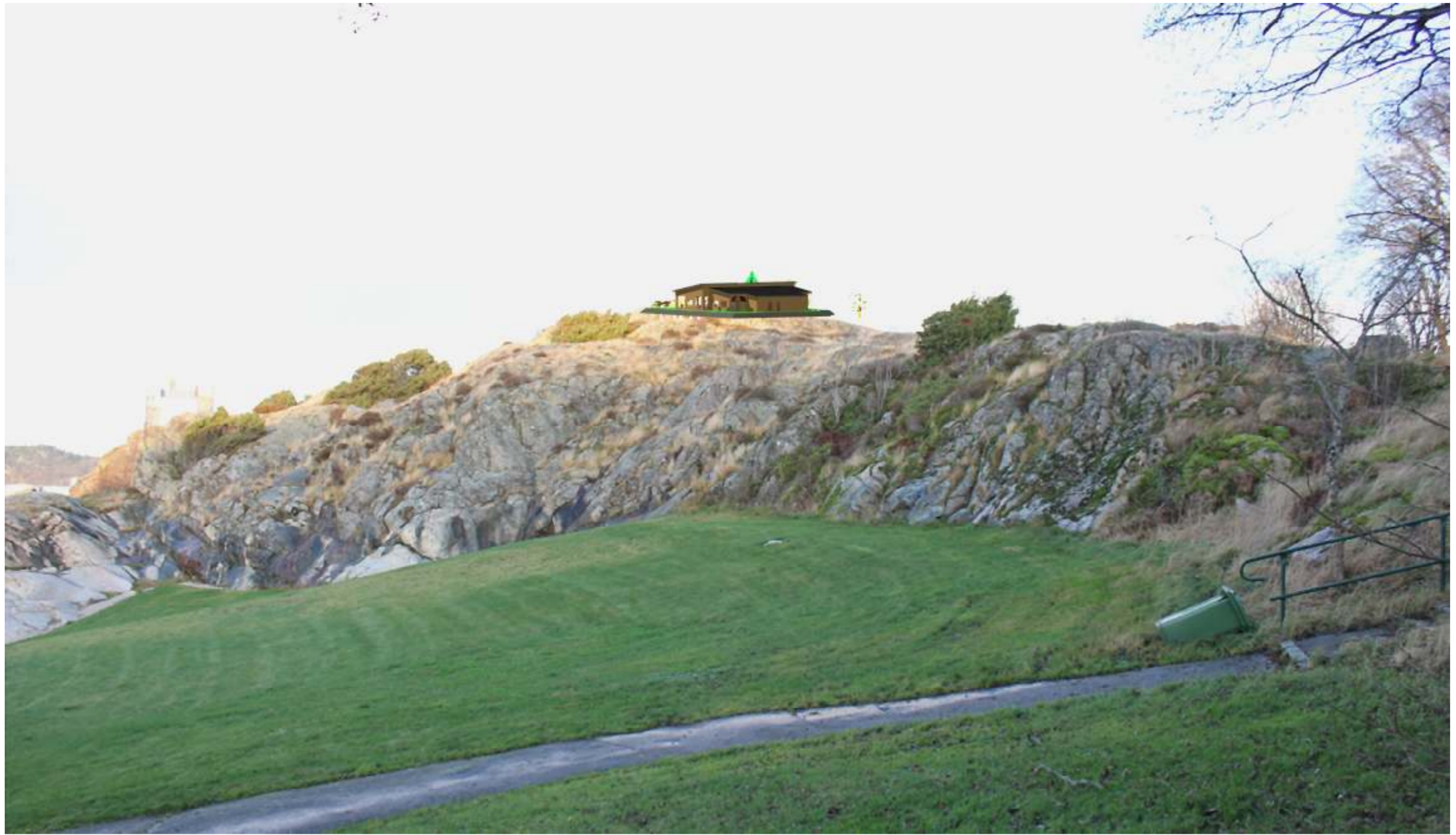
Cafe/restaurang Uddevalla

Uteservering



Cafe/restaurang Uddevalla

Vy från stranden



Cafe/restaurang Uddevalla

Vy från söder



Cafe/restaurang Uddevalla

Vy åt syd väst

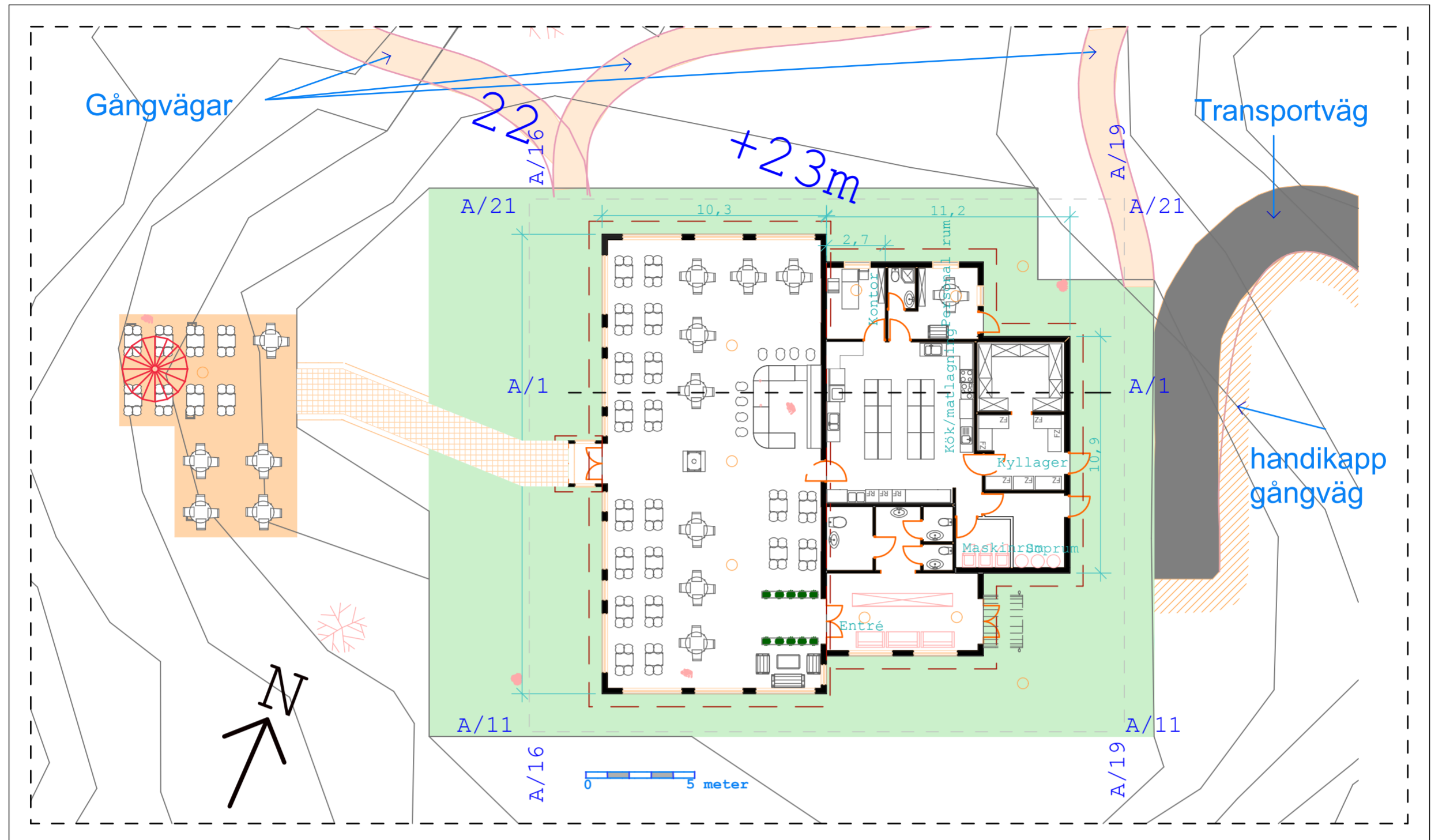
Master thesis at Chalmers Architecture by Siamak Shadroo



Platsstudie

Cafe/restaurang Uddevalla

Plats översiktsstudie



Cafe/restaurang Uddevalla

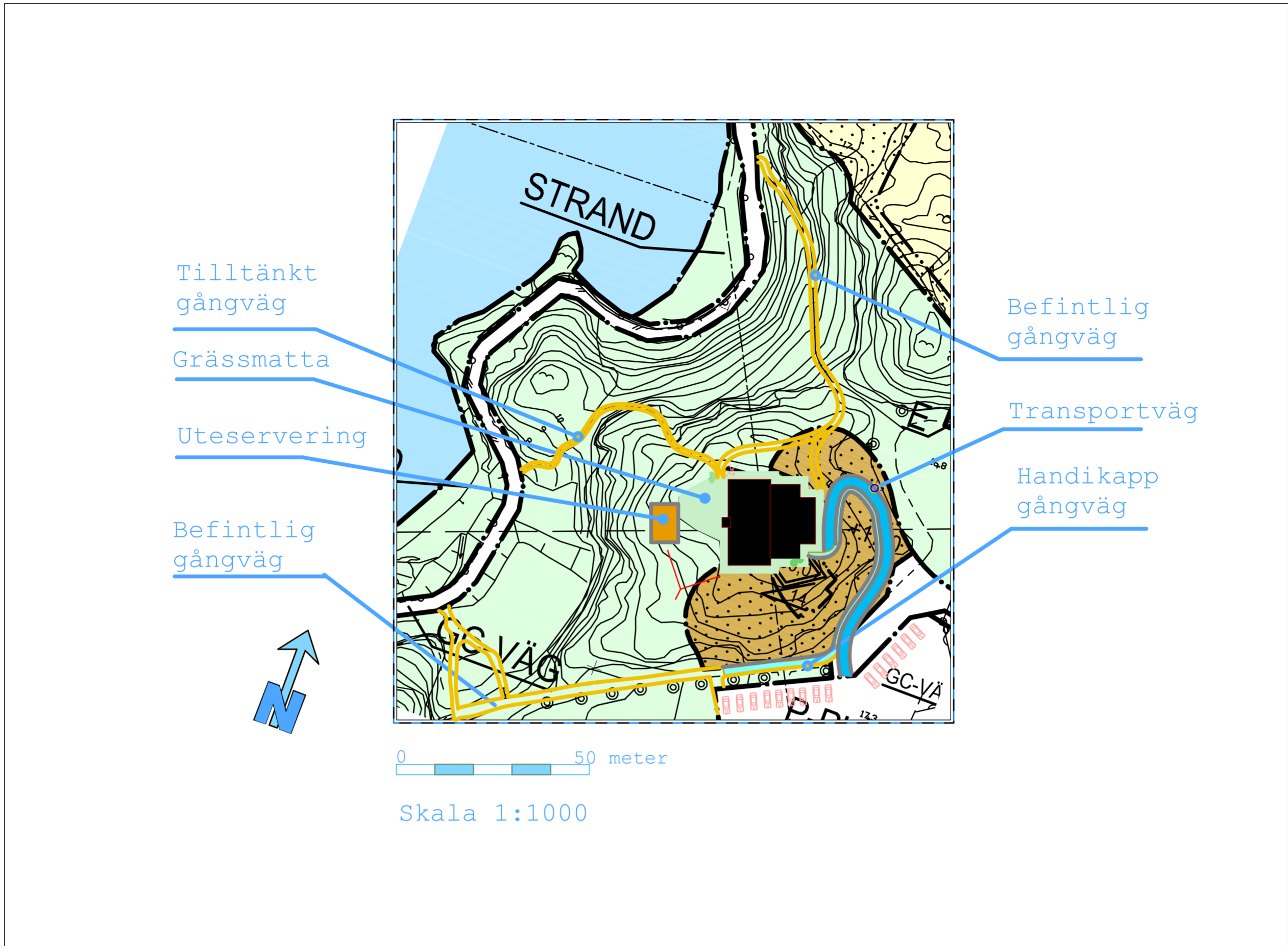
situationsplan med landskapet

1:200



Cafe/restaurang Uddevalla

uteserveringen



Cafe/restaurang Uddevalla

situationsplan

1:1000



Cafe/restaurang Uddevalla

Uddevalla staden med uddevalla bron till sydväst